

z dnia 26 kwietnia 2013 r.

w sprawie przyjęcia Planu Odnowy Miejscowości Barcikowo

Na podstawie §18 ust 2 pkt 15 ustawy z dnia 8 marca 1990 r. o samorządzie gminnym (t.j. Dz. U. z 2001 r. nr 142, poz. 1591 ze zm.) oraz art. 5 ust 1 ustawy z dnia 7 marca 2007 r. o wspieraniu obszarów wiejskich z udziałem Środków Europejskich Funduszu Rolnego na rzecz Rozwoju Obszarów Wiejskich (Dz. U. Nr 64 poz. 427) i w związku z § 10 ust 2 pkt. 2 lit. a Rozporządzenia Ministra Rolnictwa i Rozwoju Wsi z dnia 14 lutego 2008 r. w sprawie szczegółowych warunków i trybu przyznawania pomocy finansowej w ramach działania „Odnowa i rozwój wsi” objętego Programem Rozwoju Obszarów Wiejskich na lata 2007 – 2013 (Dz. U. Nr 38 poz. 220) Rada Gminy Uchwała co następuje:

- § 1. Przyjmuje się Plan Odnowy Miejscowości Barcikowo stanowiący załącznik do niniejszej uchwały.
- § 2. Wykonanie uchwały powierza się Wójtowi Gminy Słupno.
- § 3. Uchwała wchodzi w życie z dniem ogłoszenia.
- § 4. Uchwała podlega opublikowaniu przez wywieszenie na tablicy ogłoszeń Urzędu Gminy w Słupnie.

PRZEWODNICZĄCA
Rady Gminy

Elżbieta Kuchta

RADCA PRAWNY

mgr Henryk Jastrzębski
Wa-P-147



PLAN ODNOWY MIEJSCOWOŚCI

Barcikowo

NA LATA 2013 - 2019



GMINA SŁUPNO
POWIAT PŁOCKI
WOJEWÓDZTWO MAZOWIECKIE

Barcikowo 2013

I. Wstęp

Dokument ten jest efektem zebrań wiejskich, spotkań i konsultacji ze społecznością lokalną wsi Barcikowo oraz władzami samorządowymi Gminy Słupno.

Głównym celem dokumentu jest prezentacja wypracowanej wizji rozwoju oraz planów inwestycyjnych i przedsięwzięć aktywizujących społeczność lokalną przy uwzględnieniu charakterystyki wsi w okresie najbliższych 8 lat od dnia zatwierdzenia Planu Odnowy Miejscowości Barcikowo przez Radę Gminy Słupno na podstawie rozporządzenia Ministra Rolnictwa i Rozwoju Wsi z dnia 14 lutego 2008r. (Dz.U. nr 38 poz. 220 z późniejszymi zmianami).

Rada Sołecka wraz z mieszkańcami wyłoniła nieformalną grupę odnowy wsi, która podjęła się stworzenia wyżej wymienionego dokumentu po uprzednich spotkaniach i konsultacjach z:

- władzami samorządowymi,
- Ochotniczą Strażą Pożarną,
- Partnerstwem Lokalnym NASZA 19,
- organizacjami pozarządowymi,
- rolnikami i przedsiębiorcami,
- młodzieżą i seniorami.

Dokument ten jest zgodny z priorytetami Strategii Rozwoju Gminy Słupno do 2020 roku, oraz priorytetami Gminnej Strategii Rozwiązywania Problemów Społecznych Gminy Słupno na lata 2009 -2015 jak również spójny z założeniami programu Rozwoju Obszarów Wiejskich na lata 2012 - 2020 w ramach działania „Odnowa i rozwój wsi”.

II. Charakterystyka wsi Barcikowo

Wieś Barcikowo położona jest na Wysoczyźnie Płockiej, która z geograficznie należy do zachodniej części Niziny Mazowieckiej, w obrębie administracyjnym Gminy Słupno powiatu płockiego i województwa mazowieckiego. Przez wieś przebiega droga powiatowa Słupno - Peplowo. Na terenie wsi przewidywano również budowę północnej obwodnicy miasta Płocka. Północną granicę wsi stanowi rzeka Biskupka wraz z jej malowniczą doliną.

Szkic miejscowości

Barcikowo w liczbach.

Powierzchnia gruntów całkowita: 377 ha

Powierzchnia gruntów rolnych: 311 ha

Powierzchnia pastwisk i łąk: 18 ha

Powierzchnia sadów: 13 ha

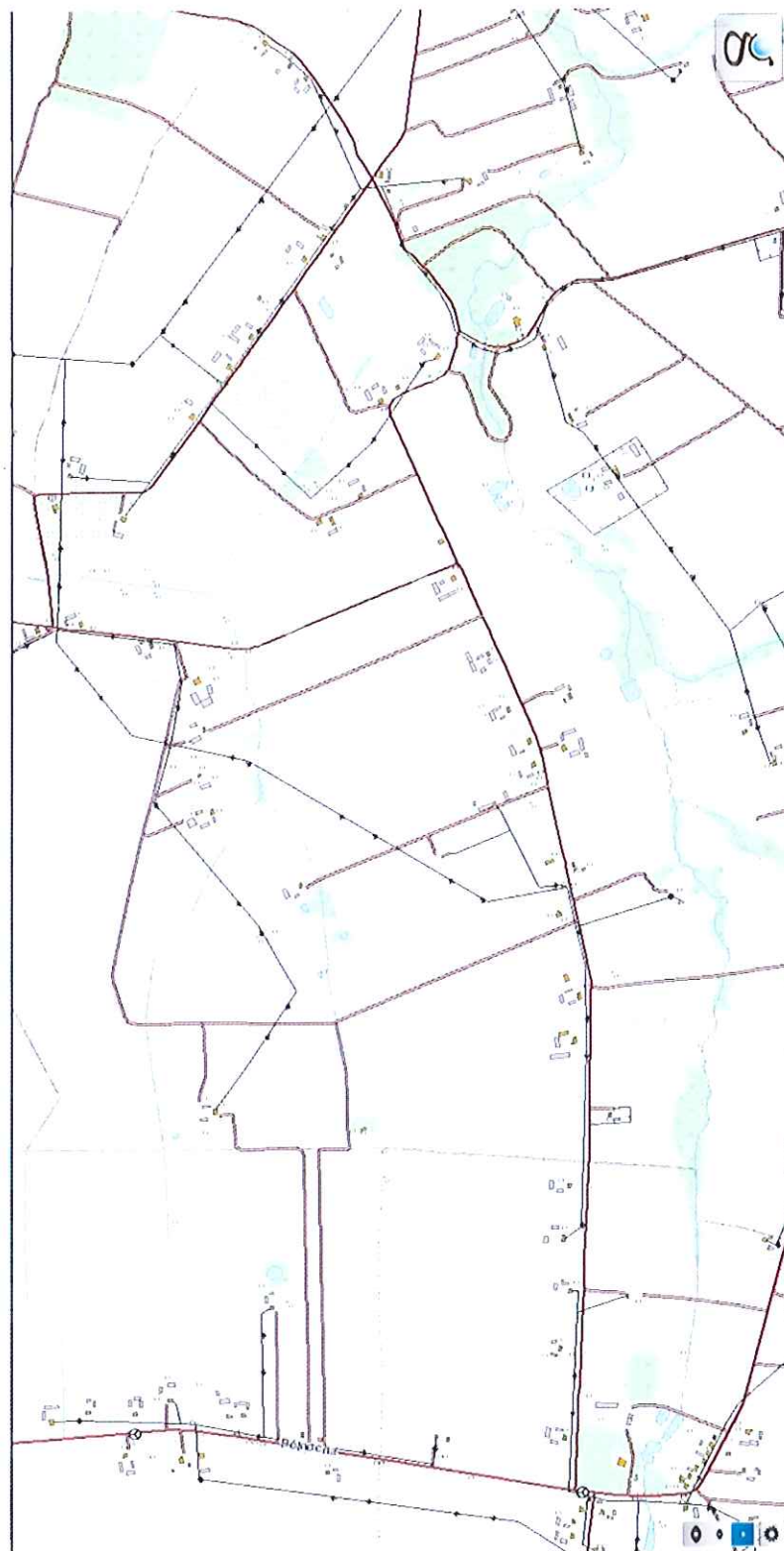
Powierzchnia lasów: 9 ha

Powierzchnia siedlisk: 12 ha

Powierzchnia dróg: 8,5 ha

Klasyfikacja gruntów obejmuje klasy od II do V. Zróżnicowaniu również podlegają gospodarstwa rolne w podziale na powierzchnię.

Szkic miejscowości



Plan Odnowy Miejscowości Barcikowo

W okresie ostatniego dziesięciolecia zwiększyło się zainteresowanie podziałem gruntów rolnych na działki budowlane. Na dzień dzisiejszy wydzielonych jest 10 działek budowlanych w większości zamieszkałych lub w trakcie zabudowy. Liczba ludności: 202 w tym 112 kobiet i 90 mężczyzn.

W Barcikowa zameldowanych jest 202 mieszkańców, z czego w ostatnim dziesięcioleciu zameldowało się liczna grupa osób co świadczy o coraz większej migracji ludności z miasta na tereny podmiejskie. Niewielka odległość od miasta Płocka (15 km) czyni miejscowość atrakcyjną pod względem budowlanym.

Podział wiekowy w latach	Barcikowo
0 - 2	2
3 - 10	21
11 - 18	24
19 - 26	27
27 - 34	20
35 - 42	26
43 - 50	19
51 - 64	27
65 i starsi	36
Łącznie	202

Na terenie Barcikowa znajdują się 45 gospodarstwa domowe. Są to przeważnie gospodarstwa rolnicze, jednak znajdują się wśród nich także domki jednorodzinne. Charakterystycznym elementem społeczności jest podział na zatrudnionych w rolnictwie i poza rolnictwem. Z uwagi na różnicę utrudniony jest proces integracji społecznej chociażby przez wzgląd na odmienne zainteresowania, sposób gospodarowania czasem. Podział wynika z wyprzedaży ziemi pod budownictwo mieszkaniowe.

III. Historia Barcikowa

Pierwsza informacja o Barczicowo lub też Barcykowo pojawiła się w dokumentach 1434 roku. W 1549 roku określono położenie: „trzy pola w Barcykowie. Jedno naprzeciw Świącienca od rzeki do drogi pepłowskiej, drugie obok sadówki, trzecie od granicy Świącienca naprzeciw Peplowa.” Była to własność szlachecka. W 1434 roku należała do Mikołaja z Barcikowa. W XV wieku była przedmiotem licznych sporów spadkowych. W XVI wieku Barcikowo liczyło około 350 ha podzielonych na pięć folwarków. W 1817 roku Jan Rościszewski (ur. ok. 1740) był poseł na Sejm Wielki posiadał tu 14 dymów i miał 40 poddanych, zatem prawdopodobnie był właścicielem całości dóbr. Od 1869 roku do 1882 roku dziedzicem Barcikowa był jego wnuk Jan Zygmunt Julian Rościszewski (1839-1900) twórca pierwszej nowoczesnej gazety płockiej „Korespondenta Płockiego”, wydawanego w latach 1876-1888. W 1882 roku Barcikowo wraz z Szeligami Małymi nabył Adam Mieczysławski, syn Antoniego, dziedzica Peplowa, który przekazał majątek trzy lata później swej córce Wandzie, zamężnej Tarnowskiej. Dobra liczące ponad 300 ha, rozparcelowane zostały w 1933 roku. Ostatnim dziedzicem Barcikowa był Stanisław Tarnowski (1859-1938) herbu Jelita Koźle Rogi Barcikowo, ojciec Jana Tarnowskiego (1904-1947), kawalerzysty, oficera WP, żołnierza września 1939 roku i powstania warszawskiego. W Barcikowie zachowała się jedna z najciekawszych w tej części powiatu figurek przydrożnych. Przedstawia ona św. Rocha patrona chroniącego od zarazy z psem i torbą pielgrzyma. Na postumencie znajduje się tablica z następującym napisem: „Posąg św. Rocha wydobyty z Wisły w 1772 roku postawił właściciel Barcikowa Rościszewski. Restaurował Wojciech Piaseczny włościanin w 1864 roku. Odnowił właściciel Mieczysławski Adam w 1886 roku”.

IV. Analiza zasobów miejscowości

Barcikowo jest miejscowością szczególną, która zachowała dziedzictwo poprzednich wieków, a zarazem jest otwarta na zmiany i nowoczesność. Wieś charakteryzuje malownicze położenie, bogactwo lasów, urokliwa rzeka. Wieś posiada rozwiniętą sieć dróg co czyni ją dostępną oraz atrakcyjną. W najbliższym otoczeniu występują instytucje oddziałujące na badaną miejscowość tj.:

- Urząd Gminy w Słupnie
- Gminny Ośrodek Pomocy Społecznej w Słupnie,
- Gimnazjum im. K.K. Baczyńskiego w Słupnie,
- Szkoła Podstawowa w Słupnie i w Święcieńcu,
- Samorządowe Przedszkole „Niezapominajka”
- Gminna Biblioteka Publiczna w Słupnie,
- Gminny Ośrodek Kultury w Słupnie z/s w Cekanowie,
- Parafia pw. św. Wincentego i Anastazego w Święcieńcu,
- Niepubliczny Zakład Opieki Zdrowotnej „Rodzina” w Słupnie,
- Poczta Polska w Słupnie,
- Ochotnicza Straż Pożarna w Miszewku Strzałkowskim,
- Stowarzyszenie „Patron”.

V. Analiza SWOT - położenie, struktura przestrzenna, gospodarka

MOCNE STRONY	SŁABE STRONY
<ul style="list-style-type: none"> - położenie wsi blisko dużej aglomeracji miejskiej, - atrakcyjne ukształtowanie terenu, - atrakcyjność rekreacyjna, - rozwinięta sieć dróg, - wieś objęta planem zagospodarowania przestrzennego, - rezerwa terenu pod budownictwo mieszkaniowe, - wieś posiada teren pod budowę boiska sportowego, - wieś posiada teren z możliwością przeznaczenia pod użyteczność publiczną, - istnienie zakładów umożliwiających zatrudnienie miejscowej społeczności, - dobrze prosperujące gospodarstwa rolne. 	<ul style="list-style-type: none"> - brak sieci rekreacyjnej i turystycznej, - brak ścieżek rowerowych, - braki w infrastrukturze (kanalizacja, gazociąg oświetlenie), - użyteczność świetlicy wiejskiej wyłącznie w okresie letnim, - dysproporcja zamożności.
SZANSE	ZAGROŻENIA
<ul style="list-style-type: none"> - wizja budowy północnej obwodnicy Płocka, - budowa świetlicy wiejskiej, - projekt budowy boiska sportowego, - możliwość rozbudowy sieci gazowej. 	<ul style="list-style-type: none"> - budowa obwodnicy - brak środków w indywidualnych gospodarstwach na modernizację i rozwój.

Analiza SWOT - zasoby społeczne, kultura, rekreacja

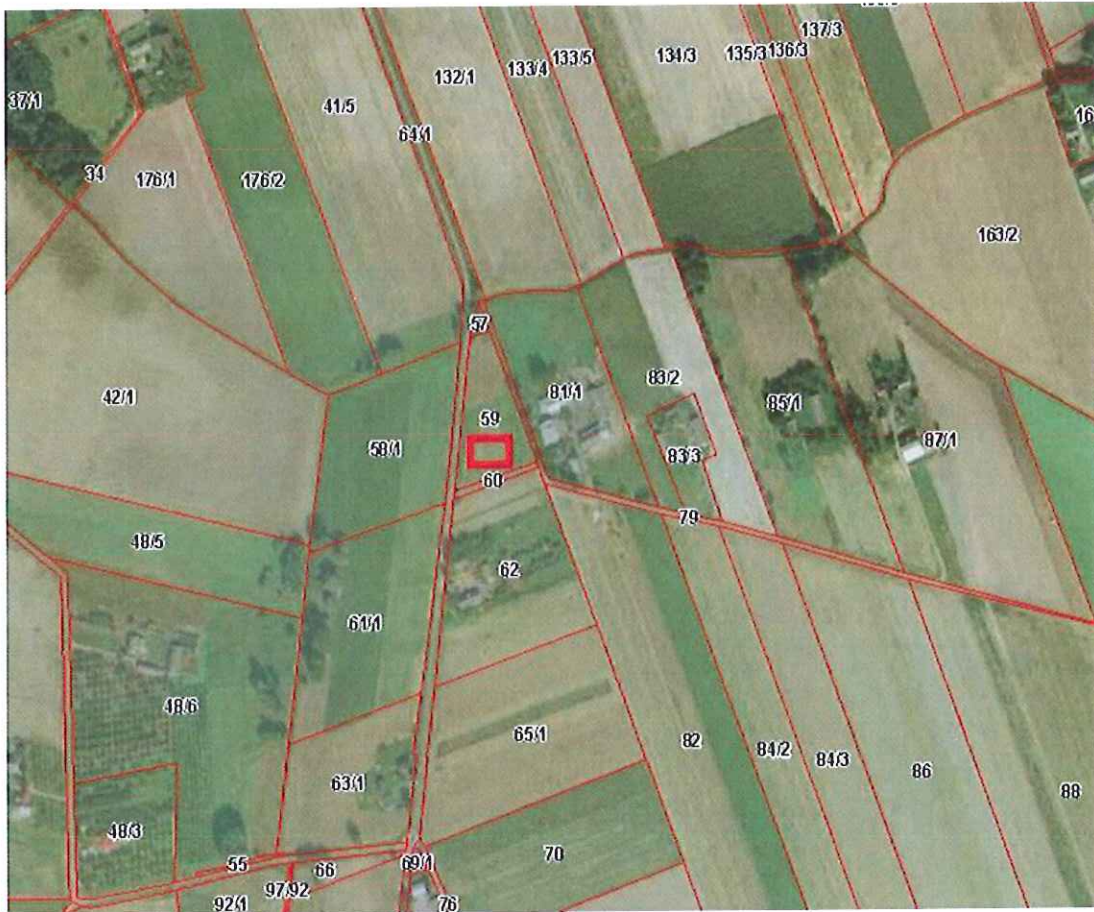
MOCNE STRONY	SŁABE STRONY
<ul style="list-style-type: none"> - bliskość szkół, przedszkola, ośrodka zdrowia, policji, - imprezy lokalne (odpust parafialny), - aktywność społeczności lokalnej. 	<ul style="list-style-type: none"> - brak darmowego dostępu do Internetu, - brak alternatywnej oferty spędzania czasu wolnego przez dzieci i młodzież, - brak animatora społecznego, organizatora życia społecznego, - słabe wyposażenie budynków użyteczności publicznej.
SZANSE	ZAGROŻENIA
<ul style="list-style-type: none"> - pomoc doradcza przy aplikowaniu o środki zewnętrzne, - współpraca z jednostkami działającymi na gruncie społecznym (GOPS, GOK, NGO), - działające partnerstwo organizacji i instytucji, - fundusze Urzędu Gminy i Unii europejskiej. 	<ul style="list-style-type: none"> - brak dostępu do specjalistycznych szkoleń, warsztatów, - zniechęcenie społeczne.

VI. Wizja rozwoju

Barcikowo to wieś dążąca do pełnej integracji społecznej, zmierzająca do zwiększenia dobrobytu mieszkańców, rozwoju kulturowego.

Priorytety:

1. Budowa Świetlicy Wiejskiej - miejsca rozwoju dla poszczególnych grup zainteresowań:
 - sala internetowa,
 - sala zajęć rekreacyjno-rehabilitacyjnych,
 - zaplecze techniczne (kotłownia).
2. Powstanie Koła Gospodyń Wiejskich.
3. Budowa kanalizacji ściekowej.
4. Budowa gazociągu ziemnego.
5. Budowa ścieżek pieszo rowerowych.
6. Zorganizowanie miejsca spędzania czasu wolnego dostępnego dla wszystkich grup wiekowych.
7. Stworzenie warunków do rozwoju sportu, rekreacji i turystyki.
8. Stworzenie warunków do rozwoju działalności społecznej, wolontarystycznej, pozarządowej.



Orientacyjne umiejscowienie budowy świetlicy wiejskiej

VII. Harmonogram

DZIAŁANIE	OKRES	FINANSOWANIE
Budowa Świetlicy Wiejskiej.	2013-2014	PROW Budżet Gminy Słupno
Budowa boiska sportowego - z zapleczem	2015-2017	Fundusze UE Budżet Gminy Słupno
Budowa kanalizacji ściekowej.	2014-2019	Fundusze UE Budżet Gminy Słupno
Budowa gazociągu ziemnego.	2015-2019	Fundusze UE Mazowiecka Spółka Gazowa
Budowa ścieżek pieszo rowerowych.	2015-2019	Fundusze UE Budżet Gminy Słupno
Zorganizowanie miejsca spędzania czasu wolnego dostępnego dla wszystkich grup wiekowych.	2014-2019	Fundusze UE Budżet Gminy Słupno
Stworzenie warunków do rozwoju sportu, rekreacji i turystyki.	2014-2019	Fundusze UE Budżet Gminy Słupno
Stworzenie warunków do rozwoju działalności społecznej, wolontarystycznej, pozarządowej.	2014-2019	Fundusze UE Budżet Gminy Słupno

WODNICZĄCA
Rady Gminy

Elżbieta Kuchta