

UCHWAŁA NR 330/XXXI/14
RADY GMINY W SŁUPNIE

z dnia 14 marca 2014 r.

w sprawie przyjęcia Gminnego Programu Opieki nad Zabytkami dla Gminy Słupno na lata 2014-2017.

Na podstawie art. 7 ust.1 pkt 9 i art.18 ust. 2 pkt 15 ustawy z dnia 8 marca 1990 roku o samorządzie gminnym (tekst jednolity: Dz. U. z 2013r., poz. 594 z późn. zm.) w związku z art. 87 ust. 3 i 4 ustawy z dnia 23 lipca 2003r o ochronie zabytków i opiece nad zabytkami (Dz. U. z 2003 Nr 162. poz. 1568 z późn. zm.) po zaopiniowaniu pozytywnie projektu przez Mazowieckiego Wojewódzkiego Konserwatora Zabytków w Warszawie uchwała się, co następuje:

§ 1. Przyjmuje się „Gminny Program Opieki nad Zabytkami dla Gminy Słupno na lata 2014-2017” stanowiący załącznik do niniejszej uchwały.

§ 2. Wykonanie uchwały powierza się Wójtowi Gminy.

§ 3. Uchwała wchodzi w życie po upływie 14 dni od dnia jej ogłoszenia w Dzienniku Urzędowym Województwa Mazowieckiego.

Przewodnicząca Rady Gminy
Słupno



Elżbieta Kuchta

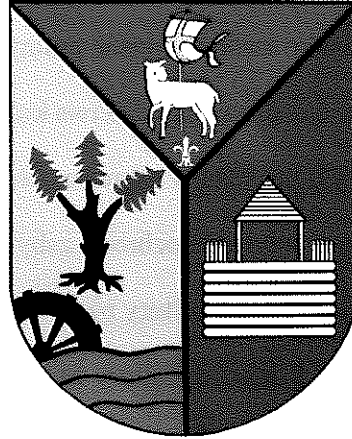

RADCA PRAWNY
mgr Henryk Jastrzębski
Wa-P-147

Urząd Gminy w Słupnie
ul. Piłsudskiego 10
25-100 Słupno

Załącznik do Uchwały Nr 330/XXXIV/14

Rady Gminy w Słupnie

z dnia 14 marca 2014 r.



**GMINNY PROGRAM
OPIEKI NAD ZABYTKAMI
NA LATA 2014-2017
GMINA SŁUPNO**

Słupno, luty 2014

Spis treści

1. Wstęp.....	4
2.Podstawa prawna opracowania gminnego programu opieki nad zabytkami	5
3. Uwarunkowania prawne ochrony i opieki nad zabytkami w Polsce.....	5
3.1 Opieka nad zabytkami jako zadanie własne gminy.....	8
4. Uwarunkowania zewnętrzne ochrony dziedzictwa kulturowego	9
4.1 Strategiczne cele polityki państwa w zakresie ochrony zabytków i opieki nad zabytkami ...	9
4.1.1. Tezy do Krajowego programu ochrony zabytków i opieki nad zabytkami.	9
4.1.2 Narodowa strategia rozwoju kultury na lata 2004-2013	11
4.1.3. Narodowa Strategia Rozwoju Kultury na lata 2004 – 2013 i Uzupełnienie Narodowej Strategii Kultury na lata 2004-2020.	11
4.2 Relacje gminnego programu opieki nad zabytkami z dokumentami wykonanymi na poziomie województwa.....	13
4.2.1 Strategia rozwoju województwa mazowieckiego do roku 2020 (po aktualizacji w marcu 2006 r.).	13
4.2.2. Regionalny Program Operacyjny Województwa Mazowieckiego 2007 - 2013.	14
4.2.3 Plan zagospodarowania przestrzennego województwa mazowieckiego z dnia 7.06.2004 r.....	16
4.2.4. Wojewódzki Program Opieki nad Zabytkami na lata 2012-2015 z dnia 28.02.2011r. ze zmianami wynikającymi z Zarządzenia Nr 98/11 z dnia 22.06.2011 r.	16
5. Uwarunkowania wewnętrzne ochrony dziedzictwa kulturowego.....	19
5.1 Relacje gminnego programu opieki nad zabytkami z dokumentami wykonanymi na poziomie gminy	19
5.1.1 Studium uwarunkowań i kierunków zagospodarowania przestrzennego gminy Słupno	19
5.1. 2 Miejscowy plan zagospodarowania przestrzennego gminy Słupno.....	20
5.1.3 Strategia Rozwoju Gminy Słupno na lata 2013 – 2020	21

5.1.4 Plan Ochrony Zabytków na wypadek konfliktu zbrojnego i sytuacji kryzysowych na terenie gminy Słupno.....	22
5.2 Charakterystyka zasobów i analiza stanu dziedzictwa i krajobrazu kulturowego gminy	22
5.2.1. Zarys historii obszaru gminy	23
5.2.2. Krajobraz kulturowy.....	24
5.2.3. Zabytki nieruchome i ruchome gminy Słupno	25
5.2.4. Zabytki archeologiczne gminy Słupno	27
5.2.5. Dziedzictwo niematerialne	27
5.3. Zabytki objęte prawnymi formami ochrony.....	29
5.3.1.Zabytki nieruchome i ruchome w wykazie Wojewódzkiego Konserwatora Zabytków	29
5.3.2 Zabytki wpisane do rejestru Wojewódzkiego Konserwatora Zabytków.....	30
5.3.3 Zabytki ujęte w ewidencji	31
5.4. Zabytki w Gminnej Ewidencji Zabytków.	32
6. Ocena stanu dziedzictwa kulturowego gminy. Analiza szans i zagrożeń.	40
7. Założenia programowe.	42
8. Instrumentarium realizacji programu opieki nad zabytkami.....	42
9. Zasady oceny realizacji programu opieki nad zabytkami.	43
10. Źródła finansowania programu opieki nad zabytkami.	43
11. Realizacja i finansowanie przez gminę zadań z zakresu ochrony zabytków.	44
12. Część graficzna.....	45

1. Wstęp

Dziedzictwo kulturowe to ważny czynnik życia i działalności człowieka. Zabytki są nie tylko materialnym śladem przeszłości, lecz także cennym elementem kultury, przyczyniającym się do kształtowania się przyjaznego otoczenia człowieka. Bogactwo i różnorodność dziedzictwa kultury może w istotny sposób przyczynić się do rozwoju społeczno gospodarczego gminy.

Wykonywanie zadań w zakresie kultury i ochrony zabytków wynika z ustawy o ochronie zabytków i opieki nad zabytkami z dnia 23 lipca 2003 r. (Dz. U. z dnia 17 września 2003 r. Nr 162, poz. 1568 ze zm.). Przedmiotowa ustawa nakłada na jednostki samorządu terytorialnego obowiązek sporządzania programu opieki nad zabytkami na okres 4 lat. Zgodnie z art. 21 ustawy o ochronie zabytków i opiece nad zabytkami ewidencja zabytków jest podstawą do sporządzenia programu opieki nad zabytkami.

Głównym odbiorcą programu jest społeczność lokalna, która bezpośrednio powinna odczuć efekty jego wdrażania. Dotyczy to nie tylko właścicieli i użytkowników obszarów i obiektów zabytkowych, ale również wszystkich mieszkańców. Przyjęty przez Radę Gminy w formie uchwały, gminny program opieki nad zabytkami jest elementem polityki samorządowej. Będzie służyć podejmowaniu planowych działań dotyczących inicjowania, wspierania, koordynowania badań i prac z dziedziny ochrony zabytków i krajobrazu kulturowego oraz upowszechniania i promowania dziedzictwa kulturowego.

Wskazane w programie działania są skierowane na poprawę stanu zabytków, ich rewaloryzację oraz zwiększenie dostępności do nich mieszkańców i turystów. Na terenie gminy obiekty o charakterze zabytkowym będą nabierały większej wartości historycznej, ale też będą ulegały dalszej dewastacji, jeżeli nie będą podejmowane działania poprawiające ich stan. Przedmiotowy program potrzebny jest aby mieszkańcy mieli świadomość jakie zasoby kulturowe są na terenie naszej gminy oraz jakie obowiązki spoczywają na właścicielach nieruchomości zabytkowych.

Gminny Program Opieki nad Zabytkami Gminy Słupno na lata 2014-2017 jest dokumentem o charakterze uzupełniającym w stosunku do innych aktów planowania w gminie w tym Miejscowego planu zagospodarowania przestrzennego gminy Słupno i Studium uwarunkowań i kierunków zagospodarowania przestrzennego gminy Słupno. Nie stanowi aktu prawa miejscowego, lecz jest dokumentem polityki administracyjnej.

2. Podstawa prawna opracowania gminnego programu opieki nad zabytkami

Podstawą prawną sporządzenia Gminnego Programu Opieki nad Zabytkami gminy Słupno są przepisy wynikające z ustawy z dnia 23 lipca 2003 r. o ochronie zabytków i opiece nad zabytkami (Dz. U. z 2003 r., Nr 162, poz. 1568 z późn. zm.). Ustawa ta wprowadziła obowiązek sporządzania przez gminy gminnych programów opieki nad zabytkami.

Zgodnie z art. 87 wymienionej ustawy, prezydent, burmistrz lub wójt sporządza na okres 4 lat gminny program opieki nad zabytkami. Gminny program opieki nad zabytkami jest uchwalany przez Radę Gminy po uzyskaniu opinii Wojewódzkiego Konserwatora Zabytków. Program ogłaszany jest w Dzienniku Urzędowym Województwa.

Program ma na celu w szczególności:

1. włączenie problemów ochrony zabytków do systemu zadań strategicznych, wynikających z koncepcji przestrzennego zagospodarowania kraju;
2. uwzględnianie uwarunkowań ochrony zabytków, w tym krajobrazu kulturowego i dziedzictwa archeologicznego, łącznie z uwarunkowaniami ochrony przyrody i równowagi ekologicznej;
3. zahamowanie procesów degradacji zabytków i doprowadzenie do poprawy stanu ich zachowania;
4. wyeksponowanie poszczególnych zabytków oraz walorów krajobrazu kulturowego;
5. podejmowanie działań zwiększających atrakcyjność zabytków dla potrzeb społecznych, turystycznych i edukacyjnych oraz wspieranie inicjatyw sprzyjających wzrostowi środków finansowych na opiekę nad zabytkami;
6. określenie warunków współpracy z właścicielami zabytków, eliminujących sytuacje konfliktowe związane z wykorzystaniem tych zabytków;
7. podejmowanie przedsięwzięć umożliwiających tworzenie miejsc pracy związanych z opieką nad zabytkami.

3. Uwarunkowania prawne ochrony i opieki nad zabytkami w Polsce

Podstawą prawną ochrony dziedzictwa kulturowego w Polsce jest ustawa z dnia 23 lipca 2003 roku o ochronie zabytków i opiece nad zabytkami (Dz. U. Nr 162, poz. 1568 z dnia 17 września 2003r. ze zm.) określająca przedmiot, zakres i formy ochrony zabytków oraz opieki nad nimi, zasady tworzenia krajowego programu ochrony zabytków i opieki nad zabytkami oraz

finansowania prac konserwatorskich, restauratorskich i robót budowlanych przy zabytkach, a także organizację organów ochrony zabytków.

W świetle art. 4 wskazanej ustawy „ochrona zabytków polega w szczególności na podejmowaniu przez organy administracji publicznej działań mających na celu:

1. zapewnienie warunków prawnych, organizacyjnych i finansowych umożliwiających trwałe zachowanie zabytków oraz ich zagospodarowanie i utrzymanie;
2. zapobieganie zagrożeniom mogącym spowodować uszczerbek dla wartości zabytków;
3. udaremnienie niszczenia i niewłaściwego korzystania z zabytków;
4. przeciwdziałanie kradzieży, zaginięciu lub nielegalnemu wywozowi zabytków za granicę;
5. kontrole stanu zachowania i przeznaczenia zabytków;
6. uwzględnianie zadań ochronnych w planowaniu i zagospodarowaniu przestrzennym oraz przy kształtowaniu środowiska.

Natomiast opieka nad zabytkiem sprawowana przez jego właściciela lub posiadacza polega na zapewnieniu warunków naukowego badania i dokumentowania zabytku, prowadzenia prac konserwatorskich, restauratorskich i robót budowlanych przy zabytku, zabezpieczenia i utrzymania zabytku oraz jego otoczenia w jak najlepszym stanie, korzystania z zabytku w sposób zapewniający trwałe zachowanie jego wartości, popularyzowania i upowszechniania wiedzy o zabytku oraz jego znaczeniu dla historii i kultury.

Zgodnie z art. 6 Ustawy o ochronie zabytków i opiece nad zabytkami: ochronie i opiece podlegają bez względu na stan zachowania:

1. **zabytki nieruchome** będące, w szczególności:
 - krajobrazami kulturowymi,
 - układami urbanistycznymi, ruralistycznymi i zespołami budowlanymi,
 - dziełami architektury i budownictwa, dziełami budownictwa obronnego,
 - obiektami techniki, a zwłaszcza kopalniami, hutami, elektrowniami i innymi zakładami przemysłowymi,
 - cmentarzami,
 - parkami, ogrodami i innymi formami zaprojektowanej zieleni,

- miejscami upamiętniającymi wydarzenia historyczne bądź działalność wybitnych osobistości lub instytucji;

2. zabytki ruchome będące, w szczególności:

- dziełami sztuk plastycznych, rzemiosła artystycznego i sztuki użytkowej,
- kolekcjami stanowiącymi zbiory przedmiotów zgromadzonych i uporządkowanych według koncepcji osób, które tworzyły te kolekcje,
- numizmatami oraz pamiątkami historycznymi, a zwłaszcza militariami, sztandarami, pieczęciami, odznakami, medalami i orderami,
- wytworami techniki, a zwłaszcza urządzeniami, środkami transportu oraz maszynami i narzędziami świadczącymi o kulturze materialnej, charakterystycznymi dla dawnych i nowych form gospodarki, dokumentującymi poziom nauki i rozwoju cywilizacyjnego,
- materiałami bibliotecznymi, o których mowa w art. 5 ustawy z dnia 27 czerwca 1997r. o bibliotekach (Dz. U. Nr 85, poz. 539, z 1998 r. Nr 106, poz. 668, z 2001 r. Nr 129, poz. 1440 oraz z 2002 r. Nr 113, poz. 984),
- instrumentami muzycznymi,
- wytworami sztuki ludowej i rękodzieła oraz innymi obiektami etnograficznymi,
- przedmiotami upamiętniającymi wydarzenia historyczne bądź działalność wybitnych osobistości lub instytucji;

3. zabytki archeologiczne będące, w szczególności:

- pozostałościami terenowymi pradziejowego i historycznego osadnictwa,
- cmentarzyskami,
- kurhanami,
- relikdami działalności gospodarczej, religijnej i artystycznej.

W świetle ustawy o ochronie zabytków i opiece nad zabytkami formami ochrony zabytków są wpis do rejestru zabytków, uznanie za pomnik historii, utworzenie parku kulturowego, ustalenia ochrony w miejscowym planie zagospodarowania przestrzennego albo w decyzji o ustaleniu lokalizacji inwestycji celu publicznego, decyzji o warunkach zabudowy, decyzji o zezwoleniu na realizację inwestycji drogowej.

3.1 Opieka nad zabytkami jako zadanie własne gminy

Obowiązki jednostek samorządowych określają zarówno przepisy ustawy z dnia 23 lipca 2003 r. o ochronie zabytków i opiece nad zabytkami, jak również ustawy z dnia 8 marca 1990 r. o samorządzie gminnym (tekst jednolity Dz. U. z 2013 r., poz. 594 z późn. zm.).

Ustawa o ochronie zabytków i opiece nad zabytkami określa obowiązki oraz kompetencje gminy w zakresie ochrony zabytków i opieki nad zabytkami. Obowiązki są określone m.in. w art.22, pkt.4, z którego wynika obowiązek prowadzenia gminnej ewidencji zabytków, art.87 regulującym sporządzenie na okres czteroletni gminnych programów opieki nad zabytkami oraz w art.18 i 19 nakazujących uwzględnianie zapisów tych programów przy sporządzaniu i aktualizacji strategii rozwoju, studiów uwarunkowań i kierunków zagospodarowania przestrzennego oraz miejscowych planów zagospodarowania.

Dodatkowo w artykułach 5, 25, 26, 28, 30, 31, 36, 71 i 72 zawarte są szczegółowe określenia obowiązków samorządu dla objętych ochroną zabytków, które są własnością gminy lub są w jej posiadaniu. Art. 81 i 82 regulują możliwość udzielania dotacji na prace konserwatorskie, restauratorskie lub roboty budowlane przy zabytku wpisanym do rejestru przez organ stanowiący gminy, na zasadach określonych w podjętej przez ten organ uchwale.

Na podstawie art. 96 istnieje także możliwość, iż wojewoda, na wniosek wojewódzkiego konserwatora zabytków, może powierzyć, w drodze porozumienia, prowadzenie niektórych spraw z zakresu swojej właściwości, w tym wydawanie decyzji administracyjnych, gminom i powiatom, a także związkom gmin i powiatów, położonym na terenie województwa.

W ustawie o samorządzie gminnym, w rozdziale 2, określone są zadania odnoszące się wprost lub pośrednio do ochrony zabytków. Art. 6. 1. mówi, iż do zakresu działania gminy należą wszystkie sprawy publiczne o znaczeniu lokalnym, niezastrzeżone ustawami na rzecz innych podmiotów. Art. 7. 1. ustala, że zaspokajanie zbiorowych potrzeb wspólnoty należy do zadań własnych gminy, co może się przekładać na działania związane z opieką nad zabytkami w kontekście: ładu przestrzennego, gospodarki nieruchomościami, ochrony środowiska i przyrody oraz gospodarki wodnej, gminnych dróg, ulic, mostów, placów oraz organizacji ruchu drogowego, kultury, w tym bibliotek gminnych i innych placówek upowszechniania kultury, kultury fizycznej i turystyki, zieleni gminnej i zadrzewień, cmentarzy gminnych, utrzymania

gminnych obiektów i urzędzeń użyteczności publicznej oraz obiektów administracyjnych, promocji gminy i współpracy z organizacjami pozarządowymi.

4. Uwarunkowania zewnętrzne ochrony dziedzictwa kulturowego

4.1 Strategiczne cele polityki państwa w zakresie ochrony zabytków i opieki nad zabytkami

Na podstawie art. 84 ustawy o ochronie zabytków i opiece nad zabytkami Minister właściwy do spraw kultury i ochrony dziedzictwa narodowego inicjuje i opracowuje, przy pomocy Generalnego Konserwatora Zabytków, krajowy program ochrony zabytków i opieki nad zabytkami. Program określa cele i kierunki działania oraz zadania, które powinny być podjęte w szczególności przez organy i jednostki administracji publicznej w zakresie ochrony zabytków i opieki nad zabytkami. Głównym celem jest wzmocnienie ochrony i opieki oraz poprawa stanu zabytków w Polsce.

4.1.1. Tezy do Krajowego programu ochrony zabytków i opieki nad zabytkami.

W Tezach do Krajowego programu ochrony zabytków i opieki nad zabytkami określono główne cele programu, którymi jest wzmocnienie ochrony i opieki nad tą istotną częścią dziedzictwa kulturowego oraz poprawa stanu zabytków w Polsce. Celem jest także stworzenie wykładni porządkującej sferę ochrony poprzez wskazanie siedmiu podstawowych zasad konserwatorskich:

- 1) Zasady *primum non nocere* (po pierwsze nie szkodzić);
- 2) Zasady maksymalnego poszanowania oryginalnej substancji zabytku i wszystkich jego wartości (materialnych i niematerialnych),
- 3) Zasady minimalnej niezbędnej ingerencji (powstrzymywania się od działań niekoniecznych),
- 4) Zasady, zgodnie, z którą usuwać należy to (i tylko to), co na oryginał działa niszcząco,
- 5) Zasady czytelności i odróżnialności ingerencji,
- 6) Zasady odwracalności metod i materiałów,
- 7) Zasady wykonywania wszelkich prac zgodnie z najlepszą wiedzą i na najwyższym poziomie.

Wymienione zasady dotyczą zarówno konserwatorów - pracowników urzędów, profesjonalnych konserwatorów - restauratorów dzieł sztuki, konserwatorów architektów, urbanistów, budowlanych, archeologów, badaczy, właścicieli i użytkowników, w tym duchownych - codziennych konserwatorów zabytkowych świątyń.

W rozdziale 2 „Uwarunkowania ochrony i opieki nad zabytkami”, zagadnienia zostały opisane w sposób określający po pierwsze cel, a następnie kierunki działania. Dotyczy to w szczególności stanu zabytków nieruchomych, ruchomych i archeologicznych, stanu zabytków techniki, pomników historii, obiektów z Listy Dziedzictwa Światowego UNESCO, (dla tych tematów wspólnym jest utworzenie krajowej ewidencji w systemie cyfrowym oraz monitoring stanu i sposobów wykorzystania), stanu służb konserwatorskich, stanu opieki nad zabytkami i wreszcie stanu uregulowań prawnych.

Rozdział 3 „Działania o charakterze systemowym” mówi o powiązaniu ochrony zabytków z polityką ekologiczną, dotyczącą ochrony przyrody, architektoniczną i przestrzenną, celną i polityką bezpieczeństwa państwa oraz wypracowaniu strategii ochrony dziedzictwa i wprowadzeniu jej do polityk sektorowych.

W rozdziale 4 „System finansowania” omówione są aspekty stworzenia sprawnego systemu finansowania ochrony i opieki konserwatorskiej.

Rozdział 5 „Dokumentowanie, monitorowanie i standaryzacja metod działania” ma na celu min. in.:

- 1) Dokumentowanie poprzez tworzenie systemu i stale aktualizowanych, elektronicznych baz informacji o zasobach oraz stanie zabytków w Polsce i ich dokumentacji;
- 2) Wypracowanie spójnego systemu dokumentowania badań, stanu zachowania oraz określania i certyfikacji wartości zabytkowych, wspólnego dla wszystkich typów zabytków;
- 3) Monitorowanie - poprzez gromadzenie stale aktualizowanej wiedzy o stanie zachowania, postępach i wynikach prac konserwatorskich i restauratorskich, zagrożeniach, prawidłowości zarządzania i bezpieczeństwie użytkowania obiektów zabytkowych oraz o innych formach ochrony dziedzictwa;
- 4) Ujednolicenie metod działań profilaktycznych, konserwatorskich, restauratorskich i ochronnych.

Rozdział 6 „Kształcenie i edukacja”, porusza fundamentalne zagadnienie stałej pracy nad wzrostem świadomości, dotyczącym wartości dziedzictwa kulturowego i jego ochrony w życiu i prawidłowym funkcjonowaniu społeczeństwa.

Rozdział 7 „Współpraca międzynarodowa” ma na celu wzmocnienie obecności Polski w światowym i europejskim środowisku działającym na rzecz ochrony dziedzictwa kulturowego i promocja polskich osiągnięć w tej dziedzinie.

4.1.2 Narodowa strategia rozwoju kultury na lata 2004-2013

Gminny Program Opieki nad Zabytkami Gminy Słupno, jest zbieżny z głównymi zadaniami Programu Operacyjnego nr 9 „Dziedzictwo kulturowe”, do których należy intensyfikacja ochrony i upowszechniania dziedzictwa kulturowego, w tym kompleksowa poprawa stanu zachowania zabytków, zwiększenie narodowego zasobu dziedzictwa kulturowego (w tym także dziedzictwa archeologicznego), zwiększenie roli zabytków w rozwoju turystyki i przedsiębiorczości poprzez tworzenie zintegrowanych narodowych produktów turystycznych, poprawa warunków instytucjonalnych, prawnych i organizacyjnych w zakresie ochrony zabytków i ich dokumentacji, zabezpieczenie zabytków przed skutkami klęsk żywiołowych, kradzieżami i nielegalnym wywozem za granicę oraz na wypadek sytuacji kryzysowej i konfliktu zbrojnego. Główne założenia Strategii dokumentu, wytyczające kierunki przy tworzeniu Gminnego Programu Opieki nad Zabytkami to m.in. działania zmierzające do aktywnego zarządzania zasobami materialnego dziedzictwa kulturowego poprzez poprawę stanu zabytków, zwiększenie ich dostępności dla turystów, inwestorów, mieszkańców, min. poprzez adaptacje, zwiększenie atrakcyjności regionów poprzez wykorzystanie przez nie wartości wynikających z lokalnego zasobu dziedzictwa kulturowego oraz edukacja i wdrażanie metod nowoczesnego administrowania związane z ochroną i zachowaniem zabytków.

Beneficjentami Programu mogą być m.in. samorządowe instytucje kultury i jednostki samorządu terytorialnego.

4.1.3 Narodowa Strategia Rozwoju Kultury na lata 2004 – 2013 i Uzupełnienie Narodowej Strategii Kultury na lata 2004-2020.

Narodowa Strategia Rozwoju Kultury na lata 2004-2013 przyjęta przez Radę Ministrów w dniu 21 września 2004 r. oraz Uzupełnienie Narodowej Strategii Rozwoju Kultury na lata 2004-2020 jest rządowym dokumentem tworzącym ramy dla nowoczesnego mecenatu państwa w sferze kultury, a przede wszystkim dla nowocześnie pojmowanej polityki kulturalnej państwa,

funkcjonującej w warunkach rynkowych, a także dla wspólnoty Polski z Unią Europejską. Głównym celem strategii jest działanie na rzecz zrównoważonego rozwoju kulturalnego regionów w Polsce. Przyjęte zostały następujące priorytety:

1. Aktywne zarządzanie zasobem stanowiącym materialne dziedzictwo kulturowe celem poprawy stanu zabytków, ich adaptację i rewitalizację oraz zwiększenie dostępności do nich mieszkańców, turystów i inwestorów. Realizacja działań pozwoli na zwiększenie atrakcyjności regionów, a także wykorzystanie przez nie potencjału związanego z posiadanym dziedzictwem kulturowym.
2. Edukacja i administracja na rzecz ochrony i zachowania dziedzictwa kulturowego.

Dokumentem służącym wdrożeniu Narodowej Strategii Rozwoju Kultury w sferze materialnej spuścizny kulturowej Polski jest Narodowy Program Kultury "Ochrona zabytków i dziedzictwa kulturowego".

Program ten jest zgodny z Narodowym Planem Rozwoju (*Ustawa z dnia 20.04. 2004 r. o Narodowym Planie Rozwoju, Dz. U. Nr 116, poz. 1206 z późn. zm.*) oraz z założeniami do krajowego programu ochrony zabytków.

Podstawą do sformułowania *Narodowego Programu Kultury "Ochrona Zabytków i dziedzictwa kulturowego"* jest uznanie sfery dziedzictwa za podstawę rozwoju kultury i upowszechniania kultury, a także za potencjał regionów, służący wzrostowi konkurencyjności regionów dla turystów, inwestorów i mieszkańców.

W Narodowym Programie Kultury "Ochrona zabytków i dziedzictwa kulturowego" wytyczone zostały strategiczne cele polityki państwa w sferze ochrony zabytków:

- Przygotowanie skutecznego systemu prawno-finansowego wspierania ochrony i opieki nad zabytkami;
- Podjęcie prac nad kompleksowym systemem edukacji na rzecz dziedzictwa;
- Poszukiwanie instrumentów wzmacniających efekty działalności służby konserwatorskiej;
- Ograniczenia uznaniowości konserwatorów poprzez nałożenie na nich odpowiedzialności za niezgodne z prawem postępowanie;

- Intensyfikacja ochrony i upowszechniania dziedzictwa kulturowego, w tym szczególnie kompleksowa poprawa stanu zabytków nieruchomych.

4.2 Relacje gminnego programu opieki nad zabytkami z dokumentami wykonanymi na poziomie województwa

4.2.1 Strategia rozwoju województwa mazowieckiego do roku 2020 (po aktualizacji w marcu 2006r.).

Kwestia opieki nad zabytkami jest traktowana w Strategii w szerszym kontekście tworzenia więzi lokalnych społeczności z zamieszkiwanym przez nią obszarem oraz tworzenia i pielęgnowania tradycji regionalnych, tzw. „małych ojczyzn”, na którą w polityce regionalnej Unii Europejskiej kładzie się bardzo duży nacisk. W dokumencie określono najważniejsze problemy w dziedzinie kultury i dziedzictwa kulturowego występujące na Mazowszu, są to:

- spadek liczby instytucji kultury pociągający za sobą zmniejszenie oferty kulturalnej regionu;
- likwidacja znacznej liczby bibliotek w województwie;
- fakt znajdowania się licznie występujących w regionie zabytków w bardzo często w złym stanie technicznym oraz postępująca eliminacja zabudowy drewnianej z krajobrazu kulturowego Mazowsza;
- brak promocji i niski poziom wiedzy dotyczącej regionu oraz niewystarczającej identyfikacji mieszkańców z Mazowszem.

W związku z tym strategia ta promuje wizerunek województwa. Głównym jej celem jest propagowanie produktów charakterystycznych dla regionu. Kreowanie i promocja produktu regionalnego nie tylko przyczyni się do budowania i wzmacniania tożsamości i atrakcyjności regionu, ale także stanowić będzie ważny element jego promocji w wymiarze krajowym i europejskim. Województwo mazowieckie ze względu na swoje walory kulturowe, turystyczne i przyrodnicze ma ogromne możliwości promowania lokalnych, niepowtarzalnych produktów ściśle związanych ze środowiskiem geograficznym, kulturą oraz gospodarką regionu.

Przedstawione działania, w kontekście opieki nad zabytkami, będą w przeważającej mierze polegały na:

Kształtowaniu tożsamości regionu oraz kreowaniu i promocji jego produktu, realizowanemu między innymi poprzez:

- 1) ochronę i promocję, którymi powinny zostać objęte zespoły urbanistyczne i dziedzictwo drewniane (w tym miejscowości o charakterystycznej unikalnej drewnianej zabudowie letniskowej położonej wzdłuż tzw. linii otwockiej), cenne krajobrazy kulturowe wsi i małych miast;
- 2) promocję unikalnych zabytków architektury, miejsc pamięci narodowej oraz zamieszkania i pobytu wielkich twórców identyfikujących się z regionem;
- 3) kreowanie regionalnych ośrodków tożsamości kulturowej.

Promocji i zwiększaniu atrakcyjności turystycznej i rekreacyjnej regionu w oparciu o walory środowiska przyrodniczego i dziedzictwa kulturowego realizowanej między innymi dzięki:

- 1) wzmocnieniu dotychczasowych kierunków działań samorządu, propagujących zasoby dziedzictwa kulturowego oraz rozwój kultury w regionie;
- 2) wykorzystanie zespołów zabytkowych do rozwoju funkcji turystycznych;
- 3) wsparciu tworzenia lokalnych parków kulturowo-historycznych wokół istniejących zabytków architektury umożliwiających rozwój funkcji turystycznych.

4.2.2. Regionalny Program Operacyjny Województwa Mazowieckiego 2007 - 2013.

W ramach RPOWM wspierane są działania z zakresu ochrony i odnowy obiektów i zespołów zabytkowych lub historycznych służące poszerzeniu oferty turystycznej lub kulturalnej, w tym dotyczące renowacji, zabezpieczenia przed zniszczeniem i kradzieżą, adaptacji do nowych funkcji turystycznych lub kulturowych m.in. zespołów pałacowo-parkowych, zespołów fortyfikacyjnych, budowli i zespołów obronnych, obiektów sakralnych parków zabytkowych oraz obiektów przemysłowych.

Działania te są realizowane w ramach Priorytetu VI. Wykorzystanie walorów naturalnych i kulturowych dla rozwoju turystyki i rekreacji. Działanie 6.1. Kultura. W szczególności w grę wchodzi:

- 1) rewitalizacja, konserwacja, renowacja, rewaloryzacja, modernizacja, adaptacja historycznych obiektów i zespołów zabytkowych wraz z ich otoczeniem, w tym:
 - a) obiektów sakralnych,
 - b) zespołów fortyfikacyjnych,
 - c) budowli i zespołów obronnych,
 - d) parków zabytkowych,
 - e) obiektów przemysłowych;
- 2) konserwacja zabytków ruchomych udostępnianych publicznie;

- 3) zabezpieczenie zabytków przed zniszczeniem lub kradzieżą;
- 4) digitalizacja zasobów dziedzictwa kulturowego pod warunkiem powszechnego udostępnienia.

Beneficjentami mogącymi skorzystać ze wsparcia w tym działaniu są m.in.:

- 1) Jednostki samorządu terytorialnego, ich związki i stowarzyszenia,
- 2) Jednostki organizacyjne posiadające osobowość prawną,
- 3) Instytucje kultury,
- 4) Organizacje pozarządowe,
- 5) Kościoły i związki wyznaniowe oraz osoby prawne kościołów i związków wyznaniowych,
- 6) Jednostki sektora finansów publicznych posiadające osobowość prawną,
- 7) Podmioty działające w oparciu o zapisy ustawy o partnerstwie publiczno-prywatnym.

Maksymalne wsparcie wynosi 85 % lub też wynika z właściwego rozporządzenia Ministra Rozwoju Regionalnego (w przypadku wystąpienia pomocy publicznej). Maksymalna wartość projektów w zakresie utrzymania i ochrony dziedzictwa kulturowego o znaczeniu regionalnym i lokalnym wynosi do 20 mln. zł. Dla niektórych typów projektów maksymalna wartość projektu wynosi 4 mln. zł, tj. dla projektów dotyczących:

- 1) konserwacji zabytków ruchomych,
- 2) rozwoju zasobów cyfrowych w dziedzinie zasobów bibliotecznych, archiwalnych, filmowych oraz zasobów wirtualnych muzeów, galerii, fonotek, filmotek, cyfrowych bibliotek itp.,
- 3) zabezpieczenia zabytków przed kradzieżą i zniszczeniem oraz projektów realizowanych przez instytucje kultury państwowe i współprowadzono z ministrem właściwym ds. kultury i dziedzictwa narodowego, archiwa państwowe.

Kwestie opieki nad zabytkami, w szerszym kontekście, pojawiają się także w Priorytecie V. Wzmacnianie roli miast w rozwoju regionu poprzez działanie 5.2. Rewitalizacja miast. Wsparcie jest udzielane w ramach określonych przez uchwalony przez gminę lokalny program rewitalizacji, przy czym przedsięwzięcia planowane do realizacji powinny mieć charakter kompleksowy umożliwiający w dalszej perspektywie ożywienie społeczno-gospodarcze terenu. W ramach lokalnych programów rewitalizacji możliwe jest realizowanie działań w zakresie opieki nad zabytkami polegających na renowacji budynków o wartości architektonicznej i znaczeniu historycznym, m.in. zlokalizowanych w strefie ochrony konserwatorskiej, w tym prace konserwatorskie, odnowienie fasad i dachów budynków wraz z zagospodarowaniem przyległego terenu.

4.2.3 Plan zagospodarowania przestrzennego województwa mazowieckiego z dnia 7.06.2004 r.

Plan został uchwalony przez Sejmik Województwa Mazowieckiego Uchwałą nr 65/2004 (Dz. Urz. Woj. Maz. nr 217z 28.08.2004r., poz.5811). W zakresie opieki nad zabytkami skupia się on na następujących zagadnieniach:

- 1) Kształtowaniu tożsamości kulturowej Mazowsza poprzez pielęgnowanie i rozwój lokalnych, materialnych i niematerialnych dóbr kultury;
- 2) Potrzebie podnoszenia stanu świadomości społecznej w zakresie dziedzictwa historycznego, wspólnoty dziejów, tradycji;
- 3) Zobowiązaniu do ochrony i utrzymania zabytków, przy uwzględnieniu potrzeb współczesnego społeczeństwa (zgodnie z Konwencją w sprawie Ochrony zabytków Architektonicznych w Europie podpisaną w Cordobie w 1995 r.), co realizowane będzie dzięki:
 - a) ochronie architektury drewnianej,
 - b) ochronie zespołów architektoniczno-parkowych, jako obrazu historycznej struktury społecznej,
 - c) uświadomieniu, iż współczesny zakres ochrony zabytków odbywa się w skali ponadjednostkowej, zawierającej budowlę, dzieła, założenia i zespoły stanowiące przedmiot ochrony,
 - d) zróżnicowaniu potrzeb ochrony, z punktu widzenia przyrodniczego, kulturowo - zabytkowego, historycznego, turystyczno-wypoczynkowego, itp.

4.2.4. Wojewódzki Program Opieki nad Zabytkami na lata 2012-2015 z dnia 28.02.2011r. ze zmianami wynikającymi z Zarządzenia Nr 98/11 z dnia 22.06.2011 r.

W ramach prac nad Wojewódzkim Program Opieki nad Zabytkami na lata 2012-2015 sformułowano cel strategiczny „Zachowanie regionalnej przestrzeni kulturowej i kultywowanie tradycji jako podstawa budowania tożsamości kulturowej regionu i kształtowania postaw społecznych w sferze opieki nad zabytkami oraz wykorzystania dziedzictwa dla rozwoju regionu”. Na cel ten składają się następujące cele operacyjne, w tym – kierunki działań.

Cel I. Ochrona i zachowanie materialnego i niematerialnego dziedzictwa regionu.

Działanie 1. Ochrona i zachowanie wartości dziedzictwa materialnego.

- a) zapobieganie niszczeniu cennych obiektów, w tym zabezpieczenia przed pożarem, zalaniem, kradzieżą itp.;

- b) wspieranie działań właścicieli i zarządców najcenniejszych zabytków regionu w działaniach służących ich utrzymaniu w jak najlepszym stanie,
- c) stworzenie we współpracy z Mazowieckim Wojewódzkim Konserwatorem Zabytków bazy dotyczącej zagrożonych zabytków.

Działanie 2. Ochrona zabytków ruchomych.

Działanie 3. Ochrona zabytków archeologicznych.

- a) identyfikacja zabytków archeologicznych;
- b) wykonywanie zaleceń konserwatorskich podczas procesów inwestycyjnych;
- c) ochrona i zachowanie zagrożonych (szczególnych) zabytków archeologicznych, cmentarzysk oraz posiadających własną formę krajobrazową.

Działanie 4. Ochrona, dokumentacja i popularyzacja zasobów o szczególnej wartości decydujących o specyfice regionu (najcenniejszych i charakterystycznych).

- a) wspieranie i inicjowanie prac badawczych dokumentacyjnych najcenniejszych obiektów zabytkowych regionu;
- b) promocja najcenniejszych i charakterystycznych dla regionu obiektów i obszarów zabytkowych;
- c) propagowanie i wspieranie działań służących szybkiej aktualizacji i uzupełnienia wojewódzkiej i gminnych ewidencji zabytków.

Działanie 5. Ochrona i kreowanie krajobrazów kulturowych zachowujących tożsamość kulturową i walory krajobrazowe, w tym komponowanych ciągów zieleni.

Działanie 6. Kształtowanie i ochrona przestrzeni historycznych wsi:

- a) kształtowanie przestrzeni publicznych w nawiązaniu do tradycji miejsca;
- b) zachowanie osi widokowych i zapewnienie właściwej ekspozycji zabytków.

Cel II. Kształtowanie tożsamości regionalnej.

Działanie 1. Utrwalanie i kształtowanie świadomości mieszkańców o historii i zasobach dziedzictwa kulturowego, w tym regionalnego i lokalnego oraz budowanie i pielęgnowanie wrażliwości na bogactwo przestrzeni kulturowej:

- a) tworzenie i rozwój ekspozycji regionalnych w instytucjach kultury;
- b) wspieranie lokalnych inicjatyw w zakresie tworzenia w obiektach zabytkowych ogólnodostępnych ekspozycji związanych z wydarzeniami historycznymi.
- c) Działanie 2. Kształtowanie regionalnej dumy w oparciu o zabytki architektury i budownictwa, krajobraz kulturowy, wydarzenia historyczne oraz działalność wybitnych

osób:

- a) organizacja konkursów dotyczących dziedzictwa i tradycji w celu rozwijania zainteresowań historią i dziedzictwem regionu;
- b) kreowanie wyobrażeń na temat tożsamości historycznej i kulturowej Mazowsza, z uwzględnieniem specyfiki lokalnej.

Działanie 3. Wykorzystanie pamięci historycznej i zasobów dziedzictwa do integracji mieszkańców i stymulowania rozwoju:

- a) organizacja inscenizacji wydarzeń historycznych, w miejscach i obiektach zabytkowych.

Cel III. Wzrost społecznej akceptacji dla ochrony zasobów dziedzictwa kulturowego regionu.

Działanie 1. Edukacja społeczeństwa w zakresie praw i obowiązków dotyczących opieki nad zabytkami.

- a) upowszechnianie wiedzy o prawach i obowiązkach właścicieli zabytków, szkolenia dla właścicieli, użytkowników obiektów zabytkowych.

Działanie 3. Stymulowanie i intensyfikacja współpracy pomiędzy sektorem publicznym, prywatnym i pozarządowym w działaniach na rzecz edukacji, promocji, podniesienia świadomości o zasobach i potrzebie zachowania dziedzictwa regionu.

Cel IV. Efektywne zarządzanie zasobami dziedzictwa kulturowego regionu oraz kreowanie pasm turystyczno-kulturowych

Działanie 1. Kreowanie produktów turystyki kulturowej w oparciu o tradycje historyczne:

- a) tworzenie tras i produktów turystycznych w oparciu o zasoby dziedzictwa wiejskiego i kultury ludowej.

Działanie 4. Wykorzystanie dziedzictwa kulturowego dla rozwoju lokalnego i regionalnego poprzez organizację wydarzeń kulturalno-historycznych w miejscach zabytkowych:

- a) wykorzystanie obiektów zabytkowych jako scenarii widowisk, spektakli i koncertów.

5. Uwarunkowania wewnętrzne ochrony dziedzictwa kulturowego

5.1 Relacje gminnego programu opieki nad zabytkami z dokumentami wykonanymi na poziomie gminy

Program opieki nad zabytkami jest dokumentem uzupełniającym w stosunku do takich aktów jak:

1. Studium uwarunkowań i kierunków zagospodarowania przestrzennego gminy Słupno, uchwalone Uchwałą Nr 310/XXIII/01 z dnia 19 października 2001r.(ze zmianami).
2. Miejscowy plan zagospodarowania przestrzennego gminy Słupno, uchwalony Uchwałą Nr 262/XXXIII/06 z dnia 17 marca 2006r Rady Gminy Słupno (Dz. Urz. Woj. Maz. Nr 122 z dn. 25.06.2006r., poz. 4009) (ze zmianami).
3. Strategia Rozwoju Gminy Słupno na lata 2013 –2020, uchwalona Uchwałą Nr 309/XXXII/13 z dnia 30 grudnia 2013r.
4. Plan Ochrony Zabytków na wypadek konfliktu zbrojnego i sytuacji kryzysowych na terenie gminy Słupno z 2006r., opracowany w oparciu o Rozporządzenie Ministra Kultury z dnia 25.08.2004r. w sprawie organizacji i sposobu ochrony zabytków na wypadek konfliktu zbrojnego i sytuacji kryzysowych (Dz. Nr 212, poz. 2153 z 2004r.).

5.1.1 Studium uwarunkowań i kierunków zagospodarowania przestrzennego gminy Słupno

Obiekty zabytkowe, wpisane do rejestru zabytków lub ujęte w ewidencji konserwatorskiej, chronione są przepisami prawnymi, zawartymi w systemie ochrony dóbr kultury. Wszelka działalność związana tak z obiektami jak ich otoczeniem, winna być uzgadniana z organami służby konserwatorskiej i poprzedzona uzyskaniem indywidualnych wytycznych konserwatorskich. Na prowadzenie prac przy zabytkach - dobrach kultury wpisanych do rejestru zabytków wymagane jest uzyskanie zezwolenia służb konserwatorskich. Dobra kultury ujęte w ewidencji konserwatorskiej są przewidywane do wpisania do rejestru zabytków - jedyną przeszkodą w dopełnieniu tej formalności jest sporządzenie odpowiedniej dokumentacji naukowej. Stąd wymogi konserwatorskie stawiane działaniom związanym z obiektami zewidencjonowanymi są w zasadzie identyczne, jak w przypadku zabytków. Różnice są tylko proceduralne. Nadrzędnym wymogiem, wynikającym tak z przepisów prawa jak i imperatywu utrzymania dla przyszłych pokoleń dziedzictwa kulturowego, jest maksymalne zachowanie substancji zabytkowej poprzez remonty obiektów nieruchomości, pielęgnacje i renowacje założen zieleni, konserwacje zabytków ruchomych. Dotychczas ochronę konserwatorską ograniczano na terenie Gminy Słupno do pojedynczych obiektów lub zespołów zabytkowych oraz ich stref ochronnych, jako przestrzeń zawartą w promieniu 50, 100 lub 150 metrów od obiektu lub granic

zespołu. Z przeprowadzonego rozpoznania zasobów środowiska kulturowego oraz oceny stanu zachowania tegoż środowiska wynika, że zakres ochrony należy poszerzyć tak ilościowo jak i jakościowo - najcenniejsze zespoły funkcjonalno - przestrzenne należy objąć strefami ochrony krajobrazu kulturowego oraz ochrony ekspozycji. Wprowadzenie stref ochrony krajobrazu, z wymogami dotyczącymi zachowania części terenu w stanie niezmienionym i szczególnym rygorom dotyczącym nowej architektury (odpowiednie: lokalizacja, gabaryty, sposób kształtowania bryły) oraz stref ochrony ekspozycji, stanowiących zabezpieczenie właściwego eksponowania zespołów i obiektów zabytkowych, zagrożenia te powinno zniwelować.

W zakresie konserwatorstwa archeologicznego w pierwszej kolejności należałoby przeprowadzić powierzchniowe badania weryfikacyjne na obszarach, które były rozpoznane fragmentarycznie. Dotyczy to głównie okolic Gulczewa (na północ i zachód od wsi), terenu pomiędzy Piotrowem a Plebanką, okolic kolonii Bielino i Rydzyno, Liszyno oraz terenów położonych na południe od Słupna. Należy również przeprowadzić archeologiczne badania wykopaliskowe na stanowiskach zagrożonych zniszczeniem w wyniku planowanych prac budowlanych, działalności rolniczej, zalesiania, erozji gleby, eksploatacji żwirowni i piaseń. Pozostałe stanowiska archeologiczne należy chronić zgodnie z ustawą o ochronie dóbr kultury.

5.1. 2 Miejscowy plan zagospodarowania przestrzennego gminy Słupno

Dla ochrony zabytków i krajobrazu kulturowego plan ustala:

- wykaz obiektów i elementów środowiska kulturowego podlegających ochronie konserwatorskiej,
- ochronę i kreatywne kształtowanie krajobrazów kulturowych Miszewka Strzałkowskiego i Świącieńca, zachowujących tożsamość kulturową i walory krajobrazowe oraz ochronę ekspozycji krajobrazu kulturowego Miszewka Strzałkowskiego i Świącieńca.

Strefa ochrony krajobrazu kulturowego wymaga starannych działań planistycznych.

W strefie tej należy dążyć do:

- utrzymania, restauracji lub odtworzenia zabytkowych elementów krajobrazu urządzonego (zespołów urbanistycznych z obiektami budowlanymi, zielenią urządzoną, układem dawnych dróg z ich przebiegiem, obsadzeniami charakterystycznymi gatunkami drzew, zachowaniem lub renowacją historycznej nawierzchni);
- ochrony krajobrazu naturalnego związanego z historycznym założeniem;
- ochrony form i sposobu użytkowania terenów takich jak: układ dróg, cieków wodnych, stawów, alej, zadrzewień śródpolnych, dawnych zasad zabudowy;

- współczesna zabudowa, tylko w miejscach gdzie jest dopuszczalna, winna być poddana szczególnym rygorom w zakresie sposobu lokalizacji, kształtowania bryły i elewacji: rolę nadrzędną powinny pełnić zabytki wpisane do rejestru i inne obiekty objęte ochroną konserwatorską – to one powinny wyznaczać zasady, skalę i charakter współczesnej ewentualnej zabudowy.

Działania inwestycyjne na tym terenie wymagają uzgodnienia z Wojewódzkim Konserwatorem Zabytków:

- wymóg każdorazowego pozwolenia Wojewódzkiego Konserwatora Zabytków na prowadzenie wszystkich działań inwestycyjno – remontowych w obiektach wpisanych do rejestru zabytków i ich otoczeniu – w granicach wpisu do rejestru zabytków,
- uzgodnienie z Wojewódzkim Konserwatorem Zabytków działań inwestycyjnych w strefie ochrony stanowisk archeologicznych i w strefie ochrony konserwatorskiej obejmującej otoczenie zabytków w zakresie ochrony wartości widokowych i zabezpieczenia przed szkodliwym oddziaływaniem czynników zewnętrznych
- uzgodnienia z Wojewódzkim Konserwatorem Zabytków działań inwestycyjnych w obszarze obiektów objętych ewidencją gminną zabytków,
- realizację nowej, dopuszczonej zabudowy w strefie ochrony konserwatorskiej w nawiązaniu do gabarytów i układu lokalizacyjnego obiektów historycznych,
- przeprowadzenie określonych przez Wojewódzkiego Konserwatora Zabytków powierzchniowych badań weryfikacyjnych w zakresie archeologicznym na obszarach Starego Gulczewa, Mirosławia, Bielina i Rydzyna, Liszyna oraz na stanowiskach archeologicznych zagrożonych zniszczeniem.

5.1.3 Strategia Rozwoju Gminy Słupno na lata 2013 – 2020

Strategia Rozwoju Gminy Słupno na lata 2013-2020 to jeden z dokumentów przygotowywanych przez samorząd gminny, który określa priorytety i cele polityki rozwoju społeczno-gospodarczego prowadzonego na obszarze danej jednostki.

W Strategii wymienione są obiekty i zespoły zabytkowe. Tereny Gminy Słupno szczycą się bogatą i ciekawą historią, były miejscem osadnictwa w czasach prehistorycznych. Ich historia udokumentowana jest zabytkami architektury, znaleziskami archeologicznymi, miejscami pamięci narodowej. Praktycznie w każdej miejscowości odkryto stanowiska, na których znajdowano przedmioty naszych przodków, przede wszystkim była to broń, naczynia i ozdoby.

5.1.4 Plan Ochrony Zabytków na wypadek konfliktu zbrojnego i sytuacji kryzysowych na terenie gminy Słupno.

Plan określa m. in. zagrożenia dla zabytków oraz sposoby ich ochrony.

Ochrona zabytków ruchomych polega na podjęciu, w zależności od sytuacji i posiadanych możliwości, następujących czynności:

1. zabezpieczenia ich przed zniszczeniem lub uszkodzeniem, w miejscu stałego przechowywania oraz na zorganizowaniu stałego dozoru,
2. przemieszczenia do innych, przygotowanych pomieszczeń jednostki organizacyjnej, rozśrodkowania zabytków do innych wytypowanych i przygotowanych obiektów w tej samej miejscowości,
3. ewakuacji do wyznaczonych i uprzednio przygotowanych obiektów pozamiejscowością ich stałego przechowywania, jeżeli nie ma możliwości ich właściwego zabezpieczenia na miejscu lub w tej samej miejscowości, oraz zapewnienia stałego dozoru,
4. ewakuacji najcenniejszych zabytków za granicę w przypadku konfliktu zbrojnego,
5. przyjmowania, na wniosek właściciela lub posiadacza, cennych zabytków na czasowe przechowanie przez publiczne jednostki organizacyjne kultur

Do przewidywanych zagrożeń dla obiektów zabytkowych na terenie gminy Słupno możemy zaliczyć:

- 1) pożar
- 2) zalanie, podtopienie
- 3) huragan, silna wichura
- 4) zagrożenie terrorystyczne
- 5) chemiczne
- 6) zagrożenia wojenne

5.2 Charakterystyka zasobów i analiza stanu dziedzictwa i krajobrazu kulturowego gminy

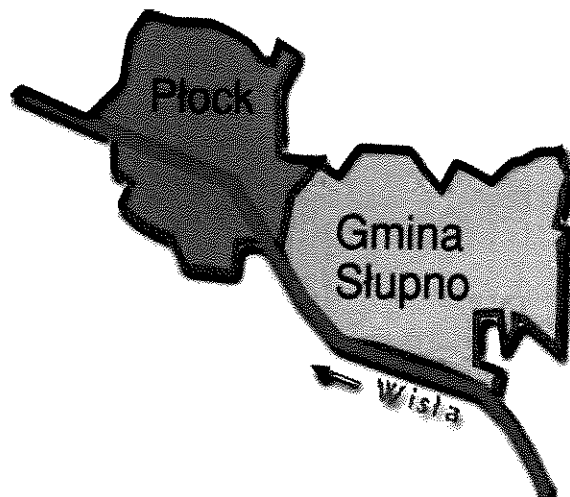
Zasoby środowiska kulturowego i krajobrazu obejmujące struktury przestrzenne bądź ich elementy o walorach historycznych, zabytkowych świadczą o ciągłości działania i dorobku społeczności lokalnej.

5.2.1. Zarys historii obszaru gminy

Według lokalnej tradycji nazwa gminy pochodzi od rzeczownika słup. Podobno w średniowieczu stał tutaj słup graniczny dzielący lasy biskupstw płockiego i wyszogrodzkiego. Znaleźiska archeologiczne dowodzą, że już w XII wieku istniała tu osada. W Kodeksie Mazowieckim napisano: *"...w roku 1254 Komes Żyro, wojewoda mazowiecki z rodu Powołów Ogańczyków, nadał za duszę swego ojca i swoich przodków dziedziczną wieś Słupno Kościołowi Płockiemu..."*, a dwieście lat później (w 1443), biskup Paweł Giżycki nadał ją archidiakonowi Ściborowi. Po dalszych trzech wiekach, w 1729, Słupno przekazano Zakonowi norbertanek w Płocku. Według spisu parafialnego z roku 1817 w Słupnie mieszkało 277 mężczyzn i 280 kobiet.

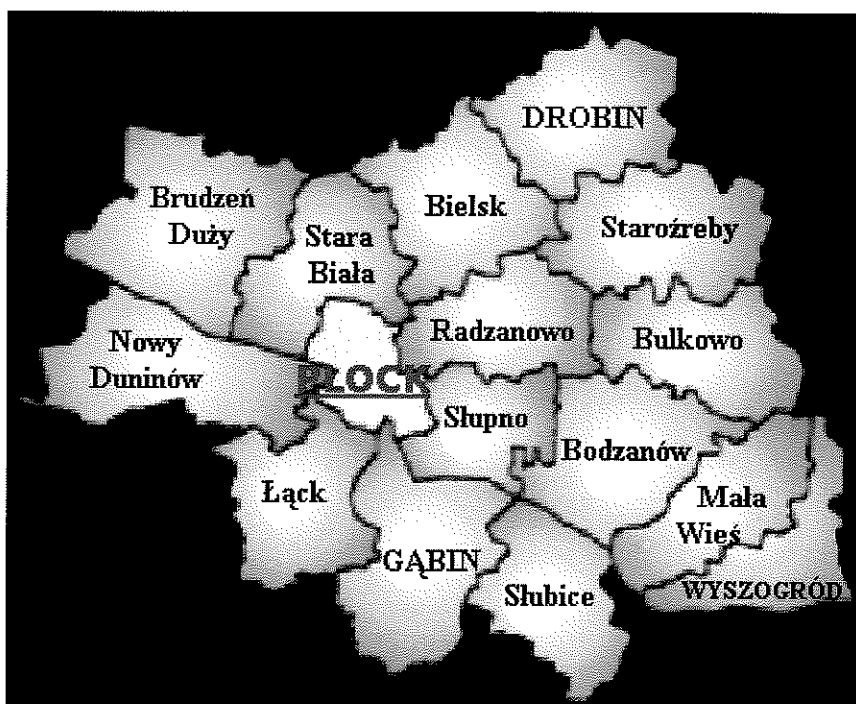
Rok 1831 zapisał Słupno w historii dziejów ojczystych jako miejsce ostatniej narady 40 generałów Sztabu Powstania Listopadowego. Lata wojennej pożogi wpisały Słupno w historię Mazowsza, gdyż tu w 1942 więziony był Arcybiskup Antoni Julian Nowowiejski, ówczesny Biskup Płocki oraz Biskup Leon Wetmański. W roku 1942 w pobliskim lesie Niemcy powiesili 20 mieszkańców wsi i okolic. Po wojnie Słupno wcielono do gminy Borowiczki. Gminę Słupno powołano do życia w 1989 roku w wyniku decyzji o zmianie granic miasta Płocka i wcieleniu miejscowości Borowiczki - poprzedniej siedziby gminy - do miasta Płocka. Zmiany administracyjne miasta Płocka miały wpływ na likwidację gminy Borowiczki i przeniesienie siedziby gminy do Słupna, co też uczyniono w 1992 roku i wówczas nastąpił dynamiczny rozwój Słupna.

Według ostatniego podziału administracyjnego kraju gmina należy do powiatu płockiego i województwa mazowieckiego. Położona jest na Wysoczyźnie Płockiej na prawym brzegu Wisły granicząc z nią od południa. Od zachodu graniczy z miastem Płock, od północy z gm. Radzanowo, zaś od wschodu z gm. Bodzanów. Łączna długość granic gminy liczy około 50 km. Terytorium gminy Słupno ma kształt nieregularny, przy czym zachodnia część – miejscowość Nowe Gulczewo – przylega bezpośrednio do płockich osiedli mieszkaniowych – Podolszyce Północ i Imielnica, oddzielonego jedynie szerokością ulicy Wyszogrodzkiej. Odległość od Warszawy wynosi 90 km.



Powierzchnia gminy wynosi 74,7 km², średnia gęstość zaludnienia to 92 osób na 1 km². Obszar gminy zajmuje 19 miejscowości należących do 17 sołectw.

Mapa administracyjna powiatu płockiego



5.2.2. Krajobraz kulturowy

Wyróżniono obszary ze względu na rodzaj ochrony:

- 1) nadwiślański obszar chronionego krajobrazu ;
- 2) inne formy ochrony przyrody dot. pomników przyrody chronionych w/g ustawy o ochronie przyrody oraz drzewostanów w parkach podworskich chronionych z ustawy o ochronie

dóbr kultury;

3) rezerwaty przyrody na rzece Wiśle tj. Kępa Wykowska i Ławice Troszyńskie;

4) obiekty ochrony wartości kulturowych wraz ze strefą konserwatorską.

Na terenie Gminy Słupno można wyznaczyć dwa interesujące obszary funkcjonalno - przestrzenne, wymagające szczególnej uwagi tak społeczeństwa Gminy jak i służb odpowiedzialnych za planowanie przestrzenne:

1) krajobraz kulturowy Miszewka Strzałkowskiego, położonego malowniczo nad Słupianką, z dominantą architektoniczną murowanego kościoła i zespołem starych chałup drewnianych, bardzo dobrze zachowany. Położenie miejscowości - bliskie sąsiedztwo intensywnie w tym kierunku rozwijającej się aglomeracji miejskiej - Płocka, naraża trochę Miszewko Strzałkowskie na utratę jego niepowtarzalnych walorów przez wprowadzenie nowych, rozdrobnionych parcelacji i agresywnej w wielkości i bryle architektury.

2) krajobraz kulturowy Świącieńca - ze zwartym zespołem kościelnym: kościół, kostnica, cmentarz przykościelny, plebania, Katolicki Dom Parafialny – położone na niewielkim wyniesieniu terenu, dobrze eksponowane.

Nadwiślański Obszar Chronionego Krajobrazu, wraz z doliną rzeki Słupianki, stanowi strefę krajobrazu prawnie chronionego. Spotkać można na nim kilka pomników przyrody, w tym stanowisko gleby kopalnej i okazy drzew – dębu szypułkowego, lipy drobnolistnej i jesionu wyniosłego. Tędy wyznaczono część Nadwiślańskiego szlaku turystycznego im. Władysława Broniewskiego (Borowiczki – Wykowo – Białobrzegi). Znajdują się tutaj między innymi osie widokowe, pomniki przyrody, miejsca pamięci narodowej, zabytki architektury i grodziska.

5.2.3. Zabytki nieruchome i ruchome gminy Słupno

Na terenie gminy znajdują się następujące obiekty zabytkowe objęte ochroną konserwatorską.

Wykaz obiektów objętych ochroną konserwatorską, rejestr i gminna ewidencja zabytków:

1. Cekanowo:

1) Cmentarz wojenny z I-szej wojny światowej, 1914 r.

2) Kapliczka przydrożna, przy skrzyżowaniu ul. Królewskiej z drogą krajową nr 62, 1 poł. XIX w.

3) Kapliczka przydrożna, przy drodze krajowej nr 62, 1 poł. XIX w.

4) Kapliczka przydrożna z figurą Matki Boskiej Skępskiej, XIX/XX w.

- 5) Kapliczka przydrożna, kamienna, XIX w.
2. Gulczewo - park dworski, wpisany do rejestru zabytków dawnego województwa płockiego pod numerem: 15, data wpisania: 24.08.1976 r.
3. Miszewko Strzałkowskie:
- 1) Zespół kościoła parafialnego p.w. Wniebowzięcia N.M.P.:
 - a) kościół, murowany, 1910-1920, arch. Józef Pius Dziekoński, wpisany wraz z cmentarzem przykościelnym do rejestru zabytków dawnego województwa płockiego pod numerem: 522, data wpisania: 1.09.1980 r.
 - b) dzwonnica, murowana, I. 30-te XX w.
 - 2) Cmentarz rzymsko – katolicki, pocz. XX w.
4. Miszewko Stefany- park dworski, poł. XIX wieku.
5. Mirosław - park dworski, krajobrazowy, ok. 1880, wpisany do rejestru zabytków dawnego województwa płockiego pod numerem: 549, data wpisania: 19.03.1986,
6. Słupno:
- 1) Zespół kościoła par. p.w. św. Marcina, wpisany do rejestru zabytków dawnego województwa płockiego pod numerem: 143/553/62 W, data wpisania: 30.03.1962:
 - a) kościół, drewniany, 1753, restaurowany: 1864 i 1871,
 - b) cmentarz przykościelny, I poł. XVIII w.
 - 2) grodzisko wczesnośredniowieczne, wpisane do rejestru zabytków dawnego województwa płockiego pod numerem: 428/756 W, data wpisania: 23.02.1967,
 - 3) cmentarz rzymsko – katolicki, koniec XIX w,
 - 4) pomnik ofiar terroru hitlerowskiego, ul. Kościelna , 2 poł. XX w.
 - 5) Plebania, ul. Kościelna, murowana, poł. XIX w.
7. Szeligi - grodzisko, wpisane do rejestru zabytków dawnego województwa płockiego pod numerem: 60/253/60 w, data wpisania: 4.05.1960r.
8. Święcieniec:
- 1) Zespół kościoła parafialnego p.w. Św. Anastazego i Wincentego, wpisany do rejestru zabytków dawnego województwa płockiego pod numerem: 145/555/62 w, data wpisania: 30.03.1962:
 - a) Kościół, drewniany, przed 1724 r., remontowany 1853, przebudowany 1905,
 - b) Kaplica, drewniana, ok. Poł. XIX w,
 - c) Cmentarz przykościelny.

- 2) Plebania, murowana, I poł. XX wieku.
- 3) Dawna organistówka, obecnie Katolicki Dom Parafialny, drewniany, pocz. XX wieku.

5.2.4. Zabytki archeologiczne gminy Słupno

Stanowiska archeologiczne w ewidencji konserwatorskiej

Do krajowej Ewidencji Stanowisk Archeologicznych (KESA) wpisane są 172 stanowiska archeologiczne, zlokalizowane na terenie gminy Słupno. Stanowiska te zaewidencjonowane zastały w ramach ogólnopolskiego programu Archeologiczne Zdjęcia Polski (AZP) i jako takie podlegają ochronie konserwatorskiej z mocy art. 6, ust. 1, pkt. 3 ustawy z dnia 23 lipca o ochronie zabytków i opieki nad zabytkami. Wśród wpisanych stanowisk archeologicznych znajduje się : 87 osad, 12 cmentarzysk, 2 grodziska, 1 kopiec, 2 stanowiska produkcyjne oraz 6 tzw. znalezisk luźnych. Pozostałe stanowiska to tzw. ślady osadnictwa. Spośród 172 stanowisk odkrytych na terenie Gminy, najwięcej, bo 131, pochodzi z szeroko pojętego okresu średniowiecza (VIII- XVI wiek), co świadczy o dużym znaczeniu tego terenu w okresie kształtowania się państwowości polskiej na Mazowszu Północnym. Stosunkowo mała obecność śladów tzw. starożytnego osadnictwa (łącznie 41 z wszystkich okresów pradziejowych), wynika prawdopodobnie z faktu słabego rozpoznania terenów leśnych, bagiennych i wydmych. Dwa stanowiska - grodziska wczesnośredniowieczne w Słupnie - Borowiczkach Pieńkach i Szeligach, ze względu na ich wartości zabytkowe oraz znaczenie w krajobrazie kulturowym, wpisano do rejestru zabytków.

5.2.5. Dziedzictwo niematerialne

Na terenie gminy Słupno znajduje się kilka miejsc pamięci. Należą do nich m.in. :

Pomnik dwudziestu Polaków straconych w Słupnie w dniu 28 sierpnia 1942r.

Wpisany do gminnej ewidencji zabytków jako pomnik ofiar terroru hitlerowskiego przy ul. Kościelnej w Słupnie.

Usytuowana jest w lesie 150 m od drogi Płock – Warszawa i od kościoła w Słupnie przy ul. Kościelnej. W dniu 28.08.1942r. funkcjonariusze gestapo i żandarmerii niemieckiej z siedzibą w Płocku oraz posterunku w Borowiczkach, powiesili w publicznej egzekucji 20 mieszkańców Słupna i okolic, uprzednio aresztowanych. Byli oni oskarżeni o rzekome zabicie junaka – członka Arbeitsdienstu, czyli zmilitaryzowanej organizacji młodzieży niemieckiej, zobowiązanej do

wykonywania różnych robót zleczanych przez hitlerowskich dowódców. Zwłoki zamordowanych pochowano w miejscu egzekucji.

Pomnik odsłonięto w 1947r., na pomniku znajdują się dwie tablice. Na jednej z tablic znajduje się 20 nazwisk ofiar, miejsca ich pochodzenia oraz data 28.VIII.1942r., na drugiej widnieje tekst „ Miejsce spoczynku 20 Polaków ofiar terroru hitlerowskiego uświęcone ich bohaterską śmiercią w dniu 28 sierpnia 1942 roku”. Wokół las sosnowy, do pomnika prowadzi aleja klonowa.

Pomnik poległych żołnierzy polskich w walce z bolszewikami w 1920r.

Położony jest w Bielinie na skraju sosnowego lasu, przy drodze gminnej. Pomnik wykonany jest z czerwonej cegły. Ma kształt prostokąta o wysokości 165cm.. Na środku pomnika znajduje się biała tablica ze złotymi literami, przymocowana złotymi śrubami. Wypisano na niej w dwóch rzędach 19 nazwisk bohaterów z gminy Bielino. Pamiątkową tablicę ufundowało w 1930 roku społeczeństwo i Rada Gminy Bielino. Nowy pomnik uroczystie odsłonięto 19 sierpnia 2001 roku.

Obelisk pamięci Adama Zaleskiego w Cekanowie

Został wzniesiony w 1994 roku ku czci Antoniego Zaleskiego, działacza Polskiego Stronnictwa Ludowego, zamordowanego 14 listopada 1945 roku przez funkcjonariuszy Urzędu Bezpieczeństwa. Mieszkańcy Cekanowa uznali tę inicjatywę za sposobność, aby umieścić w tym miejscu drugą tablicę z nazwiskami osób z Cakanowa, które poniosły śmierć w obronie ojczyzny, w czasie II wojny światowej.

Takie oto napisy widnieją na dwóch pamiątkowych płytach pomnika:

*„ W tym miejscu w dniu 14.11.1945r. został zamordowany przez funkcjonariuszy Urzędu
Bezpieczeństwa Antoni Zaleski, działacz Polskiego Stronnictwa Ludowego”*

Ludowcy Ziemi Płockiej,, Oddali życie, byś mógł godnie żyć”

Gmina Słupno jako jedna z trzech grup działania wchodzących w skład LGD „Stowarzyszenie Rozwoju Ziemi Płockiej” wydała także przewodnik – Szlakiem Mazowieckich Skarbów. Przewodnik wydano w ramach realizowanego Projektu Współpracy „Szlakiem Mazowieckich Skarbów” o akronimie „SMS”. Załącznikiem do Przewodnika jest mapa szlaku z zaznaczonymi obiektami. Opracowanie ma na celu przybliżyć potencjalnemu turyście bogactwo

atrakcji turystycznych znajdujących się na wytyczonym szlaku. Innowacyjność szlaku polega na tym, że wszystkie obiekty znajdujące się na nim zostały oznaczone współrzędnymi GPS i posiadając odbiornik GPS nie sposób nie trafić do konkretnego obiektu. Na terenie gminy w ramach projektu umieszczono 3 tablice informacyjne.

5.3. Zabytki objęte prawnymi formami ochrony.

5.3.1. Zabytki nieruchome i ruchome w wykazie Wojewódzkiego Konserwatora Zabytków

Na terenie gminy Słupno jest dziesięć obiektów wpisanych do rejestru Wojewódzkiego Konserwatora Zabytków i dwanaście obiektów będących w ewidencji konserwatorskiej. W poniższych tabelach przedstawiono ich zestawienie.

5.3.2 Zabytki wpisane do rejestru Wojewódzkiego Konserwatora Zabytków

L-p.	Miejscowość	Adres obiekt lub nr działki	Obiekt	Nr rejestru	Data wpisu	Uwagi
1.	Gulczewo	Gulczewo działka nr ew. 68	park dworski krajobrazowy	nr 15	24.08.1976	rejestr zabytków dawnego województwa płockiego
2.	Miszewko Strzałkowskie	Miszewko Strzałkowskie działka nr ew. 207	kościół parafialny p.w. Wniebowzięcia NMP	nr 522	1.09.1980	rejestr zabytków dawnego województwa płockiego
3.	Miszewko Strzałkowskie	Miszewko Strzałkowskie działka nr ew. 207	ruchome wyposażenie kościoła p.w. Wniebowzięcia NMP	nr 35/117 nr 36/118 W	30.08.1970 30.08.1970	
4.	Mirosław Piotrowo	Mirosław Piotrowo działka nr ew. 43/12	park dworski krajobrazowy	nr 549	19.03.1986	rejestr zabytków dawnego województwa płockiego
5.	Słupno	Słupno ul. Kościelna działka nr ew. 91	kościół św. Marcina	nr 143/553/62W	30.03.1962	rejestr zabytków dawnego województwa płockiego
6.	Słupno	Słupno ul. Kościelna działka nr ew. 91	ruchome wyposażenie kościoła p.w. św. Marcina	nr 43/125 W nr 44/126 W	1.09.1970 1.09.1970	
7.	Słupno	grunty wsi Borowiczki Pieńki działki nr ew. 243, 250/1, 250/2	grodzisko wczesnośredniowieczne	nr 428/756W	23.02.1967	
8.	Szeligi	działka nr ew. 74	grodzisko wczesnośredniowieczne	nr 60/253/60W	04.05.1960	
9.	Święcieniec	Święcieniec działka nr ew. 27	kościół parafialny p.w. św. Anastazego i św. Wincentego	nr 145/555/62W	30.03.1962	
10.	Święcieniec	Święcieniec działka nr ew. 27	ruchome wyposażenie kościoła parafialnego p.w. św. Anastazego i św. Wincentego	nr 45/127W nr 46/128W	02.09.1970	

Gmina Słupno


5.3.3 Zabytki ujęte w ewidencji

L.p.	Miejscowość	Adres obiektu lub nr działki	Obiekt	Nr rejestru
1	Cekanowo	Miszewko Strzałkowskie działka nr ew. 255/8	Cmentarz wojenny z I-szej wojny światowej	ewid
2	Cekanowo	Cekanowo działka nr ew. 324/7	Kapliczka przydrożna, przy skrzyżowaniu ul. Królewskiej z drogą krajową nr 62	ewid
3	Cekanowo	Cekanowo działka nr ew. 323/2	Kapliczka przydrożna, przy drodze krajowej nr 62	ewid
4	Cekanowo	Cekanowo działka nr ew. 325/1	Kapliczka przydrożna z figurą Matki Boskiej Skepskiej	ewid
5	Cekanowo	Cekanowo działka nr ew. 340/3	Kapliczka przydrożna, kamienna	ewid
6	Miszewko Strzałkowskie	Miszewko Strzałkowskie działka nr ew. 163, 159	Cmentarz rzymsko-katolicki	ewid
7	Miszewko Stefany	Miszewko Stefany działka nr ew. 64	Park dworski	ewid
8	Słupno	Słupno działka nr ew. 103	Cmentarz rzymsko-katolicki	ewid
9	Słupno	Słupno ul. Kościelna działka nr ew. 514/2	Pomnik ofiar terroru hitlerowskiego	ewid
10	Słupno	Słupno ul. Kościelna działka nr ew. 90	Plebania	ewid
11	Święcieniec	Święcieniec działka nr ew. 27	Plebania	ewid
12	Święcieniec	Święcieniec działka nr ew. 27	Dawna organistówka	ewid

5.4. Zabytki w Gminnej Ewidencji Zabytków.

Zgodnie z ustawą o ochronie zabytków i opiece nad zabytkami z dnia 23 lipca 2003 r. oraz Rozporządzeniem Ministra Kultury i Dziedzictwa Narodowego z dnia 26 maja 2011 r., w sprawie prowadzenia rejestru zabytków krajowej, wojewódzkiej i gminnej ewidencji zabytków oraz krajowego wykazu zabytków skradzionych lub wywiezionych za granicę niezgodnie z prawem (Dz. U. Nr 113, poz. 661), jest prowadzona w formie zbioru kart adresowych zabytków nieruchomości z terenu gminy.

KARTA EWIDENCYJNA ZABYTKU

KARTA GMINNEJ EWIDENCJI ZABYTKÓW				8/1458
1. OBIEKT Kościół parafialny p.w. św. Marcina wraz z ruchomym wyposażeniem kościoła			5. MIEJSCOWOŚĆ Słupno	
2. OBECNA FUNKCJA	3. MATERIAŁ drewniane	4. DATOWANIE Zbudowany - 1753r	6. GMINA Słupno	
21. FOTOGRAFIA			7. POWIAT plocki	
			8. WOJEWÓDZTWO mazowieckie	
			9. KOD POCZTOWY 09-472	
			10. ADRES	
			11. LOKALIZACJA	
			12. LOKALIZACJA ARCHEOLOGICZNA Nr obszaru AZP Nr stanowiska na obszarze AZP Nr stanowiska w miejscowości	
			13. NUMER EWIDENCYJNY DZIAŁKI 91	
			14. WŁASNOŚĆ wyznaniowa	
			15. RODZAJ UŻYTKOWANIA kultowe	
			16. INFORMACJA O OCHRONIE Nr i data wpisu do rejestru zabytków Rej. daw. woj. pł. pod nr 143/553/62W dec. z dn. 30.03.1962r Zapis w planie zagospodarowania przestrzennego Uchwała NR 262/XXXIII/06 z dnia 17 marca 2006r. Inne Uzg. z WKZ działań inwest. w obszarze obiektów objętych ewidencją gminną zabytków.	
			18. RODZAJE ZAGROZEŃ	
17. STAN ZACHOWANIA dobry	19. WPISUJĄCY DANE Borowska	20. DATA WYKONANIA EWIDENCJI 2009-04-08		

Poniżej zaprezentowano krótką charakterystykę obiektów wpisanych do gminnej ewidencji zabytków, która zgodnie z art. 21 ustawy o ochronie zabytków i opiece nad zabytkami jest podstawą do sporządzania programów opieki.

Słupno – kościół parafialny p.w. św. Marcina

Parafia w Słupnie jest jedną ze starszych w okolicach Płocka, erygowana w końcu XII wieku.

- kościół zbudowany – 1753r. na miejscu poprzedniego, również drewnianego, dwukrotnie restaurowany w 1864 i 1880 roku.

Gmina Słupno

32

- drewniany, o konstrukcji zrębowej, oszalowany na ceglanej podmurówce. Prostokątny korpus z węższym prezbiterium zamkniętym trójbocznie, przy którym od pn. prostokątna zakrystia, od zach. nowsza kruchta. Wewnątrz podział na nawy trzema parami wielobocznych słupów, ściany wzmocnione lisicami opracowanymi w formie pilastrów; strop płaski. Interesujące wyposażenie wewnętrzne, trzy ołtarze: - ołtarz główny manierystyczny pochodzi z początku XVII wieku, ołtarz boczny lewy neobarokowy z II połowy XIX wieku, ołtarz boczny prawy manierystyczny przeniesiony do Słupna z Płocka około 1630 roku.
- Malowidła stropu wykonane przez mistrza Władysława Drapiewskiego.
- Chór muzyczny w części środkowej wysunięty balkonowo, wsparty na dwóch słupach, z drewnianą balustradą.
- Dachy dwuspadowe, kryte gontem łupanym, na kalenicy wschodniej ośmioboczna wieżyczka na sygnaturę, zwieńczona cebulastym hełmem z latarnią.
- kościół od 1940 roku, po internowaniu przez hitlerowców arcybiskupa Juliana Nowowiejskiego i biskupa Leona Wetmańskiego, pełnił rolę katedry biskupa ordynariusza.
- kościół św. Marcina wraz z najbliższym otoczeniem w promieniu 50m (cmentarz przykościelny wraz z nagrobkami) wpisany do rejestru zabytków dawnego województwa płockiego pod nr 143/553/62W decyzją z dnia 30.03.1962 r.,

Ruchome wyposażenie kościoła

- wpisane do rejestru 43/125W decyzja z dnia 1.09.1970 r, oraz 44/126W decyzja z dnia 1.09.1970
- 20 obiektów(wykaz zabytków ruchomych wpisanych do rejestru zabytków – do wglądu w Delegaturze Woj. Urzędu Ochrony Zabytków Płock)

Dawna plebania

- miejsce internowania biskupów.
- 2 połowa XIX w.
- murowana z cegły, otynkowana. Parterowa, pięcioosiowa, z wejściem w ryzalicie zwieńczonym trójkątnie. Układ wewnątrz dwutraktowy. Dach naczółkowy, kryty blachą.

Słupno - cmentarz przykościelny przy parafii p.w. Aniołów Stróżów i św. Marcina

- Słupno ul. Kościelna;(dz. nr 91)
- data założenia – 1 połowa XVIII w.
- przynależność wyznaniowa – rzymsko-katolicki;

Gmina Słupno

- ogrodzony o pow. 0.20 ha w kształcie nieregularnego wieloboku zbliżonego do owalu;
- elementy cmentarza – mur ogrodzeniowy,
- dzwonnica,
- pomnik MB
- nagrobki wolnostojące z 2 połowy XIX i 1 połowy XX w

Słupno, cmentarz rzymsko-katolicki przy parafii p.w. św. Marcina

- Słupno ul. Warszawska, (dz. nr 103),
- cmentarz dawny, założony w końcu XIX w.,
- powierzchnia ogólna - 1,34 ha, (wolne 0.55ha) o kształcie czworoboku o nierównych bokach z aleją główną biegnącą ukośnie przez teren całego cmentarza, usytuowany na wzniesieniu,
- położenie – usytuowany w Słupnie, ok. 100 m na płd. od drogi z Płocka do Wyszogrodu i około 200 m na zach. od kościoła, ogrodzony murem;
- nagrobki wolnostojące; -1 poł. XX w. -1000; 2 poł. XX w.-900;
- płyty -1 poł. XX w. -1;
- mogiły - 1 poł. XX w. -40; 2 poł. XX w.-30.

Miszewko Strzałkowskie – kościół p.w. Wniebowzięcia NMP

- wraz z cmentarzem przykościelnym, wpisany jest do rejestru zabytków dawnego województwa płockiego pod nr 522 decyzją z dnia 01.09.1980 roku. W decyzji jw. wyznaczono strefę ochrony konserwatorskiej w promieniu 150 m od granic cmentarza przykościelnego.
- budowa obecnego kościoła z cegły w latach 1909-1912, w miejscu wcześniejszej budowli drewnianej, wg projektu z 1905 roku arch. Józefa Piusa Dziekońskiego, ukończona w 1921 roku,
- w stylu eklektycznym z przewagą neogotyckiego, orientowany,
- murowany z cegły, na podmurówce z kostek granitowych, jednonawowy, z krótkim nieznacznie wydzielonym prezbiterium, zamkniętym trójbocznie, przy którym, niskie przybudówki mieszczące skarbiec i zakrystię. Od zachodu wysoka czworoboczna, pięciokondygnacyjna wieża częściowo wtopiona w korpus.
- wewnątrz o podziale ściennie - filarowym, sklepienie kolebkowo - krzyżowe na gurtach w prezbiterium parasolowym. Okna zamknięte półkoliście. Zewnątrz skośne szkarpy, fryz wieńczący złożony z długich, pionowych, wąskich płycin.

Gmina Słupno

- wieża (dzwonnica) poprzedzona portykami z uskokowym portalem zamkniętym półkoliście. Szczyty wieży trójkątne, ożywione wąskimi blendami.
- dachy dwuspadowe, kryte blachą, nad prezbiterium wielopołaciowy.

Ruchome wyposażenie kościoła

- wpisane do rejestru zabytków pod nr 35/17W decyzją z dnia 30.08.1970 roku, oraz nr 36/118W z dnia 30.08.1970 roku, - 16 obiektów (wykaz zabytków ruchomych wpisanych do rejestru zabytków – do wglądu w Delegaturze Woj. Urzędu Ochrony Zabytków Płock).

Miszewko Strzałkowskie – cmentarz rzymsko-katolicki przy parafii p.w. Wniebowzięcia NMP.

- Miszewko Strzałkowskie (dz. nr 163)
- cmentarz dawny,
- założony początek XX w.,
- powierzchnia – 0.3 ha, o kształcie zbliżonym do trapezu, usytuowany po pld. Stronie drogi prowadzącej przez wieś, w odległości 2km od drogi ze Słupna do Rogozina,
- nagrobki wolnostojące – 1 poł. XX w. – 140; 2 poł. XX w. – 210
- mogiły - 1 poł. XX w. – 90; 2 poł. XX w. – 60

Świecieniec – kościół parafialny p.w. Św. Anasztazego i Wincentego

- wraz z najbliższym otoczeniem w promieniu 50m (cmentarz przykościelny wraz z nagrobkami z XIXw. okolicznych ziemian m.in. Dunin - Mieczyskich i Ciemniwskich) wpisany do rejestru zabytków pod nr 145/555/62W decyzją z dnia 30.03.1962 r.
- czas powstania – bliżej nieustalony XVI – XVII w. Wzniesiony w 1724 lub 1731 roku, drewniany, konstrukcji zrębowej, oszalowany
- przebudowany 1725 r., 1774 r., 1853 r., restaurowany ok. 1900 roku ponownie przebudowany, bezstylowy,
- usytuowany na skraju wsi, orientowany, drewniany na podmurówce kamiennej, oszalowany, pomalowany na olejno.
- założony na rzucie prostokąta z dodanym węższym, trójbocznie zamkniętym prezbiterium. Do północnej ściany prezbiterium dodana jest zakrystia, do południowej niewielka przybudówka. Nakryty dachem dwuspadowym zwieńczonym sygnaturką

Gmina Słupno

w części zachodniej obitym blacha ocynkowaną. Elewacje podzielone symetrycznie wąskimi pilastrami. Okna zamknięte łukiem odcinkowym. Fasada trójdzielna z wejściem na osi. Wnętrze jednoprzestrzenne o ścianach przedłużonych rozczłonkowanych czterema żłobkowanymi pilastrami, przykryte drewnianym polichromowanym stropem.

- wewnątrz kościoła:
 - trzy XVII-wieczne barokowe ołtarze (główny i dwa boczne);
 - XVIII-wieczna chrzcielnica.
 - wyróżniający się chór organowy balkonowy z kruchtą oraz prospektem organowym.
 - 1956 r. – dekoracja malarska stropu autorstwa Rachowicza.
 - kościół ogrzewany elektrycznie, z oświetleniem elektrycznym.
 - 1978r. – pomalowano elewacje na olejno, zmieniono pokrycie dachu.
 - wymiary 10,7x27.0 m. kubatura ok. 3048m³.

Kaplica

- drewniana przy kościele parafialnym
- pobudowana druga połowa XIX w. bezstylowa,
- rejestr zabytków nr 145/5555/62W z dnia 30.03.1962 r.
- usytuowana jest po północnej stronie kościoła. Drewniana o konstrukcji szkieletowej. Założona na rzucie zbliżonym do kwadratu, nakryta dachem dwuspadowym podbitym papą, jednoprzestrzenna, przykryta stropem płaskim, bez instalacji elektrycznej. Drzwi „w karo” nabijane ćwiekami.
- 1979 – obiekt przeniesiono z pierwotnego miejsca o kilkanaście metrów w kierunku zachodnim.
- doraźne naprawy,
- ściany w stanie dobrym za wyjątkiem szczytów, uszkodzone belki ramowe podłogi.

Ruchome wyposażenie kościoła

- wpisane do rejestru zabytków pod nr 45/127W decyzja z dnia 2.09.1970 r. - 11 obiektów(wykaz zabytków ruchomych wpisanych do rejestru zabytków – do wglądu w Delegaturze Woj. Urzędu Ochrony Zabytków Płock)

Święcieniec - cmentarz przykościelny rzymsko-katolicki przy parafii p.w. św. Anastazego i Wincentego

- Święcieniec (dz. nr 27),

Gmina Słupno

- cmentarz dawny,
- data założenia I ćwierćwiecze XX w.,
- powierzchnia 1.00ha (wolna 0.3ha) o kształcie nieregularnym zbliżonym do trójkąta,
- usytuowany w centrum miejscowości przy skrzyżowaniu drogi prowadzącej z Płocka do Kanigowa i do Bodzanowa;
- ogrodzony siatką z figurką MB

Szeligi – grodzisko wczesnośredniowieczne

- wpisane do rejestru zabytków pod nr 60/253/60W decyzją z dnia 04.05.1960 r.(działka nr ewid.74), (st. nr 1 AZP 48-54/3);
- grodzisko leży na cyplu wysoczyznowym lewego brzegu doliny strugi Słupianki, dopływu Wisły, około 14 km na południowy wschód od centrum Płocka, w pobliżu południowego krańca zabudowań wsi. Nazwy miejscowe: „Góra Zamkowa” i „Okop”;
- Grodzisko cypelowe ze starszych faz wczesnego średniowiecza na naturalnym wzniesieniu wysokości kilkunastu metrów o stromych zboczach od południowego zachodu i północnego wschodu, łagodnie opadającym w kierunku strugi. Cypel naturalny został odcięty od wysoczyzny wałem zaporowym, oraz fosą
- jako najstarsze grodzisko słowiańskie na terenie Mazowsza datowane na VI-VII w n.e.
- Platforma górna, mierząca około 25 X 75 m, obniżająca się stopniowo w tymże kierunku, odcięta była pierwotnie od reszty wzniesień wałem, który w momencie wszczęcia badań miał około 50 cm wysokości. Obiekt uległ znacznemu naruszeniu przede wszystkim w wyniku gruntowej niwelacji wału, wcięcia drogi w zbocze południowo-zachodnie oraz intensywnej uprawy całej platformy górnej i zbocza północno-wschodniego. Poza odkształceniem, na znacznej przestrzeni naruszony został strop warstwy. Obecnie obiekt porośnięty trawą, a na stoku południowo-zachodnim również drzewami, użytkowany jest częściowo jako paśnik.

Obiekt przebadano niemal całkowicie. Stwierdzono pozostałości zwartej zabudowy i umocnień - płotu wzdłuż stromych stoków, obejmujące dwoma pasmami niemal pusty majdan. Nieokreślone pozostałości osadnicze występowały w partii przylegającej od wewnątrz wału oraz po przeciwległej stronie majdanu. Wał z piasku umocniony dużymi kamieniami polnymi, z drewnianym szalunkiem od północnego wschodu w przejściu bramnym. U zewnętrznego podnoża wału odkryto nieregularne podłużne zagłębienie -

Gmina Słupno

37

fosę, podobne w odległości kilku metrów na południowy wschód; oba nie były widoczne na powierzchni. Na północny wschód od grodziska znajdowała się rozległa osada otwarta przebadana w większej części.

Grodzisko w Słupnie

- wpisane do rejestru zabytków dawnego województwa płockiego pod nr 428/756W decyzja z dnia 23.02.1967 r. (działki nr ewid. 243,250/1, 250/2 – grunty wsi Borowiczki Pieńki), (ST. Nr 1 AZP 48-54/3);
- wczesnośredniowieczne usytuowane na piaszczystej kępie, z wyraźnie zarysowanym kilkumetrowym wałem ziemnym z obniżeniem na bramę wjazdową;
- położone w pobliżu rzeki Słupianki na tarasie zalewowym Wisły, około 150 m na pd - zachód od rzeczki Słupianki i ok. 2 km na pd - zachód od kościoła;
- grodzisko nizinne pierścieniowe z podgrodzem.

W trakcie badań wykopaliskowych odkryto obiekty XI wieczne, oraz lużyckie, datowane na epokę brązu i wczesną epokę żelaza. Wystąpiły również Nieliczne materiały z okresu wpływów rzymskich.

Mirosław Piotrowo – park dworski

- krajobrazowy o powierzchni 2,18ha. Około roku 1880 rozpoczęto budowę dworku i założono wokół niego park - wpisany do rejestru zabytków dawnego województwa płockiego pod nr 549 decyzja z dnia 19.03.1986 r. W decyzji jw. wyznaczono strefę ochrony konserwatorskiej w promieniu 100 m od granic parku.
- Pierwotna kompozycja parku i jej ewolucja.

Opierając się na szacunkowym wieku drzew pozostałych w parku i stylu dworku (wg respondentów) przypuszczać należy, że dworek wraz z parkiem powstał w końcu XIX w. Pałacyk wybudowany w stylu klasycznym, a park założony w stylu krajobrazowo – naturalistycznym. Wg respondentów park i dworek stanowił jeden kompleks w kształcie wydłużonego prostokąta. Od strony zachodniej wschodniej graniczył z polami majątkowymi, od strony północnej znajdowały się zabudowania gospodarcze, a od strony południowej biegła droga łącząca majątek ze wsią Mirosław. Do dworku prowadziły dwie aleje wjazdowe: jedna wysadzona jesionami biegła od strony wschodniej parku i prowadziła do dworku z pominięciem przejazdu przez park, druga natomiast prowadziła przez park i biegła między stawem i sadem. Park był ogrodzony siatką metalową. W części południowo – wschodniej położony był staw, który spełniał rolę dekoracyjną jak również gospodarczą – zaopatrując

Gmina Słupno

dwór w ryby. W rogu w części północno – wschodniej położony był dworek. Park i dwór do roku 1939 zachowały swój niezmienny charakter. Dopiero po roku 1939 brak właściwej opieki i konserwacji spowodowały całkowite zniszczenie dworku, oraz w dużym stopniu posuniętą dewastację parku, który do chwili obecnej w małym stopniu zachował swój charakter. W roku 1966 wyprowadzają się z niego ostatni lokatorzy, a pałac kompletnie zdewastowany przeznacza się do rozbiórki. Część parku na którym stał dworek zamieniona zostaje na pastwisko.

Gulczewo – park dworski

- krajobrazowy z przełomu XIX/XX w. wpisany jest do rejestru zabytków dawnego województwa płockiego pod nr 15 decyzją z dnia 24.08.1976 r.
- czas powstania – budowa dworu – I połowa XIX w.
- założenie parku – II połowa XIX w.
- powierzchnia parku – 8,2 ha w tym wód - 0,7 ha.
- budynki znajdujące się w parku : -
 - „Stary Dwór” murowany parterowy z dobudowaną częścią piętrową,
 - Nowy Dwór” murowany parterowy,
- przeprowadzone remonty – 1964/65 systemem gospodarczym.

Cekanowo - cmentarz wojenny z I Wojny Światowej.

- Cekanowo ul. Miszewska, gm. Słupno
- cmentarz dawny, powierzchnia - 0.02 ha, nie ogrodzony
- data założenia – 1914 rok,
- cmentarz o kształcie nieregularnym, usytuowany w Cekanowie przy ul. Miszewskiej (droga ze Słupna do Miszewka, przy skrzyżowaniu z drogą polną do Szelig), w zagajniku brzoźowo - sosnowym.
- groby o znaczeniu historycznym lub osób szczególnie zasłużonych. Stwierdzono czytelne ślady zbiorowych mogił różnej wielkości, gdzie pochowano 100 żołnierzy rosyjskich i niemieckich. Mówiła o tym treść napisu na pomniku, który stał jeszcze po II wojnie światowej,
- mogił – 15

Cekanowo – kapliczka przydrożna

- wzniesiona w 1 połowie XIX w. na czworobocznym, murowanym i otynkowanym cokole

- słup okrągły, zwieńczony daszkiem stożkowym, z żelaznym, kutym, ażurowym krzyżem w szczycie, mieszcząca się przy drodze krajowej nr 62

Słupno - mogiła ofiar terroryzmu hitlerowskiego

- Słupno ul. Kościelna w lesie,
- powierzchnia – 0.03ha, usytuowany przy ul. Kościelnej, 150m na płn. Od drogi Płock – Warszawa i od kościoła w Słupnie,
- mogiła -1 z 1942r., pomnik - 1 z 1947r.,
- ogrodzony,
- wokół las sosnowy, do pomnika prowadzi aleja klonowa, stan dobry,
- cmentarz w kształcie regularnego prostokąta.

Za najcenniejsze obiekty zabytkowe Gminy można uznać:

Kościół parafialny p.w. Św. Marcina Parafia w Słupni, który należy do najstarszych na północno – zachodnim Mazowszu. Dokładnie nie wiadomo, gdzie stał i jak wyglądał. Ówczesny drewniany kościół parafialny, pochodził prawdopodobnie z XVI wieku i ozdobiony był wieżą. Świadczy o tym wzmianka z 1612 roku. 27 lipca 1817r. kościół parafialny w dekanacie płockim został szczegółowo opisany, podobnie jak cała parafia.

Innymi zabytkami zasługującymi również na uwagę jest drewniany *kościół parafialny p.w. Św. Anastazego i Wincentego w Świącieńcu oraz kościół p.w. Wniebowzięcia NMP w Miszewku Strzałkowskim*.

Zainteresowani turystyką sepulkralną z całą pewnością powinni odwiedzić *cmentarz rzymskokatolicki przy parafii p.w. św. Marcina* położony około ok. 100 m na pld. od drogi z Płocka do Wyszogrodu i około 200 m na zach. od kościoła, ogrodzony murem.

Najstarsze mogiły pochodzą tam z 1 połowy XX w. – ok. 40; oraz 2 połowy XX w.- ok.30.

6. Ocena stanu dziedzictwa kulturowego gminy. Analiza szans i zagrożeń.

W najlepszym stanie znajdują się obiekty sakralne.

Kościół parafialny p.w. Św. Marcina w Słupnie- w latach 2009-2010 przeprowadzono renowację zewnętrzną kościoła – wymieniono pokrycie dachowe na gont łupany oraz okna na

dębowe. W 2014 i 2015r. planuje się wykonanie ogrzewania, a także malowanie polichromi wewnętrznej kościoła podzielone na dwie części.

Kościół parafialny p.w. Św. Anastazego i Wincentego w Święcieńcu - w 2014r. planowana jest wymiana pokrycia dachowego z blachy cynkowej na blachę miedziowaną.

W gorszym stanie są zespoły parkowe znajdujące się na terenie gminy Słupno.

Zespół Parkowy w Mirosławiu - brak właściwej opieki i konserwacji spowodowały całkowite zniszczenie dworku, oraz w dużym stopniu posuniętą dewastację parku, który do chwili obecnej w małym stopniu zachował swój charakter. Pałac kompletnie zdewastowany w roku 1966 przeznaczono do rozbiórki. Część parku na którym stał dworek zamieniona zostaje na pastwisko. W chwili obecnej park w Mirosławiu jest o 0,37ha mniejszy niż w chwili założenia i powierzchnia jego wynosi 2,18ha. Utracił kształt wydłużonego prostokąta wskutek wyłączenia części, gdzie stał dwór. Jest nie ogrodzony. Brak śladu bramy wjazdowej. Zachowały się pojedyncze okazy starych drzew: dębów, buków, jesionów i kasztanowców.

Zespół Parkowy w Gulczewie - z dawnego dworu pozostały ruiny. Obiekty gospodarcze m.in. spichrz są mocno zdewastowane. Czasowi oparł się jedynie park, ale jego konserwacja i przywrócenie mu dawnej świetności wymaga dużych nakładów. Największą wartością parku jest drzewostan, ale niestety z każdym rokiem trzebiony jest przez choroby. Od 2008r. nowy właściciel zespołu parkowego posiadając stosowne zezwolenia opracował plan odbudowy drzewostanu. Umożliwi to przywrócenie mu największej wartości i pierwotnego atutu.

W stosunkowo dobrym stanie zachowane są cmentarze mieszczące się na terenie gminy, choć najstarsze i najcenniejsze nagrobki mogłyby zostać objęte interwencją konserwatorską.

7. Założenia programowe.

W toku analizy, określono priorytety realizacji Gminnego Programu Opieki nad Zabytkami Gminy Słupno. Są to:

Priorytet I

Rewaloryzacja dziedzictwa kulturowego jako element rozwoju społeczno - gospodarczego gminy.

Najważniejsze jest zahamowanie procesu degradacji zabytków i doprowadzenie do poprawy stanu ich zachowanie, a także podejmowanie starań o uzyskanie środków zewnętrznych na rewaloryzację zabytków. Gmina Słupno po uzyskaniu dotacji od Wojewody Mazowieckiego w 2014 roku wykona kolejne prace remontowe na pomniku - mogile ofiar terroru hitlerowskiego z okresu II wojny światowej na ul. Kościelnej w Słupnie polegające na wykonaniu okładzin stopni bocznych.

Priorytet II

Badanie i dokumentacja dziedzictwa kulturowego oraz promocja i edukacja służąca budowaniu tożsamości lokalnej.

Na stronie internetowej Gminy udostępnione zostaną informacje o zabytkach znajdujących się na terenie gminy, a także informacje dotyczące dziedzictwa niematerialnego czyli najważniejszych miejsc pamięci jakie znajdują się na terenie gminy.

Zakłada się także zaktualizowanie gminnej ewidencji zabytków.

8. Instrumentarium realizacji programu opieki nad zabytkami.

Zakłada się, że zadania określone w gminnym planie opieki nad zabytkami będą wykonywane za pomocą następujących instrumentów:

1. instrumentów prawnych wynikających z przepisów prawa, obejmujących między innymi uchwalanie miejscowych planów zagospodarowania przestrzennego, stref ochrony konserwatorskiej,
2. instrumentów finansowych między innymi finansowanie prac konserwatorskich i remontowych, udzielanie dotacji na finansowanie prac konserwatorskich i restauratorskich
3. instrumentów koordynacji obejmujących między innymi realizację zapisów

dotyczących ochrony dziedzictwa kulturowego zapisanych w dokumentach strategicznych województwa mazowieckiego,

4. instrumentów społecznych poprzez min. działania edukacyjne, promocyjne, współdziałanie z organizacjami społecznymi.
5. instrumentów kontrolnych między innymi aktualizacja gminnej ewidencji zabytków.

9. Zasady oceny realizacji programu opieki nad zabytkami.

Gminny Program opieki nad zabytkami, po zaopiniowaniu przez Wojewódzkiego Konserwatora Zabytków zostanie przedstawiony w celu przyjęcia Radzie Gminy. Zgodnie z ustawą o ochronie zabytków i opiece nad zabytkami program został opracowany na okres 4 lat. Wójt Gminy będzie co 2 lata przygotowywał sprawozdanie z realizacji Gminnego Programu opieki nad zabytkami, a następnie przedstawiał Radzie Gminy. Program powinien być wykorzystywany min., do upowszechniania i promowania dziedzictwa kulturowego Gminy.

10. Źródła finansowania programu opieki nad zabytkami.

Zasady finansowania opieki nad zabytkami opisane są w Rozdziale 7 ustawy o ochronie zabytków i opiece nad zabytkami. W świetle powyższego finansowanie prowadzenia prac konserwatorskich, restauratorskich i robót budowlanych zabytku spoczywa na osobach fizycznych bądź jednostkach organizacyjnych posiadających tytuł prawny do zabytku wynikający z prawa własności, użytkowania wieczystego, trwałego zarządu, ograniczonego prawa rzeczowego albo stosunku zobowiązaniowego. Natomiast jeżeli wskazany wyżej tytuł prawny posiada jednostka samorządu terytorialnego finansowanie prowadzenia prac konserwatorskich, restauratorskich i robót budowlanych zabytku jest zadaniem własnym tej jednostki.

Zadania związane z opieką nad zabytkami mogą być finansowane m.in. z następujących źródeł:

1. Z budżetu Gminy Słupno - w przypadku Gminy Słupno finansowanie odbywa się w ramach przyznanej dotacji celowej na prace zgodne z art. 81 ustawy o ochronie zabytków i opiece nad zabytkami z dnia 23 lipca 2003 r.,
2. Z budżetu Wojewódzkiego Konserwatora Zabytków na prace, zgodne z art. 77 ustawy o ochronie zabytków i opiece nad zabytkami z dnia 23 lipca 2003 r.

Gmina Słupno

3. Z budżetu ministra właściwego do spraw kultury i ochrony dziedzictwa narodowego ze środków finansowanych z części budżetu państwa „Kultura i Ochrona Dziedzictwa Narodowego”,
4. Dofinansowanie można uzyskać również z funduszy europejskich.

11. Realizacja i finansowanie przez gminę zadań z zakresu ochrony zabytków.

Jednym z najważniejszych dla gminy Słupno priorytetów programu opieki nad zabytkami jak wcześniej już podkreślano jest **zahamowanie degradacji i poprawa stanu zabytków**. Biorąc to pod uwagę gmina czyni starania na pozyskanie jak największej ilości środków finansowych na te zadania. W latach 2008 - 2013, a także na rok 2014 uzyskano dotacje od Wojewody Mazowieckiego na realizację prac remontowych przy pomniku - mogile zbiorowej ofiar terroru hitlerowskiego z okresu II wojny światowej w Słupnie. Z funduszy tych wymieniono ogrodzenie wokół pomnika i wykonano okładziny stopni schodów wejściowych.

Również w latach 2009 i 2010 udzielono dotacji celowej z budżetu Gminy Słupno na prace konserwatorskie przy zabytkowym kościele p.w. św. Marcina w Słupnie. W 2014r. planowane jest udzielenie dotacji celowej z budżetu Gminy Słupno na prace konserwatorskie przy zabytkowym kościele p.w. Św. Anastazego i Wincentego w Święcieńcu.

12. Część graficzna

Poniżej przedstawiona jest aktualna dokumentacja fotograficzna wybranych obiektów zabytkowych na terenie gminy Słupno.

Słupno – kościół parafialny p.w. św. Marcina z 1753 roku



Ołtarze kościoła w Słupnie



Gmina Słupno

Główny ołtarz - manierystyczny kościoła w Słupnie



Prawy ołtarz boczny manierystyczny kościoła w Słupnie



Gmina Słupno

Lewy ołtarz boczny neobarokowy kościoła w Słupni



Wnętrze kościoła w Słupnie



Gmina Słupno

Słupno- cmentarz przykościelny



Gmina Słupno

Dawna plebania z XIX w Słupnie

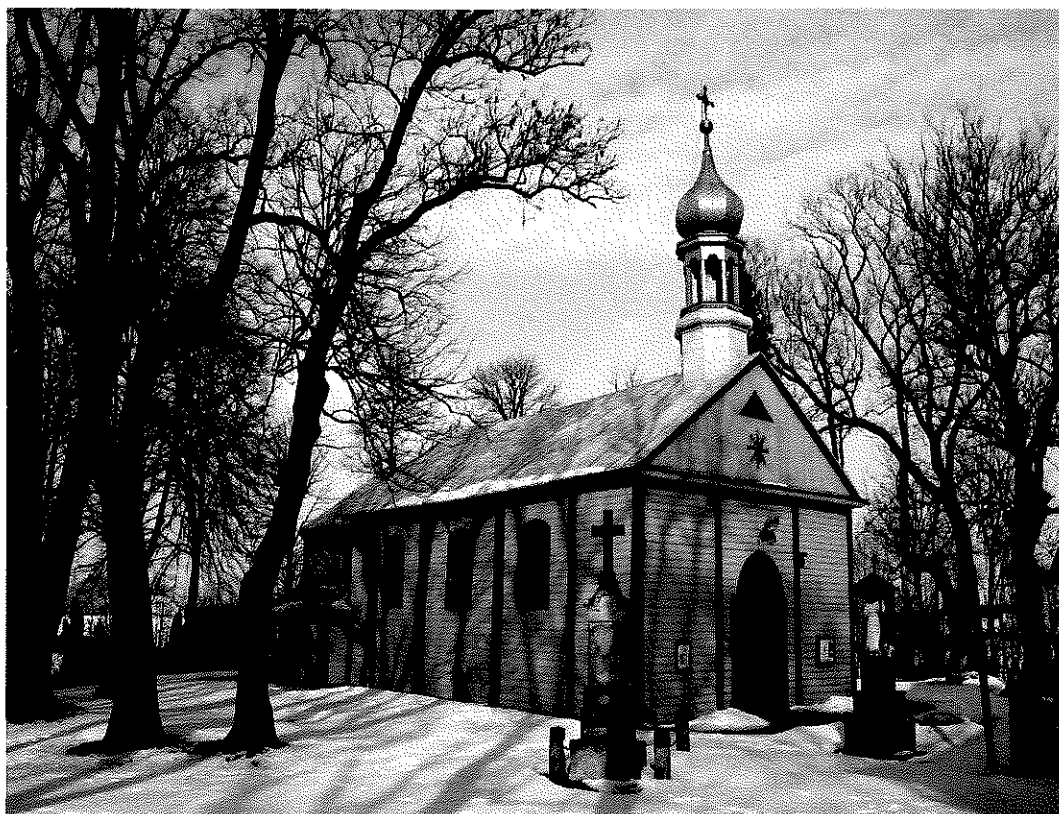


Kościół w Słupnie - dzwonnica



Gmina Słupno

Święcieniec – kościół parafialny p.w. Św. Anastazego i Wincentego z 1724 roku



Gmina Słupno

50

Ołtarze kościoła w Świącieńcu

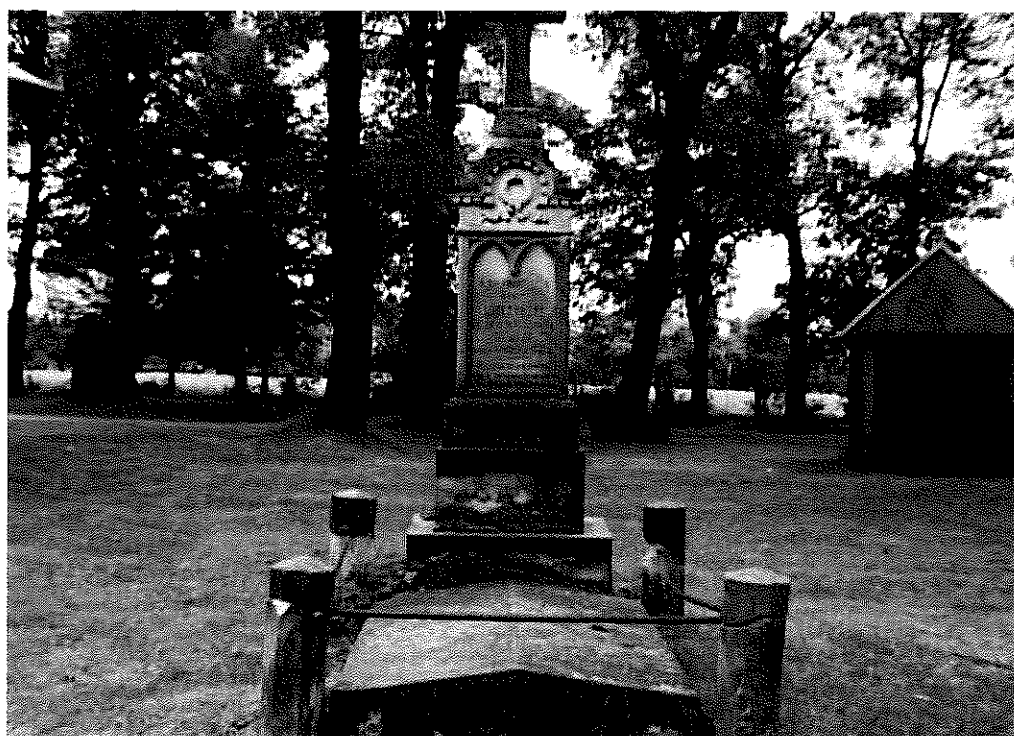


Kościół w Świącieńcu – chór z prospektem organowym



Gmina Słupno

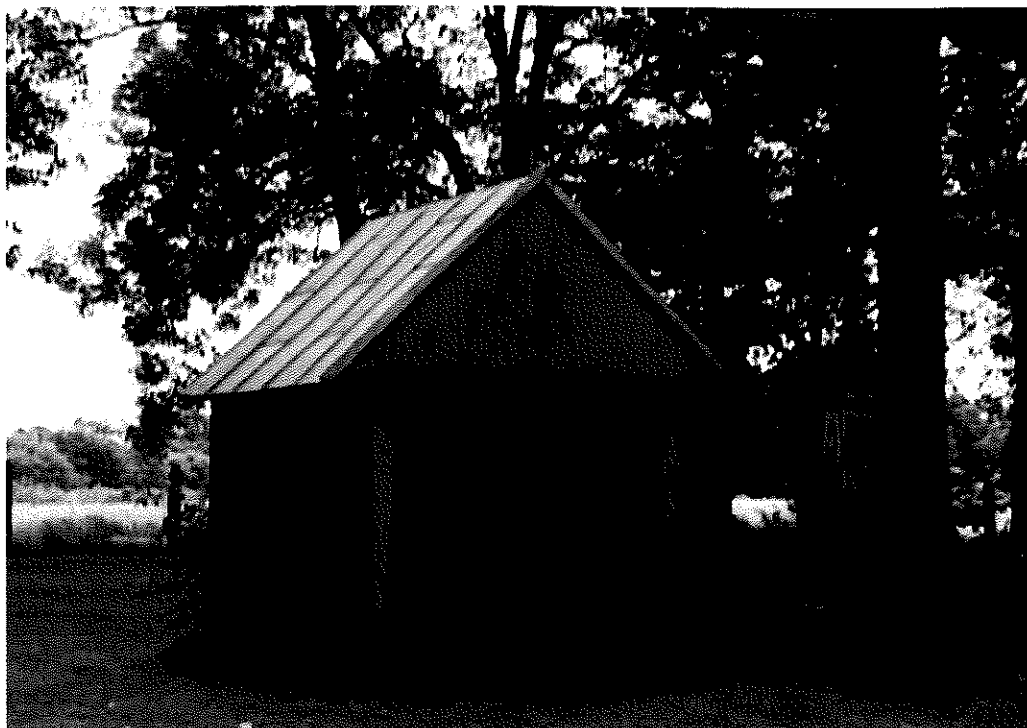
Święcieniec, cmentarz przykościelny



Gmina Słupno

52

Święcieniec, kaplica na cmentarzu przykościelnym



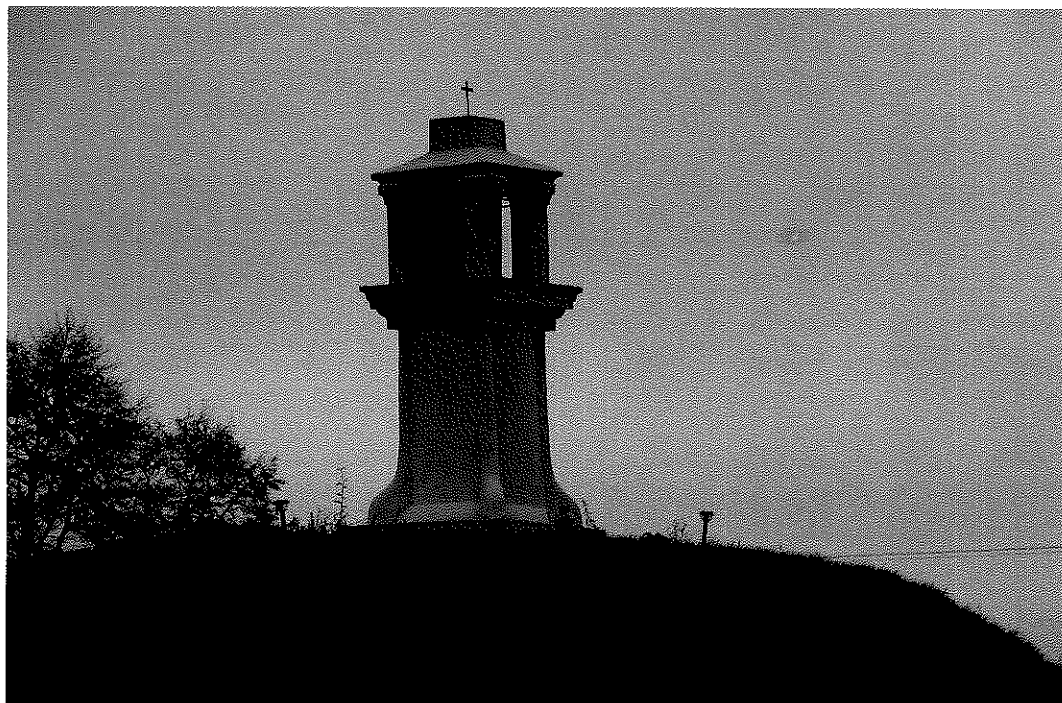
Miszewko Strzałkowskie – kościół p.w. Wniebowzięcia NMP



Gmina Słupno



Cekanowo, kapliczka przydrożna, przy skrzyżowaniu ul. Królewskiej z drogą krajową



Gmina Słupno

Cekanowo, kapliczka z figurką Matki Boskiej Skepską.



Cekanowo, kapliczka przydrożna - krzyż na cokole z granitu



Gmina Słupno

Pomnik ofiar terroru hitlerowskiego z okresu II woj. światowej w Słupnie



Gmina Słupno

Mirosław – park dworski



Gulczewo – park dworski



Gmina Słupno

Grodzisko z VI - VII w. Ne. w Słupnie (Borowiczki - Pieńki)



Gmina Słupno

PRZEWODNICZĄCA
Rady Gminy
EB
Elżbieta Kuchta