

UCHWAŁA NR 82/X/19
RADY GMINY SŁUPNO

z dnia 25 lipca 2019 r.

**w sprawie wyrażenia zgody na zawarcie umowy w zakresie świadczenia
publicznego transportu zbiorowego w Gminie Słupno**

Na podstawie art. 18 ust. 2 pkt 15, art. 7 ust. 1 pkt 4, ustawy z dnia 8 marca 1990r. o samorządzie gminnym (Dz. U. z 2019r. poz. 506), art. 22 ust. 2 Ustawy z dnia 16 maja 2019r o Funduszu rozwoju przewozów autobusowych o charakterze użyteczności publicznej (Dz. U. 2019r. poz. 1123) Rada Gminy uchwala co następuje:

§ 1. Rada Gminy wyraża zgodę na zawarcie umowy na świadczenie usługi publicznego transportu zbiorowego w transporcie drogowym, której projekt stanowi załącznik nr 1 do niniejszej uchwały.

§ 2. Wykonanie uchwały powierza się Wójtowi Gminy Słupno.

§ 3. Uchwała wchodzi w życie w dniu podjęcia.

PRZEWODNICZĄCA
Rady Gminy Słupno
M. Sawicka
Małgorzata Sawicka

BKS.2151. .2019

U M O W A Nr .2151.2019

zawarta w Słupnie w dniu2019r pomiędzy:

Gminą Słupno,

z siedzibą w Słupnie, 09-472 Słupno, ul. Miszewska 8a,
posiadającą NIP 774-32-13-464,
reprezentowaną przez:

Agnieszkę Ruclak – Zastępcę Wójta Gminy

przy kontrasygnacie **Skarbnika Gminy – Beaty Łapiak**
zwaną dalej „Zamawiającym”, lub „Organizatorem”

a

Przedsiębiorstwem Komunikacji Samochodowej w Gostyninie Sp. z o.o.

z siedzibą w Gostyninie, 09-500 Gostynin, ul. 18 stycznia 36
posiadającym numer NIP 775-000-01-14
reprezentowanym przez:

Radosława Marka – Prezesa Zarządu

zwanego dalej „Wykonawcą” , lub „Operatorem”

o następującej treści:

§1

1. Na podstawie zamówienia przeprowadzonego w trybie określonym w art. 19 ust. 1 pkt 1 ustawy z dnia 16 grudnia 2010r. o publicznym transporcie zbiorowym (Dz. U. z 2018r. poz. 2016 z późn. zm) oraz art. 39 ustawy z dnia 29 stycznia 2004r. Prawo Zamówień Publicznych (Dz. U. z 2018r., poz. 1986 ze zm.), Zamawiający (Organizator Gminnego Transportu Zbiorowego), po dokonaniu wyboru Operatora Gminnego Transportu Zbiorowego powierza wykonywanie usługi użyteczności publicznej w zakresie gminnych przewozów pasażerskich w transporcie drogowym w Gminie Słupno, a Wykonawca (Operator) przyjmuje obowiązki świadczenia usług w zakresie publicznego transportu zbiorowego w gminnych przewozach pasażerskich w transporcie drogowym w Gminie Słupno – zgodnie z ofertą Wykonawcy i Specyfikacją Istotnych Warunków Zamówienia stanowiących integralną część umowy.

2. Trasy linii komunikacyjnych i rozkłady jazdy określa załącznik nr 1 do umowy.

3. Strony uzgadniają obowiązek osobistego wykonania przez Wykonawcę kluczowych części zamówienia, do których zalicza zapewnienie kierowców autobusów, dyspozytorów, osób zarządzających transportem oraz samych autobusów. Autobusy mogą być przez Wykonawcę wynajęte, lub leasingowane od strony trzeciej, jednak z zastrzeżeniem obowiązku dysponowania nimi w liczbie odpowiedniej do zadań w ciągu trwania całej umowy.

§2

1. Operator zobowiązuje się wykonywać usługi przewozowe zgodnie wyznaczonymi liniami komunikacyjnymi i rozkładem jazdy, przy zachowaniu przepisów Ustawy o Publicznym Transporcie Zbiorowym (Dz. U. z 2018r. poz. 2016) , prawa przewozowego (Dz. U. z 2017r. poz. 1983), rozporządzenia w sprawie warunków technicznych pojazdów oraz zakresu ich niezbędnego

wyposażenia (Dz. U. z 2016r. poz. 2022 ze zm.), prawa o ruchu drogowym (Dz. U. z 2018r. poz.1990 ze zm.) a także innych przepisów prawa dotyczących operatorów i przewoźników.

2. W przypadkach nadzwyczajnych, związanych z nieprzewidzianymi utrudnieniami w ruchu drogowym tj. wypadek drogowy, zajęcie pasa drogowego, awaria na drodze, imprezy sportowe na drodze, Wykonawca zobowiązany będzie skierować środek transportu na inną trasę ustaloną w porozumieniu z Zamawiającym.

3. Operator, niezwłocznie po podpisaniu umowy, na własny koszt umieszcza rozkłady jazdy i schematy linii komunikacji, informację o Operatorze i Taryfie - wraz z elementem (nośnikiem) do ich umieszczenia. Elementy te Operator zobowiązany jest wykonać w jednolitej formie i umieścić na wszystkich obsługiwanych przystankach komunikacji oraz systematycznie (nie rzadziej niż co dwa tygodnie) uzupełniać brakujące. Minimalne wymogi dotyczące powyższych określa SIWZ.

4. Operator zobowiązany jest do prowadzenia strony internetowej z mapką tras obsługiwanych linii komunikacyjnych, rozkładami jazdy na poszczególnych przystankach komunikacyjnych, regulaminem przewozów osób, zwierząt i bagażu. Strona powinna również zawierać informacje dotyczące zmian w funkcjonowaniu linii komunikacyjnych.

5. Operator winien na bieżąco przekazywać Organizatorowi wszelkie uwagi i informacje dotyczące obsługiwanych linii komunikacyjnych, w szczególności co do rozkładów jazdy, stanu napełnienia środków transportu oraz własnych obserwacji lub wniosków mogących wpłynąć na usprawnienie funkcjonowania komunikacji w gminie.

6. Operator zobowiązany jest do respektowania taryfy ustalonej przez Organizatora zgodnie z postanowieniami SIWZ, w tym zmian taryfy, jeśli taka decyzja zostanie podjęta przez Gminę Słupno.

7. Operator nie pobiera opłat za przewozy na liniach S1- S5.

Jeżeli Organizator w trakcie trwania umowy wprowadzi opłaty za przejazdy – Operator uprawniony jest do emisji i sprzedaży biletów zgodnie z taryfą wprowadzoną przez Organizatora, z uwzględnieniem ulg określonych przez Organizatora i przepisy Ustawy o uprawnieniach do ulgowych przejazdów środkami publicznego transportu zbiorowego.

Nie pobiera się opłat od osób upoważnionych przez Organizatora, wykonujących czynności kontrolne w autobusach.

8. Operator zobowiązany jest do podania na stronie internetowej, o której mowa w ust. 4 cennika biletów jak również do umieszczenia cennika w każdym środku transportu.

9. Zmiana cen biletów może być dokonana wyłącznie przez Organizatora. Zmiana taka skutkuje automatyczną waloryzacją wielkości rekompensaty na linii, której

dotyczy – od dnia wprowadzenia tej zmiany wg zapisów §9 pkt.6

10. Organizator zastrzega sobie prawo zmiany wysokości opłat za przejazdy, wprowadzenie/zmianę stref biletowych, zmianę uprawnień do ulg.

W wypadku zmian opłat za bilety – Organizator ma obowiązek poinformować Operatora o terminie i skutkach finansowych zmiany opłat na 21 dni przez zmianą i dokonać waloryzacji rekompensaty wg zasad opisanych w §9 pkt 5.

11. Wpływy uzyskane ze sprzedaży biletów, stanowią dochód wykonawcy (Operatora).

12. Skomunikowanie linii S-2 z linią osiagającą centrum Płocka zostało zapewnione poprzez:

-świadczenie własne na innej linii komercyjnej: 215 Płock-Słupno przez Cekanowo.

§3

1. Operator winien dysponować odpowiednią liczbą środków transportu wyprodukowanych nie wcześniej niż w 2005r. (z przebiegiem nie większym niż 700 000 km), przystosowanych do drogowego przewozu osób, zgodnie z aktualnie obowiązującymi przepisami aby zapewnić sprawną i bezkolizyjną komunikację na wszystkich liniach:

Na liniach S1, S3, S5 autobusami klasy MINI o cechach minimalnych:

- liczba miejsc pasażerskich nie mniej niż 22
 - liczba miejsc siedzących nie mniejsza niż 18
 - ogrzewanie (możliwość utrzymania temp wew. nie niższej niż 10 st. C w dowolnych warunkach pogodowych w zimie)
 - drzwi otwierane bez udziału pasażera
 - wysokość wnętrza w przejściu nie mniej niż 185cm
 - wyposażenie w system do sprzedaży biletów oraz system zliczający wsiadających pasażerów (bramki, lub system zliczający liczbę sprzedanych biletów jednorazowych i liczbę wejść na podstawie biletów okresowych)
- Ilość pojazdów 2 + 1 rezerwowy.

Na linii S-2 autobusami o cechach minimalnych:

Na czterech parach kursów w dniu roboczym autobus klasy MIDI:

- liczba miejsc pasażerskich nie mniejsza niż 60
- liczba miejsc siedzących nie mniejsza niż 20
- min. dwa otwierane okna dachowe (szyberdachy)
- okna uchylne lub przesuwne w min 50% szyb bocznych, lub wentylatory wywiewno-nawiewne
- ogrzewanie (możliwość utrzymania temp wewn. nie niższej niż 10 st C w dowolnych warunkach pogodowych w zimie)
- dwoje drzwi otwieranych bez udziału pasażera, w tym minimum jedno o szerokości nie mniejszej niż 1000mm

- platforma skupiająca osoby stojące naprzeciw II drzwi z możliwością zamieszczenia wózka inwalidzkiego lub wózka dziecięcego
 - podłoga o wysokości nie większej niż 350mm mierzonej wejściach I i II nad powierzchnią jezdni minimum na długości od przodu pojazdu do tylnej krawędzi II drzwi, brak stopni pośrednich w przestrzeni pomiędzy I i II drzwiami.
 - wysokość wnętrza w przejściu min. 1850mm, w części niskopodłogowej min. 2100mm.
 - wyposażenie w system do sprzedaży biletów oraz system zliczający wsiadających pasażerów (bramki, lub system zliczający liczbę sprzedanych biletów jednorazowych i liczbę wejść na podstawie biletów okresowych)
 - długość: nie większa niż 10,5m
 - średnica zawracania: nie większa niż 19m.
- Ilość pojazdów: 1

Na siedmiu parach kursów w dniu w dniu roboczym autobusy klasy MINI:

- liczba miejsc pasażerskich nie mniejsza niż 30
 - liczba miejsc siedzących nie mniejsza niż 15
 - min. jedno otwierane okno dachowe (szyberdach)
 - okna uchylne lub przesuwne w min 50% szyb bocznych, lub wentylatory wywiewno-nawiewne
 - ogrzewanie (możliwość utrzymania temp wewn. nie niższej niż 10 st C w dowolnych warunkach pogodowych w zimie)
 - dwoje drzwi otwieranych bez udziału pasażera, w tym minimum jedno o szerokości nie mniejszej niż 1000mm
 - platforma skupiająca osoby stojące naprzeciw I lub II drzwi z możliwością zamieszczenia wózka inwalidzkiego lub wózka dziecięcego
 - podłoga o wysokości nie większej niż 350mm mierzonej wejściach I i II nad powierzchnią jezdni minimum na długości od przodu pojazdu do tylnej krawędzi II drzwi, brak stopni pośrednich w przestrzeni pomiędzy I i II drzwiami.
 - wysokość wnętrza w przejściu min. 1850mm, w części niskopodłogowej min. 2100mm.
 - wyposażenie w system do sprzedaży biletów oraz system zliczający wsiadających pasażerów (bramki, lub system zliczający liczbę sprzedanych biletów jednorazowych i liczbę wejść na podstawie biletów okresowych)
 - długość: nie większa niż 10,5m
 - średnica zawracania: nie większa niż 19m.
- Ilość pojazdów 1

2. Operator winien zapewnić sprawność techniczną eksploatowanych środków transportu według wymogów ustawy z dnia 20 czerwca 1997r. Prawo o ruchu drogowym (Dz. U. z 2018r. poz. 1990 ze zm.) oraz przepisów wykonawczych do tej ustawy. Autobusy nie mogą wykazywać oznak nadmiernego wyeksploatowania/zużycia w stosunku do wieku.

3. Operator zapewnia niżej wymienione wyposażenie środków transportu:

- 1) umieszczenie herbu Gminy Słupno na wszystkich środkach transportowych obsługujących linie komunikacyjne na terenie gminy, zgodnie z SIWZ.
- 2) system monitoringu (GPS zamontowany na stałe), który służyć będzie do ich lokalizacji. System powinien umożliwiać przekazywanie osobie upoważnionej ze

strony Zamawiającego pozycji pojazdu w czasie rzeczywistym oraz historii jego tras obejmującej co najmniej 48h.

4. W razie zaistnienia awarii środka transportu Wykonawca jest zobowiązany zapewnić zastępczy środek transportu przystosowany do drogowego przewozu osób, zgodnie z aktualnie obowiązującymi przepisami, wiekiem, który będzie podstawiony w czasie nie dłuższym niż **25** minut od wystąpienia awarii. Dyspozycja wyjazdu pojazdu zastępczego powinna być wydana niezwłocznie po podjęciu informacji o awarii, lub wypadku.

5. Na linii S-2 dopuszcza się zastosowanie autobusów klasy MINI, opisanych w ust1, (o pojemności całkowitej 30 miejsc) w soboty, niedziele i święta, pod warunkiem, że nie zostanie przekroczona ich dopuszczalna pojemność.

6. W każdym wypadku, jeżeli wykonawca (Operator) w trakcie realizacji umowy pozyska dodatkowy pojazd przeznaczony do realizacji umowy – musi spełniać on warunki określone w ust.1, a Operator przez wprowadzeniem go do użytku – informuje o tym fakcie Organizatora.

§4

1. Wykonawca zobowiązany jest do utrzymania wysokiego standardu świadczonych usług przewozowych i norm jakości obsługi w realizacji usług przewozowych, a przede wszystkim do:

- 1) przestrzegania rozkładów jazdy;
- 2) punktualnego i zgodnego z rozkładem jazdy obsługiwanie linii komunikacyjnych;
- 3) utrzymania środków transportu w należyтым stanie technicznym i estetycznym;
- 4) właściwej jakości obsługi pasażerów pod względem punktualności, komfortu podróży;
- 5) pomocy przy wsiadaniu i wysiadaniu ze środka transportu świadczonej osobom niepełnosprawnym oraz osobom o ograniczonej sprawności ruchowej;
- 6) umieszczania na środkach transportu, widocznych z zewnątrz, tablic informacyjnych o numerze linii i aktualnej trasie przebiegu;
- 7) nieumieszczania reklam wewnątrz środków transportu i na zewnątrz środka transportu;
- 8) zapewnienie funkcjonowania w autobusach oświetlenia wewnętrznego, sprawnego ogrzewania w okresie niskich temperatur oraz klimatyzacji;
- 9) bieżącego informowania Zamawiającego o utrudnieniach w ruchu istotnych dla prawidłowego świadczenia usług w zakresie publicznego transportu zbiorowego;
- 10) zapewnienie sprawności systemu łączności zewnętrznej zapewniającej kierowcy kontakt z Wykonawcą i innymi służbami.

2. Organizator wymaga zatrudnienia przez Operatora lub podwykonawcę (wskazanego w ofercie zgodnie z art. 36b ust. 1 ustawy Pzp oraz w trakcie realizacji umowy zgodnie z art. 36ba ust. 1 ustawy Pzp) na podstawie umowy o pracę osób wykonujących wszystkie czynności w zakresie realizacji zamówienia,

których wykonanie polega na wykonywaniu pracy w sposób określony w art. 22 par. 1 ustawy z dnia 26 czerwca 1974 r. - Kodeks pracy - wskazanych w SIWZ.

3. W trakcie realizacji zamówienia Organizator uprawniony jest do wykonywania czynności kontrolnych wobec wykonawcy odnośnie spełniania przez wykonawcę lub podwykonawcę wymogu zatrudnienia na podstawie umowy o pracę osób wykonujących wskazane w SIWZ czynności. Zamawiający uprawniony jest w szczególności do:

- 1) żądania oświadczeń i dokumentów w zakresie potwierdzenia spełniania ww. wymogów i dokonywania ich oceny,
- 2) żądania wyjaśnień w przypadku wątpliwości w zakresie potwierdzenia spełniania ww. wymogów,
- 3) przeprowadzania kontroli na miejscu wykonywania świadczenia.

4. W trakcie realizacji zamówienia na każde wezwanie Organizatora w wyznaczonym w tym wezwaniu terminie wykonawca przedłoży zamawiającemu wskazane poniżej dowody w celu potwierdzenia spełnienia wymogu zatrudnienia na podstawie umowy o pracę przez Operatora lub podwykonawcę osób wykonujących wskazane w SIWZ czynności w trakcie realizacji zamówienia:

- 1) oświadczenie Operatora lub podwykonawcy o zatrudnieniu na podstawie umowy o pracę osób wykonujących czynności, których dotyczy wezwanie zamawiającego. Oświadczenie to powinno zawierać w szczególności: dokładne określenie podmiotu składającego oświadczenie, datę złożenia oświadczenia, wskazanie, że objęte wezwaniem czynności wykonują osoby zatrudnione na podstawie umowy o pracę wraz ze wskazaniem liczby tych osób, rodzaju umowy o pracę i wymiaru etatu oraz podpis osoby uprawnionej do złożenia oświadczenia w imieniu wykonawcy lub podwykonawcy;
- 2) poświadczoną za zgodność z oryginałem odpowiednio przez wykonawcę lub podwykonawcę kopię umowy/umów o pracę osób wykonujących w trakcie realizacji zamówienia czynności, których dotyczy ww. oświadczenie wykonawcy lub podwykonawcy (wraz z dokumentem regulującym zakres obowiązków, jeżeli został sporządzony). Kopia umowy/umów powinna zostać zanonimizowana w sposób zapewniający ochronę danych osobowych pracowników, zgodnie z przepisami ustawy z dnia 10 maja 2018 r. o ochronie danych osobowych (tj. w szczególności bez adresów, nr PESEL pracowników). Informacje takie jak: data zawarcia umowy, rodzaj umowy o pracę i wymiar etatu powinny być możliwe do zidentyfikowania,
- 3) zaświadczenie właściwego oddziału ZUS, potwierdzające opłacanie przez wykonawcę lub podwykonawcę składek na ubezpieczenia społeczne i zdrowotne z tytułu zatrudnienia na podstawie umów o pracę za ostatni okres rozliczeniowy;
- 4) poświadczoną za zgodność z oryginałem odpowiednio przez wykonawcę lub podwykonawcę kopię dowodu potwierdzającego zgłoszenie pracownika przez pracodawcę do ubezpieczeń, zanonimizowaną w sposób zapewniający ochronę danych osobowych pracowników, zgodnie z przepisami ustawy z dnia 10 maja 2018r o ochronie danych osobowych.

§5

1.Operator zobowiązany jest uzgodnić zasady korzystania z przystanków komunikacyjnych z ich właścicielami lub zarządcami.

2. Operator, przed rozpoczęciem świadczenia usługi, na własny koszt umieszcza na przystankach rozkłady jazdy i schematy linii komunikacji wraz z elementem (nośnikiem) do ich umieszczenia. Elementy te Operator zobowiązany jest wykonać w jednolitej formie i umieścić na wszystkich obsługiwanych przystankach komunikacji oraz systematycznie (nie rzadziej niż co dwa tygodnie) uzupełniać brakujące.

Wymogi minimalne dotyczące nośnika i rozkładów jazdy „przystankowych”:

-nośnik wykonany z materiału trwałego (zaleca się metalowy, przykręcany do słupka przystankowego), pozbawiony ostrych krawędzi, z zabezpieczeniem przed łatwym uszkodzeniem/kradzieżą rozkładu (min. szyba z plexiglasu, zabezpieczona śrubą lub zawleczką niemożliwą do usunięcia/odkręcenia bez narzędzi)

-rozkład jazdy podający informacje:

- a) oznaczenie w nagłówku literowo-cyfrowe linii czcionką min 10mm
- b) oznaczenie w nagłówku kierunku (przystanek końcowy) czcionką min 5mm
- c) oznaczenie w nagłówku nazwy bieżącego przystanku
- d) oznaczenie w nagłówku nazwy Operatora (z nr telefonu, dopuszcza się umieszczenie logo
- e) oznaczenie godzin odjazdu osobno w kolumnach dla: dni roboczych, sobót, niedziel – czcionką wysokości min 5 mm
- f) listę pozostałych przystanków do punktu końcowego. W przypadku gdy lista jest zbyt długa – dopuszcza się umieszczenie 15 kolejnych przystanków
- g) informacja o sposobach i miejscu zgłaszania oraz zasadach rozpatrywania skarg i reklamacji.

-rozkład jazdy powinien być zabezpieczony folią przez zawilgoceniem

-na nośniku (zaleca się aby był to druk oddzielny od rozkładu) umieszcza się informację o taryfie, w tym o cenach biletów ulgowych i miesięcznych, oraz o sposobie i miejscu nabycia biletów miesięcznych.

§6

1. Operator zobowiązuje się opracować regulamin przewozu osób, zwierząt i bagażu w publicznym transporcie zbiorowym w gminnych przewozach pasażerskich w ramach komunikacji w Gminie Słupno zgodnie z art. 46 ust.1 pkt 9 lit. b i art.47 ustawy z dnia 16 grudnia 2010r. o publicznym transporcie zbiorowym (Dz. U z 2018r. poz. 2016) i przedłożyć go w ciągu 7 dni od zawarcia niniejszej umowy do zatwierdzenia Organizatorowi.

2. W każdym środku transportu komunikacji gminnej Operator zobowiązany jest umieścić wyciąg regulaminu przewozu osób oraz pouczenie o sposobach i miejscu zgłaszania oraz zasadach rozpatrywania skarg i reklamacji.

§ 7

1. Operator zobowiązany jest do rozpatrywania skarg i reklamacji składanych przez pasażerów, dotyczących realizacji świadczonych usług w zakresie publicznego transportu zbiorowego, z należytą starannością oraz prowadzenia ewidencji skarg i reklamacji.

2. Skargi i reklamacje przyjmowane będą przez Operatora pisemnie lub drogą elektroniczną na adres Operatora lub telefonicznie przez osobę wskazaną przez Operatora. Informację o sposobie przyjmowania skarg i reklamacji Operator umieszcza na swojej stronie internetowej oraz w wyciągach z regulaminu przewozów w środkach transportu i zastępczych środkach transportu.

3. Operator udziela pasażerom odpowiedzi na skargi i reklamacje niezwłocznie, nie później jednak niż w ciągu 14 dni o dnia ich otrzymania.

4. Do 30 dnia po każdym półrocznym okresie świadczenia usługi Operator zobowiązany jest przekazać informację o liczbie i sposobie załatwienia skarg i reklamacji złożonych w okresie trwania umowy wraz z kopią ich ewidencji oraz liczbie i wysokości przyznanych odszkodowań. W przypadku niespełnienia tego obowiązku, Operator podlega karze pieniężnej zgodnie z art.64 ust.1 pkt 3 ustawy z dnia 16 grudnia 2010r. o publicznym transporcie zbiorowym (Dz.U. z 2018r. poz.2016).

§8

Operator zobowiązany jest do składania kwartalnych sprawozdań z realizacji świadczonych usług, w tym informacji dotyczących liczby przewiezionych pasażerów, oraz liczby sprzedanych biletów jednorazowych i miesięcznych w rozbiciu na rodzaje biletów (normalne, ulgowe), jak również liczbie przeprowadzonych kontroli biletowych oraz liczbie nałożonych opłat dodatkowych. Informacja dotycząca liczby przewiezionych pasażerów winna być składana na każdą linię komunikacyjną oddzielnie. Sprawozdania będą składane do dnia 15 miesiąca następującego po upływie kwartału.

§9

1. Przedmiotem rozliczenia finansowego wynikającego z niniejszej umowy pomiędzy Organizatorem a Operatorem jest rekompensata w rozumieniu art. 52 Ustawy o Publicznym Transporcie Zbiorowym - z tytułu poniesionych kosztów realizacji usługi, gwarantująca rozsądny zysk, o którym mówi art. 52 Ustawy o Publicznym Transporcie Zbiorowym.

Wielkości rekompensaty ustalone w ramach postępowania prowadzonego w trybie przetargu nieograniczonego, na podstawie oferty Operatora wynoszą:

3,45 zł/km z VAT dla pakietu linii S1, S3, S5

6,27 zł/km z VAT dla linii S-2

W przypadku zwiększenia na wniosek Zamawiającego (Organizatora) wielkości pracy przewozowej – maksymalna wartość wypłaconej rekompensaty za cały okres trwania umowy wyniesie 1.029.116,56 zł z podatkiem VAT, (952.885,70 zł netto).

Rekomenstata, zweryfikowana w otwartej procedurze przetargowej, ustalona jest jako różnica pomiędzy kosztami realizacji usługi użyteczności publicznej – transportu zbiorowego oraz rozsądnym zyskiem, a wpływami z opłat za przewozy.

2. Rozliczenie finansowe z tytułu umowy między Zamawiającym (Organizatorem), a Wykonawcą (Operatorem) będzie następowało w cyklach miesięcznych, po zakończeniu miesiąca kalendarzowego, na podstawie ilości rzeczywiście przejechanych w danym miesiącu kilometrów, osobno dla każdej linii, na co Wykonawca przedstawi zestawienie ilości kilometrów dla każdej linii odrębnie.

3. Wykonawca (Operator) wystawi po zakończeniu każdego miesiąca dokument (fakturę VAT) będący podstawą do przekazania przez Zamawiającego (Organizatora) rekompensaty.

Wielkość rekompensaty wypłaconej za dany miesiąc będzie iloczynem liczby rzeczywiście przejechanych w danym miesiącu kilometrów i stawką

rekompensaty za 1km – określanych osobno dla linii S1, S3, S5 i dla linii S2.

Załącznikiem do tego dokumentu będzie zestawienie opisane w pkt 2.

Wypłata rekompensaty nastąpi w terminie 30 dni od dostarczenia faktury VAT.

4. Wielkość rekompensaty nie podlega waloryzacji w okresie trwania umowy (12 miesięcy) z tytułu wzrostu/spadku kosztów.

5. Wielkość rekompensaty podlega zmianie jeżeli Organizator podejmie decyzję o wprowadzeniu/zmianie stref biletowych lub zmianie opłat za przejazdy - wpływających na przychody ze sprzedaży.

Wielkość rekompensaty ulega zmianie o różnicę między przychodami netto (w odniesieniu do 1km) osiągniętymi w ostatnim zamkniętym kwartale, a przychodami netto, które byłyby osiągnięte po zmianie cen, powiększoną o podatek VAT. Wzrost przychodów powoduje zmniejszenie rekompensaty i odwrotnie. Powyższe nie wymaga zmiany umowy.

W wypadku zmian opłat za bilety – Organizator ma obowiązek poinformować Operatora o terminie i skutkach finansowych zmiany opłat na 21 dni przez zmianą. Operator w ciągu 5 dni roboczych potwierdza przyjęcie zmiany, jeśli nowa wartość rekompensaty jest obliczona poprawnie, w przeciwnym razie może zgłosić odwołanie, w którym obowiązany jest przedstawić wyliczenie różnicy przychodów przed i po zmianie cen.

Potwierdzenie przyjęcia zmiany, lub nie złożenie odwołania w ww. terminie przez Operatora, skutkuje zmianą waloryzacyjną rekompensaty od 1 dnia następnego miesiąca.

6. Nie podlega rozliczeniu realizacja usług w przypadku wystąpienia okoliczności, o których mowa w art. 25 ust. 3 pkt 11 ustawy z dnia 16 grudnia 2010r. o publicznym transporcie zbiorowym (Dz. U z 2018r. poz. 2016).

§10

1. Zamawiający zastrzega sobie prawo kontroli poprawności i jakości świadczonych usług przewozowych, wynikających z postanowień niniejszej umowy oraz obowiązujących przepisów prawa w zakresie świadczenia usług publicznego transportu zbiorowego

2. W przypadku stwierdzenia przez uprawnionych przedstawicieli Zamawiającego nieprawidłowości Wykonawca zapłaci Zamawiającemu karę umowną:

1) za brak przejazdu środka transportu na danym kursie 300,00 zł za każdy stwierdzony przypadek, maksymalna wysokość kary umownej do kwoty 60.000,00zł ,

2) za nieuzasadnione opóźnienie kursu autobusu linii S1,S3,S5 powyżej 10 minut w stosunku do rozkładu jazdy 100 zł za każdy stwierdzony przypadek; maksymalna wysokość kary umownej do kwoty 60.000,00zł ,

3) za przyśpieszenie kursu autobusu linii S1-S5 powyżej 5 minut w stosunku do rozkładu jazdy 150 zł za każdy stwierdzony przypadek; maksymalna wysokość kary umownej do kwoty 60.000,00zł.

4) za nieuzasadnione opóźnienie kursu autobusu linii S-2 powyżej 20 minut w stosunku do rozkładu jazdy 100 zł za każdy stwierdzony przypadek; maksymalna wysokość kary umownej do kwoty 60.000,00zł

5) za przyśpieszenie kursu autobusu linii S-2 powyżej 5 minut w stosunku do rozkładu jazdy 150 zł za każdy stwierdzony przypadek; maksymalna wysokość kary umownej do kwoty 60.000,00zł

6) za brak rozkładu jazdy bądź elementu (nośnika) do jego umieszczenia na przystanku 10 (dziesięć złotych) za każdy stwierdzony przypadek; maksymalna wysokość kary umownej do kwoty 60.000,00zł

7) za nie zastosowanie wymaganego przez Zamawiającego wyposażenia środków transportu, lub niesprawność elementów wyposażenia związanych z komfortem pasażerów (oświetlenie wewnętrzne, klimatyzacja, ogrzewanie, tablice kierunkowe): 150 zł (sto pięćdziesiąt złotych) za każdy stwierdzony przypadek, maksymalna wysokość kary umownej do kwoty 60.000,00zł

8) za nie podstawienie autobusu zastępczego w przypadku awarii, lub podstawienie go w czasie dłuższym niż 45 minut - 250 zł (dwieście pięćdziesiąt złotych) za każdy stwierdzony przypadek, maksymalna wysokość kary umownej do kwoty 60.000,00zł

9) Za nie dotrzymanie zadeklarowanego przez Wykonawcę w formularzu oferty warunku skomunikowania linii S2 z linią osiagającą Płock – 250 zł za każdy stwierdzony przypadek.

3. Zamawiającemu przysługuje kara umowna w przypadku niedopełnienia wymogu zatrudniania osób wykonujących czynności przy wykonaniu zamówienia na podstawie umowy o pracę w rozumieniu przepisów Kodeksu Pracy oraz uchybienia określone w §7 w wysokości kwoty minimalnego wynagrodzenia za pracę ustalonego na podstawie przepisów o minimalnym wynagrodzeniu za pracę (obowiązujących w chwili stwierdzenia przez Zamawiającego niedopełnienia przez Wykonawcę wymogu zatrudniania osób wykonujących czynności przy wykonaniu zamówienia na podstawie umowy o pracę) – za każdą osobę niezatrudnioną na umowę o pracę a wykonującą pracę w rozumieniu ustawy Kodeks pracy przy wykonywaniu zamówienia w wysokości 5.000,00zł.

4. Zamawiającemu przysługuje prawo odstąpienia od umowy, w całości lub części, w terminie 30 dni od powzięcia wiadomości o jakiegokolwiek z wymienionych niżej przyczyn dotyczących Wykonawcy gdy:

- 1) zostanie wydany nakaz zajęcia majątku Wykonawcy,
- 2) nastąpi dwudziestokrotne naliczenie kar umownych w związku z przypadkiem określonym w ust. 2 pkt 1);
- 3) nastąpi dwudziestokrotne naliczenie kar umownych w związku z przypadkami określonym w ust. 2 pkt 2) lub pkt 3);
- 4) nastąpi dwudziestokrotne naliczenie kar umownych w związku z przypadkiem określonym w ust. 2 pkt 5);
- 5) stwierdzony zostanie brak ubezpieczenia od odpowiedzialności cywilnej w zakresie prowadzonej działalności.

6) nastąpi dziesięciokrotne naliczenie kar umownych w związku z przypadkiem określonym w ust. 2 pkt 9);

5. Odstąpienie od umowy, pod rygorem nieważności winno nastąpić na piśmie.

6. Za odstąpienie przez Zamawiającego od niniejszej umowy, z przyczyn za które odpowiedzialność ponosi Wykonawca, Wykonawca zapłaci Zamawiającemu karę w wysokości 60.000,00zł, z zastrzeżeniem pkt 6.1.

6.1 W przypadku, gdy rozwiązanie umowy nastąpi z powodu nie dotrzymania przez Wykonawcę deklaracji skomunikowania linii S-2 z linią osiagającą Płock (w treści określonej w formularzu oferty) – kara umowna będzie wynosiła 20.000,00 zł za każdy pełny miesiąc kalendarzowy, pozostały do dnia 31.07.2020r, poczynając od miesiąca następującego po miesiącu, w którym złożono

oświadczenie o odstąpieniu od wykonywania połączenia skomunikowanego, lub od miesiąca, w którym Zamawiający stwierdził nie wykonanie co najmniej 20% planowych kursów linii skomunikowanej. Kara umowna opisana w tym ustępie nie może przekroczyć kwoty 200.000,00 zł.

Kary tej nie nalicza się w przypadku zajścia okoliczności opisanych w §16 ust 2, pkt 6.

7. Wykonawca wyraża zgodę na potrącenie kar umownych z przysługującego mu wynagrodzenia.

8. Strony zastrzegają możliwość dochodzenia odszkodowania przenoszącego wysokość zastrzeżonych kar umownych na zasadach ogólnych.

9. Kary umowne wymienione w niniejszym paragrafie podlegają sumowaniu.

§11

1. Wykonawca ponosi odpowiedzialność cywilną za szkody wynikłe z wykonywania niniejszej umowy w sposób nienależyty bądź sprzeczny z obowiązującymi przepisami, a w szczególności szkody wynikające z ruchu eksploatowanych środków transportu i środków transportu zastępczych oraz za wszelkie szkody, które w wyniku niewykonania lub nienależytego świadczenia usług przewozowych poniosą osoby trzecie.

2. Odpowiedzialność Wykonawcy określona w ust. 1 dotyczy również skutków usług przewozowych świadczonych przez Podwykonawców.

3. Wykonawca zobowiązany jest posiadać ubezpieczenie od odpowiedzialności cywilnej w zakresie prowadzonej działalności związanej z przedmiotem zamówienia na sumę gwarancyjną min. 1.000.000,00 (słownie: jeden milion złotych) przez cały okres realizacji umowy

§12

1. Wykonawca dopuszcza możliwość, za uprzednią zgodą wyrażoną na piśmie, świadczenia usług przewozowych będących przedmiotem niniejszej umowy przez Podwykonawców, z zachowaniem wzajemnych zobowiązań i warunków określonych niniejszą umową, przy jednoczesnym spełnieniu wymogów ustawy – Prawo zamówień publicznych (Dz. U. z 2015r. poz. 2164 ze zm.) w tym zakresie.

2. Wykonawca nie może powierzyć podwykonawcy realizacji prac zastrzeżonych jako kluczowe i konieczne do wykonania osobiście przez Wykonawcę.

§13

Termin realizacji przedmiotu umowy: 12 miesięcy, tj. od dnia 01.08.2019r. do 31.07.2020r.

§14

1. Zamawiający ma prawo odstąpić od umowy w następujących przypadkach:

1) jeżeli Wykonawca nie podjął się wykonywania obowiązków wynikających z niniejszej umowy lub przerwał ich wykonywanie;

2) jeżeli Wykonawca wykonuje swoje obowiązki w sposób nienależyty i pomimo pisemnego wezwania przez Zamawiającego nie nastąpiła poprawa w wykonywaniu tych obowiązków;

3) w sytuacji, gdyby Wykonawca został postawiony w stan likwidacji lub upadłości;

4) w razie wystąpienie innych okoliczności, z których wynika, że wykonanie umowy nie leży w interesie publicznym z zachowaniem wymogów, o których mowa w art. 145 ustawy - Prawo zamówień publicznych.

2. Zamawiający może rozwiązać umowę ze skutkiem natychmiastowym w przypadku stwierdzenia rażącego naruszenia postanowień umowy przez Wykonawcę.

3. Zamawiający może rozwiązać umowę w przypadkach określonych w art. 145a ustawy z dnia 29 stycznia 2004 r. Prawo zamówień publicznych. 2. W każdym z wymienionych wyżej wypadków w tym w przypadku określonym w art. 145 ustawy z dnia 29 stycznia 2004r. Prawo Zamówień Publicznych (Dz. U. z 2018r. poz. 1986 ze zm.), Zamawiający może odstąpić od umowy w terminie 30 dni od powzięcia wiadomości o okolicznościach stanowiących podstawę odstąpienia.

§15

Integralną częścią umowy są: oferta wykonawcy oraz SIWZ.

§16

1. Wszelkie zmiany i uzupełnienia niniejszej umowy (z wyłączeniem okoliczności opisanych w ust. 3) mogą być dokonywane jedynie w formie pisemnej w postaci aneksu do umowy podpisanego przez obydwie strony, pod rygorem nieważności.

2. Dopuszcza się możliwość dokonania zmian postanowień zawartej umowy w stosunku do treści oferty, na podstawie której dokonano wyboru Wykonawcy, w przypadku wystąpienia co najmniej jednej z okoliczności wymienionych poniżej:

1) w przypadku określonym w art.144 Ust.1 Pkt 6 ustawy – Prawo zamówień publicznych (Dz. U. z 2018r., poz. 1986 ze zm.),

2) w przypadku urzędowej zmiany stawki podatku VAT. W takim wypadku nowa wartość brutto wynagrodzenia od dnia zmiany stawki VAT uwzględniana będzie nową (aktualną) stawkę podatku VAT ;

3) obniżenie wygrodenia Wykonawcy, spowodowane zaakceptowaną przez Wykonawcę rezygnacją przez Zamawiającego z realizacji części przedmiotu umowy w wysokości większej niż określona w pkt 6. Opisu Przedmiotu Zamówienia tj. większej niż 10%. W takim przypadku wynagrodzenie przysługujące Wykonawcy zostanie proporcjonalnie pomniejszone, przy czym Zamawiający w zapłaci za wszystkie spełnione świadczenia i udokumentowane koszty, które Wykonawca poniósł w związku z wynikającymi z umowy planowanymi świadczeniami ;

4) W trakcie realizacji umowy nastąpi zmiana przepisów prawa, skutkiem której będzie niezawiniona przez Wykonawcę utrata uprawnienia do wykonywania przewozów na całości lub części zadań w zakresie określonym niniejszą specyfikacją, lub w zakresie zadeklarowanym przez Wykonawcę. W takim wypadku wynagrodzenie zostanie proporcjonalnie pomniejszone o równowartość pracy przewozowej niemożliwej do wykonania. W przypadku zaś niemożliwości wykonania przewozów na zadeklarowanej przez Wykonawcę linii skomunikowanej z linią S2 wynagrodzenie za pozostałe w realizacji zadania zmniejszy się o wielkość procentową będącą ilorazem ilości punktów, które otrzymał Wykonawca za zadeklarowanie na ofercie linii skomunikowanej z linią S2 w stosunku do całkowitej ilości otrzymanych punktów.

Zamawiający nie zostanie obciążony karami umownymi z tego tytułu.

Postanowienia powyższe odpowiednio stosuje się również w wypadku niezawinionego przez Wykonawcę przedłużonego czasu oczekiwania na wydanie dokumentu uprawniającego do wykonywania przewozów jeżeli dotyczy to części a nie całości zadań.

3. Na wniosek Zamawiającego, Wykonawca uwzględni każde żądanie zmiany tras, rozkładów jazdy (w tym zmianę godzin odjazdu, zmianę liczby kursów) jeżeli nie powoduje to zwiększenia ilości wymaganych pojazdów w ruchu w danym dniu, nie powoduje zwiększenia koniecznej ilości kierowców w danym dniu, oraz nie narusza ustawowych limitów czasu pracy i wymaganych prawem przerw w pracy kierowców. Zmiana taka wchodzi w życie od 1-go dnia miesiąca, nie wcześniej niż 14 dni od pisemnego sformułowania żądania przez Zamawiającego. Na zasadach wyjątku, w wypadku linii S2 i ew. linii skomunikowanej – zmiana polegająca na dodaniu kursu wchodzi w życie po akceptacji Wykonawcy, oraz uzyskaniu przez Wykonawcę uprawnienia do wykonywania dodatkowego kursu skomunikowanego.

Żądanie Zamawiającego może być złożone kanałem komunikacji elektronicznej. **Powyższe nie jest uważane za zmianę umowy i nie wymaga sporządzenia aneksu.**

§ 17

1. Wykonawca wnosi zabezpieczenie należytego wykonania umowy w wysokości 5% ceny ofertowej brutto, tj. kwotę 51.391,29 (słownie: pięćdziesiąt jeden tys. trzysta dziewięćdziesiąt jeden złotych 29 gr.) w formie gotówki.

2. Zabezpieczenie, o którym mowa w ust. 1, przeznacza się jako gwarancję zgodnego z umową wykonania usług.

3. Zamawiający zwróci zabezpieczenie w terminie 30 dni od dnia wykonania umowy i uznania jej przez Zamawiającego za należyście wykonaną

§18

W sprawach nie uregulowanych niniejszą umową, mają zastosowanie przepisy ustawy z dnia 15 listopada 1984r. – Prawo przewozowe (Dz. U. 2017r. poz. 1983), ustawa z dnia 16 grudnia 2010r. o publicznym transporcie zbiorowym (Dz. U. z 2018r. poz. 12016) oraz Kodeksu cywilnego (Dz. U. z 2018r. poz. 1025 ze zm.) i ustawy z dnia 19 stycznia 2004r. Prawo Zamówień Publicznych (Dz. U. z 2018r., poz. 1986 ze zm.).

§19

Sprawy sporne wynikłe na tle realizacji niniejszej umowy, rozstrzyga właściwy rzeczowo sąd powszechny dla siedziby Zamawiającego.

§20

Powstanie i trwanie sporu między stronami nie stanowi podstawy i nie upoważnia Wykonawcy do zaprzestania lub ograniczenia zakresu wykonywania usług przewozowych stanowiących przedmiot niniejszej umowy.

§21

Umowę sporządzono w trzech jednobrzmiących egzemplarzach; dwa dla Zamawiającego i jeden dla Wykonawcy.

§22

Organizator (zamawiający zastrzega sobie prawo do cesji praw i obowiązków wynikających z niniejszej umowy na rzecz innej jednostki samorządu terytorialnego, jeżeli zawrze z nią porozumienie o przekazaniu praw do organizacji transportu zbiorowego. Uprawnienie to nie może naruszać praw Operatora wynikających z niniejszej umowy.

Zamawiający:

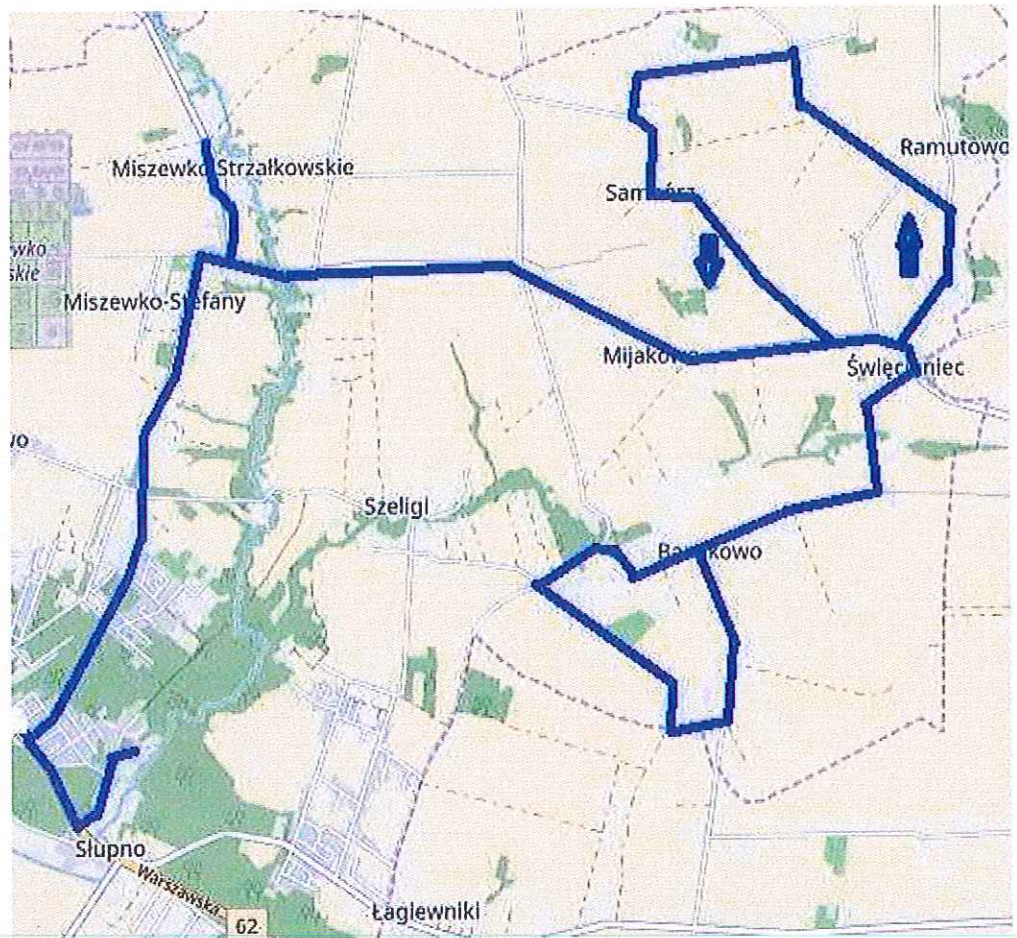
Wykonawca:

Załącznik 1
Trasy, oraz Rozkłady Jazdy Linii Autobusowych

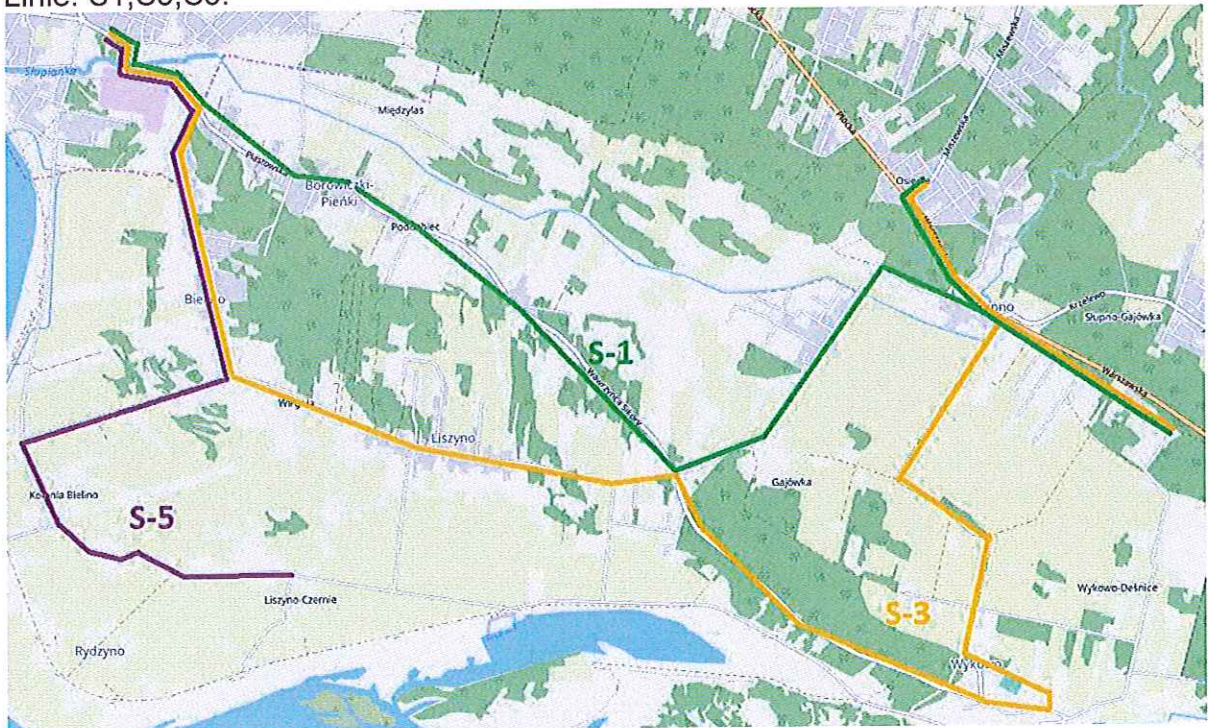
Oznakow. Handlowe	Nr linii	Charakterystyka trasy
S-1	U1419122.1	Borowiczki Park - Borowiczki Pieńki - Słupno Poczтовая – (wybrane kursy: Słupno Młynarska) - Słupno
S-2	U1419122.2	Barcikowo - Świącieniec – (wariantowo: Sambórz) – Mijakowo – Miszewko Strzałkowskie – (wariantowo: Słupno, Szkoła) – Słupno Zajazd
S-3	U1419122.3	Słupno - Słupno Młynarska - Wykowo - Liszyno - Bielino - Borowiczki Park
S-5	U1419122.5	Borowiczki Park - Rydzyno

Nr linii (ozn. handlowe)	Długość [km]	Liczba kursów w dni:		
		Robocze	Soboty	niedziele
S-1	7,9/10,6	11	7	7
S-2	12,6/15,05	22	16	12
S-3	14,6	15	7	7
S-5	5,9	10	4	4

Linia S-2:



Linie: S1,S3,S5.



Załącznik nr 1 do Uchwały Nr 82/X/19 Rady Gminy Słupno z dnia 25 lipca 2019 r. w sprawie wyrażenia zgody na zawarcie umowy w zakresie świadczenia publicznego transportu zbiorowego w Gminie Słupno

Linia: S1		Kierunek: Borowiczki Park											ważny od 1.10.2018	
Przystanek	Nr	dni robocze:						sobota -niedziela:						
SŁUPNO Zajazd		05:55	06:55	12:20	15:12	16:13	08:10	09:42	16:41					
SŁUPNO, BAJKOWA				12:23										
SŁUPNO, UL. SMOCZA				12:24										
SŁUPNO, MŁYNARSKA				12:25										
SŁUPNO, GOPS		05:58	06:58	12:28	15:15	16:16	08:13	09:45	16:44					
SŁUPNO Bociania		06:00	07:00	12:30	15:17	16:18	08:15	09:47	16:46					
LISZYNO, WIDNA		06:01	07:01	12:31	15:18	16:19	08:16	09:48	16:47					
LISZYNO, Sikory		06:02	07:02	12:32	15:19	16:20	08:17	09:49	16:48					
Borow-Pieńki, Wodna		06:03	07:03	12:33	15:20	16:21	08:18	09:50	16:49					
Borowiczki-Pieńki, Świetlica		06:04	07:04	12:34	15:21	16:22	08:19	09:51	16:50					
Borowiczki-Pieńki, Głęboka		06:06	07:06	12:36	15:23	16:24	08:21	09:53	16:52					
Borowiczki Pieńki, Gajowa		06:07	07:07	12:37	15:24	16:25	08:22	09:54	16:53					
Borowiczki-Pieńki, Łąkowa		06:08	07:08	12:38	15:25	16:26	08:23	09:55	16:54					
Borowiczki, Park	01	06:10	07:10	12:40	15:27	16:28	08:25	09:57	16:56					
linia S1 nie kursuje w dni świąteczne														
Linia: S1		Kierunek: Słupno, Zajazd											ważny od 1.10.2018	
Przystanek	Nr	dni robocze:						sobota -niedziela:						
Borowiczki, Park	02	06:35	10:57	14:05	14:50	15:48	16:35	09:05	10:23	14:35	16:58			
Borowiczki-Pieńki, Łąkowa		06:37	10:59	14:07	14:52	15:50	16:37	09:07	10:25	14:37	17:00			
Borowiczki Pieńki, Gajowa		06:38	11:00	14:08	14:53	15:51	16:38	09:08	10:26	14:38	17:01			
Borowiczki-Pieńki, Głęboka		06:39	11:01	14:09	14:54	15:52	16:39	09:09	10:27	14:39	17:02			
Borowiczki-Pieńki, Świetlica		06:41	11:03	14:11	14:56	15:54	16:41	09:11	10:29	14:41	17:04			
Borow-Pieńki, Wodna		06:42	11:04	14:12	14:57	15:55	16:42	09:12	10:30	14:42	17:05			
LISZYNO, Sikory		06:43	11:05	14:13	14:58	15:56	16:43	09:13	10:31	14:43	17:06			
LISZYNO, WIDNA		06:44	11:06	14:14	14:59	15:57	16:44	09:14	10:32	14:44	17:07			
SŁUPNO Bociania		06:45	11:07	14:15	15:00	15:58	16:45	09:15	10:33	14:45	17:08			
SŁUPNO, GOPS		06:47	11:09	14:17	15:02	16:00	16:47	09:17	10:35	14:47	17:10			
SŁUPNO, MŁYNARSKA		06:50	11:12											
SŁUPNO, UL. SMOCZA		06:51	11:13											
SŁUPNO, BAJKOWA		06:52	11:14											
SŁUPNO Zajazd		06:55	11:17	14:20	15:05	16:03	16:50	09:20	10:38	14:50	17:13			
linia S1 nie kursuje w dni świąteczne														

Załącznik nr 1 do Uchwały Nr 82/X/19 Rady Gminy Słupno z dnia 25 lipca 2019 r. w sprawie wyrażenia zgody na zawarcie umowy w zakresie świadczenia publicznego transportu zbiorowego w Gminie Słupno

dni robocze		1	2	1	2	1	2	2	1	2	2	2
SOB-NIEDZ.		2		2		2	2	2		2	2	2
nowe oznakowanie		E	D	d	D	d	d	d	D	d	d	E
Linia: S2		Słupno -Miszewko -Święcieniec -Barcikowo -Święcieniec -Sambórz -Miszewko -Słupno										
przystanek:	Nr											
SŁUPNO Zajazd	12	04:08	04:53	05:58	06:43	07:53	12:13	14:13	15:13	16:13	18:48	20:48
SŁUPNO, ul. Miszewska	12	4:10	4:55	6:00	6:45	7:55	12:15	14:15	15:15	16:15	18:50	20:50
CEKANOWO	14	4:12	4:57	6:02	6:47	7:57	12:17	14:17	15:17	16:17	18:52	20:52
MISZEWKO STRZAŁKOWSKIE-OSP	16	4:14	4:59	6:04	6:49	7:59	12:19	14:19	15:19	16:19	18:54	20:54
MISZEWKO STRZAŁKOWSKIE PĘTLA	01	4:15	5:00	6:05	6:50	8:00	12:20	14:20	15:20	16:20	18:55	20:55
MISZEWKO STEFANY	12	4:16	5:01	6:06	6:51	8:01	12:21	14:21	15:21	16:21	18:56	20:56
MIJAKOWO KR	14	4:18	5:03	6:08	6:53	8:03	12:23	14:23	15:23	16:23	18:58	20:58
MIJAKOWO	16	4:19	5:04	6:09	6:54	8:04	12:24	14:24	15:24	16:24	18:59	20:59
ŚWIĘCIENIEC - SAMBÓRZ	18	4:21	5:06	6:11	6:56	8:06	12:26	14:26	15:26	16:26	19:01	21:01
ŚWIĘCIENIEC PĘTLA p	11	4:22	5:07	6:12	6:57	8:07	12:27	14:27	15:27	16:27	19:02	21:02
ŚWIĘCIENIEC PĘTLA o	11	4:27	5:17	6:22	7:02	8:27	12:27	14:27	15:27	16:27	19:02	21:02
BARCIKOWO	13	4:29	5:19	6:24	7:04	8:29	12:29	14:29	15:29	16:29	19:04	21:04
BARCIKOWO-SKRZYŻOWANIE	11	4:30	5:20	6:25	7:05	8:30	12:30	14:30	15:30	16:30	19:05	21:05
BARCIKOWO ŻWIROWNIA	16	4:32	5:22	6:27	7:07	8:32	12:32	14:32	15:32	16:32	19:07	21:07
BARCIKOWO SAD	18	4:34	5:24	6:29	7:09	8:34	12:34	14:34	15:34	16:34	19:09	21:09
BARCIKOWO SKLEP	20	4:35	5:25	6:30	7:10	8:35	12:35	14:35	15:35	16:35	19:10	21:10
BARCIKOWO-SKRZYŻOWANIE	22	4:37	5:27	6:32	7:12	8:37	12:37	14:37	15:37	16:37	19:12	21:12
BARCIKOWO	14	4:39	5:29	6:34	7:14	8:39	12:39	14:39	15:39	16:39	19:14	21:14
ŚWIĘCIENIEC PĘTLA p	11	4:41	5:31	6:36	7:16	8:41	12:41	14:41	15:41	16:41	19:16	21:16
ŚWIĘCIENIEC PĘTLA o	11	4:41	5:31	6:36	7:16	8:41	13:01	15:01	16:01	17:01	19:36	21:21
RAMUTOWO	17		5:33	6:38		8:43	13:03		16:03	17:03	19:38	
SAMBÓRZ SKRZYŻOWANIE	18		5:35	6:40		8:45	13:05		16:05	17:05	19:40	
SAMBÓRZ	16		5:38	6:43		8:48	13:08		16:08	17:08	19:43	
SAMBÓRZ I	64		5:39	6:44		8:49	13:09		16:09	17:09	19:44	
ŚWIĘCIENIEC - SAMBÓRZ	17	4:42	5:41	6:46	7:17	8:51	13:11	15:02	16:11	17:11	19:46	21:22
MIJAKOWO	15	4:44	5:43	6:48	7:19	8:53	13:13	15:04	16:13	17:13	19:48	21:24
MIJAKOWO KR	13	4:46	5:45	6:50	7:21	8:55	13:15	15:06	16:15	17:15	19:50	21:26
MISZEWKO STEFANY	11	4:47	5:46	6:51	7:22	8:56	13:16	15:07	16:16	17:16	19:51	21:27
MISZEWKO STRZAŁKOWSKIE PĘTLA	01	4:48	5:47	6:52	7:23	8:57	13:17	15:08	16:17	17:17	19:52	21:28
MISZEWKO STRZAŁKOWSKIE-OSP	15	4:49	5:48	6:53	7:24	8:58	13:18	15:09	16:18	17:18	19:53	21:29
CEKANOWO	13	4:52	5:51	6:56	7:27	9:01	13:21	15:12	16:21	17:21	19:56	21:32
SŁUPNO, ul. Miszewska	11	4:52	5:51	6:56	7:27	9:01	13:21	15:12	16:21	17:21	19:56	21:32
SŁUPNO Zajazd	12	4:54	5:53	6:58	7:29	9:03	13:23	15:14	16:23	17:23	19:58	21:34
km		25,2	30,1	30,1	25,2	30,1	30,1	25,2	30,1	30,1	30,1	25,2
Brygady 1 - autobus o poj >60 miejsc												
Brygady 2 - autobus o pojemności >30 miejsc												
D- kursuje od poniedziałku do piątku oprócz świąt												
E- kursuje od poniedziałku do soboty oprócz świąt												
d- nie kursuje: 1.01, I i II dzień Wielkanocy, 25.12 i 26.12												

Załącznik nr 1 do Uchwały Nr 82/X/19 Rady Gminy Słupno z dnia 25 lipca 2019 r. w sprawie wyrażenia zgody na zawarcie umowy w zakresie świadczenia publicznego transportu zbiorowego w Gminie Słupno

Linia: S3		Kierunek: Borowiczki, Park												ważny od 1.09.2018			
przystanek:	Nr	dni robocze:								sobota -niedziela:							
SŁUPNO Zajazd		05:30	06:28	08:55	11:00	14:22	15:12	16:12	20:17	08:27	11:15	15:20	17:15				
SŁUPNO, BAJKOWA		05:32	06:30	08:57	11:02	14:24	15:14	16:14	20:19	08:29	11:17	15:22	17:17				
SŁUPNO, UL. SMOCZA		05:34	06:32	08:59	11:04	14:26	15:16	16:16	20:21	08:31	11:19	15:24	17:19				
SŁUPNO, MŁYNARSKA		05:37	06:35	09:02	11:07	14:28	15:19	16:19	20:24	08:34	11:22	15:27	17:22				
SŁUPNO	12	05:39	06:37	09:04	11:09	14:30	15:21	16:21	20:26	08:36	11:24	15:29	17:24				
WYKOWO, Świetlica		05:42	06:40	09:07	11:12	14:33	15:24	16:24	20:29	08:39	11:27	15:32	17:27				
WYKOWO		05:43	06:41	09:08	11:13	14:34	15:25	16:25	20:30	08:40	11:28	15:33	17:28				
WYKOWO CENTRUM		05:44	06:42	09:09	11:14	14:35	15:26	16:26	20:31	08:41	11:29	15:34	17:29				
WYKOWO, LAS		05:45	06:43	09:10	11:15	14:36	15:27	16:27	20:32	08:42	11:30	15:35	17:30				
LISZYNO, Szkoła		05:49	06:47	09:14	11:19	14:40	15:31	16:31	20:36	08:46	11:34	15:39	17:34				
LISZYNO Jagiellońska		05:50	06:48	09:15	11:20	14:41	15:32	16:32	20:37	08:47	11:35	15:40	17:35				
LISZYNO Dekarska		05:51	06:49	09:16	11:21	14:42	15:33	16:33	20:38	08:48	11:36	15:41	17:36				
LISZYNO, Spokojna		05:52	06:50	09:17	11:22	14:43	15:34	16:34	20:39	08:49	11:37	15:42	17:37				
BIELINO, Stacja		05:53	06:51	09:18	11:23	14:44	15:35	16:35	20:40	08:50	11:38	15:43	17:38				
BIELINO, Figurka		05:55	06:53	09:20	11:25	14:46	15:37	16:37	20:42	08:52	11:40	15:45	17:40				
Bor.-Pieńki, Zakątek		05:56	06:54	09:21	11:26	14:47	15:38	16:38	20:43	08:53	11:41	15:46	17:41				
Raczkowizna	02	05:58	06:56	09:23	11:28	14:49	15:40	16:40	20:45	08:55	11:43	15:48	17:43				
Borowiczki, Park	01	05:59	06:57	09:24	11:29	14:50	15:41	16:41	20:46	08:56	11:44	15:49	17:44				
linia S3 nie kursuje w dni świąteczne.																	
Linia: S3		Kierunek: Słupno, Zajazd												ważny od 1.09.2018			
przystanek:	Nr	dni robocze:								sobota -niedziela:							
Borowiczki, Park	02	04:10	06:00	06:57	09:27		14:42	15:42	18:45	07:13	09:13	16:05					
Raczkowizna	01	04:11	06:01	06:58	09:28		14:43	15:43	18:46	07:14	09:14	16:06					
Bor.-Pieńki, Zakątek		04:13	06:03	07:00	09:30		14:45	15:45	18:48	07:16	09:16	16:08					
BIELINO, Figurka		04:14	06:04	07:01	09:31		14:46	15:46	18:49	07:17	09:17	16:09					
BIELINO, Stacja		04:15	06:05	07:02	09:32		14:47	15:47	18:50	07:18	09:18	16:10					
LISZYNO, Spokojna		04:17	06:07	07:04	09:34		14:49	15:49	18:52	07:20	09:20	16:12					
LISZYNO Dekarska		04:18	06:08	07:05	09:35		14:50	15:50	18:53	07:21	09:21	16:13					
LISZYNO Jagiellońska		04:19	06:09	07:06	09:36		14:51	15:51	18:54	07:22	09:22	16:14					
LISZYNO, Szkoła		04:20	06:10	07:07	09:37		14:52	15:52	18:55	07:23	09:23	16:15					
WYKOWO, LAS		04:24	06:14	07:11	09:41		14:56	15:56	18:59	07:27	09:27	16:19					
WYKOWO CENTRUM		04:25	06:15	07:12	09:42		14:57	15:57	19:00	07:28	09:28	16:20					
WYKOWO		04:26	06:16	07:13	09:43		14:58	15:58	19:01	07:29	09:29	16:21					
WYKOWO, Świetlica		04:27	06:17	07:14	09:44		14:59	15:59	19:02	07:30	09:30	16:22					
SŁUPNO	11	04:30	06:20	07:17	09:47		15:02	16:02	19:05	07:33	09:33	16:25					
SŁUPNO, MŁYNARSKA		04:32	06:22	07:19	09:49		15:04	16:04	19:07	07:35	09:35	16:27					
SŁUPNO, UL. SMOCZA		04:35	06:25	07:22	09:52		15:07	16:07	19:10	07:38	09:38	16:30					
SŁUPNO, BAJKOWA		04:36	06:26	07:23	09:53		15:08	16:08	19:11	07:39	09:39	16:31					
SŁUPNO Zajazd		04:37	06:27	07:24	09:54		15:09	16:09	19:12	07:40	09:40	16:32					
linia S3 nie kursuje w dni świąteczne.																	

Załącznik nr 1 do Uchwały Nr 82/X/19 Rady Gminy Słupno z dnia 25 lipca 2019 r. w sprawie wyrażenia zgody na zawarcie umowy w zakresie świadczenia publicznego transportu zbiorowego w Gminie Słupno

Linia: S5		Borowiczki Park - Rydzyno - Borowiczki Park						ważny od 1.10.2018	
przystanek:	Nr	dni robocze:					sobota - niedziela:		
Borowiczki, Park	02	06:10	07:10	13:45	15:28	17:00	08:30	10:03	
Raczkowizna	01	06:12	07:12	13:47	15:30	17:02	08:32	10:05	
Borowiczki-Pieńki, Zakątek		06:14	07:13	13:49	15:32	17:04	08:34	10:07	
BIELINO, Figurka		06:15	07:14	13:50	15:32	17:05	08:35	10:08	
RYDZYNO Skrzyżowanie		06:15	07:15	13:50	15:33	17:05	08:35	10:08	
RYDZYNO Wał		06:17	07:17	13:52	15:35	17:07	08:37	10:10	
RYDZYNO Świetlica		06:18	07:18	13:53	15:36	17:08	08:38	10:11	
RYDZYNO PĘTLA		06:20	07:20	13:55	15:38	17:10	08:40	10:13	
RYDZYNO PĘTLA		06:20	07:25	13:55	15:38	17:10	08:45	10:13	
RYDZYNO Świetlica		06:22	07:27	13:57	15:40	17:12	08:47	10:15	
RYDZYNO Wał		06:23	07:28	13:58	15:41	17:13	08:48	10:16	
RYDZYNO Skrzyżowanie		06:24	07:29	13:59	15:42	17:14	08:49	10:17	
BIELINO, Figurka		06:25	07:30	14:00	15:43	17:15	08:50	10:18	
Borowiczki-Pieńki, Zakątek		06:25	07:31	14:00	15:44	17:15	08:50	10:18	
Raczkowizna	02	06:28	07:33	14:03	15:46	17:18	08:53	10:21	
Borowiczki, Park	01	06:30	07:35	14:05	15:48	17:20	08:55	10:23	
linia S5 nie kursuje w dni świąteczne									

PRZEWODNICZĄCA

Rady Gminy Słupno

M. Sawickie

Małgorzata Sawicka