

**Świadczenie usługi użyteczności publicznej w zakresie  
publicznego transportu zbiorowego w gminnych  
przewozach pasażerskich w transporcie drogowym  
w Gminie Słupno**

**PRZETARG NIEOGRANICZONY**

o wartości zamówienia poniżej kwoty określonej w przepisach wydanych  
na podstawie art.11 ust.8 ustawy Prawo zamówień publicznych



**Zamawiający:**

**Gmina Słupno  
ul. Miszewska 8a  
09-472 Słupno**

**tel.- 24 267-95-60; 24 267-95-84  
fax.: 24 261-95-38**

**SŁUPNO, LIPIEC 2020R.**

**SPECYFIKACJA ISTOTNYCH WARUNKÓW ZAMÓWIENIA**  
**DZIAŁ I - INSTRUKCJA DLA WYKONAWCY**  
**ROZDZIAŁ I**  
**NAZWA I ADRES ZAMAWIAJĄCEGO**

Gmina Słupno  
ul. Miszewska 8a

09-472 Słupno  
REGON 611015997

NIP 774 32 13 464

tel.- 24 267-95-60; 24 267-95-84

fax.: 24 261-95-38

e-mail: [ug@slupno.eu](mailto:ug@slupno.eu), [przetargi@slupno.eu](mailto:przetargi@slupno.eu)

godziny pracy Urzędu: poniedziałek – 8.00-17.00, wtorek, środa, czwartek – 8.00-16.00, piątek – 8.00-15.00 nr konta bankowego: VISTULA BANK SPÓŁDZIELCZY nr 85 9011 0005 0002 0981 2000 0050.

**ROZDZIAŁ II**  
**TRYB UDZIELENIA ZAMÓWIENIA**

Zamówienie zostanie udzielone w trybie przetargu nieograniczonego.

Wartość zamówienia jest poniżej kwoty określonej w przepisach wydanych na podstawie art. 11 ust. 8 ustawy z dnia 29 stycznia 2004 roku – Prawo zamówień publicznych (tekst jednolity Dz. U z 2019r., poz. 1843 ze zmianami) zwanej dalej „ustawą Pzp”.

**ROZDZIAŁ III**  
**INFORMACJE OGÓLNE**

1. Zgodnie z art. 39 ustawy Pzp zamawiający zaprasza do składania ofert w trybie przetargu nieograniczonego na realizację zamówienia pn. „**Świadczenie usługi użyteczności publicznej w zakresie publicznego transportu zbiorowego w gminnych przewozach pasażerskich w transporcie drogowym w Gminie Słupno**”.

2. Postępowanie o udzielenie zamówienia prowadzi się z zachowaniem formy pisemnej.

3. Postępowanie o udzielenie zamówienia prowadzi się w języku polskim.

4. Wykonawca poniesie wszelkie koszty związane z przygotowaniem i złożeniem oferty. Zaleca się, aby Wykonawca zdobył wszelkie informacje, które mogą być konieczne do prawidłowego przygotowania oferty.

5. Zamawiający nie dopuszcza możliwości złożenia ofert częściowych.

**6. Zamawiający dopuszcza możliwość złożenia oferty wariantowej.**

**Opis sposobu przedstawienia oferty oraz oferty wariantowej został zawarty w opisie przedmiotu zamówienia.**

7. Rozliczenia między zamawiającym, a wykonawcą prowadzone będą w PLN.

8. Zamawiający nie przewiduje udzielania zaliczek na poczet wykonania zamówienia.

9. Zamawiający przewiduje udzielenia zamówień na podstawie art. 67 ust. 1 pkt. 6 ustawy Pzp w wysokości do 2,5 % wartości zamówienia podstawowego.

10. Zamawiający dopuszcza możliwość zatrudnienia podwykonawców z zastrzeżeniem pkt. 10.1.

10.1. Zamawiający zastrzega obowiązek osobistego wykonania przez Wykonawcę kluczowych części zamówienia, do których zalicza zapewnienie kierowców autobusów, dyspozytorów, osób zarządzających transportem oraz samych autobusów. Autobusy mogą być przez Wykonawcę wynajęte, lub leasingowane od strony trzeciej, jednak z zastrzeżeniem obowiązku dysponowania w liczbie odpowiedniej do zadań w ciągu trwania całej umowy.



11. Zamawiający, na podstawie art. 29 ust. 3a ustawy Pzp, wymaga zatrudnienia przez wykonawcę lub podwykonawcę na podstawie umowy o pracę osób wykonujących czynności kierowców autobusów i dyspozytorów.

Wykonawca i jego podwykonawcy zobowiązani są do stosowania postanowień zawartych we wzorze umowy dot. zatrudnienia na podstawie umowy o pracę osób wykonujących wskazane powyżej czynności.

12. Wykonawcy mogą wspólnie ubiegać się o udzielenie zamówienia. W takim przypadku wykonawcy ustanawiają pełnomocnika do reprezentowania ich w postępowaniu o udzielenie zamówienia publicznego albo do reprezentowania w postępowaniu i zawarcia umowy w sprawie zamówienia publicznego.

Jeżeli oferta Wykonawców, o których mowa wyżej została wybrana Zamawiający będzie żądał przed zawarciem umowy w sprawie zamówienia publicznego umowy regulującej współpracę tych Wykonawców.

13. Postępowanie o udzielenie zamówienia publicznego jest jawne. Protokół wraz z załącznikami jest jawny. Załączniki do protokołu udostępnia się po dokonaniu wyboru najkorzystniejszej oferty lub unieważnieniu postępowania, z tym że oferty udostępnia się od chwili ich otwarcia.

14. Informacje stanowiące tajemnicę przedsiębiorstwa:

1) Wykonawca, nie później niż w terminie składania ofert, powinien wskazać w sposób nie budzący wątpliwości, które informacje stanowią tajemnicę przedsiębiorstwa oraz powinien zastrzec, że nie mogą być udostępniane. Wykonawca powinien również wykazać, nie później niż w terminie składania ofert, że zastrzeżone informacje stanowią tajemnicę przedsiębiorstwa w rozumieniu przepisów art. 11 ust. 4 ustawy z dnia 16 kwietnia 1993 r. o zwalczaniu nieuczciwej konkurencji. Wykonawca powinien więc wykazać, iż zastrzeżone informacje nie zostały ujawnione do dnia składania ofert, mają charakter techniczny, technologiczny, organizacyjny lub posiadają wartość gospodarczą oraz Wykonawca podjął w stosunku do nich czynności zmierzające do zachowania ich w poufności. Wykonawca nie może zastrzec informacji, o których mowa w art. 86 ust. 4 ustawy Pzp.

2) Wszelkie informacje stanowiące tajemnicę przedsiębiorstwa w rozumieniu ustawy z dnia 16 kwietnia 1993 r. o zwalczaniu nieuczciwej konkurencji (Dz.U. z 2019r. poz. 1010 zm.), które Wykonawca zastrzeże jako tajemnicę przedsiębiorstwa, powinny zostać złożone w oznakowanej oddzielnej kopercie załączonej do oferty.

15. Zamawiający zgodnie z art. 24aa ustawy Pzp najpierw dokona oceny ofert, a następnie zbada, czy wykonawca, którego oferta została oceniona jako najkorzystniejsza, nie podlega wykluczeniu oraz spełnia warunki udziału w postępowaniu.

#### ROZDZIAŁ IV

#### OPIS PRZEDMIOTU ZAMÓWIENIA WRAZ Z MINIMALNYMI WYMAGANIAMI OKREŚLONYMI PRZEZ ZAMAWIAJĄCEGO DLA OFERTY WARIANTOWEJ.

1. Przedmiotem zamówienia jest powierzone przez Gminę Słupno: **świadczenie usługi użyteczności publicznej w zakresie publicznego transportu zbiorowego w gminnych przewozach pasażerskich w transporcie drogowym w Gminie Słupno.**

2. Organizatorem usługi jest Gmina Słupno (Zamawiający), Wykonawca wyłoniony w niniejszym postępowaniu staje się po zawarciu umowy Operatorem w rozumieniu przepisów Ustawy o Publicznym Transporcie Zbiorowym z dnia 16 grudnia 2010r.



3. Wykonawca zobowiązuje się wykonywać usługi przewozowe zgodnie z wyznaczonymi liniami komunikacyjnymi i rozkładem jazdy, przy zachowaniu przepisów prawa o ruchu drogowym (Dz. U. z 2020r. poz.110 ze zm.), prawa przewozowego (Dz. U. z 2020r. poz. 8), rozporządzenia w sprawie warunków technicznych pojazdów oraz zakresu ich niezbędnego wyposażenia (Dz. U. z 2016r. poz. 22 ze zm.) a także innych przepisów prawa dotyczących operatorów i przewoźników, w szczególności Ustawy o Publicznym Transporcie Zbiorowym. Zamawiający zastrzega obowiązek osobistego wykonania przez Wykonawcę kluczowych części zamówienia, do których zalicza zapewnienie kierowców autobusów, dyspozytorów, osób zarządzających transportem oraz samych autobusów. Autobusy mogą być przez Wykonawcę wynajęte, lub leasingowane od strony trzeciej, jednak z zastrzeżeniem obowiązku dysponowania nimi w liczbie odpowiedniej do zadań w ciągu trwania całej umowy.

4. Realizacja zadań przewozowych objętych przedmiotem postępowania sprowadza się do obsługi linii komunikacyjnych na terenie gminy Słupno zgodnie z poniższą tabelą:

Oznakow. Handlowe	Nr linii	Charakterystyka trasy
S-1	U1419122.1/02	Słupno – Wykowo - Borowiczki-Pieńki
S-2	U1419122.2/02	Barcikowo - Świącieniec – (wariantowo: Sambórz) – Mijakowo – Miszewko Strzałkowskie – Słupno Zajazd – Cekanowo – Nowe Gulczewo
S-3	U1419122.3/02	Słupno - Liszyno – Bielino (wariantowo: Rydzyno) - Borowiczki Pieńki

**Liczba kursów:**

Nr linii (ozn. handlowe)	Długość [km]	Liczba kursów w dni:		
		Robocze	Soboty	niedziele
S-1	12,9	16	8	8
S-2	41,5/36,6	12	8	6
S-3	13,7/7,1	16	8	8

**Liczba kursów dla oferty wariantowej\*:**

Nr linii (ozn. handlowe)	Długość [km]	Liczba kursów w dni:		
		Robocze	Soboty	niedziele
S-1	12,9	16	8	8
S-2	41,5/36,6	14*	8	6
S-3	13,7/7,1	16	8	8

\* w ofercie wariantowej obsługi linii S2 przewidziane jest:

- wykorzystanie taboru o mniejszej pojemności niż w ofercie podstawowej,
- wykonywanie w dni nauki szkolnej dwóch par kursów w podwójnej obsadzie autobusów, tj. wykonywanie dwóch par kursów „bisowych”, wg załącznika nr 3 „Ramowy rozkład jazdy linii S-2”



Długość tras linii: S1, S3 podana jest dla wariantów tras (jeżeli istnieją) w relacji w jedną stronę. Ilość kursów podana jest sumarycznie w relacjach: „tam” i „z powrotem”.

Długość tras linii: S2 podana jest dla wariantów tras (jeżeli istnieją) w relacji okrężnej. Ilość kursów podana jest dla relacji okrężnej.

W dniach: 1 stycznia, pierwszy i drugi dzień Wielkanocy, pierwszy i drugi dzień świąt Bożego Narodzenia, oraz: 6I, 1V, 3V, Zielone Świątki, Boże Ciało, 15VIII, 1XI, 11XI - kursy na liniach S1, S3, nie są wykonywane.

W dniach: 1 stycznia, pierwszy i drugi dzień Wielkanocy, pierwszy i drugi dzień świąt Bożego Narodzenia, - kursy na linii S2, nie są wykonywane.

5. Wykonawca będzie świadczył przewozy w oparciu o przebieg tras stanowiący Załącznik do Opisu Przedmiotu Zamówienia. Przebieg tras i ilość kursów może ulec zmianie w wyniku uzgodnień pomiędzy Zamawiającym a Wykonawcą w trakcie trwania umowy, jeżeli zajdą odpowiednie potrzeby społeczne, lub okoliczności zewnętrzne (w szczególności zamknięcie lub remont dróg).

6. Zamawiający zastrzega sobie prawo do zmiany całkowitej wielkości pracy eksploatacyjnej w okresie umowy w granicach + 2,5% / - 10%.

## **7. Wykonawca będzie świadczył usługi autobusami odpowiednimi do zadań:**

### **7.1 Na liniach S1, S3, autobusami o cechach minimalnych:**

- liczba miejsc pasażerskich nie mniej niż 18
- liczba miejsc siedzących nie mniejsza niż 14
- ogrzewanie (możliwość utrzymania temp wewn. nie niższej niż 10 st. C w dowolnych warunkach pogodowych w zimie)
- wysokość wnętrza w przejściu nie mniej niż 185cm
- wyposażenie w system do sprzedaży biletów

### **7.2 Na linii S-2 autobusami o cechach minimalnych:**

7.2.1 Na wskazanych przez Organizatora (nie więcej niż czterech) parach kursów w dniu roboczym:

- liczba miejsc pasażerskich nie mniejsza niż 60
- liczba miejsc siedzących nie mniejsza niż 25
- min. jedno otwierane okno dachowe (szyberdach)
- okna uchylne lub przesuwne w min 50% szyb bocznych, lub wentylatory wywiewno-nawiewne, lub klimatyzacja
- ogrzewanie (możliwość utrzymania temp wewn. nie niższej niż 10 st C w dowolnych warunkach pogodowych w zimie)
- dwoje drzwi otwieranych bez udziału pasażera, w tym minimum jedno o szerokości w świetle nie mniejszej niż 1000mm
- przystosowanie do przewozu wózka dziecięcego wewnątrz autobusu, lub przewozu złożonego wózka dziecięcego w przestrzeni bagażowej dostępnej od prawej strony lub z tyłu autobusu.
- wysokość wnętrza w przejściu min. 2100mm.
- wyposażenie w system do sprzedaży biletów
- długość: nie większa niż 10,5m
- średnica zawracania: nie większa niż 19m.

7.2.2 Na pozostałych parach kursów w dniu roboczym:

- liczba miejsc pasażerskich nie mniejsza niż 28



- liczba miejsc siedzących nie mniejsza niż 19
- min. jedno otwierane okno dachowe (szyberdach)
- okna uchylne lub przesuwne w min 50% szyb bocznych, lub wentylatory wywiewno-nawiewne, lub klimatyzacja
- ogrzewanie (możliwość utrzymania temp wewn. nie niższej niż 10 st C w dowolnych warunkach pogodowych w zimie)
- dwoje drzwi otwieranych bez udziału pasażera, w tym minimum jedno o szerokości w świetle nie mniejszej niż 900mm
- przystosowanie do przewozu wózka dziecięcego wewnątrz autobusu, lub przewozu złożonego wózka dziecięcego w przestrzeni bagażowej dostępnej od prawej strony lub z tyłu autobusu.
- wysokość wnętrza w przejściu min. 1900mm.
- wyposażenie w system do sprzedaży biletów
- długość: nie większa niż 10,5m
- średnica zawracania: nie większa niż 19m.

### **Dla oferty wariantowej:**

7.2.3 Dla obsługi wariantowej, na kursach w dniu roboczym wykonywanych do godz. 16:00:

- liczba miejsc pasażerskich nie mniejsza niż 28
- liczba miejsc siedzących nie mniejsza niż 28
- min. jedno okno dachowe uchylne/otwierane
- okna uchylne lub przesuwne w min 50% szyb bocznych, lub wentylatory wywiewno-nawiewne, lub klimatyzacja
- ogrzewanie (możliwość utrzymania temp wewn. nie niższej niż 10 st C w dowolnych warunkach pogodowych w zimie)
- co najmniej jedno drzwi otwierane bez udziału pasażera,
- przystosowanie do przewozu wózka dziecięcego wewnątrz autobusu, lub przewozu złożonego wózka dziecięcego w przestrzeni bagażowej dostępnej od prawej strony lub z tyłu autobusu.
- wysokość wnętrza w przejściu min. 1900mm,
- wyposażenie w system do sprzedaży biletów
- długość: nie większa niż 10,5m
- średnica zawracania: nie większa niż 19m.

7.2.4 Dla obsługi wariantowej, na kursach w dniu roboczym wykonywanych po godz. 16:00, oraz na kursach dodatkowych „bisowych”:

- liczba miejsc pasażerskich nie mniejsza niż 22
- liczba miejsc siedzących nie mniejsza niż 22
- min. jedno otwierane okno dachowe (szyberdach)
- okna uchylne lub przesuwne w min 50% szyb bocznych, lub wentylatory wywiewno-nawiewne, lub klimatyzacja
- ogrzewanie (możliwość utrzymania temp wewn. nie niższej niż 10 st C w dowolnych warunkach pogodowych w zimie)
- przystosowanie do przewozu wózka dziecięcego wewnątrz autobusu, lub przewozu złożonego wózka dziecięcego w przestrzeni bagażowej dostępnej od prawej strony lub z tyłu autobusu.
- wysokość wnętrza w przejściu min. 1850mm,
- wyposażenie w system do sprzedaży biletów -długość: nie większa niż 10,5m
- średnica zawracania: nie większa niż 19m.



7.3 Na linii S-2 dopuszcza się zastosowanie autobusów o cechach minimalnych tożsamyh z opisanymi odpowiednio, dla oferty podstawowej w punkcie 7.2.2, dla oferty wariantowej w punkcie 7.2.4 w soboty, niedziele i święta, pod warunkiem, że nie zostanie przekroczona ich dopuszczalna pojemność.

8. Zakazuje się montażu urządzeń ograniczających dostępność (w tym foteli składanych) w przejściu autobusów, oraz w obszarze wejścia do autobusu.

Środki transportu muszą być sprawne technicznie i posiadać badania techniczne potwierdzone odpowiednim wpisem w dowodzie rejestracyjnym.

**9. Wykonawca winien dysponować odpowiednią liczbą środków transportu wyprodukowanych nie wcześniej niż w 2004. (z przebiegiem nie większym niż 600 000 km), przystosowanych do drogowego przewozu osób, zgodnie z aktualnie obowiązującymi przepisami aby zapewnić sprawną i bezkolizyjną komunikację na wszystkich liniach.**

Środki transportu muszą spełniać wymagania wynikające z obowiązujących przepisów w zakresie bezpieczeństwa, prawa o ruchu drogowym, ochrony środowiska oraz warunków technicznych pojazdów, w tym wymagania w stosunku do pojazdów używanych do przewozu osób w transporcie zbiorowym. Autobusy nie mogą wykazywać oznak nadmiernego wyeksploatowania/zużycia w stosunku do wieku.

**Ilość minimalna środków transportu wynosi:**

**-dla pakietu linii S1,S3: 2 szt.**

**-dla linii S-2: 2 szt. (1 szt. MINI o poj. 28mc, 1 szt. MIDI o poj. 60mc).**

**-dla linii S-2 dla oferty wariantowej: 3 szt. (2 szt. MINI o poj. 28mc, 1 szt. MINI o poj. 22mc).**

**- 1 szt. autobusu rezerwowego (zastępczego) o pojemności min. 28 mc,**

**(dla oferty wariantowej: min. 22 mc).**

Wykonawca zobowiązany jest do wyposażenia autobusów w:

-herb Gminy Słupno o wymiarach min 20 x 25 cm w widocznym miejscu z przodu pojazdu i z prawego boku pojazdu pomiędzy drzwiami I i II (dopuszcza się w formie oklejenia lub nakładki magnetycznej)

-tablice kierunkowe, podające minimum: oznakowanie linii (literowo-cyfrowe) i przystanek końcowy. Wysokość czcionki oznakowania nr linii nie może być mniejsza niż 120mm.

10. Wykonawca, najpóźniej na 14 dni przed rozpoczęciem świadczenia usługi – przedstawi listę posiadanych pojazdów spełniających wymogi określone w pkt 7, 8 i 9, lub/i porozumienie w sprawie planowanego wynajmu/leasingu pojazdów na okres umowy. Lista zawiera: markę, typ, ilość miejsc (w tym siedzących), nr rejestracyjny, rok produkcji, przebieg, informację czy pojazd jest wyposażony w klimatyzację.

W każdym wypadku, jeżeli wykonawca (Operator) w trakcie realizacji umowy pozyska dodatkowy pojazd przeznaczony do realizacji umowy – musi spełniać on warunki określone w pkt.7,8 i 9 przedmiotowego opisu, a Operator przez wprowadzeniem go do użytku – informuje o tym fakcie Organizatora, podając informacje analogicznie jak powyżej.



Organizator może zażądać na etapie świadczenia usługi przekazania kopii dowodów rejestracyjnych w/w pojazdów, oraz okazania samych pojazdów. W przypadku, gdy siedziba Wykonawcy nie znajduje się w Gminie Słupno, lub gminie graniczącej z Gminą Słupno – Organizator ma prawo zażądania okazania pojazdów w miejscowości Słupno.

11. Wykonawca zobowiązany jest uzgodnić zasady korzystania z przystanków komunikacyjnych z ich właścicielami lub zarządcami.

12. Wykonawca zobowiązany jest do prowadzenia strony internetowej z regulaminem przewozów osób, zwierząt i bagażu. Strona powinna również zawierać informacje dotyczące funkcjonowania linii komunikacyjnych.

13. Wykonawca, przed rozpoczęciem świadczenia usługi, na własny koszt umieszcza na przystankach rozkłady jazdy. Elementy te Wykonawca zobowiązany jest wykonać w jednolitej formie i umieścić na wszystkich obsługiwanych przystankach komunikacji oraz systematycznie (nie rzadziej niż co dwa tygodnie) uzupełniać brakujące.

Wymogi minimalne dotyczące nośnika i rozkładów jazdy „przystankowych”:

-nośnik wykonany z materiału trwałego (zaleca się metalowy, przykręcany do słupka przystankowego), pozbawiony ostrych krawędzi, z zabezpieczeniem przed łatwym uszkodzeniem/kradzieżą rozkładu (min. szyba z plexiglasu, zabezpieczona śrubą lub zawleczką niemożliwą do usunięcia/odkręcenia bez narzędzi)

-rozkład jazdy podający informacje:

a) oznaczenie w nagłówku literowo-cyfrowe linii czcionką min 10mm

b) oznaczenie w nagłówku kierunku (przystanek końcowy) czcionką min 5mm

c) oznaczenie w nagłówku nazwy bieżącego przystanku

d) oznaczenie w nagłówku nazwy Operatora (z nr telefonu, dopuszcza się umieszczenie logo)

e) oznaczenie godzin odjazdu osobno w kolumnach dla: dni roboczych, sobót, niedziel – czcionką wysokości min 5 mm

f) listę pozostałych przystanków do punktu końcowego. W przypadku gdy lista jest zbyt długa – dopuszcza się umieszczenie 15 kolejnych przystanków, w tym przystanku końcowego.

g) informacja o sposobach i miejscu zgłaszania oraz zasadach rozpatrywania skarg i reklamacji.

h) informację o Organizatorze (w tym nazwa i herb Gminy Słupno).

-rozkład jazdy powinien być zabezpieczony folią przez zawilgoceniem

-zaleca się wielkość rozkładu jazdy: A5

-na nośniku (zaleca się aby był to druk oddzielny od rozkładu) umieszcza się informację o taryfie, w tym o cenach biletów ulgowych i miesięcznych, oraz o sposobie i miejscu nabycia biletów miesięcznych. Organizator odstąpi od tego wymogu na liniach, na których nie pobiera się opłat.

14. Wykonawca winien na bieżąco przekazywać Zamawiającemu wszelkie uwagi i informacje dotyczące obsługiwanych linii komunikacyjnych, w szczególności co do rozkładów jazdy, stanu napelnienia środków transportu oraz własnych obserwacji lub wniosków mogących wpłynąć na usprawnienie funkcjonowania komunikacji w gminie.



15. Wykonawca w razie zaistnienia takiej konieczności na wniosek Zamawiającego zobowiązany jest do każdorazowego dostosowania rozkładu jazdy poszczególnych tras, w szczególności w celu zapewnienia skomunikowania linii S1,S2,S3, z innymi liniami funkcjonującymi na ich przystankach krańcowych.

16. Wykonawca zobowiązany jest do składania kwartalnych sprawozdań z realizacji świadczonych usług w tym informacji dotyczących liczby przewiezionych pasażerów, oraz miesięcznych sprawozdań z liczby i wartości sprzedanych biletów (jeżeli wprowadzone zostaną opłaty za przejazdy), jednorazowych i miesięcznych w rozbiciu na rodzaje biletów (normalne, ulgowe), jak również liczbie przeprowadzonych kontroli biletowych oraz liczbie nałożonych opłat dodatkowych. Informacja dotycząca ilości przewiezionych pasażerów winna być składana na każdą linię komunikacyjną oddzielnie. Sprawozdania z ilości przewiezionych pasażerów będą składane do dnia 15 miesiąca następującego po upływie kwartału.

17. Wykonawca zobowiązany jest opracować regulamin przewozu osób zgodnie z art. 47 ustawy z dnia 16 grudnia 2010 r. o publicznym transporcie zbiorowym (Dz. U. z 2019r. poz. 2475) i przedłożyć go do zatwierdzenia Zamawiającemu.

18. W każdym pojeździe Wykonawca zobowiązany jest umieścić wyciąg regulaminu przewozu osób, oraz pouczenie o sposobach i miejscu zgłaszania oraz zasadach rozpatrywania skarg i reklamacji.

19. Wykonawca winien zapewnić sprawność techniczną eksploatowanych środków transportu według wymogów ustawy z dnia 20 czerwca 1997r. Prawo o ruchu drogowym (Dz. U. z 2020r. poz. 110 ze zm.) oraz przepisów wykonawczych do tej ustawy.

20. W razie zaistnienia awarii środka transportu Wykonawca jest zobowiązany zapewnić zastępczy (rezerwowy) środek transportu przystosowany do drogowego przewozu osób, porównywalny do wykorzystywanego do obsługi linii, oraz zadysponować nim niezwłocznie po powzięciu informacji o awarii.

21. Wykonawca zobowiązany jest do utrzymania wysokiego standardu świadczonych usług przewozowych i norm jakości obsługi w realizacji usług przewozowych, a przede wszystkim do:

- 1) przestrzegania rozkładów jazdy;
- 2) punktualnego i zgodnego z rozkładem jazdy obsługi linii komunikacyjnych;
- 3) utrzymania środków transportu w należyтым stanie technicznym i estetycznym;
- 4) właściwej jakości obsługi pasażerów pod względem punktualności, komfortu podróży;
- 5) pomocy przy wsiadaniu i wysiadaniu ze środka transportu świadczonej osobom niepełnosprawnym oraz osobom o ograniczonej sprawności ruchowej;
- 6) umieszczania na środkach transportu, widocznych z zewnątrz, tablic informacyjnych o numerze linii i aktualnej trasie przebiegu;
- 7) nieumieszczania reklam wewnątrz środków transportu i na zewnątrz środka transportu;
- 8) zapewnienie funkcjonowania w autobusach oświetlenia wewnętrznego, sprawnego ogrzewania w okresie niskich temperatur oraz klimatyzacji (dotyczy pojazdów, dla których Wykonawca zadeklarował w ofercie wyposażenie w klimatyzację);
- 9) bieżącego informowania Zamawiającego o utrudnieniach w ruchu istotnych dla prawidłowego świadczenia usług w zakresie publicznego transportu zbiorowego;



10) zapewnienie sprawności systemu łączności zewnętrznej zapewniającej kierowcy kontakt z Wykonawcą i innymi służbami.

22. Wykonawca zobowiązany jest do rozpatrywania skarg i reklamacji składanych przez pasażerów, dotyczących realizacji świadczonych usług w zakresie publicznego transportu zbiorowego, z należytą starannością oraz prowadzenia ewidencji skarg i reklamacji.

23. Skargi i reklamacje przyjmowane będą przez Wykonawcę pisemnie lub drogą elektroniczną na adres Wykonawcy przez osobę wskazaną przez Wykonawcę. Informację o sposobie przyjmowania skarg i reklamacji Wykonawca umieszcza na swojej stronie internetowej oraz w wyciągach z regulaminu przewozów w środkach transportu i zastępczych środkach transportu.

24. Wykonawca udziela pasażerom odpowiedzi na skargi i reklamacje niezwłocznie, nie później jednak niż w ciągu 14 dni o dnia ich otrzymania.

25. Do 21 dnia po każdym półrocznym okresie świadczenia usługi Wykonawca zobowiązany jest przekazać informację o liczbie i sposobie załatwienia skarg i reklamacji złożonych w okresie trwania umowy wraz z kopią ich ewidencji oraz liczbie i wysokości przyznanych odszkodowań. W przypadku niespełnienia tego obowiązku, Wykonawca podlega karze pieniężnej zgodnie z art.64 ust.1 pkt 3 ustawy z dnia 16 grudnia 2010r. o publicznym transporcie zbiorowym (Dz.U. z 2019r. poz.2475).

26. W przypadkach nadzwyczajnych, związanych z nieprzewidzianymi utrudnieniami w ruchu drogowym tj. wypadek drogowy, zajęcie pasa drogowego, awaria na drodze, imprezy sportowe na drodze, Wykonawca zobowiązany będzie skierować środek transportu na inną trasę ustaloną w porozumieniu z Zamawiającym.

27. Zakres rzeczowy powierzonej usługi użyteczności publicznej transportu zbiorowego w zakresie przewozów pasażerskich w transporcie drogowym obejmuje w planowanym okresie umowy pracę eksploatacyjną w rozmiarze:

- **266.403 km**, w tym **123.499 km** realizowane na liniach S1,S3 oraz **142.904 km** realizowane na linii S-2.

- w ofercie wariantowej: **280.741 km**, w tym **123.499 km** realizowane na liniach S1,S3 oraz **157.242 km** realizowane na linii S-2.

Planowany okres realizacji usług będących przedmiotem umowy: 12 miesięcy (od 01.08.2020r. do 31.07.2021r.).

Zamawiający dopuszcza realizację usług określonych niniejszym OPZ oraz umową od dnia późniejszego niż 01.08.2020r jeżeli realizacja usług wynikających z umowy nie będzie możliwa od tego dnia, jednakże nie może się ona zacząć później niż 01.09.2020r.

**28. Przedmiotem oferty, oferty wariantowej składanej przez Wykonawcę jest ustalenie przez niego wysokości kosztu jednostkowego i całkowitego (powiększonego o rozsądny zysk w rozumieniu art. 52 Ustawy o Publicznym Transporcie Zbiorowym) realizacji powierzonej usługi użyteczności publicznej transportu zbiorowego w Gminie Słupno.**

Do kalkulacji wielkości kosztu Wykonawca (Operator) weźmie pod uwagę wszelkie koszty poniesione w trakcie realizacji usługi publicznego transportu zbiorowego, do realizacji której to usługi nabędzie prawo po wyborze, w szczególności koszty: przygotowania i wykonania usługi, wykonywania przejazdów technicznych, uzyskania ew. uprawnień i uzgodnień administracyjnych.



29. Wielkość określona w pkt. 28 nie podlega waloryzacji w okresie trwania umowy.

30. Wykonawca w ofercie określa wysokość kosztu jednostkowego usługi, opisanego pkt.28 w zł/km (w odniesieniu do podanych w OPZ ilości km) odrębnie dla:

- linii S1,S3,
- linii S2.

oraz wynikowy łączny koszt realizacji usługi publicznej w całym okresie umowy, powiększony o rozsądny zysk.

31. Rozliczenie finansowe między Zamawiającym (Organizatorem), a Wykonawcą (Operatorem) będzie następowało w cyklach miesięcznych, po zakończeniu miesiąca kalendarzowego, w formie:

-rekompensaty z tytułu poniesionych kosztów realizacji usługi publicznego transportu zbiorowego, z uwzględnieniem wpływów ze sprzedaży biletów, opłat dodatkowych, oraz wpływów uzyskanych z rekompensaty utraconych przychodów z tytułu stosowania ulg ustawowych oraz ulg ustanowionych przez Organizatora (jeżeli wystąpią),

-rekompensaty utraconych przychodów z tytułu stosowania ulg ustawowych przy sprzedaży biletów (jeśli wystąpi sprzedaż biletów z uwzględnieniem w/w ulg),

-rekompensaty utraconych przychodów z tytułu stosowania ulg ustanowionych przez Organizatora (jeśli wystąpi sprzedaż biletów z uwzględnieniem ww ulg),

na podstawie ilości rzeczywiście przejechanych w danym miesiącu kilometrów, osobno dla każdej linii, na co Wykonawca przedstawi zestawienie ilości kilometrów dla każdej linii odrębnie, oraz na podstawie zestawienia dla każdej linii: wpływów z opłat za przewozy, opłat dodatkowych, utraconych przychodów z tytułu stosowania przy sprzedaży biletów ulg ustawowych i ulg ustanowionych przez Organizatora.

32. Wykonawca (Operator) sporządzi po zakończeniu każdego miesiąca dokument (notę księgową obciążeniową) będącą podstawą do przekazania przez Zamawiającego (Organizatora) rekompensaty każdego rodzaju. Załącznikiem do tego dokumentu będzie:

a) zestawienie opisane w pkt 31 dotyczące ilości km wykonanych na każdej linii,

b) zestawienie szczegółowe zawierające dla każdej linii informację: o

- ilości i wartości sprzedanych biletów każdego rodzaju, sumie wartości sprzedanych biletów, sumie przychodów netto ze sprzedaży biletów

- ilości i wartości sprzedanych biletów z zastosowaniem osobno: ulg ustawowych i ulg Organizatora, z uwzględnieniem wartości udzielonych ulg każdego rodzaju, oraz sumy wartości udzielonych ulg ustawowych i ulg Organizatora.

Zestawienia dotyczące wartości sprzedanych biletów oraz wartości ulg opiekaw będą za każdym razem na wartości wpływów (brutto) i przychodów (netto).

Zestawienie wartości udzielonych ulg i nieosiągniętych z tego tytułu przychodów może być złożone w formie wniosku o rekompensatę z tytułu stosowania ulg ustawowych i ulg organizatora.

Wypłata rekompensaty nastąpi w terminie 30dni od dostarczenia noty księgowej, oraz prawidłowo sporządzonych zestawień, z wyłączeniem rekompensaty z tytułu utraconych przychodów w związku ze stosowaniem przy sprzedaży biletów jednorazowych i miesięcznych ulg ustawowych, która nastąpi po uzyskaniu środków z budżetu państwa, nie wcześniej niż 30 dni od złożenia odpowiedniej noty księgowej wraz z prawidłowo wypełnionym wnioskiem oraz zatwierdzenia wniosku przez Organizatora.



**Wysokość rekompensaty z tytułu kosztów realizacji zadania publicznego określona jest wg wzoru (odrębnie dla każdej linii):**

$$Rk = Lkm * K - Pb - Po - Ru - Ro$$

**Rk** - wysokość rekompensaty z tytułu poniesionych kosztów realizacji usługi dla danej linii [zł]

**Lkm** – liczba przejechanych kilometrów na danej linii (wielkość pracy eksploatacyjnej)

**K** – Koszt jednostkowy [zł/km] realizacji usługi na danej linii powiększony o rozsądny zysk, wg oferty Operatora

**Pb** - suma przychodów netto ze sprzedaży biletów na danej linii, w danym miesiącu rozliczeniowym,

**Po** – suma przychodów netto z opłat dodatkowych,

**Ru** – równowartość sumarycznej kwoty rekompensaty, z tytułu utraconych przychodów w związku ze stosowaniem przy sprzedaży biletów jednorazowych i miesięcznych ulg ustawowych w danym miesiącu rozliczeniowym na danej linii, o jaką Operator uprawniony i zobowiązany jest wnioskować do Organizatora. (strata z tytułu stosowania ulg ustawowych).

**Ro** - równowartość sumarycznej kwoty rekompensaty, z tytułu utraconych przychodów w związku ze stosowaniem przy sprzedaży biletów jednorazowych i miesięcznych ulg ustalonych przez Organizatora w danym miesiącu rozliczeniowym na danej linii - o jaką Operator uprawniony i zobowiązany jest wnioskować do Organizatora (strata z tytułu stosowania ulg ustalonych przez Organizatora).

33. Przychody ze sprzedaży biletów oraz opłat dodatkowych (jeśli wystąpią) stanowią dochód Wykonawcy (Operatora).

34. **W dniu rozpoczęcia realizacji usługi Wykonawca nie pobiera opłat za przewozy na liniach S1,S2,S3. W związku z tym do dnia wprowadzenia przez Organizatora opłat za przewozy - Operator zwolniony jest z obowiązku przekazywania zestawień innych niż zestawienia ilości km wykonanej pracy eksploatacyjnej na każdej linii, oraz kwartalne zestawienia ilości przewiezionych pasażerów na każdej linii.**

35. Jeżeli Zamawiający (Organizator) w trakcie realizacji usługi wprowadzi opłaty za przejazdy - Wykonawca (Operator) po podpisaniu umowy nabywa prawo, oraz jest zobowiązany do pobierania opłat za przewozy i emisji biletów wg taryfy Organizatora, z uwzględnieniem ulg stawowych określonych przepisami prawa (Ustawy o uprawnieniach do ulgowych przejazdów środkami publicznego transportu zbiorowego), oraz ulg ustanowionych przez Organizatora.

36. Organizator przekazuje Operatorowi informację o wprowadzeniu lub zmianie taryfy na 30 dni przed jej wprowadzeniem.

Uszczegółowienie opisu przedmiotu zamówienia zawierają załączniki do SIWZ  
Kody opisujące przedmiot zamówienia określone we Wspólnym Słowniku Zamówień (CPV): przedmiot główny: kod CPV: 60112000-6



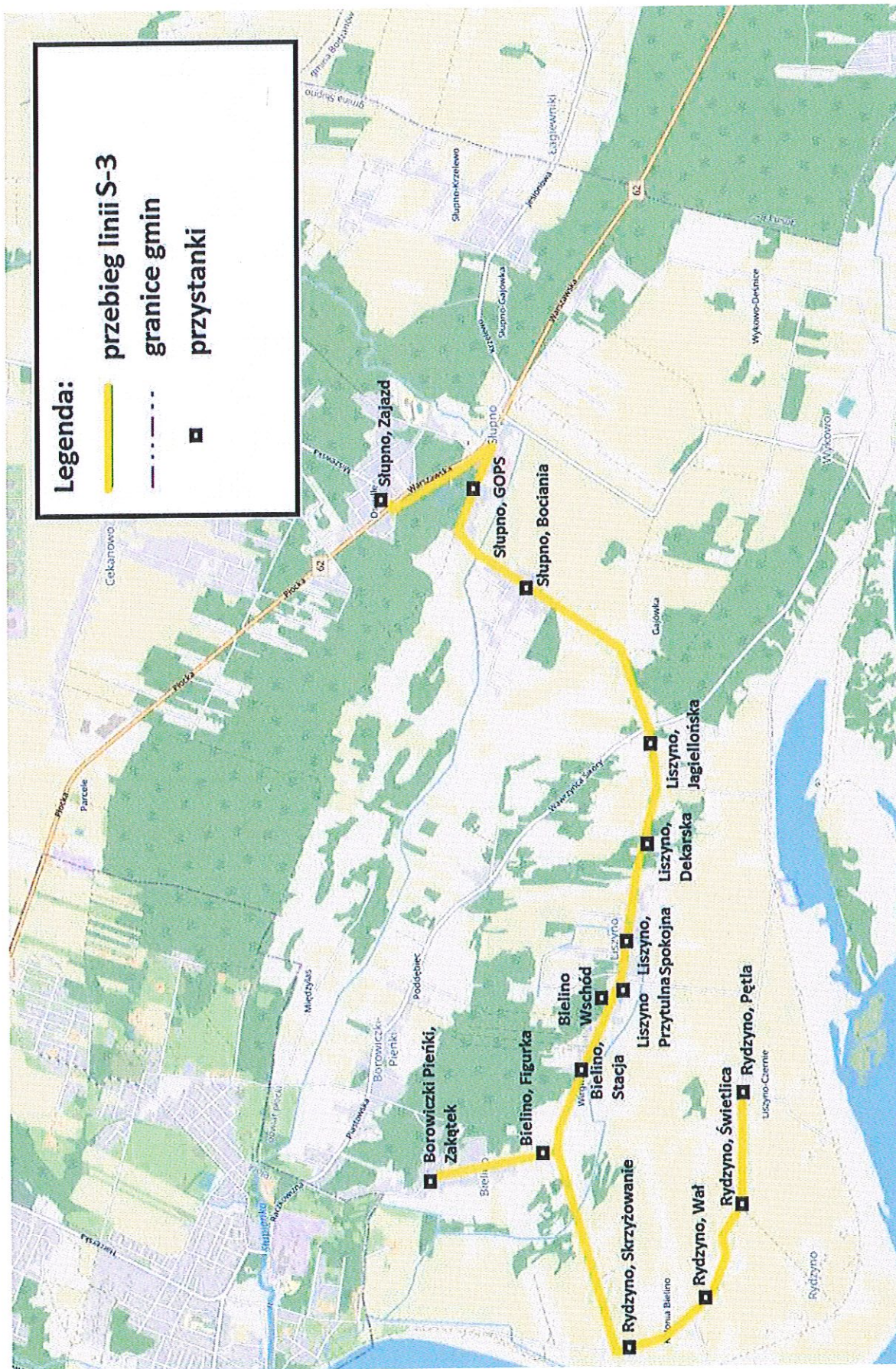








Linia S3:





Załącznik nr 2  
Wykaz obsługiwanych przystanków

Linia S-1		
L.p.	Nazwa przystanku	Uwagi
1	Słupno, Zajazd	
2	Słupno, Bajkowa	
3	Słupno, Smocza	
4	Słupno, Młynarska	
5	Słupno	
6	Wykowo, Świetlica	
7	Wykowo	
8	Wykowo, Centrum	
9	Wykowo, Las	
10	Liszyno, Szkoła	
11	Liszyno, Widna	
12	Liszyno, Sikory	
13	Borowiczki-Pieńki, Wodna	
14	Borowiczki-Pieńki Świetlica	
15	Borowiczki-Pieńki, Głęboka	
16	Borowiczki-Pieńki, Łąkowa	

Linia S-2		
L.p.	Nazwa przystanku	Uwagi
1	NoweGulczewo Wołodyjowskiego	
2	Cekanowo 01/02	
3	Cekanowo 05/06	
4	Cekanowo 03/04	
5	Słupno, Zajazd	
6	Słupno, Miszewska	
7	Cekanowo	
8	Miszewko Strzałkowskie OSP	
9	Miszewko Strzałkowskie	
10	Miszewko Stefany	
11	Mijakowo KR	
12	Mijakowo	
13	Święcieniec Sambórz	
14	Sambórz I	wariant powrotny
15	Sambórz Skrzyżowanie	Wariant powrotny
16	Sambórz	Wariant powrotny
17	Ramutowo	Wariant powrotny
18	Święcieniec	
19	Barcikowo 14	
20	Barcikowo IV	
21	Barcikowo Skrzyżowanie	
22	Barcikowo, Sklep	
23	Barcikowo, Sad	
24	Barcikowo, Żwirownia	

Linia S-3		
L.p.	Nazwa przystanku	Uwagi
1	Słupno, Zajazd	
2	Słupno, GOPS	
3	Słupno, Bociania	



4	Liszyno, Jagiellońska	
5	Liszyno, Dekarska	
6	Liszyno, Spokojna	Kier: Borowiczki Pieńki, Zakątek
7	Liszyno Przytulna	Kier: Słupno
8	Bielino Wschód	
9	Bielino, Stacja	
10	Rydzyńno Skrzyżowanie	wariantowo
11	Rydzyńno Wał	wariantowo
12	Rydzyńno Świetlica	wariantowo
13	Rydzyńno Pętla	wariantowo
14	Bielino, Figurka	
15	Borowiczki Pieńki, Zakątek	



Załącznik nr 3  
Ramowy rozkład jazdy linii S-2.  
Proponowany podział zadań.

obsługa: dni robocze		1	2	1*	2	1	1	3	3	2*	3	3	S1b
obsługa: SOB-NIEDZ.		1		1		1		3	3		3	3	3
obsługa wariantowa: dni robocze		1	2	1**	2	1	1	3	3	2**	3	3	S1b
obsługa wariantowa: SOB-NIEDZ.		1		1		1		3	3		3	3	3
<b>oznakowanie</b>		E	D	d	D	d	D	d	d	D	d	d	E
<b>oznakowanie (obs. wariantowa)</b>		E	D	d	D	d	D	d	d	D	d	d	E
<b>Linia: S2</b>		Nowe Gulczewo-Słupno -Miszewko -Święcieniec -Barcikowo -Święcieniec -Sambórz - Miszewko-Słupno-Nowe Gulczewo											
przystanek:	Nr												
Nowe Gulczewo Wołodyjowskiego		03:58	04:43	05:48	06:33	07:53	09:53	11:53	14:03	15:03	16:03	18:53	22:33
Cekanowo 02		04:02	04:47	05:52	06:37	07:57	09:57	11:57	14:07	15:07	16:07	18:57	22:37
Cekanowo 06		04:04	04:49	05:54	06:39	07:59	09:59	11:59	14:09	15:09	16:09	18:59	22:39
Cekanowo 04		04:06	04:51	05:56	06:41	08:01	10:01	12:01	14:11	15:11	16:11	19:01	22:41
SŁUPNO Zajazd	12	04:08	04:53	05:58	06:43	08:03	10:03	12:03	14:13	15:13	16:13	19:03	22:43
SŁUPNO, ul. Miszewska	12	04:10	04:55	06:00	06:45	08:05	10:05	12:05	14:15	15:15	16:15	19:05	22:45
CEKANOWO	14	04:12	04:57	06:02	06:47	08:07	10:07	12:07	14:17	15:17	16:17	19:07	22:47
MISZEWKO STRZAŁKOWSKIE-OSP	16	04:14	04:59	06:04	06:49	08:09	10:09	12:09	14:19	15:19	16:19	19:09	22:49
MISZEWKO STRZAŁKOWSKIE PĘTLA	01	04:15	05:00	06:05	06:50	08:10	10:10	12:10	14:20	15:20	16:20	19:10	22:50
MISZEWKO STEFANY	12	04:16	05:01	06:06	06:51	08:11	10:11	12:11	14:21	15:21	16:21	19:11	22:51
MIJAKOWO KR	14	04:18	05:03	06:08	06:53	08:13	10:13	12:13	14:23	15:23	16:23	19:13	22:53
MIJAKOWO	16	04:19	05:04	06:09	06:54	08:14	10:14	12:14	14:24	15:24	16:24	19:14	22:54
ŚWIĘCIENIEC - SAMBÓRZ	18	04:21	05:06	06:11	06:56	08:16	10:16	12:16	14:26	15:26	16:26	19:16	22:56
ŚWIĘCIENIEC PĘTLA p	11	04:22	05:07	06:12	06:57	08:17	10:17	12:17	14:27	15:27	16:27	19:17	22:57
ŚWIĘCIENIEC PĘTLA o	11	04:27	05:12	06:17	06:57	08:22	10:17	12:17	14:27	15:27	16:27	19:17	22:57
BARCIKOWO	13	04:29	05:14	06:19	06:59	08:24	10:19	12:19	14:29	15:29	16:29	19:19	22:59
BARCIKOWO-SKRZYŻOWANIE	11	04:30	05:15	06:20	07:00	08:25	10:20	12:20	14:30	15:30	16:30	19:20	23:00
BARCIKOWO ŻWIROWNIA	16	04:32	05:17	06:22	07:02	08:27	10:22	12:22	14:32	15:32	16:32	19:22	23:02
BARCIKOWO SAD	18	04:34	05:19	06:24	07:04	08:29	10:24	12:24	14:34	15:34	16:34	19:24	23:04
BARCIKOWO SKLEP	20	04:35	05:20	06:25	07:05	08:30	10:25	12:25	14:35	15:35	16:35	19:25	23:05
BARCIKOWO-SKRZYŻOWANIE	22	04:37	05:22	06:27	07:07	08:32	10:27	12:27	14:37	15:37	16:37	19:27	
BARCIKOWO	14	04:39	05:24	06:29	07:09	08:34	10:29	12:29	14:39	15:39	16:39	19:29	
ŚWIĘCIENIEC PĘTLA p	11	04:41	05:26	06:31	07:11	08:36	10:31	12:31	14:41	15:41	16:41	19:31	
ŚWIĘCIENIEC PĘTLA o	11	04:41	05:26	06:31	07:11	08:36	10:46	12:41	14:56	16:01	17:01	19:36	
RAMUTOWO	17		05:28	06:33		08:38		12:43		16:03	17:03	19:38	
SAMBÓRZ SKRZYŻOWANIE	18		05:30	06:35		08:40		12:45		16:05	17:05	19:40	
SAMBÓRZ	16		05:33	06:38		08:43		12:48		16:08	17:08	19:43	
SAMBÓRZ I	64		05:34	06:39		08:44		12:49		16:09	17:09	19:44	
ŚWIĘCIENIEC - SAMBÓRZ	17	04:42	05:36	06:42	07:12	08:47	10:48	12:52	14:58	16:11	17:11	19:46	
MIJAKOWO	15	04:44	05:38	06:44	07:14	08:49	10:50	12:54	15:00	16:13	17:13	19:48	
MIJAKOWO KR	13	04:46	05:40	06:46	07:16	08:51	10:52	12:56	15:02	16:15	17:15	19:50	
MISZEWKO STEFANY	11	04:47	05:41	06:48	07:17	08:53	10:54	12:58	15:04	16:16	17:16	19:51	
MISZEWKO STRZAŁKOWSKIE PĘTLA	01	04:48	05:42	06:49	07:18	08:54	10:55	12:59	15:05	16:17	17:17	19:52	
MISZEWKO STRZAŁKOWSKIE-OSP	15	04:49	05:43	06:51	07:19	08:56	10:57	13:01	15:07	16:18	17:18	19:53	
CEKANOWO	13	04:50	05:44	06:53	07:20	08:58	10:59	13:03	15:09	16:21	17:19	19:54	
SŁUPNO, ul. Miszewska	11	04:52	05:46	06:56	07:22	09:01	11:02	13:06	15:12	16:21	17:21	19:56	
SŁUPNO Zajazd	12	04:54	05:48	06:58	07:24	09:03	11:04	13:08	15:14	16:23	17:23	19:58	
Cekanowo 03		04:56	05:50	07:00	07:26	09:05	11:06	13:10	15:16	16:25	17:25	20:00	
Cekanowo 05		04:57	05:51	07:01	07:27	09:06	11:07	13:11	15:17	16:26	17:26	20:01	
Cekanowo 01		04:59	05:53	07:03	07:29	09:08	11:09	13:13	15:19	16:28	17:28	20:03	
Nowe Gulczewo Wołodyjowskiego		05:05	05:59	07:09	07:35	09:14	11:15	13:19	15:25	16:34	17:34	20:09	
km		36,3	41,2	41,2	36,3	41,2	36,3	41,2	36,3	41,2	41,2	41,2	19,05
1*, 2* - kursy wykonywane obowiązkowo autobusem o poj. 60 miejsc w tym 25 siedzących													
obsługa wariantowa: 1**, 2** - kursy W DNI NAUKI SZKOLNEJ wykonywane obowiązkowo DWOMA AUTOBUSAMI													
D- kursuje od poniedziałku do piątku oprócz świąt													
E- kursuje od poniedziałku do soboty oprócz świąt													
S-kursuje w dni nauki szkolnej													
d- nie kursuje: 1.01, 1 i II dzień Wielkanocy, 25.12 i 26.12													



Ramowe rozkłady jazdy linii: S1,S3.

Dni robocze:

S1											
Słupno	I		5:32	6:28	9:00	11:00	14:22	15:13	16:15	17:10	19:20
Młynarska	I		5:37	6:33	9:05	11:05	14:27	15:18	16:20	17:15	19:25
Wykowo	I		5:45	6:41	9:13	11:13	14:35	15:26	16:28	17:23	19:33
Borow.Pieńki Głęboka	V		5:56	6:52	9:24	11:24	14:46	15:37	16:39	17:34	19:44
Borow.Pieńki Głęboka	I	4:13	6:03	6:58	9:30		14:45	15:45	16:46	18:30	
Wykowo	I	4:24	6:14	7:09	9:41		14:56	15:56	16:57	18:41	
Młynarska	I	4:33	6:23	7:18	9:50		15:05	16:05	17:06	18:50	
Słupno	V	4:37	6:27	7:22	9:54		15:09	16:09	17:10	18:54	

S3											
Słupno	I	4:40	5:29	6:27	9:00		12:10		15:20	16:15	18:10
Pocztowa	I	4:44	5:33	6:31	9:04		12:14		15:24	16:19	18:14
Bielino Stacja	I	4:50	5:39	6:37	9:10		12:20		15:30	16:25	18:20
Rydzyño	I	4:58	5:47	6:45	9:18		12:28		I	16:33	I
Borow.Pieńki Zakątek	V	5:07	5:56	6:54	9:27		12:37		15:34	16:42	18:24
Borow.Pieńki Zakątek		5:13	6:13	7:00	9:33	11:30	13:48	14:53	15:45	17:43	
Rydzyño	I	I	I	I	I	I	13:57	15:02	15:54	17:52	
Bielino Stacja	I	5:17	6:17	7:04	9:37	11:34	14:05	15:10	16:02	18:00	
Pocztowa	I	5:23	6:23	7:10	9:43	11:40	14:11	15:16	16:08	18:06	
Słupno	V	5:27	6:27	7:14	9:47	11:44	14:15	15:20	16:12	18:10	

Sobota/ niedziela:

S1											
Słupno	I		7:58		9:58	11:00		14:35		17:34	
Młynarska	I		8:03		10:03	11:05		14:40		17:39	
Wykowo	I		8:11		10:11	11:13		14:48		17:47	
Bor.Pieńki Głęboka	V		8:22		10:22	11:24		14:59		17:58	
Bor.Pieńki Głęboka	I		9:30		10:36			15:23			
Wykowo	I		9:41		10:47			15:34			
Młynarska	I		9:50		10:56			15:43			
Słupno	V		9:54		11:00			15:47			

S3											
Słupno	I		7:55		9:47	11:25		16:59			
Pocztowa	I		7:59		9:51	11:29		17:03			
Bielino Stacja	I		8:05		9:57	11:35		17:09			
Rydzyño	I		8:13		10:05	11:43		17:17			
Borow.Pieńki Zakątek	V		8:22		10:14	11:52		17:26			
Borow.Pieńki Zakątek			9:33		10:36			16:08			
Rydzyño	I		9:42		10:45			16:17			
Bielino Stacja	I		9:50		10:53			16:25			
Pocztowa	I		9:56		10:59			16:31			
Słupno	V		9:47		11:03			16:35			



## Wykaz zadań dla linii S1,S3

S1A	Dni robocze						
S-1	<b>04:13</b>	Bor.Pieńki	Wykowo, Borow. Pień.	Słupno	04:37	12,9	
S-3	04:40	Słupno	Liszyno + Rydzyno	Bor.Pieńki	<b>05:06</b>	13,7	
S-3	<b>05:14</b>	Bor.Pieńki	Liszyno	Słupno	05:27	7,1	
S-1	05:32	Słupno	Wykowo, Borow. Pień.	Bor.Pieńki	<b>05:56</b>	12,9	
S-1	<b>06:03</b>	Bor.Pieńki	Wykowo, Borow. Pień.	Słupno	06:27	12,9	
S-1	06:28	Słupno	Wykowo, Borow. Pień.	Bor.Pieńki	<b>06:52</b>	12,9	
S-1	<b>06:58</b>	Bor.Pieńki	Wykowo, Borow. Pień.	Słupno	07:22	12,9	
S-1	09:00	Słupno	Wykowo, Borow. Pień.	Bor.Pieńki	<b>09:24</b>	12,9	
S-1	<b>09:30</b>	Bor.Pieńki	Wykowo, Borow. Pień.	Słupno	09:54	12,9	
					czas na linii/km:	<b>05:41</b>	<b>111,1</b>

S1b	Dni robocze						
S-1	<b>14:45</b>	Bor.Pieńki	Wykowo, Borow. Pień.	Słupno	15:09	12,9	
S-1	15:13	Słupno	Wykowo, Borow. Pień.	Bor.Pieńki	<b>15:37</b>	12,9	
S-1	<b>15:45</b>	Bor.Pieńki	Wykowo, Borow. Pień.	Słupno	16:09	12,9	
S-1	16:15	Słupno	Wykowo, Borow. Pień.	Bor.Pieńki	<b>16:39</b>	12,9	
S-1	<b>16:46</b>	Bor.Pieńki	Wykowo, Borow. Pień.	Słupno	17:10	12,9	
S-1	17:10	Słupno	Wykowo, Borow. Pień.	Bor.Pieńki	<b>17:34</b>	12,9	
S-3	17:40	Bor.Pieńki	Rydzyno, Liszyno	Słupno	18:10	13,7	
S-3	18:10	Słupno	Liszyno	Bor.Pieńki	<b>18:23</b>	7,1	
S-1	<b>18:30</b>	Bor.Pieńki	Wykowo, Borow. Pień.	Słupno	18:54	12,9	
S-1	19:20	Słupno	Wykowo, Borow. Pień.	Bor.Pieńki	<b>19:44</b>	12,9	
						<b>19:44</b>	
					czas na linii/km:	<b>04:59</b>	<b>124,0</b>

S3	Dni robocze						
	godz.	odjazd	przez	przyjazd	godz.	km	
S-3	05:29	Słupno	Liszyno+Rydzyno	Bor.Pieńki	<b>05:55</b>	13,7	
S-3	<b>06:14</b>	Bor.Pieńki	Liszyno	Słupno	06:27	7,1	
S-3	06:27	Słupno	Liszyno+Rydzyno	Bor.Pieńki	<b>06:53</b>	13,7	
S-3	<b>07:01</b>	Bor.Pieńki	Liszyno	Słupno	07:14	7,1	
S-3	09:00	Słupno	Liszyno+Rydzyno	Bor.Pieńki	<b>09:26</b>	13,7	
S-3	<b>09:34</b>	Bor.Pieńki	Liszyno	Słupno	09:47	7,1	
S-1	11:00	Słupno	Wykowo, Bor. Pieńki	Bor.Pieńki	<b>11:24</b>	12,9	
S-3	<b>11:31</b>	Bor.Pieńki	Liszyno	Słupno	11:44	7,1	
S-3	<b>12:10</b>	Słupno	Liszyno+Rydzyno	Bor.Pieńki	<b>12:37</b>	13,7	
S-3	<b>13:49</b>	Bor.Pieńki	Liszyno+Rydzyno	Słupno	14:15	13,7	
S-1	14:22	Słupno	Wykowo, Bor. Pieńki	Bor.Pieńki	<b>14:46</b>	12,9	
S-3	<b>14:54</b>	Bor.Pieńki	Liszyno+Rydzyno	Słupno	15:20	13,7	
S-3	15:20	Słupno	Liszyno	Bor.Pieńki	<b>15:33</b>	7,1	
S-3	<b>15:46</b>	Bor.Pieńki	Liszyno+Rydzyno	Słupno	16:12	13,7	
S-3	16:15	Słupno	Liszyno+Rydzyno	Bor.Pieńki	<b>16:41</b>	13,7	
					czas na linii/km:	<b>11:12</b>	<b>170,9</b>



S1/S3	Sobota/Niedziela		przez	przyjazd	godz.	km
	godz.	odjazd				
S-3	07:55	Słupno Zajazd	Rydzyń-Liszyno	Borowiczki Pieńki	08:21	15,3
S-3	09:34	Borowiczki Pieńki	Liszyno	Słupno Zajazd	09:47	8,7
S-3	09:47	Słupno Zajazd	Rydzyń-Liszyno	Borowiczki Pieńki	10:13	15,3
S-3	10:37	Borowiczki Pieńki	Rydzyń-Liszyno	Słupno Zajazd	11:03	15,3
S-3	11:25	Słupno Zajazd	Rydzyń-Liszyno	Borowiczki Pieńki	11:51	15,3
S-1	14:38	Borowiczki Pieńki	Bor Pieńki Wykowo	Słupno Zajazd	15:02	13,9
S-1	15:20	Słupno Zajazd	Bor Pieńki Wykowo	Borowiczki Pieńki	15:44	13,9
S-3	16:09	Borowiczki Pieńki	Rydzyń-Liszyno	Słupno Zajazd	16:35	15,3
S-3	16:59	Słupno Zajazd	Rydzyń-Liszyno	Borowiczki Pieńki	17:22	15,3
S-1	17:37	Borowiczki Pieńki	Bor Pieńki Wykowo	Słupno Zajazd	18:01	13,9
					czas na linii/km:	10:06 142,2

S1/S5	Sobota/Niedziela		przez	przyjazd	godz.	km
	godz.	odjazd				
S-1	07:58	Słupno Zajazd	Wykowo Borowiczki-Pieńki	Borowiczki Pieńki	08:22	13,9
S-1	09:30	Borowiczki Pieńki	Wykowo Borowiczki-Pieńki	Słupno Zajazd	09:54	13,9
S-1	09:58	Słupno Zajazd	Wykowo Borowiczki-Pieńki	Borowiczki Pieńki	10:22	13,9
S-1	10:36	Borowiczki Pieńki	Wykowo Borowiczki-Pieńki	Słupno Zajazd	11:00	13,9
S-1	11:00	Słupno Zajazd	Wykowo Borowiczki-Pieńki	Borowiczki Pieńki	11:24	13,9
					czas na linii/km:	03:26 69,5

## ROZDZIAŁ V

### TERMIN WYKONANIA ZAMÓWIENIA/OKRES UDZIELONEJ GWARANCJI

Planowany okres realizacji usług będących przedmiotem umowy: 12 miesięcy (od 01.08.2020r. do 31.07.2021r.).

Zamawiający dopuszcza realizację usług od dnia późniejszego niż 01.08.2020r. jeżeli realizacja usług wynikających z umowy nie będzie możliwa od tego dnia, jednakże nie może się ona zacząć później niż 01.09.2020r.

## ROZDZIAŁ VI

### WARUNKI UDZIAŁU W POSTĘPOWANIU

1. O zamówienie publiczne mogą ubiegać się wykonawcy spełniający warunki, o których mowa w art. 22 ust.1 ustawy Prawo zamówień publicznych, tj. nie podlegają wykluczeniu i spełniają następujące warunki udziału w postępowaniu w zakresie:

1) kompetencji lub uprawnień do prowadzenia określonej działalności zawodowej, o ile wynika to z odrębnych przepisów - Zamawiający uzna, że Wykonawca spełnia warunek, jeśli wykaże, że: posiada zezwolenie na wykonywanie zawodu przewoźnika drogowego, o którym mowa w art. 5 ust. 1 ustawy z dnia 6 września 2001r. – o transporcie drogowym (Dz. U. z 2019r., poz. 2140 ze zm.);

2) sytuacji ekonomicznej lub finansowej - Zamawiający uzna, że Wykonawca spełnia warunek, jeśli wykaże, że jest ubezpieczony od odpowiedzialności cywilnej w zakresie prowadzonej działalności związanej z przedmiotem zamówienia na sumę gwarancyjną min. 1.000.000,00zł (słownie: jeden milion złotych)

3) zdolności technicznej lub zawodowej;

Wykonawca musi wykazać, że dysponuje lub będzie dysponował:



-co najmniej dwoma autobusami każdy na minimum 18 miejsc, w tym minimum 14 miejsc siedzących,  
-co najmniej jednym autobusem o pojemności minimum 60 miejsc (w tym od 25 miejsc siedzących),  
--co najmniej dwoma autobusami o pojemności minimum 28 miejsc (w tym od 19 miejsc siedzących), w tym jeden rezerwowy,  
przez cały okres obowiązywania umowy. Powyższe środki transportu muszą być wyprodukowane nie wcześniej niż w 2004r. (z przebiegiem nie większym niż 600 000 km),

lub dla oferty wariantowej:

-co najmniej dwoma autobusami każdy na minimum 18 miejsc, w tym minimum 14 miejsc siedzących,  
-co najmniej dwoma autobusami o pojemności minimum 28 miejsc (w tym od 28 miejsc siedzących), ,  
-co najmniej dwoma autobusami o pojemności minimum 22 miejsca (w tym od 22 miejsc siedzących), w tym jeden rezerwowy,  
przez cały okres obowiązywania umowy. Powyższe środki transportu muszą być wyprodukowane nie wcześniej niż w 2004r. (z przebiegiem nie większym niż 600 000 km).

2. Jeśli wykonawcy wspólnie ubiegają się o udzielenie niniejszego zamówienia to: warunek określony w pkt 1.3 muszą spełniać łącznie partnerzy składający ofertę wspólną.

3. Udział innych podmiotów w realizacji zamówienia.

1) Wykonawca może w celu potwierdzenia spełniania warunków udziału w postępowaniu, w stosownych sytuacjach oraz w odniesieniu do zamówienia lub jego części, polegać na zdolnościach technicznych lub zawodowych lub sytuacji finansowej lub ekonomicznej innych podmiotów, niezależnie od charakteru prawnego łączących go z nimi stosunków prawnych.

2) Wykonawca, który polega na zdolnościach lub sytuacji innych podmiotów, musi udowodnić Zamawiającemu, że realizując zamówienie, będzie dysponował niezbędnymi zasobami tych podmiotów, w szczególności przedstawiając zobowiązanie tych podmiotów do oddania mu do dyspozycji niezbędnych zasobów na potrzeby realizacji zamówienia.

Zamawiający ocenia, czy udostępniane Wykonawcy przez inne podmioty zdolności techniczne lub zawodowe lub ich sytuacja finansowa lub ekonomiczna, pozwalają na wykazanie przez Wykonawcę spełniania warunków udziału w postępowaniu oraz bada, czy nie zachodzą wobec tego podmiotu podstawy wykluczenia, o których mowa w art. 24 ust. 1 pkt 13–22 i ust. 5 pkt 1,2,4.

3) W odniesieniu do warunków dotyczących wykształcenia, kwalifikacji zawodowych lub doświadczenia, wykonawcy mogą polegać na zdolnościach innych podmiotów, jeśli podmioty te zrealizują roboty budowlane lub usługi, do realizacji których te zdolności są wymagane.

4) Wykonawca, który polega na sytuacji finansowej lub ekonomicznej innych podmiotów, odpowiada solidarnie z podmiotem, który zobowiązał się do udostępnienia zasobów, za szkodę poniesioną przez zamawiającego powstałą wskutek nieudostępnienia tych zasobów, chyba że za nieudostępnienie zasobów nie ponosi winy.

5) Jeżeli zdolności techniczne lub zawodowe lub sytuacja ekonomiczna lub finansowa, podmiotu, o którym mowa w pkt 1 nie potwierdzają spełnienia przez



wykonawcę warunków udziału w postępowaniu lub zachodzą wobec tych podmiotów podstawy wykluczenia, zamawiający żąda, aby wykonawca w terminie określonym przez zamawiającego:

- 1) zastąpił ten podmiot innym podmiotem lub podmiotami lub
- 2) zobowiązał się do osobistego wykonania odpowiedniej części zamówienia, jeżeli wykáže zdolności techniczne lub zawodowe lub sytuację finansową lub ekonomiczną, o których mowa w pkt 1.

## **ROZDZIAŁ VII PODSTAWY WYKLUCZENIA Z POSTĘPOWANIA**

1. Zamawiający, na podstawie art. 24 ust. 1 pkt 12 ustawy Pzp, wyklucza z postępowania o udzielenie zamówienia wykonawcę, który nie wykazał spełniania warunków w postępowaniu lub nie wykazał braku podstaw wykluczenia.
2. Zamawiający wyklucza z postępowania o udzielenie zamówienia wykonawcę, jeżeli zachodzą w stosunku do niego podstawy do wykluczenia, o których mowa w art. 24 ust. 1 pkt 13-23.
3. Zamawiający wyklucza również z postępowania o udzielenie zamówienia na podstawie art. 24 ust. 5 pkt 1, 2, 4 wykonawcę:
  - 1) w stosunku do którego otwarto likwidację, w zatwierdzonym przez sąd układzie w postępowaniu restrukturyzacyjnym jest przewidziane zaspokojenie wierzycieli przez likwidację jego majątku lub sąd zarządził likwidację jego majątku w trybie art. 332 ust. 1 ustawy z dnia 15 maja 2015 r. – Prawo restrukturyzacyjne (Dz. U. z 2017 r. poz. 1508 zezm.) lub którego upadłość ogłoszono, z wyjątkiem wykonawcy, który po ogłoszeniu upadłości zawarł układ zatwierdzony prawomocnym postanowieniem sądu, jeżeli układ nie przewiduje zaspokojenia wierzycieli przez likwidację majątku upadłego, chyba że sąd zarządził likwidację jego majątku w trybie art. 366 ust. 1 ustawy z dnia 28 lutego 2003 r. – Prawo upadłościowe (Dz. U. z 2017 r. poz. 2344 ze zm.);
  - 2) który w sposób zawiniony poważnie naruszył obowiązki zawodowe, co podważa jego uczciwość, w szczególności gdy wykonawca w wyniku zamierzonego działania lub rażącego niedbalstwa nie wykonał lub nienależycie wykonał zamówienie, co zamawiający jest w stanie wykazać za pomocą stosownych środków dowodowych;
  - 3) który, z przyczyn leżących po jego stronie, nie wykonał albo nienależycie wykonał w istotnym stopniu wcześniejszą umowę w sprawie zamówienia publicznego lub umowę koncesji, zawartą z zamawiającym, o którym mowa w art. 3 ust. 1 pkt 1–4, co doprowadziło do rozwiązania umowy lub zasądzenia odszkodowania.
4. Wykonawca, który podlega wykluczeniu na podstawie art. 24 ust. 1 pkt 13 i 14 oraz 16-20 ustawy Pzp lub ust. 5 pkt 1, 2, 4 ustawy Pzp, może przedstawić dowody na to, że podjęte przez niego środki są wystarczające do wykazania jego rzetelności, w szczególności udowodnić naprawienie szkody wyrządzonej przestępstwem lub przestępstwem skarbowym, zadośćuczynienie pieniężne za doznaną krzywdę lub naprawienie szkody, wyczerpujące wyjaśnienie stanu faktycznego oraz współpracę z organami ścigania oraz podjęcie konkretnych środków technicznych, organizacyjnych i kadrowych, które są odpowiednie dla zapobiegania dalszym przestępstwom lub przestępstwom skarbowym lub nieprawidłowemu postępowaniu wykonawcy. Przepisu zdania pierwszego nie stosuje się, jeżeli wobec wykonawcy, będącego podmiotem zbiorowym, orzeczono prawomocnym wyrokiem sądu zakaz ubiegania się o udzielenie zamówienia oraz nie upłynął określony w tym wyroku okres obowiązywania tego zakazu.



**ROZDZIAŁ VIII**  
**WYKAZ OŚWIADCZEŃ LUB DOKUMENTÓW POTWIERDZAJĄCYCH**  
**SPEŁNIANIE WARUNKÓW UDZIAŁU W POSTĘPOWANIU ORAZ BRAK**  
**PODSTAW WYKLUCZENIA**

1. Do oferty wykonawca dołącza aktualne na dzień składania ofert następujące oświadczenia stanowiące wstępne potwierdzenie, że wykonawca nie podlega wykluczeniu oraz spełnia warunki udziału w postępowaniu:

- 1) Oświadczenie wykonawcy o spełnieniu warunków udziału w postępowaniu - składane na podstawie art. 25a ust. 1 ustawy Pzp – Załącznik nr 1
- 2) Oświadczenie wykonawcy o braku podstaw wykluczenia – składane na podstawie art. 25a ust. 1 ustawy Pzp – Załącznik nr 2.

2. Wykonawca, który powołuje się na zasoby innych podmiotów zgodnie z art. 22 a ustawy Pzp, w celu wykazania braku istnienia wobec nich podstaw wykluczenia oraz spełnienia, w zakresie w jakim powołuje się na ich zasoby, warunków udziału w postępowaniu zamieszcza informacje o tych podmiotach w oświadczeniach, o których mowa w pkt 1 - Załącznik nr 1 oraz Załącznik nr 2.

3. Wykonawca, który zamierza powierzyć wykonanie części zamówienia podwykonawcom, w celu wykazania braku istnienia wobec nich podstaw wykluczenia z udziału w postępowaniu zamieszcza informacje o podwykonawcach w oświadczeniu, o którym mowa w pkt 1 - Załącznik nr 2.

4. Zgodnie z art. 24 ust. 11 ustawy Pzp wykonawca, w terminie 3 dni od dnia zamieszczenia na stronie internetowej informacji, o których mowa w art. 86 ust. 5 ustawy Pzp (informacja z otwarcia ofert), przekazuje zamawiającemu oświadczenie o przynależności lub braku przynależności do tej samej grupy kapitałowej, o której mowa w art. 24 ust. 1 pkt 23 ustawy Pzp. Wraz ze złożeniem oświadczenia, wykonawca może przedstawić dowody, że powiązania z innym wykonawcą nie prowadzą do zakłócenia konkurencji w postępowaniu o udzielenie zamówienia. Zamawiający zamieści na stronie internetowej wzór oświadczenia wraz z informacją, o której mowa w art. 86 ust. 5 ustawy Pzp.

5. Zamawiający przed udzieleniem zamówienia, wezwie wykonawcę, którego oferta została najwyżej oceniona, do złożenia w wyznaczonym, nie krótszym niż 5 dni, terminie aktualnych na dzień złożenia oświadczeń lub dokumentów potwierdzających okoliczności, o których mowa w art. 25 ust. 1 ustawy Pzp.

6. Na wezwanie zamawiającego wykonawca zobowiązany jest złożyć następujące oświadczenia i dokumenty w celu potwierdzenia spełnienia przez wykonawcę warunków udziału w postępowaniu:

- 1) Zezwolenie na wykonywanie zawodu przewoźnika drogowego, o którym mowa w art. 5 ust. 1 ustawy z dnia 6 września 2001r. – o transporcie drogowym ( tekst jednolity Dz. U. z 2019r., poz. 2140 ze zmianami);
- 2) Dokument potwierdzający, że wykonawca jest ubezpieczony od odpowiedzialności cywilnej w zakresie prowadzonej działalności związanej z przedmiotem zamówienia na sumę gwarancyjną określoną przez zamawiającego - min. 1.000.000,00zł (słownie: jeden milion złotych).
- 3) Wykaz narzędzi, wyposażenia zakładu lub urządzeń technicznych dostępnych wykonawcy w celu wykonania zamówienia publicznego wraz z informacją o podstawie do dysponowania tymi zasobami - Wykonawca musi wykazać, że dysponuje lub będzie dysponował:

- co najmniej dwoma autobusami każdy na minimum 18 miejsc, w tym minimum 14 miejsc siedzących,
- co najmniej jednym autobusem o pojemności minimum 60 miejsc (w tym od 25 miejsc siedzących),



--co najmniej dwoma autobusami o pojemności minimum 28 miejsc (w tym od 19 miejsc siedzących), w tym jeden rezerwowy, przez cały okres obowiązywania umowy. Powyższe środki transportu muszą być wyprodukowane nie wcześniej niż w 2004r. (z przebiegiem nie większym niż 600 000 km),

lub dla oferty wariantowej:

-co najmniej dwoma autobusami każdy na minimum 18 miejsc, w tym minimum 14 miejsc siedzących,

-co najmniej dwoma autobusami o pojemności minimum 28 miejsc (w tym od 28 miejsc siedzących), ,

-co najmniej dwoma autobusami o pojemności minimum 22 miejsc (w tym od 22 miejsc siedzących), w tym jeden rezerwowy,

przez cały okres obowiązywania umowy. Powyższe środki transportu muszą być wyprodukowane nie wcześniej niż w 2004r (z przebiegiem nie większym niż 600 000 km).

#### 6. Inne dokumenty /dołączane do oferty/

1) Dowód wniesienia wadium/wniesionego w innej formie niż w pieniądzu.

2) Pełnomocnictwo /oryginał/ osoby lub osób podpisujących ofertę - jeżeli uprawnienie do podpisu nie wynika bezpośrednio z KRS lub CEiDG (lub ich odpowiednika w danym kraju).

3) W przypadku złożenia oferty wspólnej – pełnomocnictwo udzielone liderowi,

4) Zobowiązanie podmiotu trzeciego – Załącznik nr 3 (jeżeli dotyczy).

#### 7. Oferta wspólna

1) W przypadku złożenia oferty wspólnej przedsiębiorcy występujący wspólnie muszą upoważnić jednego spośród siebie jako przedstawiciela pozostałych – lidera do zaciągania i rozporządzania prawem w sprawach związanych z przedmiotem postępowania, a jego upoważnienie musi być udokumentowane pełnomocnictwem podpisanym przez pozostałych przedsiębiorców lub ich uprawnionych przedstawicieli.

2) Oferta przedstawiona przez dwóch lub więcej partnerów wchodzących w skład konsorcjum lub spółki cywilnej musi być przedstawiona jako jedna oferta, od jednego wykonawcy i spełniać następujące wymagania:

a) oświadczenie, o którym mowa w pkt 1.1) składają wszyscy partnerzy podpisując się na jednym formularzu lub pełnomocnik (lider) w imieniu wszystkich; w nagłówku oświadczenia należy wpisać nazwę wykonawcy **tj. wszystkie podmioty tworzące konsorcjum, wszystkich współników spółki cywilnej itp.**

b) oświadczenie, o którym mowa w pkt 1.2) oraz Oświadczenie o przynależności lub braku przynależności do tej samej grupy kapitałowej składa:

- każdy z wykonawców wspólnie ubiegających się o udzielenie zamówienia (na oddzielnym formularzu)

lub

- pełnomocnik (umocowany do składania oświadczeń wiedzy) w imieniu każdego z wykonawców **osobno**.

#### 8. Forma dokumentów

1) Oświadczenie Wykonawcy o spełnieniu warunków udziału w postępowaniu oraz oświadczenie Wykonawcy dotyczące przesłanek wykluczenia z postępowania składane jest w oryginale lub kopii poświadczonych notarialnie.

2) Pełnomocnictwo składane jest w oryginale lub kopii poświadczonych notarialnie.



- 3) Zobowiązanie podmiotu trzeciego do oddania do dyspozycji wykonawcy niezbędnych zasobów na potrzeby wykonania zamówienia składane jest w oryginale lub kopii poświadczonej notarialnie.
- 4) Pozostałe oświadczenia i dokumenty składane są w formie oryginału lub kopii poświadczonej za zgodność z oryginałem. Poświadczenia „za zgodność z oryginałem” dokonuje odpowiednio wykonawca, podmiot, na którego zdolnościach lub sytuacji polega wykonawca, wykonawcy wspólnie ubiegający się o udzielenie zamówienia publicznego albo podwykonawca, w zakresie dokumentów lub oświadczeń, które każdego z nich dotyczą.
- 5) Poświadczenie za zgodność z oryginałem następuje przez opatrzenie kopii dokumentu lub kopii oświadczenia sporządzonych w postaci papierowej, własnoręcznym podpisem.
- 6) Dokumenty sporządzone w języku obcym składane są wraz z tłumaczeniem na język polski.
- 7) Zamawiający może żądać przedstawienia oryginału lub notarialnie poświadczonej kopii dokumentu wyłącznie wtedy, gdy złożona przez Wykonawcę kopia dokumentu jest nieczytelna lub budzi wątpliwości co do jej prawdziwości.

## **ROZDZIAŁ IX**

### **INFORMACJE O SPOSOBIE POROZUMIEWANIA SIĘ ZAMAWIAJĄCEGO Z WYKONAWCAMI ORAZ PRZEKAZYWANIA OŚWIADCZEŃ LUB DOKUMENTÓW**

1. Oświadczenia, wnioski, zawiadomienia oraz informacje zamawiający i wykonawcy przekazują pisemnie, faksem lub drogą elektroniczną.
2. Zapytania do SIWZ mogą być złożone w formie pisemnej, faksem lub drogą elektroniczną na adres: [ug@slupno.eu](mailto:ug@slupno.eu).  
Zamawiający prosi o przekazywanie pytań drogą elektroniczną również w wersji edytowalnej.  
Jeżeli zamawiający lub wykonawca przekazują oświadczenia, wnioski, zawiadomienia oraz informacje faksem lub drogą elektroniczną, każda ze stron na żądanie drugiej niezwłocznie potwierdza fakt ich otrzymania.
3. Dla złożenia oferty, oferty wariantowej wraz z załącznikami, w tym oświadczeń i dokumentów potwierdzających brak podstaw wykluczenia, dla zmiany lub wycofania oferty oraz oświadczeń i dokumentów składanych w odpowiedzi na wezwanie, o którym mowa w art. 26 ust. 3 ustawy Pzp zastrzeżona jest forma pisemna.
4. Wykonawca może zwrócić się do zamawiającego o wyjaśnienie treści Specyfikacji Istotnych Warunków Zamówienia. Zamawiający jest zobowiązany udzielić wyjaśnień niezwłocznie, jednak nie później niż na 2 dni przed upływem terminu składania ofert – pod warunkiem, że wniosek o wyjaśnienie treści Specyfikacji Istotnych Warunków Zamówienia wpłynął do zamawiającego nie później niż do końca dnia, w którym upływa połowa wyznaczonego terminu składania ofert.
5. Jeżeli wniosek o wyjaśnienie treści Specyfikacji Istotnych Warunków Zamówienia wpłynie po upływie terminu składania wniosku, o którym mowa w pkt 4 lub dotyczy udzielonych wyjaśnień, zamawiający może udzielić wyjaśnień albo pozostawić wniosek bez rozpoznania.
6. Przedłużenie terminu składania ofert nie wpływa na bieg terminu składania wniosku, o którym mowa w pkt 4.
7. Treść zapytań wraz z wyjaśnieniami Zamawiający zamieści na stronie internetowej [www.ugslupno.bip.org.pl](http://www.ugslupno.bip.org.pl) bez ujawniania źródła.
8. W uzasadnionych przypadkach zamawiający może przed upływem terminu składania ofert zmienić treść Specyfikacji Istotnych Warunków Zamówienia. Dokonaną zmianę specyfikacji zamawiający udostępni na stronie internetowej [www.ugslupno.bip.org.pl](http://www.ugslupno.bip.org.pl).



9. Jeżeli w wyniku zmiany treści Specyfikacji Istotnych Warunków Zamówienia nieprowadzącej do zmiany treści ogłoszenia o zamówieniu jest niezbędny dodatkowy czas na wprowadzenie zmian w ofertach, zamawiający przedłuża termin składania ofert i zamieszcza informacje na stronie internetowej [www.ugslupno.bip.org.pl](http://www.ugslupno.bip.org.pl).

10. Nie przewiduje się zebrania Wykonawców.

11. Osobą uprawnioną do porozumiewania się z Wykonawcami jest:

- w zakresie opisu przedmiotu zamówienia – Joanna Wereszczyńska, Waldemar Ejdys, - w zakresie Pzp – Marzena Załęska.

## ROZDZIAŁ X WADIUM

1. Wykonawca przystępując do przetargu jest zobowiązany wnieść wadium w wysokości 16.000,00zł (słownie: szesnaście tysięcy złotych) do upływu terminu składania ofert.

2. Wadium można wnieść w:

- pieniądzu,
- poręczeniach bankowych lub poręczeniach spółdzielczej kasy oszczędnościowo - kredytowej, z tym że poręczenie kasy jest zawsze poręczeniem pieniężnym,
- gwarancjach bankowych,
- gwarancjach ubezpieczeniowych,
- poręczeniach udzielanych przez podmioty, o których mowa w art. 6b ust. 5 pkt 2 ustawy z dnia 9 listopada 2000 roku o utworzeniu Polskiej Agencji Rozwoju Przedsiębiorczości (tj. Dz. U. z 2016 r. poz. 359).

3. Wadium wnoszone w pieniądzu wpłaca się **przelewem** na rachunek bankowy – Urząd Gminy Słupno, **VISTULA BANK SPÓŁDZIELCZY nr 85 9011 0005 0002 0981 2000 0050**.

4. Oferta jest skutecznie zabezpieczona wadium, jeśli pieniądze znajdują się na koncie zamawiającego w terminie /godzina/ składania ofert.

5. Oferta wykonawcy, który nie wniesie wadium lub wniesie wadium w sposób nieprawidłowy – nie uwzględniając zasad określonych w Specyfikacji Istotnych Warunków Zamówienia zostanie odrzucona na podstawie art. 89 ust. 1 pkt 7 b ustawy – Prawo zamówień publicznych.

6. Zamawiający zwraca wadium wszystkim wykonawcom niezwłocznie po wyborze oferty najkorzystniejszej lub unieważnieniu postępowania, z wyjątkiem wykonawcy, którego oferta została wybrana jako najkorzystniejsza, z zastrzeżeniem pkt 7.

7. Zamawiający zatrzymuje wadium wraz z odsetkami, jeżeli wykonawca w odpowiedzi na wezwanie, o którym mowa w art. 26 ust. 3 i 3a, z przyczyn leżących po jego stronie, nie złożył oświadczeń lub dokumentów potwierdzających okoliczności, o których mowa w art. 25 ust. 1, oświadczenia, o którym mowa w art. 25a ust. 1, pełnomocnictw lub nie wyraził zgody na poprawienie omyłki, o której mowa w art. 87 ust. 2 pkt 3, co spowodowało brak możliwości wybrania oferty złożonej przez wykonawcę jako najkorzystniejszej.

8. Zamawiający zatrzymuje również wadium wraz z odsetkami, jeżeli Wykonawca, którego oferta została wybrana:

- a) odmówił podpisania umowy w sprawie zamówienia publicznego na warunkach określonych w ofercie,
- b) nie wniósł wymaganego zabezpieczenia należytego wykonania umowy,
- c) zawarcie umowy w sprawie zamówienia publicznego stało się niemożliwe z przyczyn leżących po stronie wykonawcy.

9. Wykonawcy, którego oferta została wybrana jako najkorzystniejsza, zamawiający zwraca wadium niezwłocznie po zawarciu umowy w sprawie zamówienia publicznego oraz wniesieniu zabezpieczenia należytego wykonania umowy.



10. Zamawiający zwraca niezwłocznie wadium, na wniosek wykonawcy, który wycofał ofertę przed upływem terminu składania ofert.
11. Zamawiający żąda ponownego wniesienia wadium przez wykonawcę któremu zwrócono wadium na podstawie pkt 6, jeżeli w wyniku rozstrzygnięcia odwołania jego oferta została wybrana jako najkorzystniejsza. Wykonawca wnosi wadium w terminie określonym przez zamawiającego.
12. Dowód wniesienia wadium w formie innej niż pieniężna należy załączyć do oferty w formie oryginału.
13. Jeżeli oferta jest zabezpieczona wadium w formie innej niż pieniężna, wykonawca winien uwzględnić wszystkie zapisy dotyczące zatrzymania wadium.

## **ROZDZIAŁ XI TERMIN ZWIĄZANIA OFERTA**

1. Termin związania ofertą wynosi 30 dni.
2. Bieg terminu związania ofertą rozpoczyna się wraz z upływem terminu składania ofert.
3. Wykonawca samodzielnie lub na wniosek zamawiającego może przedłużyć termin związania ofertą, z tym że zamawiający może tylko raz, co najmniej na 3 dni przed upływem terminu związania ofertą, zwrócić się do wykonawców o wyrażenie zgody na przedłużenie tego terminu o oznaczony okres, nie dłuższy jednak niż 60 dni.

## **ROZDZIAŁ XII OPIS SPOSOBU PRZYGOTOWANIA OFERTY, OFERTY WARIANTOWEJ**

1. Wykonawcy przedstawiają ofertę zgodnie z treścią Formularza Oferty, Oferty wariantowej. Treść oferty, oferty wariantowej musi odpowiadać treści SIWZ.
2. Zamawiający dopuszcza złożenie oferty wariantowej. Oferta wariantowa musi spełniać minimalne wymagania określone przez Zamawiającego w SIWZ. Jeżeli oferta wariantowa nie spełnia minimalnych wymagań określonych przez Zamawiającego, Zamawiający odrzuca tę ofertę na podstawie art. 89 ust. 1 pkt 7c).
3. Oferta, oferta wariantowa powinna być napisana w języku polskim, na maszynie do pisania, komputerze lub inną trwałą i czytelną techniką oraz podpisana przez osobę/y upoważnioną/e do reprezentowania firmy na zewnątrz i zaciągania zobowiązań w wysokości odpowiadającej kosztowi oferty, oferty wariantowej.
4. Wszystkie strony oferty, oferty wariantowej powinny być parafowane przez osobę/y podpisującą/e ofertę i kolejno ponumerowane, począwszy od numeru 1 na pierwszej stronie oferty.
5. Kartki oferty, oferty wariantowej powinny być połączone w sposób uniemożliwiający dekompletację.
6. Wszystkie miejsca, w których Wykonawca naniósł zmiany w tekście oferty, oferty wariantowej muszą być parafowane przez osobę/y podpisującą/e ofertę, ofertę wariantową lub osobę upoważnioną.
7. Ofertę, ofertę wariantową należy umieścić w dwóch kopertach. Koperta zewnętrzna powinna być zaadresowana na zamawiającego oraz powinna posiadać oznaczenia:

**Oferta, oferta wariantowa na realizację zadania: Świadczenie usługi  
użyteczności publicznej w zakresie publicznego transportu zbiorowego w  
gminnych przewozach pasażerskich w transporcie drogowym w Gminie Słupno  
Nie otwierać przed dniem 15.07.2020r. godz. 09.15.**

Koperta wewnętrzna oprócz opisu jw. winna zawierać nazwę i adres wykonawcy, aby zamawiający mógł ją odesłać w przypadku stwierdzenia jej opóźnienia.

8. Wykonawca, przed upływem terminu składania ofert, może zmienić lub wycofać ofertę, ofertę wariantową pod warunkiem, że zamawiający otrzyma pisemne powiadomienie o wprowadzeniu zmian lub wycofaniu. Powiadomienie o złożeniu



zmian musi być przygotowane wg takich samych zasad jak składana oferta, oferta wariantowa tj. w dwóch kopertach (zewnętrzna i wewnętrzna) odpowiednio oznakowanych z dopiskiem „ZMIANA”.

9. Forma dokumentów – zgodnie z Rozdziałem VIII pkt 8.

### **ROZDZIAŁ XIII**

#### **MIEJSCE I TERMIN SKŁADANIA I OTWARCIA OFERT**

1. Ofertę, ofertę wariantową należy złożyć w siedzibie Zamawiającego – Urząd Gminy w Słupnie, ul. Miszewska 8a, pok. nr 13 (sekretariat) do dnia **15.07.2020r.** do godz. **09.00.**

2. Otwarcie ofert, ofert wariantowych nastąpi **15.07.2020r.** o godz. **09.15** w siedzibie Urzędu Gminy w Słupnie, ul. Miszewska 8a - Sala Obrad.

3. Zamawiający dokona jawnego otwarcia ofert, ofert wariantowych.

4. Bezpośrednio przed otwarciem ofert, ofert wariantowych zamawiający poda kwotę, jaką zamierza przeznaczyć na sfinansowanie zamówienia.

5. Podczas otwarcia ofert, ofert wariantowych zamawiający poda informacje dotyczące:

- kwoty, jaką zamierza przeznaczyć na sfinansowanie zamówienia;

- firm oraz adresów wykonawców, którzy złożyli oferty w terminie;

- kosztu, czasu podstawienia pojazdu zastępczego, oświadczenia o skomunikowaniu poszczególnych linii z innymi liniami osiagającymi określone punkty docelowe w Płocku oraz średniego czasu od przyjazdu linii S1,S2,S3 do odjazdu linii skomunikowanej (w obu kierunkach), oświadczenia o wyposażeniu autobusów wykorzystywanych do wykonywania zadań w klimatyzację, oświadczenia o roku produkcji autobusów.

6. Koperty wewnętrzne ofert „WYCOFANYCH” nie będą otwierane.

7. Niezwłocznie po otwarciu ofert zamawiający zamieszcza na stronie internetowej informacje dotyczące:

- kwoty, jaką zamierza przeznaczyć na sfinansowanie zamówienia;

- firm oraz adresów wykonawców, którzy złożyli oferty w terminie;

- kosztu, czasu podstawienia pojazdu zastępczego, oświadczenia o skomunikowaniu poszczególnych linii z innymi liniami osiagającymi określone punkty docelowe w Płocku oraz średniego czasu od przyjazdu linii S1,S2,S3 do odjazdu linii skomunikowanej (w obu kierunkach), oświadczenia o wyposażeniu autobusów wykorzystywanych do wykonywania zadań w klimatyzację, oświadczenia o roku produkcji autobusów.

### **ROZDZIAŁ XIV**

#### **OPIS SPOSOBU OBLICZANIA KOSZTU**

1. W formularzu oferty, oferty wariantowej Wykonawca poda:

1.1 Dla linii S-1 i S-3:

- koszt jednostkowy powiększony o rozsądny zysk, odniesiony do 1wozokm pracy eksploatacyjnej na liniach S-1 i S-3,

- wysokość kosztu powiększonego o rozsądny zysk, świadczenia usługi publicznej autobusami na liniach S-1 i S-3 w całym okresie umowy, na podstawie określonej przez Zamawiającego liczby wozokm: 123.499km.

1.2 Dla linii S-2:

- koszt jednostkowy powiększony o rozsądny zysk, odniesiony do 1wozokm pracy eksploatacyjnej na linii S-2,

- wysokość kosztu powiększonego o rozsądny zysk, świadczenia usługi publicznej autobusami na linii S-2 w całym okresie umowy, na podstawie określonej przez Zamawiającego liczby wozokm: 142.904km (dla oferty wariantowej: 157.242km).



1.3 Łączną wysokość kosztu powiększonego o rozsądny zysk w związku ze świadczeniem usługi autobusami na wszystkich liniach (za wykonanie całego zamówienia), zgodnie z opisem przedmiotu zamówienia.

2. Wykonawca dokonuje wyceny przedmiotu zamówienia określonego w Opisie Przedmiotu Zamówienia na własną odpowiedzialność i ryzyko.

3. Koszty określone przez Wykonawcę w ofercie, ofercie wariantowej zostaną ustalone na okres ważności umowy i nie podlegają zmianom, z wyjątkiem odpowiednich zapisów w umowie.

4. Koszty określone przez Wykonawcę w ofercie, ofercie wariantowej winny obejmować całkowity koszt wykonania przedmiotu zamówienia, w tym również wszelkie koszty towarzyszące, opłaty wszystkich świadczeń na rzecz usługodawców, należne opłaty i podatki itp. Wszelkie usługi tymczasowe również powinny być ujęte w kosztach przez Wykonawcę.

5. Koszty powinny być przedstawione z dokładnością do dwóch miejsc po przecinku.

## ROZDZIAŁ XV

### OPIS KRYTERIÓW, KTÓRYMI ZAMAWIAJĄCY BĘDZIE SIĘ KIEROWAŁ PRZY WYBORZE OFERTY, OFERTY WARIANTOWEJ Z PODANIEM WAG TYCH KRYTERIÓW I SPOSOBU OCENY OFERT

Przy wyborze oferty zamawiający będzie kierował się kryteriami:

#### 1) Łączna wysokość kosztu oferty ( waga kryterium 60 % )

Ocenie podlegać będzie zaproponowana przez wykonawcę łączna wysokość kosztu wykonania całego przedmiotu zamówienia, powiększonego o rozsądny zysk. W trakcie oceny ofert zostanie zastosowany następujący wzór arytmetyczny:

$$c = (n : w) \times 100 \times a$$

gdzie:

c - ilość punktów obliczona dla kryterium cena oferty

n- najniższa wartość ze złożonych ofert podlegających badaniu

w- wartość oferty badanej

a- waga kryterium - cena oferty (a = 60%)

#### 2) szybkość podstawienia pojazdu zastępczego, (waga kryterium 10%)

Ocenie będzie podlegać deklaracja Wykonawcy na formularzu oferty, oferty wariantowej – podstawą oceny jest szybkość podstawienia autobusu zastępczego. Punktacja za to kryterium będzie przyznana w następujących przedziałach:

- |                                |               |
|--------------------------------|---------------|
| - do 30 min.                   | - 10 punktów, |
| - powyżej 30 min. i do 35 min. | - 6 punktów,  |
| - powyżej 35 min. i do 45 min. | - 2 punkty,   |
| - powyżej 45 min.              | - 0 pkt       |

#### 3) Skomunikowanie linii S-1, S-2, S-3 (waga kryterium 10%) z inną linią (liniami) osiagającą:

- dla linii S2 - centrum Płocka (Jachowicza 40, wszystkie kursy), w tym przystanki pośrednie dostępne dla przewoźników.

- dla linii S1, S3 – co najmniej przystanek węzłowy na osiedlu Płocka: **Borowiczki Park**, umożliwiający kontynuację podróży do centrum Płocka autobusem linii regularnej (wszystkie kursy).



Ocenie podlegać będzie deklaracja skomunikowania wszystkich kursów linii S-1, S-2, S-3 w obu kierunkach oraz średni czas od przyjazdu tych linii do odjazdu linii skomunikowanej (w obu kierunkach):

- |  |            |
|--|------------|
| - do 2 minut                           | 10 punktów |
| - od 2 do 5 minut                      | 5 punktów  |
| - pow. 5 minut lub brak skomunikowania | 0 punktów  |

**4) Wyposażenie autobusów obsługujących poszczególne linie w klimatyzację (waga kryterium 10%):**

- autobus klasy MIDI (o wymaganej pojemności min. 60 miejsc) – 4 punkty
  - autobus klasy MINI (o wymaganej pojemności min. 18, 22, lub 28 miejsc) – 2 punkty
- za każdy autobus (ocenie nie podlega autobus rezerwowany)

**5) Rok produkcji autobusów w poszczególnych klasach: (waga kryterium 10%):**

- a) autobusy klasy MIDI (o wymaganej pojemności min. 60 miejsc):
- rok produkcji 2020-2015 – 4 punkty
  - rok produkcji 2014-2010 – 2 punkty
  - rok produkcji 2009-2004 – 0 punktów
- b) autobusy klasy MINI (o wymaganej pojemności min. 18, 22, lub 28 miejsc):
- rok produkcji 2020-2015 – 2 punkty
  - rok produkcji 2014-2010 – 1 punkt
  - rok produkcji 2009-2004 – 0 punktów
- za każdy autobus (ocenie nie podlega autobus rezerwowany).

Zamawiający zaokrągli wyniki działań arytmetycznych do dwóch miejsc po przecinku, chyba, że do rozstrzygnięcia postępowania będzie potrzebna większa dokładność.

Za najkorzystniejszą zostanie uznana oferta, oferta wariantowa z największą ilością punktów, stanowiących sumę punktów przyznanych w każdym kryterium z uwzględnieniem wagi procentowej danego kryterium.

## ROZDZIAŁ XVI

### INFORMACJE O FORMALNOŚCIACH, JAKIE POWINNY ZOSTAĆ DOPEŁNIONE PO WYBORZE OFERTY W CELU ZAWARCIA UMOWY W SPRAWIE ZAMÓWIENIA PUBLICZNEGO

1. Zamawiający zawrze z Wykonawcą umowę w sprawie zamówienia publicznego, z zastrzeżeniem art. 183 ustawy, w terminie nie krótszym niż 5 dni od dnia przesłania zawiadomienia o wyborze najkorzystniejszej oferty przy użyciu środków komunikacji elektronicznej, albo nie krótszym niż 10 dni - jeżeli zawiadomienie to zostanie przesłane w inny sposób.
2. Zamawiający może zawrzeć umowę przed upływem terminów, o których mowa w pkt 1, jeżeli w postępowaniu o udzielenie zamówienia publicznego została złożona tylko jedna oferta.
3. Zamawiający wymaga, aby wykonawca zawarł z nim umowę na warunkach określonych we wzorze umowy – Dział III.
4. Zamawiający dopuszcza możliwość dokonania w umowie zmian w niej przewidzianych.
5. Jeżeli wykonawca, którego oferta została wybrana, uchyli się od zawarcia umowy lub nie wniesie wymaganego zabezpieczenia należytego wykonania umowy, zamawiający zbada, czy nie podlega wykluczeniu oraz czy spełnia warunki udziału w postępowaniu wykonawca, który złożył ofertę najwyżej ocenioną spośród pozostałych ofert.



6. Jeżeli została wybrana oferta Wykonawców wspólnie ubiegających się o udzielenie zamówienia, Zamawiający będzie żądał przed zawarciem umowy w sprawie zamówienia publicznego, umowy regulującej współpracę tych Wykonawców.

## **ROZDZIAŁ XVII PODWYKONAWCY**

Zamawiający żąda wskazania przez wykonawcę części zamówienia, których wykonanie zamierza powierzyć podwykonawcom, i podania przez wykonawcę firm podwykonawców.

Jednocześnie Zamawiający zastrzega obowiązek osobistego wykonania przez Wykonawcę kluczowych części zamówienia, do których zalicza zapewnienie kierowców autobusów, dyspozytorów, osób zarządzających transportem oraz samych autobusów. Autobusy mogą być przez Wykonawcę wynajęte, lub leasingowane od strony trzeciej, jednak z zastrzeżeniem obowiązku dysponowania w liczbie odpowiedniej do zadań w ciągu trwania całej umowy.

## **ROZDZIAŁ XVIII WYMAGANIA DOTYCZĄCE ZABEZPIECZENIA NALEŻYTEGO WYKONANIA UMOWY**

1. Wykonawca wnosi zabezpieczenie należytego wykonania umowy w wysokości 5% ceny ofertowej brutto.

2. Zabezpieczenie może być wniesione według wyboru wykonawcy w jednej lub w kilku następujących formach:

- pieniądzu,
- poręczeniach bankowych lub poręczeniach spółdzielczej kasy oszczędnościowo-kredytowej, z tym że zobowiązanie kasy jest zawsze zobowiązaniem pieniężnym,
- gwarancjach bankowych,
- gwarancjach ubezpieczeniowych,
- poręczeniach udzielanych przez podmioty, o których mowa w art. 6b ust.5 pkt 2 ustawy z dnia 9 listopada 2000 roku o utworzeniu Polskiej Agencji Rozwoju Przedsiębiorczości.

3. Zabezpieczenie wnoszone w pieniądzu Wykonawca wpłaca przelewem na rachunek bankowy Zamawiającego: w **VISTULA BANK SPÓŁDZIELCZY nr 85 9011 0005 0002 0981 2000 0050**.

4. Istotne postanowienia gwarancji należytego wykonania umowy na roboty budowlane.

W przypadku gdy wykonawca jako zabezpieczenie należytego wykonania umowy wybierze gwarancję bankową lub ubezpieczeniową, zamawiający wymaga, aby treść gwarancji zawierała postanowienia, z których wynikać będzie, że:

- 1) Gwarancja będzie nieodwołalna i bezwarunkowa oraz płatna na pierwsze żądanie, do określonej kwoty stanowiącej zapłatę za powstałe w okresie ważności gwarancji, zobowiązania wykonawcy w przypadku niewykonania lub nienależytego wykonania przedmiotu umowy, w tym z tytułu kar umownych / w przypadku nie usunięcia lub nienależytego usunięcia przez Zobowiązanego wad lub usterek powstałych w przedmiocie umowy w okresie rękojmi i/lub gwarancji, w tym z tytułu kar umownych.
- 2) Gwarant wypłaci zamawiającemu kwotę gwarancji bez konieczności przedstawiania przez zamawiającego dowodów, podstaw lub powodów żądania przez zamawiającego wypłaty danej kwoty pieniężnej do wysokości kwoty gwarancji;
- 3) Gwarant nie będzie żądał przedstawienia przez zamawiającego pisemnego wezwania wykonawcy do zapłaty kwoty przedstawionej Gwarantowi do wypłaty;
- 4) Żadna zmiana, uzupełnienie lub modyfikacja postanowień Umowy w żaden sposób nie będzie podstawą do zwolnienia Gwaranta od odpowiedzialności w



ramach udzielonej gwarancji, co również oznacza, że Gwarant nie będzie żądał powiadomienia go o tego typu zmianie, uzupełnieniu lub modyfikacji;

5) Gwarancja będzie ważna w terminach określonych w § 17 wzoru umowy, stanowiącego załącznik do SIWZ.

## ROZDZIAŁ XIX

### POUCZENIA O ŚRODKACH OCHRONY PRAWNEJ PRZYSŁUGUJĄCYCH WYKONAWCY W TOKU POSTĘPOWANIA O UDZIELENIE ZAMÓWIENIA

W niniejszym postępowaniu przetargowym o udzielenie zamówienia publicznego przysługują środki ochrony prawnej określone w Dziale VI ustawy Prawo zamówień publicznych.

## ROZDZIAŁ XX

### KLAUZULA INFORMACYJNA Z ART.13 RODO

Gmina Słupno zgodnie z art. 13 ust. 1 i 2 rozporządzenia Parlamentu Europejskiego i Rady (UE) 2016/679 z dnia 27 kwietnia 2016r. w sprawie ochrony osób fizycznych w związku z przetwarzaniem danych osobowych i w sprawie swobodnego przepływu takich danych oraz uchylenia dyrektywy 95/46/WE (ogólne rozporządzenie o ochronie danych) (Dz. Urz. UE L 119 z 04.05.2016, str. 1), dalej „RODO”, informuje, że:

- 1) administratorem Pani/Pana danych osobowych jest Gmina Słupno, ul. Miszewska 8a, 09-472 Słupno, tel. 24 267-95-60;
- 2) Dane kontaktowe inspektora ochrony danych osobowych w Gminie Słupno tel. 24 267-95-66, [iod.gmina@slupno.eu](mailto:iod.gmina@slupno.eu);
- 3) Pani/Pana dane osobowe przetwarzane będą na podstawie art. 6 ust. 1 lit. c RODO w celu związanym z postępowaniem o udzielenie zamówienia publicznego pn. **„Świadczenie usługi użyteczności publicznej w zakresie publicznego transportu zbiorowego w gminnych przewozach pasażerskich w transporcie drogowym w Gminie Słupno”** - Znak sprawy: SZP.271.1.9.2020 prowadzonym w trybie przetargu nieograniczonego;
4. Odbiorcami danych osobowych są, lub mogą zostać: podmioty, którym na podstawie umowy powierzono przetwarzanie danych osobowych, operatorzy pocztowi i firmy kurierskie, banki, organy administracji publicznej w tym inne jednostki samorządu terytorialnego lub urzędy państwowe w zakresie, w jakim będzie to wynikać z przepisów prawa zobowiązujących do udostępnienia tych danych, podmioty, którym Administrator ma obowiązek przekazać dane na podstawie obowiązujących przepisów prawa - min. w oparciu o art.8 oraz art.96 ust.3 ustawy z dnia 29 stycznia 2004r. Prawo Zamówień publicznych.
5. Pani/Pana dane osobowe będą przechowywane, przez okres 5 lat od dnia zakończenia postępowania o udzielenie zamówienia, a jeżeli czas trwania umowy przekracza 5 lat, okres przechowywania obejmuje cały czas trwania umowy, nie dłużej jednak niż lat 15;
6. Podanie danych osobowych w związku z udziałem w postępowaniu o udzielenie zamówienia publicznego jest obowiązkowe na podstawie Ustawy Pzp.
7. Posiada Pani/Pan:
  - na podstawie art. 15 RODO prawo dostępu do danych osobowych Pani/Pana dotyczących;
  - na podstawie art. 16 RODO prawo do sprostowania lub uzupełnienia Pani/Pana danych osobowych z tym zastrzeżeniem, że sprostowanie lub uzupełnienie nie może skutkować zmianą wyniku postępowania o udzielenie zamówienia publicznego lub postanowień umowy w zakresie niezgodnym z ustawą PZP\*;
  - na podstawie art. 18 RODO prawo żądania od administratora ograniczenia przetwarzania danych osobowych z zastrzeżeniem przypadków, o których mowa w art. 18 ust. 2 RODO\*\*;



- prawo do wniesienia skargi do Prezesa Urzędu Ochrony Danych Osobowych, gdy uzna Pani/Pan, że przetwarzanie danych osobowych Pani/Pana dotyczących narusza przepisy RODO;

\* Wyjaśnienie: skorzystanie z prawa do sprostowania nie może skutkować zmianą wyniku postępowania o udzielenie zamówienia publicznego ani zmianą postanowień umowy w zakresie niezgodnym z ustawą Pzp oraz nie może naruszać integralności protokołu oraz jego załączników.

\*\* Wyjaśnienie: prawo do ograniczenia przetwarzania nie ma zastosowania w odniesieniu do przechowywania, w celu zapewnienia korzystania ze środków ochrony prawnej lub w celu ochrony praw innej osoby fizycznej lub prawnej, lub z uwagi na ważne względy interesu publicznego Unii Europejskiej lub państwa członkowskiego.

## ROZDZIAŁ XXI POSTANOWIENIA KOŃCOWE

W sprawach nieuregulowanych w niniejszej specyfikacji mają zastosowanie przepisy ustawy z dnia 29 stycznia 2004 r. Prawo zamówień publicznych.

## ROZDZIAŁ XXII SPIS ZAŁĄCZNIKÓW

Załącznik nr 1 – Oświadczenie Wykonawcy w trybie art. 25a ust 1 ustawy dotyczące spełnienia warunków udziału w postępowaniu.

Załącznik nr 2 – Oświadczenie Wykonawcy o braku podstaw do wykluczenia - w trybie art. 25a ust. 1 ustawy.

Załącznik nr 3 – Zobowiązanie podmiotu trzeciego /jeżeli dotyczy/.

ZATWIERDZAM: .....  
Wójt Gminy Słupno

GŁÓWNY SPECJALISTA  
ds. zamówień publicznych  
mgr inż. Marzena Załęska

NACZELNIK  
Wydziału Inwestycji,  
Infrastruktury i Rozwoju  
Joanna Wereszczyńska



## FORMULARZ OFERTY

dla postępowania przetargowego o wartości zamówienia mniejszej niż kwoty określone w przepisach wydanych na podstawie art.11 ust.8 Prawa zamówień publicznych

### Dane dotyczące Wykonawcy

Nazwa.....

Siedziba.....

Nr telefonu/faks/e-mail .....

NIP.....

REGON.....

### Dane dotyczące Zamawiającego

Gmina Słupno  
ul. Miszewska 8a, 09-472 Słupno

### Zobowiązania Wykonawcy

1) Zobowiązuję się wykonać przedmiot zamówienia pn.:  
**Świadczenie usługi użyteczności publicznej w zakresie publicznego transportu zbiorowego w gminnych przewozach pasażerskich w transporcie drogowym w Gminie Słupno**

Oferuję świadczenie w/w zadania publicznego określając jego koszt jednostkowy, powiększony o rozsądny zysk:

**a) dla linii na linii S-1 oraz S-3:**

- koszt jednostkowy ..... zł/ 1 wozokm

Wysokość kosztu powiększonego o rozsądny zysk za świadczenie usługi autobusami na liniach S-1 oraz S-3 wynosi w okresie umowy:

- ..... zł

W/w wartość obliczono w następujący sposób: **123.499 km** x ..... zł za 1 km (koszt za 1 km określony powyżej)

**b) dla linii na linii S-2:**

- koszt jednostkowy ..... zł/ 1 wozokm

Wysokość kosztu powiększonego o rozsądny zysk za świadczenie usługi autobusami na linii S-2 wynosi w okresie umowy:

- ..... zł

W/w wartość obliczono w następujący sposób: **142.904 km** x ..... zł za 1 km (koszt jednostkowy za 1 km określony powyżej)

**Łączna wysokość kosztu powiększonego o rozsądny zysk za wykonanie całego przedmiotu zamówienia świadczonego na liniach S1,S2,S3 służąca do porównania ofert wynosi:**

- ..... zł



W/w wartość stanowi sumę kosztów powiększonych o rozsądny zysk w związku ze świadczeniem usługi autobusami na wszystkich wymienionych liniach zgodnie z opisem przedmiotu zamówienia.

Wartość ta obejmuje:

- przypisane prawem podatki
- wszelkie opłaty
- wszystkie koszty związane z realizacją przedmiotu zamówienia
- rozsądny zysk w rozumieniu art. 52 ustawy o publicznym transporcie zbiorowym

**2) Deklarujemy czas podstawienia pojazdu zastępczego - ..... minut,**

**3) Oświadczamy, że:** linia S-2 będzie skomunikowana na przystanku węzłowym Słupno Zajazd z inną linią posiadającą punkt docelowy: Płock Jachowicza 40 (wszystkie kursy), oraz linia S-1 będzie skomunikowana na przystanku Borowiczki-Pieńki Łąkowa z inną linią posiadającą punkt docelowy: Płock Borowiczki Park (wszystkie kursy), oraz linia S-3 będzie skomunikowana na przystanku Borowiczki-Pieńki Zakątek z inną linią posiadającą punkt docelowy: Płock Borowiczki Park (wszystkie kursy):  
tak / nie\*

**Deklarujemy średni czas od przyjazdu wszystkich kursów linii S1,S2,S3 do odjazdu linii skomunikowanej (w obu kierunkach) - ..... minut**

3a. Oświadczamy, że linie skomunikowane realizowane będą jako: świadczenie własne:  
tak / nie\*

3b. Oświadczamy, że linie skomunikowane realizowane będą jako: porozumienie z innym przewoźnikiem:  
tak / nie\*

**4) Oświadczamy, że autobusy wykorzystywane do wykonywania zadań na niżej wymienionych liniach będą wyposażone w klimatyzację:**

- autobus 1 MINI (min 18 miejsc) na liniach S1,S3: tak / nie\*
- autobus 2 MINI (min 18 miejsc) na liniach S1,S3: tak / nie\*
- autobus 3 MINI (min 28 miejsc) na linii S2: tak / nie\*
- autobus 4 MIDI (min 60 miejsc) na linii S2: tak / nie\*

**5) Oświadczamy, że rok produkcji autobusów w poszczególnych klasach mieści się w niżej wymienionych zakresach:**

- a) autobus 1 klasy MINI (min 18 miejsc) na liniach S1, S3\*\*:  
[ ] 2020-2015 [ ] 2014-2010 [ ] 2009-2004
- b) autobus 2 klasy MINI (min 18 miejsc) na liniach S1, S3\*\*:  
[ ] 2020-2015 [ ] 2014-2010 [ ] 2009-2004
- c) autobus 3 klasy MINI (min 28 miejsc) na linii S2\*\*:  
[ ] 2020-2015 [ ] 2014-2010 [ ] 2009-2004
- d) autobus 4 klasy MIDI (min 60 miejsc) na linii S2\*\*:  
[ ] 2020-2015 [ ] 2014-2010 [ ] 2009-2004

6) Oferujemy wykonanie zamówienia: pn. "Świadczenie usługi użyteczności publicznej w zakresie publicznego transportu zbiorowego w gminnych przewozach pasażerskich w transporcie drogowym w Gminie Słupno" zgodnie ze Specyfikacją Istotnych Warunków Zamówienia.

7) Oświadczamy, że zapoznaliśmy się ze Specyfikacją Istotnych Warunków Zamówienia oraz zdobyliśmy konieczne informacje do przygotowania oferty.

8) Uważamy się za związanych niniejszą ofertą przez okres 30 dni.



9) Oświadczamy, że zawarty w SIWZ wzór umowy został przez nas zaakceptowany i zobowiązujemy się w przypadku wyboru naszej oferty do zawarcia umowy na wymienionych w niej warunkach w miejscu i terminie wyznaczonym przez Zamawiającego.

10) Akceptujemy warunki płatności określone przez zamawiającego w Specyfikacji Istotnych Warunków Zamówienia.

11) Wadium w wysokości ..... zostało wniesione w formie:  
.....

12) Zamówienie zrealizujemy przy udziale podwykonawców: (jeżeli na etapie oferty są znani):

a) .....  
/nazwa podwykonawcy i część zamówienia, której wykonanie wykonawca zamierza powierzyć podwykonawcy/

b) .....  
/nazwa podwykonawcy i część zamówienia, której wykonanie wykonawca zamierza powierzyć podwykonawcy/

13) Deklarujemy wpłacenie zabezpieczenia należytego wykonania umowy w wysokości 5% łącznej wysokości kosztu oferty w formie  
.....

14) Oświadczam, że jestem małym / średnim przedsiębiorcą\* (informacja na potrzeby ogłoszenia o udzieleniu zamówienia)

15) Oświadczam, że wypełniłem obowiązki informacyjne przewidziane w art. 13 lub art. 14 RODO ( rozporządzenie Parlamentu Europejskiego i Rady (UE) 2016/679 z dnia 27 kwietnia 2016 r. w sprawie ochrony osób fizycznych w związku z przetwarzaniem danych osobowych i w sprawie swobodnego przepływu takich danych oraz uchylenia dyrektywy 95/46/WE (ogólne rozporządzenie o ochronie danych) (Dz. Urz. UE L 119 z 04.05.2016, str. 1) wobec osób fizycznych, od których dane osobowe bezpośrednio lub pośrednio pozyskałem w celu ubiegania się o udzielenie zamówienia publicznego w niniejszym postępowaniu.\*

\* W przypadku gdy wykonawca nie przekazuje danych osobowych innych niż bezpośrednio jego dotyczących lub zachodzi wyłączenie stosowania obowiązku informacyjnego, stosownie do art. 13 ust. 4 lub art. 14 ust. 5 RODO treści oświadczenia wykonawca nie składa (usunięcie treści oświadczenia np. przez jego wykreślenie).

16) Załącznikami do niniejszej oferty są:

- 1) .....
- 2) .....
- 3) .....
- 4) .....
- 5) .....

17) Wszelką korespondencję w sprawie przedmiotowego postępowania należy kierować na poniższy adres: .....

.....  
e-mail: ....., nr tel./fax .....

18) Oferta zawiera ..... stron ponumerowanych od nr ..... do nr .....

Dnia \_\_\_\_\_

\_\_\_\_\_  
(podpis i pieczęć osoby uprawnionej)



\* **niepotrzebne skreślić**

\*\* **zaznaczyć zakres roku produkcji autobusów**

Uwaga:

Zamawiający definiuje małego i średniego przedsiębiorcę zgodnie z ustawą z dnia 2 lipca 2004 r. o swobodzie działalności gospodarczej.

Art. 105. [Mały przedsiębiorca]

Za małego przedsiębiorcę uważa się przedsiębiorcę, który w co najmniej jednym z dwóch ostatnich lat obrotowych:

- 1) zatrudniał średniorocznie mniej niż 50 pracowników oraz
- 2) osiągnął roczny obrót netto ze sprzedaży towarów, wyrobów i usług oraz operacji finansowych nieprzekraczający równowartości w złotych 10 milionów euro, lub sumy aktywów jego bilansu sporządzonego na koniec jednego z tych lat nie przekroczyły równowartości w złotych 10 milionów euro.

Art. 106. [Średni przedsiębiorca]

Za średniego przedsiębiorcę uważa się przedsiębiorcę, który w co najmniej jednym z dwóch ostatnich lat obrotowych:

- 1) zatrudniał średniorocznie mniej niż 250 pracowników oraz
- 2) osiągnął roczny obrót netto ze sprzedaży towarów, wyrobów i usług oraz operacji finansowych nieprzekraczający równowartości w złotych 50 milionów euro, lub sumy aktywów jego bilansu sporządzonego na koniec jednego z tych lat nie przekroczyły równowartości w złotych 43 milionów euro.



## FORMULARZ OFERTY WARIANTOWEJ

dla postępowania przetargowego o wartości zamówienia mniejszej niż kwoty określone w przepisach wydanych na podstawie art.11 ust.8 Prawa zamówień publicznych

### Dane dotyczące Wykonawcy

Nazwa.....

Siedziba.....

Nr telefonu/faks/e-mail .....

NIP.....

REGON.....

### Dane dotyczące Zamawiającego

Gmina Słupno  
ul. Miszewska 8a, 09-472 Słupno

### Zobowiązania Wykonawcy

1) Zobowiązuję się wykonać przedmiot zamówienia pn.:  
Świadczenie usługi użyteczności publicznej w zakresie publicznego transportu zbiorowego w gminnych przewozach pasażerskich w transporcie drogowym w Gminie Słupno

Oferuję świadczenie ww. zadania publicznego określając jego koszt jednostkowy, powiększony o rozsądny zysk:

#### a) dla linii na linii S-1 oraz S-3:

- koszt jednostkowy ..... zł/ 1 wozokm

Wysokość kosztu powiększonego o rozsądny zysk za świadczenie usługi autobusami na liniach S-1 oraz S-3 wynosi w okresie umowy:

- ..... zł

W/w wartość obliczono w następujący sposób: **123.499** km x ..... zł za 1 km (koszt za 1 km określony powyżej)

#### b) dla linii na linii S-2:

- koszt jednostkowy ..... zł/ 1 wozokm

Wysokość kosztu powiększonego o rozsądny zysk za świadczenie usługi autobusami na linii S-2 wynosi w okresie umowy:

- ..... zł

W/w wartość obliczono w następujący sposób: **157.242** km x ..... zł za 1 km (koszt jednostkowy za 1 km określony powyżej)

**Łączna wysokość kosztu powiększonego o rozsądny zysk za wykonanie całego przedmiotu zamówienia** świadczonego na liniach S1,S2,S3 służąca do porównania ofert, wynosi:

- ..... zł



W/w wartość stanowi sumę kosztów powiększonych o rozsądny zysk w związku z świadczeniem usługi autobusami na wszystkich wymienionych liniach zgodnie z opisem przedmiotu zamówienia.

Wartość ta obejmuje:

- przypisane prawem podatki
- wszelkie opłaty
- wszystkie koszty związane z realizacją przedmiotu zamówienia
- rozsądny zysk w rozumieniu art. 52 ustawy o publicznym transporcie zbiorowym

**2) Deklarujemy czas podstawienia pojazdu zastępczego - ..... minut,**

**3) Oświadczamy, że:** linia S-2 będzie skomunikowana na przystanku węzłowym Słupno Zajazd z inną linią posiadającą punkt docelowy: Płock Jachowicza 40 (wszystkie kursy), oraz linia S-1 będzie skomunikowana na przystanku Borowiczki-Pieńki Łąkowa z inną linią posiadającą punkt docelowy: Płock Borowiczki Park (wszystkie kursy), oraz linia S-3 będzie skomunikowana na przystanku Borowiczki-Pieńki Zakątek z inną linią posiadającą punkt docelowy: Płock Borowiczki Park (wszystkie kursy):  
tak / nie\*

**Deklarujemy średni czas od przyjazdu wszystkich kursów linii S1,S2,S3 do odjazdu linii skomunikowanej (w obu kierunkach) - ..... minut,**

**3a. Oświadczamy, że linie skomunikowane realizowane będą jako: świadczenie własne:**  
tak / nie\*

**3b. Oświadczamy, że linie skomunikowane realizowane będą jako: porozumienie z innym przewoźnikiem:**  
tak / nie\*

**4) Oświadczamy, że autobusy wykorzystywane do wykonywania zadań na niżej wymienionych liniach będą wyposażone w klimatyzację:**

- autobus 1 MINI (min 18 miejsc) na liniach S1,S3: tak / nie\*
- autobus 2 MINI (min 18 miejsc) na liniach S1,S3: tak / nie\*
- autobus 3 MINI (min 22 miejsc) na linii S2: tak / nie\*
- autobus 4 MINI (min 28 miejsc) na linii S2: tak / nie\*
- autobus 5 MINI (min 28 miejsc) na linii S2: tak / nie\*

**5) Oświadczamy, że rok produkcji autobusów w poszczególnych klasach mieści się w niżej wymienionych zakresach:**

- a) autobus 1 klasy MINI (min 18 miejsc) na liniach S1, S3\*\*:  
[ ] 2020-2015 [ ] 2014-2010 [ ] 2009-2004
- b) autobus 2 klasy MINI (min 18 miejsc) na liniach S1, S3\*\*:  
[ ] 2020-2015 [ ] 2014-2010 [ ] 2009-2004
- c) autobus 3 klasy MINI (min 22 miejsc) na linii S2\*\*:  
[ ] 2020-2015 [ ] 2014-2010 [ ] 2009-2004
- d) autobus 4 klasy MINI (min 28 miejsc) na linii S2\*\*:  
[ ] 2020-2015 [ ] 2014-2010 [ ] 2009-2004
- e) autobus 5 klasy MINI (min 28 miejsc) na linii S2\*\*:  
[ ] 2020-2015 [ ] 2014-2010 [ ] 2009-2004

**6) Oferujemy wykonanie zamówienia: pn. "Świadczenie usługi użyteczności publicznej w zakresie publicznego transportu zbiorowego w gminnych przewozach pasażerskich w transporcie drogowym w Gminie Słupno" zgodnie ze Specyfikacją Istotnych Warunków Zamówienia.**



7) Oświadczamy, że zapoznaliśmy się ze Specyfikacją Istotnych Warunków Zamówienia oraz zdobyliśmy konieczne informacje do przygotowania oferty.

8) Uważamy się za związanych niniejszą ofertą przez okres 30 dni.

9) Oświadczamy, że zawarty w SIWZ wzór umowy został przez nas zaakceptowany i zobowiązujemy się w przypadku wyboru naszej oferty do zawarcia umowy na wymienionych w niej warunkach w miejscu i terminie wyznaczonym przez Zamawiającego.

10) Akceptujemy warunki płatności określone przez zamawiającego w Specyfikacji Istotnych Warunków Zamówienia.

11) Wadium w wysokości ..... zostało wniesione w formie: .....

12) Zamówienie zrealizujemy przy udziale podwykonawców: (jeżeli na etapie oferty są znani):

a) .....

*/nazwa podwykonawcy i część zamówienia, której wykonanie wykonawca zamierza powierzyć podwykonawcy/*

b) .....

*/nazwa podwykonawcy i część zamówienia, której wykonanie wykonawca zamierza powierzyć podwykonawcy/*

13) Deklarujemy wpłacenie zabezpieczenia należytego wykonania umowy w wysokości 5% łącznej wysokości kosztu oferty w formie .....

14) Oświadczam, że jestem małym / średnim przedsiębiorcą\* ( informacja na potrzeby ogłoszenia o udzieleniu zamówienia)

15) Oświadczam, że wypełniłem obowiązki informacyjne przewidziane w art. 13 lub art. 14 RODO ( rozporządzenie Parlamentu Europejskiego i Rady (UE) 2016/679 z dnia 27 kwietnia 2016 r. w sprawie ochrony osób fizycznych w związku z przetwarzaniem danych osobowych i w sprawie swobodnego przepływu takich danych oraz uchylenia dyrektywy 95/46/WE (ogólne rozporządzenie o ochronie danych) (Dz. Urz. UE L 119 z 04.05.2016, str. 1) wobec osób fizycznych, od których dane osobowe bezpośrednio lub pośrednio pozyskałem w celu ubiegania się o udzielenie zamówienia publicznego w niniejszym postępowaniu.\*

\* W przypadku gdy wykonawca nie przekazuje danych osobowych innych niż bezpośrednio jego dotyczących lub zachodzi wyłączenie stosowania obowiązku informacyjnego, stosownie do art. 13 ust. 4 lub art. 14 ust. 5 RODO treści oświadczenia wykonawca nie składa (usunięcie treści oświadczenia np. przez jego wykreślenie).

16) Załącznikami do niniejszej oferty są:

1) .....

2) .....

3) .....

4) .....

5) .....

17) Wszelką korespondencję w sprawie przedmiotowego postępowania należy kierować na poniższy adres: .....

e-mail: ....., nr tel./fax .....

18) Oferta zawiera ..... stron ponumerowanych od nr ..... do nr .....

Dnia \_\_\_\_\_

\_\_\_\_\_  
(podpis i pieczęć osoby uprawnionej)



\* **niepotrzebne skreślić**

\*\* **zaznaczyć zakres roku produkcji autobusów**

Uwaga:

Zamawiający definiuje małego i średniego przedsiębiorcę zgodnie z ustawą z dnia 2 lipca 2004 r. o swobodzie działalności gospodarczej.

Art. 105. [Mały przedsiębiorca]

Za małego przedsiębiorcę uważa się przedsiębiorcę, który w co najmniej jednym z dwóch ostatnich lat obrotowych:

- 1) zatrudniał średniorocznie mniej niż 50 pracowników oraz
- 2) osiągnął roczny obrót netto ze sprzedaży towarów, wyrobów i usług oraz operacji finansowych nieprzekraczający równowartości w złotych 10 milionów euro, lub sumy aktywów jego bilansu sporządzonego na koniec jednego z tych lat nie przekroczyły równowartości w złotych 10 milionów euro.

Art. 106. [Średni przedsiębiorca]

Za średniego przedsiębiorcę uważa się przedsiębiorcę, który w co najmniej jednym z dwóch ostatnich lat obrotowych:

- 1) zatrudniał średniorocznie mniej niż 250 pracowników oraz
- 2) osiągnął roczny obrót netto ze sprzedaży towarów, wyrobów i usług oraz operacji finansowych nieprzekraczający równowartości w złotych 50 milionów euro, lub sumy aktywów jego bilansu sporządzonego na koniec jednego z tych lat nie przekroczyły równowartości w złotych 43 milionów euro.



Zamawiający:  
Gmina Słupno  
ul. Miszewska 8a, 09-472 Słupno

Wykonawca:

.....

.....  
(pełna nazwa/firma, adres, w zależności od podmiotu: NIP/PESEL, KRS/CEiDG)

reprezentowany przez:

.....

.....  
(imię, nazwisko, stanowisko/podstawa do reprezentacji)

### OŚWIADCZENIE WYKONAWCY

składane na podstawie art. 25a ust. 1 ustawy z dnia 29 stycznia 2004 r.

Prawo zamówień publicznych

### DOTYCZĄCE SPEŁNIANIA WARUNKÓW UDZIAŁU W POSTĘPOWANIU

Na potrzeby postępowania o udzielenie zamówienia publicznego pn. "Świadczenie usługi użyteczności publicznej w zakresie publicznego transportu zbiorowego w gminnych przewozach pasażerskich w transporcie drogowym w Gminie Słupno"

prowadzonego przez Gminę Słupno, oświadczam, co następuje:

#### INFORMACJA DOTYCZĄCA WYKONAWCY:

Oświadczam, że spełniam warunki udziału w postępowaniu określone przez zamawiającego w Specyfikacji Istotnych Warunków Zamówienia – Rozdział VI ust. 1)

..... (miejscowość), dnia ..... r.

.....  
(podpis i pieczęć osoby uprawnionej)

#### INFORMACJA W ZWIĄZKU Z POLEGANIEM NA ZASOBACH INNYCH PODMIOTÓW:

Oświadczam, że w celu wykazania spełnienia warunków udziału w postępowaniu, określonych przez zamawiającego w Specyfikacji Istotnych Warunków Zamówienia – Rozdział VI ust. 1), polegam na zasobach następującego/ych podmiotu/ów:

..... w następującym zakresie:

.....

.....  
(wskazać podmiot i określić odpowiedni zakres dla wskazanego podmiotu).

..... (miejscowość), dnia ..... r.

.....  
(podpis i pieczęć osoby uprawnionej)

#### OŚWIADCZENIE DOTYCZĄCE PODANYCH INFORMACJI:

Oświadczam, że wszystkie informacje podane w powyższych oświadczeniach są aktualne i zgodne z prawdą oraz zostały przedstawione z pełną świadomością konsekwencji wprowadzenia zamawiającego w błąd przy przedstawianiu informacji.

..... (miejscowość), dnia ..... r.

.....  
(podpis i pieczęć osoby uprawnionej)



Zamawiający:  
Gmina Słupno  
ul. Miszewska 8a, 09-472 Słupno

Wykonawca:

.....  
.....  
(pełna nazwa/firma, adres, w zależności od podmiotu: NIP/PESEL, KRS/CEiDG)

reprezentowany przez:

.....  
.....  
(imię, nazwisko, stanowisko/podstawa do reprezentacji)

**OŚWIADCZENIE WYKONAWCY**

składane na podstawie art. 25a ust. 1 ustawy z dnia 29 stycznia 2004 r.  
Prawo zamówień publicznych

**DOTYCZĄCE PRZESŁANEK WYKLUCZENIA Z POSTĘPOWANIA**

Na potrzeby postępowania o udzielenie zamówienia publicznego pn. "Świadczenie usługi użyteczności publicznej w zakresie publicznego transportu zbiorowego w gminnych przewozach pasażerskich w transporcie drogowym w Gminie Słupno" prowadzonego przez Gminę Słupno, oświadczam, co następuje:

**OŚWIADCZENIA DOTYCZĄCE WYKONAWCY:**

1. Oświadczam, że nie podlegam wykluczeniu z postępowania na podstawie art. 24 ust 1 pkt 12-23 ustawy Pzp.
2. Oświadczam, że nie podlegam wykluczeniu z postępowania na podstawie art. 24 ust. 5 pkt 1,2,4 ustawy Pzp.

..... (miejscowość), dnia ..... r.

.....  
(podpis i pieczęć osoby uprawnionej)

Oświadczam, że zachodzą w stosunku do mnie podstawy wykluczenia z postępowania na podstawie art. .... ustawy Pzp (podać mającą zastosowanie podstawę wykluczenia spośród wymienionych w art. 24 ust. 1 pkt 13-14 ustawy Pzp, 16-20 ustawy Pzp lub art. 24 ust. 5 pkt 1,2,4 ustawy Pzp). Jednocześnie oświadczam, że w związku z ww. okolicznością, na podstawie art. 24 ust. 8 ustawy Pzp podjąłem następujące środki naprawcze:

.....  
.....  
.....

..... (miejscowość), dnia ..... r.

.....  
(podpis i pieczęć osoby uprawnionej)

**OŚWIADCZENIE DOTYCZĄCE PODMIOTU, NA KTÓREGO ZASOBY POWOŁUJE SIĘ WYKONAWCA:**

Oświadczam, że w stosunku do następującego/ych podmiotu/tów, na którego/ych zasoby powołuję się w niniejszym postępowaniu,  
tj.: .....

(podać pełną nazwę/firmę, adres, a także w zależności od podmiotu: NIP/PESEL, KRS/CEiDG)



nie zachodzą podstawy wykluczenia z postępowania o udzielenie zamówienia.

..... (miejsowość), dnia ..... r.

.....  
(podpis i pieczęć osoby uprawnionej)

**OŚWIADCZENIE DOTYCZĄCE PODWYKONAWCY NIEBĘDĄCEGO PODMIOTEM, NA KTÓREGO ZASOBY POWOŁUJE SIĘ WYKONAWCA**

Oświadczam, że w stosunku do następującego/ych podmiotu/tów, będącego/ych podwykonawcą/ami: ..... (podać pełną nazwę/firmę, adres, a także w zależności od podmiotu: NIP/PESEL, KRS/CEiDG), nie zachodzą podstawy wykluczenia z postępowania o udzielenie zamówienia.

..... (miejsowość), dnia ..... r.

.....  
(podpis i pieczęć osoby uprawnionej)

**OŚWIADCZENIE DOTYCZĄCE PODANYCH INFORMACJI:**

Oświadczam, że wszystkie informacje podane w powyższych oświadczeniach są aktualne i zgodne z prawdą oraz zostały przedstawione z pełną świadomością konsekwencji wprowadzenia zamawiającego w błąd przy przedstawianiu informacji.

..... (miejsowość), dnia ..... r.

.....  
(podpis i pieczęć osoby uprawnionej)



**ZOBOWIĄZANIE PODMIOTU TRZECIEGO  
do oddania do dyspozycji wykonawcy niezbędnych zasobów na okres korzystania  
z nich przy wykonywaniu zamówienia**

Oświadczam w imieniu

.....  
/nazwa Podmiotu na zasobach, którego wykonawca polega/

iż oddaję do dyspozycji wykonawcy

.....

.....  
/nazwa i adres wykonawcy/

niezbędne zasoby

.....  
/zakres zasobów, które zostaną udostępnione wykonawcy, np. kwalifikacje zawodowe, doświadczenie, potencjał techniczny/

na potrzeby realizacji zamówienia pn.

**pn."Świadczenie usługi użyteczności publicznej w zakresie publicznego transportu zbiorowego w gminnych przewozach pasażerskich w transporcie drogowym w Gminie Słupno"**

prowadzonego przez Gminę Słupno,  
oświadczam, iż:

a) udostępniam wykonawcy w/w zasoby w następującym zakresie:

.....  
b) sposób wykorzystania udostępnionych przeze mnie zasobów przy wykonywaniu zamówienia

publicznego będzie następujący:

.....  
c) zakres i okres mojego udziału przy wykonywaniu zamówienia będzie następujący:

.....  
d) zrealizuję roboty budowlane w zakresie, w jakim wykonawca polega na moich zdolnościach w odniesieniu do warunków udziału w postępowaniu dotyczących wykształcenia, kwalifikacji zawodowych lub doświadczenia w celu potwierdzenia warunków udziału w postępowaniu.

data: .....

.....  
(podpis Podmiotu, na zasobach którego wykonawca polega)