

**UCHWAŁA NR 248/XL/21**  
**RADY GMINY SŁUPNO**

z dnia 16 września 2021 r.

**w sprawie pomników przyrody na terenie Gminy Słupno**

Na podstawie art. 7 ust. 1 pkt 1 i art. 18 ust. 2 pkt 15 ustawy z dnia 8 marca 1990r. o samorządzie gminnym (t.j. Dz. U. z 2021r. poz. 1372) oraz art. 45 ust. 2 pkt 1 ustawy z dnia 16 kwietnia 2004 r. o ochronie przyrody (t.j. Dz. U. z 2021r. poz. 1098) uchwała się, co następuje:

**§ 1.** 1. Pomniki przyrody położone na terenie Gminy Słupno określa Załącznik Nr 1 do uchwały.

2. Mapy przedstawiające położenie pomników przyrody, o których mowa w ust. 1, stanowią Załączniki Nr 2 – Nr 5 do uchwały.

**§ 2.** Nadzór nad pomnikami przyrody sprawuje Wójt Gminy Słupno.

**§ 3.** Szczególnym celem ochrony drzew, o których mowa w §1. ust. 1 jest zachowanie wartości przyrodniczych, krajobrazowych, naukowych i kulturowych.

**§ 4.** 1. W stosunku do pomników przyrody, o których mowa w §1. ust. 1, w ramach czynnej ochrony, ustala się:

- 1) Obowiązek stałego monitorowania i utrzymywania stanu właściwego, wykonanie zabiegów pielęgnacyjnych i zabezpieczających oraz realizacji celów ochrony;
- 2) Obowiązek stałego monitorowania oznakowania i uzupełnienie jego braków;

2. Zadania, o których mowa w ust. 1 należą do obowiązków sprawującego nadzór nad pomnikami przyrody.

**§ 5.** W stosunku do pomników przyrody, o których mowa w §1. ust. 1, wprowadza się następujące zakazy:

- 1) Niszczenia, uszkodzenia lub przekształcania obiektu lub obszaru;
- 2) Wykonywania prac ziemnych trwale zniekształcających rzeźbę terenu, z wyjątkiem prac związanych z zabezpieczeniem przeciwpowodziowym albo budową, odbudową, utrzymywaniem, remontem lub naprawą urządzeń wodnych;
- 3) Uszkodzenia i zniekształcania gleby;
- 4) Dokonywania zmian stosunków wodnych, jeżeli zmiany te nie służą ochronie przyrody albo racjonalnej gospodarce rolnej, leśnej, wodnej lub rybackiej;
- 5) Wylewania gnojowicy, z wyjątkiem nawożenia użytkowanych gruntów rolnych;
- 6) Zmiany sposobu użytkowania ziemi;
- 7) Umieszczania tablic reklamowych.

**§ 6.** Uzgadnia się przeprowadzenie zabiegów pielęgnacyjnych drzew stanowiących pomniki przyrody na terenie Gminy Słupno określonych w Załączniku Nr 1 do uchwały oznaczonych numerami 2 – 4.

**§ 7.** Zakres uzgodnienia, o którym mowa w §6, zgodnie z opracowaną ekspertyzą dendrologiczną obejmuje:

- 1) Usunięcie suszu gałęziowego i konarowego, stwarzające zagrożenie bezpieczeństwa.
- 2) Wymiana oraz założenie nowych wiązań łączących pnie.
- 3) Redukcja przeciążonych, krzyżujących się, nadłamanych, wykazujących oznaki osłabienia i zamierających odnóg, konarów oraz przewodników.
- 4) Obniżenie (wycofywanie) korony rozłożone na etapy.
- 5) Selekcja pędów odrosłowych, w celu kształtowania pożądanego rozwoju korony.
- 6) Inne zabiegi mające na celu poprawę stanu drzew oraz zapewnienia bezpieczeństwa ludzi i mienia.

§ 8. Zabiegi pielęgnacyjne, o których mowa w §7 powinny być przeprowadzone przy spełnieniu następujących warunków:

- 1) Prace winny być przeprowadzone przez firmę specjalistyczną, posiadającą uprawnienia do pielęgnacji drzew o charakterze pomnikowym.
- 2) Przy wykonywaniu wszelkich cięć należy dążyć do zachowania naturalnego pokroju drzew.
- 3) Wykonywane prace nie mogą spowodować utraty walorów przyrodniczych pomników przyrody oraz naruszać ustawowych zakazów wprowadzonych w stosunku do ewentualnych gatunków chronionych występujących w obrębie pomnika.
- 4) Po zakończeniu prac pielęgnacyjnych drzewa zostaną poddane oględzinom, w celu kontroli zgodności wykonywanych prac z założeniami przedstawionymi w niniejszej uchwale.
- 5) Zabiegi pielęgnacyjne na pomnikach przyrody powinny być przeprowadzone w terminie do 31 grudnia 2022.

§ 9. Wykonanie uchwały powierza się Wójtowi Gminy Słupno.

§ 10. 1. Uchwała podlega ogłoszeniu w Dzienniku Urzędowym Województwa Mazowieckiego.

2. Uchwała wchodzi w życie po upływie 14 dni od dnia ogłoszenia.

Przewodnicząca Rady Gminy  
Słupno



**Małgorzata Sawicka**



Załącznik Nr 1 do uchwały Nr 248/XL/21  
Rady Gminy Słupno  
z dnia 16 września 2021 r.

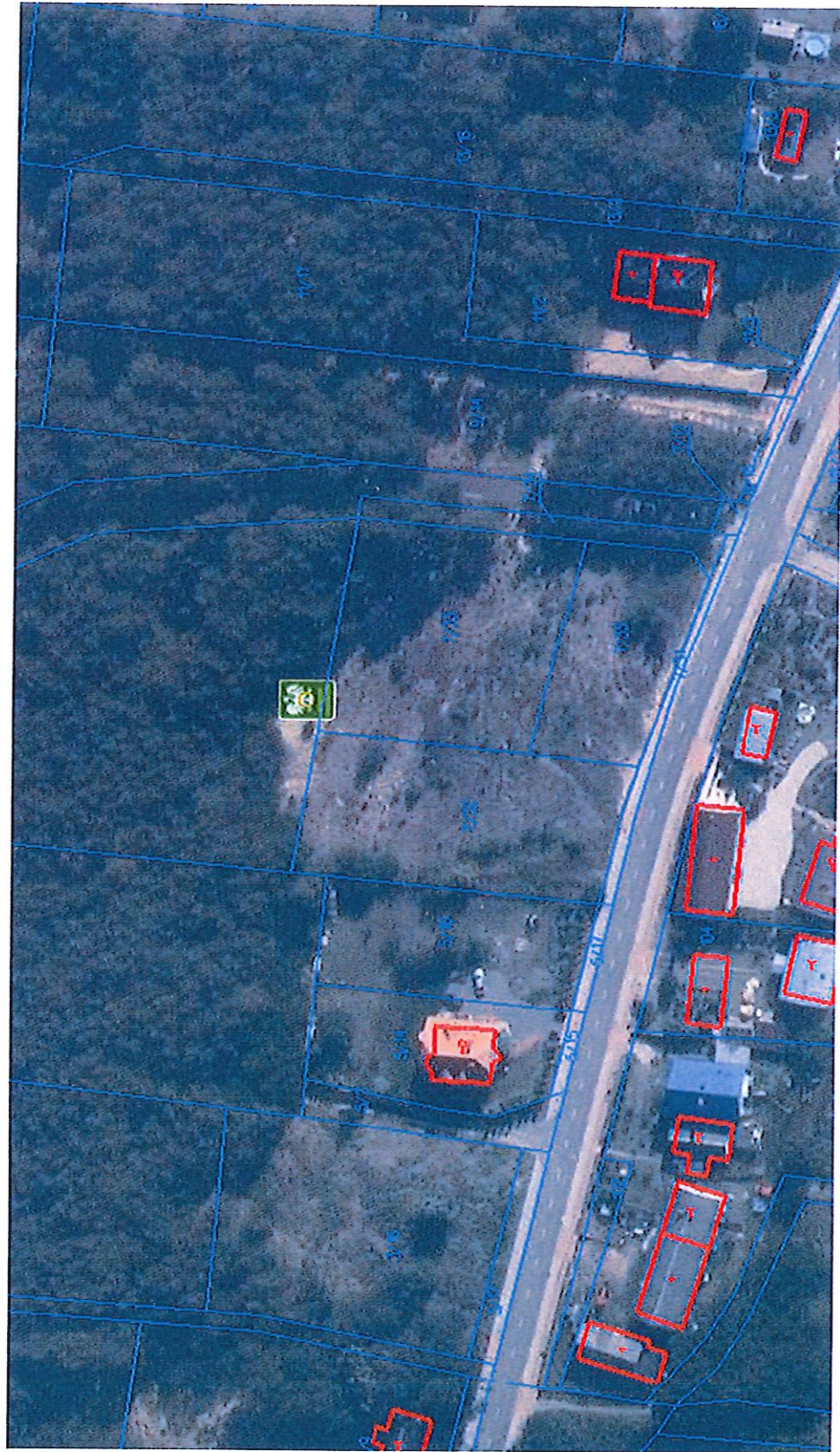
Lp.	Typ / rodzaj / opis	Polożenie / numer załącznika określającego położenie pomnika przyrody	Nazwa	Własność	Wymiary			Współrzędne		Dane aktu prawnego o ustanowieniu pomnika przyrody
					Obwód na wys. 130cm (cm)	Wysokość (m)	Inne	geodezyjne	geograficzne	
1	Jednoobiektowy / Imne / Stanowisko gleby kopalnej obejmującej część wydmy o powierzchni 0,28 ha	Dz. nr ewid. 7/9, obręb 0009 Liszyno, gm. Słupno / Załącznik nr 2	„Wydmy Liszyńskie”	Własność prywatna	-	Pow. 0,28 ha	X: 514474,61 Y: 553870,79	N: 52°29'36,4" E: 19°47'37,4"	Orzeczenie Nr 89 Wicewojewody Płockiego z dnia 27 grudnia 1983r. o uznaniu za pomnik przyrody (Dz. Urz. WRN w Płocku nr 6, poz. 72)	
2	Jednoobiektowy / Drzewo / Dąb szypułkowy (Quercus robur)	Dz. nr ewid. 44, obręb 0002 Bielino-Wirgnia, gm. Słupno / Załącznik nr 3	„Adam”	Własność prywatna	516	24,5	X: 515408,32 Y: 552684,55	N: 52°30'7,1" E: 19°46'35,0"	Orzeczenie Nr 68 Wicewojewody Płockiego z dnia 27 grudnia 1983r. o uznaniu za pomnik przyrody (Dz. Urz. WRN w Płocku nr 6, poz. 51)	
3	Wielooobiektowy / Grupa Drzew: Dąb szypułkowy (Quercus robur) Dąb szypułkowy (Quercus robur)	Dz. nr ewid. 121/10, obręb 0002 Bielino-Wirgnia, gm. Słupno Załącznik nr 4 Załącznik nr 5	„Ksawery” „Gniewko”	Własność prywatna	456 683	15 21	X: 514741,84 Y: 553110,80 X: 514918,18 Y: 553091,87	N: 52°29'45,4" E: 19°46'57,2" N: 52°29'51,1" E: 19°46'56,3"	Orzeczenie Nr 67 Wicewojewody Płockiego z dnia 27 grudnia 1983r. o uznaniu za pomnik przyrody (Dz. Urz. WRN w Płocku nr 6, poz. 50)	
4	Jednoobiektowy / Drzewo / Lipa drobnolistna dwupniowa (Tilia cordata)	Dz. nr ewid. 310 obręb 0017 Słupno, gm. Słupno / Załącznik nr 6	„Patrycja”	Własność prywatna	Pień W-325 Pień E-329	20	X: 514765,25 Y: 558055,09	N: 52°29'44,3" E: 19°51'19,4"	Rozporządzenie Nr 8/92 Wojewody Płockiego z dnia 21 maja 1992r. o uznaniu za pomnik przyrody (Dz. Urz. Województwa Płockiego nr 6, poz. 112)	

PRZEWODNICZĄCA  
Rady Gminy Słupno

*M. Sawickie*  
Małgorzata Sawicka



Załącznik Nr 2 do uchwały Nr 248/XL/21  
Rady Gminy Słupno  
z dnia 16 września 2021 r.



- Stanowisko gleby kopalnej obejmującej część wydmy o powierzchni 0,28ha, położone na działce o nr ewid. 7/9, obręb 0009 Liszyno, gm. Słupno, na terenie prywatnym.

**PRZEWODNICZĄCA**  
Rady Gminy Słupno

*M. Sawicka*  
Małgorzata Sawicka



Załącznik Nr 3 do uchwały Nr 248/XL/21  
Rady Gminy Słupno  
z dnia 16 września 2021 r.



- Dąb szypułkowy (Quercus robur), położony na dz. nr ewid. 44, obręb 0002 Bielino-Wirgnia, gm. Słupno, na terenie prywatnym.



PRZEWODNICZĄCA  
Rady Gminy Słupno

*M. Sawicka*  
Małgorzata Sawicka



Załącznik Nr 4 do uchwały Nr 248/XL/21  
Rady Gminy Słupno  
z dnia 16 września 2021 r.

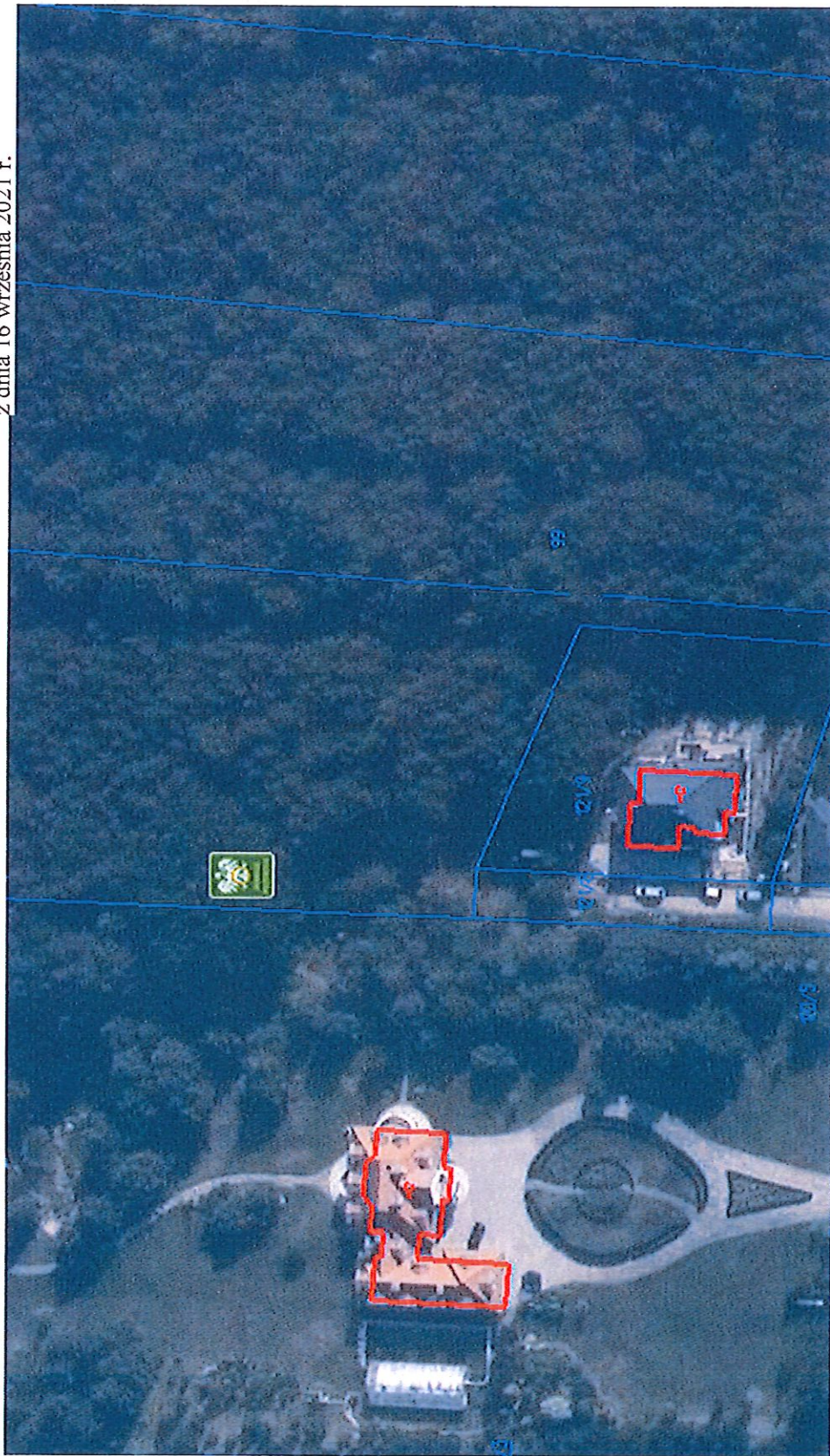


- Dąb szypułkowy (*Quercus robur*) należący do grupy drzew, położony na dz. nr ewid. 121/10, obręb 0002 Bielino-Wirgnia, gm. Słupno, na terenie prywatnym.

PRZEWODNICZĄCA  
Rady Gminy Słupno  
*M. Sawicka*  
Małgorzata Sawicka



Załącznik Nr 5 do uchwały Nr 248/XL/21  
Rady Gminy Słupno  
z dnia 16 września 2021 r.



- Dąb szypułkowy (*Quercus robur*) należący do grupy drzew, położony na dz. nr ewid. 121/10, obręb 0002 Bielino-Wirgnia, gm. Słupno, na terenie prywatnym.



PRZEWODNICZĄCA  
Rady Gminy Słupno  
*M. Sawicka*  
Małgorzata Sawicka