

z dnia 5 września 2014 r.

**zmieniająca uchwałę w sprawie przystąpienia do sporządzenia zmiany Studium uwarunkowań i kierunków zagospodarowania przestrzennego gminy Słupno**

Na podstawie art. 7 ust. 1 pkt 1 i art. 18 ust. 2 pkt 5 ustawy z dnia 8 marca 1990 r. o samorządzie gminnym (tj. Dz. U. z 2013 r., poz. 594 z późn. zm.), art. 9 ust. 1 i 2 i w związku z art. 27 ustawy z dnia 27 marca 2003 r. o planowaniu i zagospodarowaniu przestrzennym (tj. Dz. U. 2012r., poz. 647 z późn. zm.) uchwała się, co następuje:

§ 1. 1. W uchwale Nr 388/XL/10 Rady Gminy w Słupnie z dnia 30 sierpnia 2010 r. w sprawie przystąpienia do sporządzenia zmiany Studium uwarunkowań i kierunków zagospodarowania przestrzennego gminy Słupno § 1 ust. 2 otrzymuje brzmienie:

„Zmiana Studium uwarunkowań i kierunków zagospodarowania przestrzennego gminy Słupno winna być uchwalona w dwóch etapach:

a) **Etap pierwszy** obejmuje tereny położone w: Cekanowie – dz. nr 291/9, 186/11, 186/12, 186/13, 185, 224, 246/1, 208/13; Słupnie – dz. nr 54/8, 15/17, 64/22 i 64/23 (b. nr 64/16), 7/8; Borowiczkach-Pieńkach – dz. nr 105/16, 207/4 (b. nr 207/1), 207/2, 189/6, 329/3, 73, 162/2; Wykowie – dz. nr 58/1; Bielinie – dz. nr 121/7, 109/5 i 109/6 (b. nr 109/3); Liszynie – dz. nr 86/6, 86/7, 5/13, 61;

b) **Etap drugi** obejmuje tereny położone w: Słupnie – dz. nr 164/6; Wykowie – dz. nr 110, 93/20, 93/21, 93/22, 93/23 i 93/24 (b. nr 93/4); Bielinie – dz. nr 59, 64, 65, 66; Liszynie – dz. nr 87/4 (b. nr 87/1), 87/2; Rydzynie – dz. nr 75.”.

2. Ustalenia pierwotne w zakresie funkcji terenów pozostają bez zmian.

3. Granice obszaru objętego opracowaniem zmiany Studium uwarunkowań i kierunków zagospodarowania przestrzennego gminy Słupno i poszczególnych etapów określono w załączniku graficznym do niniejszej uchwały.

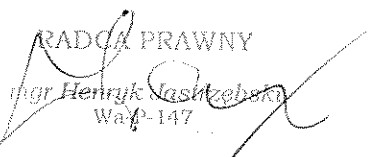
§ 2. W uchwale Nr 388/XL/10 Rady Gminy w Słupnie z dnia 30 sierpnia 2010 r. w sprawie przystąpienia do sporządzenia zmiany Studium uwarunkowań i kierunków zagospodarowania przestrzennego gminy Słupno w § 1 ust. 2 i 3 skreśla się działki położone w: Borowiczkach-Pieńkach – dz. nr 78, 84; Bielinie – dz. nr 106, 110/5 albowiem zostaną objęte odrębną procedurą planistyczną.

§ 3. Wykonanie uchwały powierza się Wójtowi Gminy.

§ 4. Uchwała wchodzi w życie z dniem podjęcia i podlega opublikowaniu przez wywieszenie na tablicy ogłoszeń Urzędu Gminy w Słupnie.

Przewodnicząca Rady Gminy  
Słupno

  
Elżbieta Kuchta

RADCA PRAWNY  
  
mgr Henryk Nasztabek  
WzP-147

## UZASADNIENIE

Rada Gminy w Słupnie dnia 30 sierpnia 2010r. podjęła Uchwałę Nr 388/XL/10 w sprawie przystąpienia do sporządzenia zmiany Studium uwarunkowań i kierunków zagospodarowania przestrzennego gminy Słupno.

Sporządzony projekt zmiany Studium nie uzyskał uzgodnienia i pozytywnej opinii Regionalnego Dyrektora Ochrony Środowiska. Pozostałe organy i instytucje uzgodniły projekt zmiany Studium pozytywnie. Po ponownych wystąpieniach o uzgodnienie i zaopiniowanie, RDOŚ odniósł się pozytywnie do zmiany przeznaczenia części działek tj. terenów położonych w Cekanowie – dz. nr 291/9, 186/11, 186/12, 186/13, 185, 224, 246/1, 208/13; Słupnie – dz. nr 54/8, 15/17, 64/22 i 64/23 (b. nr 64/16), 7/8; Borowiczkach-Pieńkach – dz. nr 105/16, 207/4 (b. nr 207/1), 207/2, 189/6, 329/3, 73, 162/2; Wykowie – dz. nr 58/1; Bielinie – dz. nr 121/7, 109/5 i 109/6 (b. nr 109/3); Liszynie – dz. nr 86/6, 86/7, 5/13, 61, wyróżnionych jako etap I w niniejszej uchwale. W związku z powyższym zasadne jest dostosowanie sposobu uchwalania zmiany Studium z podziałem procedury na etapy:

1. Etap pierwszy – obejmuje tereny, które uzyskały uzgodnienie i pozytywną opinię Regionalnego Dyrektora Ochrony Środowiska;
2. Etap drugi - obejmuje tereny, które nie uzyskały uzgodnienia i pozytywnej opinii Regionalnego Dyrektora Ochrony Środowiska.

Zakłada się, że zmiana Studium dla obszaru określonego jako etap pierwszy będzie uchwalona w pierwszej kolejności, natomiast zmiana Studium dla obszarów z etapu drugiego będzie uchwalona po wypełnieniu procedury planistycznej począwszy od uzyskania uzgodnienia i pozytywnej opinii Regionalnego Dyrektora Ochrony Środowiska.

Wcześniejsze etapy procedury sporządzania zmiany Studium będą wspólne dla etapu pierwszego i drugiego.

Skreśla się działki położone w Borowiczkach-Pieńkach – dz. nr 78, 84; Bielinie – dz. nr 106, 110/5 albowiem zostaną objęte odrębną procedurą planistyczną, zgodnie z ustaleniami Komisji Rady Gminy z dnia 31.01.2011r.

PRZEWODNICZĄCA  
Rady Gminy  
  
Elżbieta Kuchta



**STAROSTA PIŁCKI**

Ośrodek Dokumentacji Geodezyjnej i Wydział Geodezji  
Starostwa Powiatowego w Piłce, ul. 10-go Listopada 10, Piłca  
Przeznaczono się z siedzibą w Piłce, w celu wypracowania  
projektu planu zagospodarowania przestrzennego i  
karty podziałkowej w celu  
i znowelizowania planu nr 306/15

Niniejsza mapa jest inwentarycją do celów  
projektowych.

Plan: 1:500

23.04.2014

Margaryta S. S. S.

Fragment mapy zasadniczej

Skala 1:1000

Wzrost ...

Wzrost ...

Wzrost ...

Wzrost ...

Wzrost ...

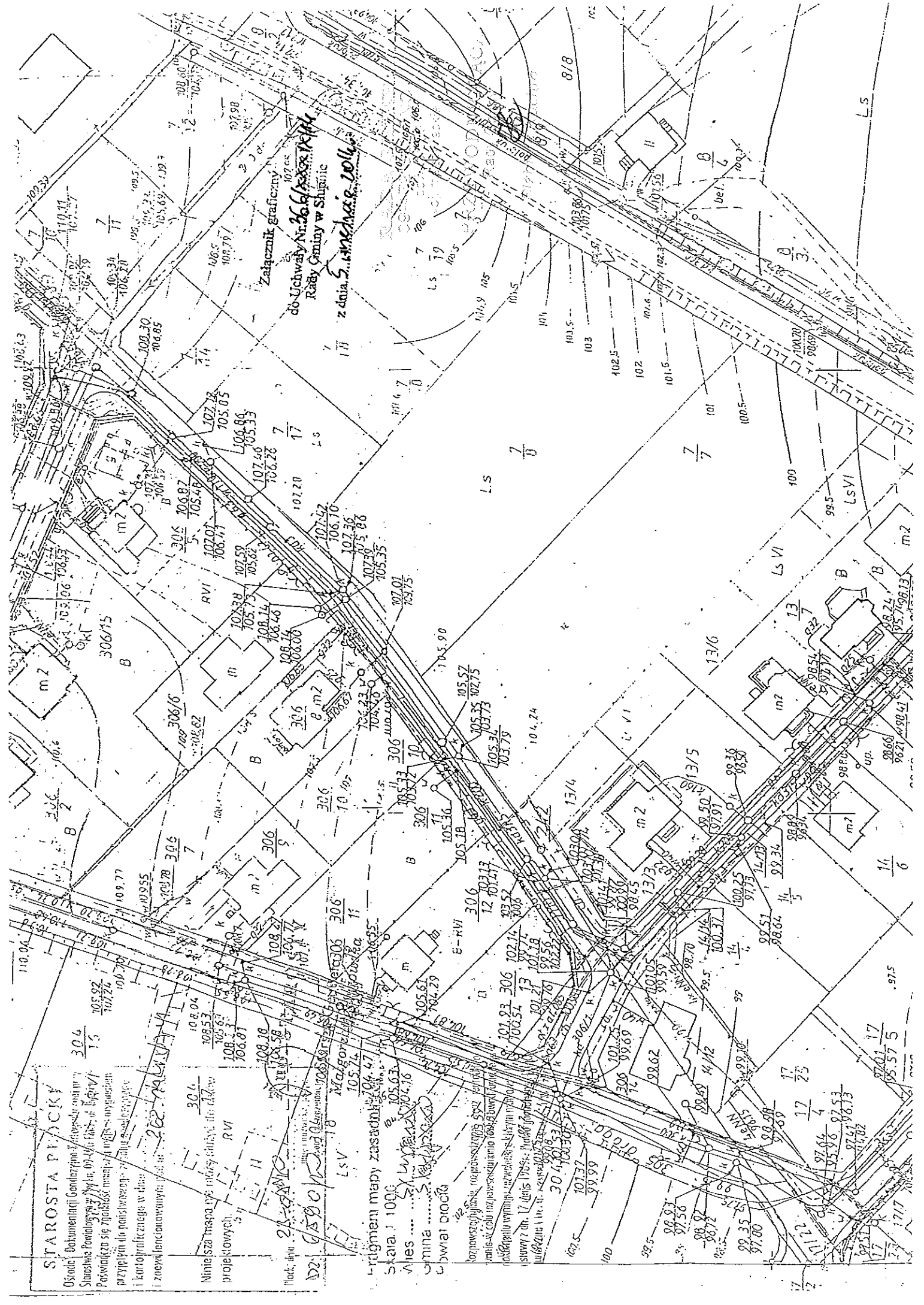
Wzrost ...

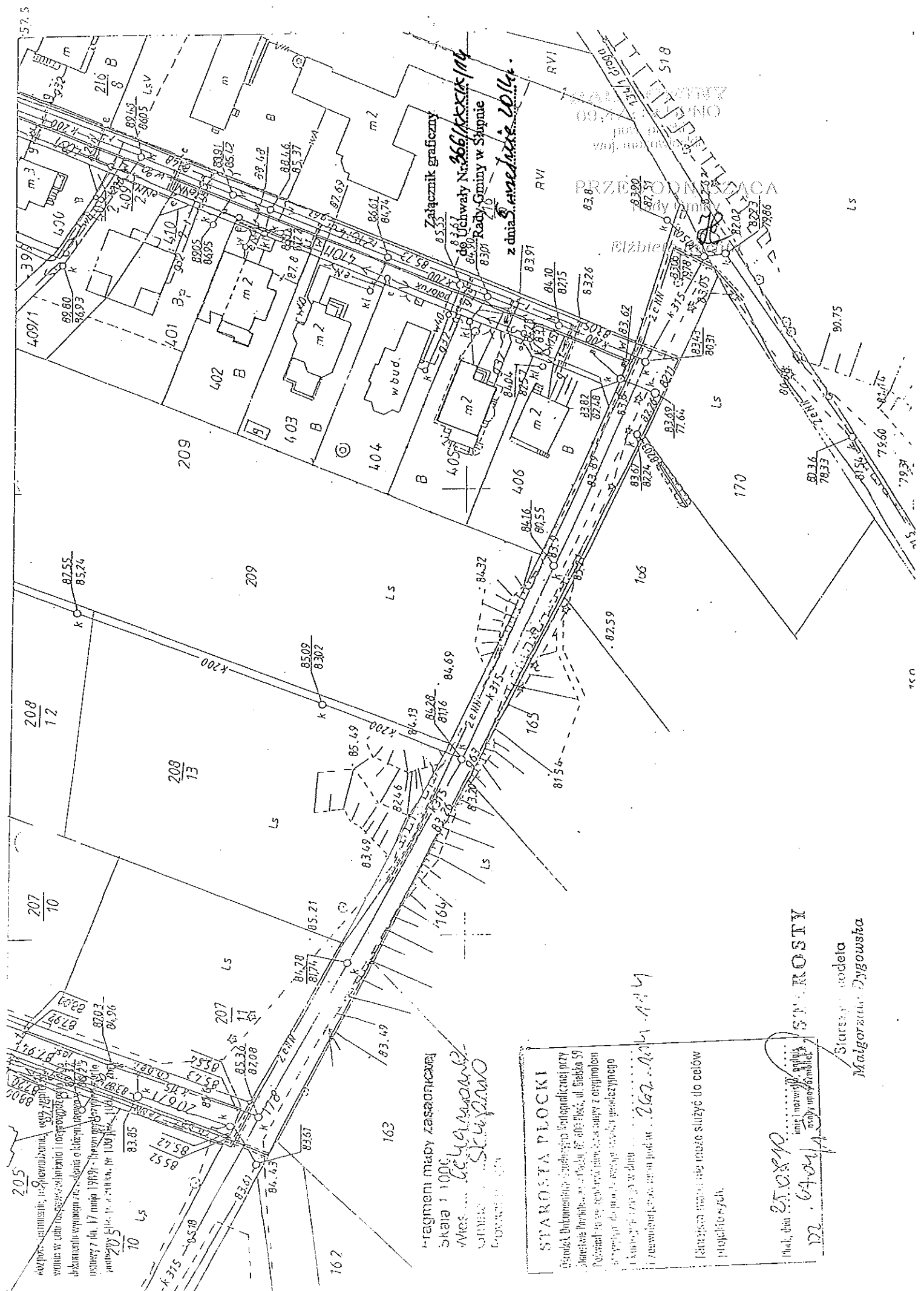
Wzrost ...

Wzrost ...

Wzrost ...

Wzrost ...





Wzrost, ciąża, niepełnosprawność, wyz. 1800, 1700, 1600, 1500, 1400, 1300, 1200, 1100, 1000, 900, 800, 700, 600, 500, 400, 300, 200, 100, 0

Fragment mapy zasadniczej  
skala 1:1000  
WIGOS  
G. Gajownik  
Słupno

**STAROSTA PŁOCKI**  
Urząd Starosty Płockiego, ul. Wolności 59, 09-400 Płock  
Płock, dnia 25.08.10  
122.64.01

**STAROSTY**  
Starego Modęła  
Majgorzany Dygowskie

262.10.11.14

STAROSTA PŁOCKI

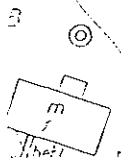
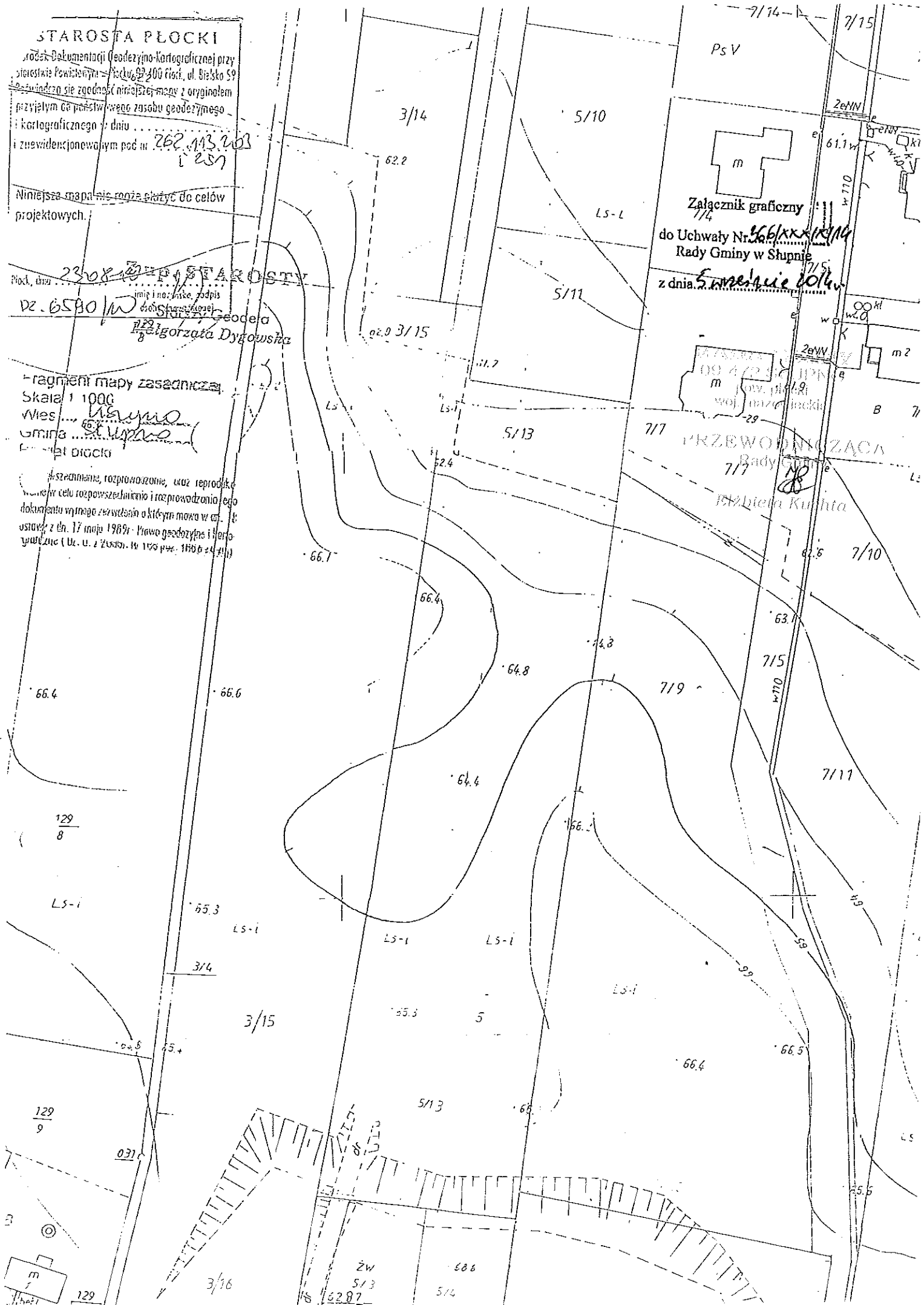
rodzaj dokumentacji (geodezyjno-kartograficznej) przy  
starostwie Powiatowym w Płocku, 22-100 Płock, ul. Bielska 59  
zawierają się zgodność niniejszej mapy z oryginałem  
przyjęłym do powstania zasobu geodezyjnego  
kartograficznego z dnia 26.02.1983 r. 263  
i z ewidencjonowanym pod nr 257

Niniejsza mapa nie różni się do celów  
projektowych.

2308-10-10 STAROSTA  
Płock, dnia 23.08.1983 r.  
imię i nazwisko podpis  
Dz. 6580/W  
Geodeta  
Elżbieta Dygowska

fragment mapy zasadniczej  
Skala 1:1000  
Wiosna 1983  
Gmina Płock

Wszelkie oznaczenia, rozprószanie, oraz reprodukcje  
dokumentu wymagają zezwolenia i rozprószania tego  
dokumentu wymaga zezwolenia o którym mowa w art. 18  
ustawy z dn. 17 maja 1982r. Prawo geodezyjne i kartograficzne  
(U. u. z 20020.16.150 p.p. 116 b 24.11)





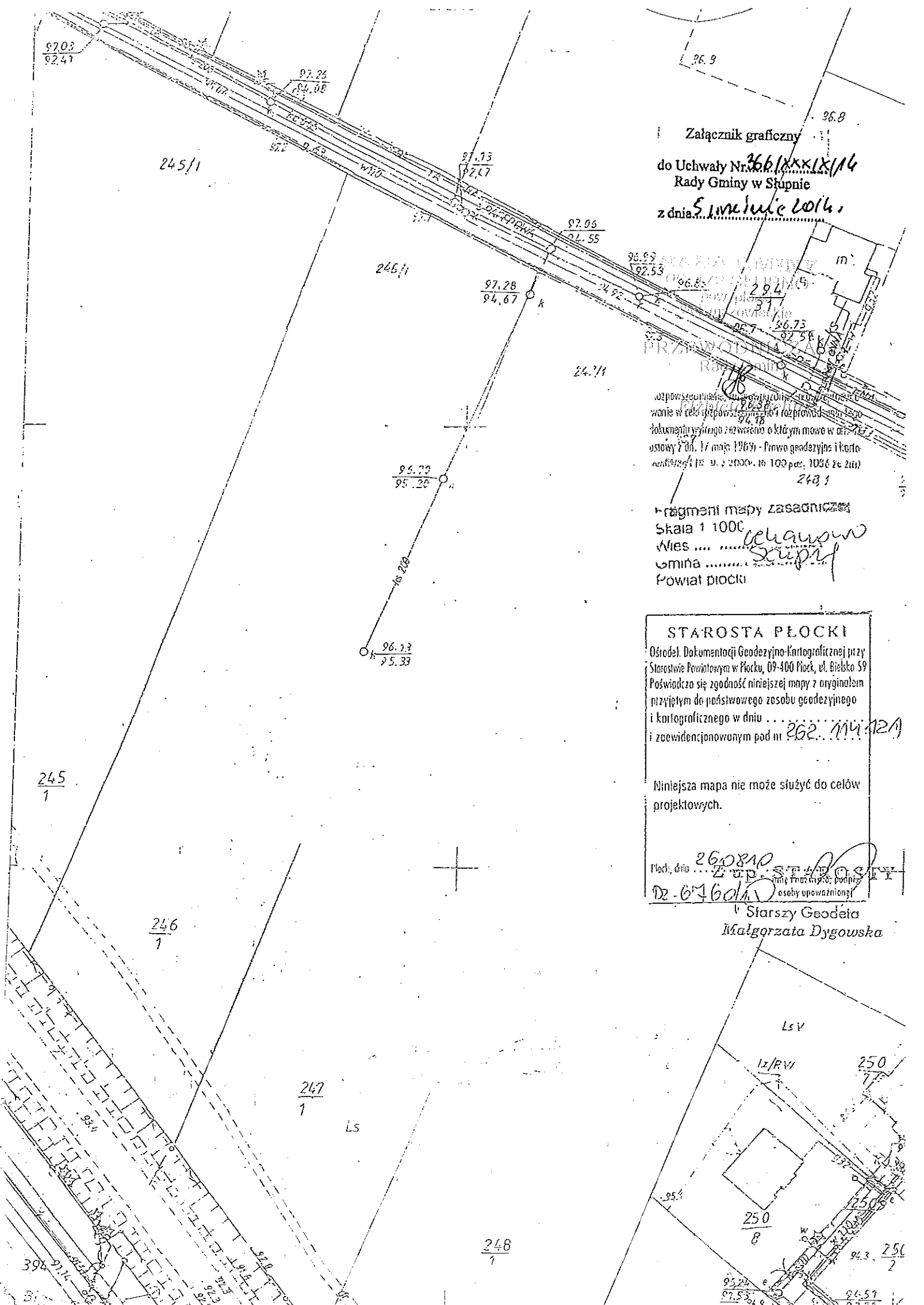












Załącznik graficzny  
do Uchwały Nr ~~366~~ **366/XXIX/14**  
Rady Gminy w Słupnie  
z dnia **5 września 2014 r.**

...z powołaniem na ...  
wanie w celu ...  
dokumentacji ...  
ustawy z dn. 17 maja 1989 r. - Prawo geodezyjne i kartograficzne (Dz. U. z 2000 r. 1036 zc 200)

Fragment mapy zasadniczej  
Skala 1 1000  
Miejscowość ... **Celów**  
Gmina ... **Słupnia**  
Powiat ... **Płocki**

**STAROSTA PŁOCKI**  
Ośrodek Dokumentacji Geodezyjno-Kartograficznej przy  
Starostwie Powiatowym w Płocku, 09-400 Płock, ul. Bielsta 59  
Poświadczam zgodność niniejszej mapy z oryginałem  
przyjętym do państwowego zasobu geodezyjnego  
i kartograficznego w dniu ... **26.08.14**  
i zewidencjonowanym pod nr **262.114.121**

Niniejsza mapa nie może służyć do celów  
projektowych.

Płock, dnia **26.08.14**  
Dz. **616014**

Starszy Geodeta  
**Małgorzata Dygowska**

