

BG.7624 - 5 / 10

PROJEKTANT
inż. Henryka Kamińska
Uprawnienie Nr 100-85

Słupno, dnia 1.09.2010r.

DECYZJA

Na podstawie art. 104 §1 ustawy z dnia 14 czerwca 1960 r. Kodeksu postępowania administracyjnego (Dz. U. z 2000 r. Nr 98, poz. 1071 z późn. zm.), art. 71 ust. 1 i ust. 2 pkt. 2, art. 75 ust. 1 pkt 4 oraz art. 84 ust. 1 i ust.2 ustawy z dnia 3 października 2008r. o udostępnianiu informacji o środowisku i jego ochronie, udziale społeczeństwa w ochronie środowiska oraz o ocenach oddziaływania na środowisko (Dz. U. z 2008r. Nr 199, poz. 1227 z późn. zm.), po rozpatrzeniu wniosku Pani Ewy Wawrzyńskiej z firmy „OutLine” Biuro Projektów i Grafiki Komputerowej Iwona Watała ul. Ossolińskich 56, 44 – 113 Gliwice, działającej z upoważnienia inwestora – Gminy Słupno reprezentowanej przez Pana Stefana Jakubowskiego – Wójta Gminy Słupno, z dnia 20.04.2010r. (wpłynął do tut. Urzędu 25.06.2010r., uzupełniono w dniu 15.07.2010r. i 10.08.2010r.) w sprawie wydania decyzji o środowiskowych uwarunkowaniach dla przedsięwzięcia polegającego *na budowie ulicy Smoczey i Żeglarskiej w Słupnie wraz z siecią kanalizacji deszczowej z przyłączami (przyłącza tylko w granicach pasa drogowego), przepompownią ścieków deszczowych z przyłączem elektrycznym i wylotem ścieków do rzeki Słupianki oraz uzupełnieniem brakującego odcinka sieci wodociągowej i przyłączy kanalizacji sanitarnej do posesji w granicach pasa drogowego.*

o r z e k a m

stwierdzić brak potrzeby przeprowadzenia oceny oddziaływania na środowisko

U z a s a d n i e n i e

W dniu 2.06.2010r. do Wójta Gminy Słupno wpłynął wniosek (uzupełniony w dniu 15.07.2010r. i 10.08.2010r.) Pani Ewy Wawrzyńskiej z firmy „OutLine” Biuro Projektów i Grafiki Komputerowej Iwona Watała ul. Ossolińskich 56, 44 – 113 Gliwice, działającej z upoważnienia inwestora – Gminy Słupno reprezentowanej przez Pana Stefana Jakubowskiego – Wójta Gminy Słupno, w sprawie wydania decyzji o środowiskowych uwarunkowaniach dla przedsięwzięcia polegającego *na budowie ulicy Smoczey i Żeglarskiej w Słupnie wraz z siecią kanalizacji deszczowej z przyłączami (przyłącza tylko w granicach pasa drogowego), przepompownią ścieków deszczowych z przyłączem elektrycznym i wylotem ścieków do rzeki Słupianki oraz uzupełnieniem brakującego odcinka sieci wodociągowej i przyłączy kanalizacji sanitarnej do posesji w granicach pasa drogowego.*

Dane o złożonym wniosku zostały umieszczone w publicznie dostępnym wykazie danych o dokumentach, prowadzonym przez Wójta Gminy Słupno.

Planowane przedsięwzięcie należy do przedsięwzięć, o których mowa w art. 71 ust. 2 pkt 2 (mogących potencjalnie znacząco oddziaływać na środowisko) ustawy z dnia 3 października 2008r. o udostępnianiu informacji o środowisku i jego ochronie, udziale społeczeństwa w ochronie środowiska oraz o ocenach oddziaływania na środowisko (Dz. U. z 2008r. Nr 199, poz. 1227 z późn. zm.) – wymienione jest w § 3 ust. 1 pkt. 56 i 72a rozporządzenia Rady Ministrów z dnia 9 listopada 2004r. w sprawie określenia rodzajów przedsięwzięć mogących znacząco oddziaływać na środowisko oraz szczegółowych uwarunkowań związanych z kwalifikowaniem przedsięwzięć do sporządzenia raportu o oddziaływaniu na środowisko (Dz. U. Nr 257, poz. 2573 z późn. zm.).

Do wniosku dołączono:

- mapy,
- kartę informacyjną przedsięwzięcia (w tym w wersji elektronicznej),
- pełnomocnictwo,
- wypis z ewidencji gruntów.

Na podstawie art. 10 § 1 oraz art. 61 § 4 ustawy z dnia 14 czerwca 1960r. Kodeksu postępowania administracyjnego (tekst jednolity Dz. U. z 2000r. Nr 98, poz. 1071 z późn. zm.), w dniu 25.06.2010r. zawiadomiono strony o wszczęciu postępowania. W ciągu 7 dni od otrzymania ww. zawiadomienia, strony mogły zapoznać się ze złożonymi dokumentami. Z tego prawa nie skorzystały.

Zgodnie z art. 64 ustawy z dnia 3 października 2008r. o udostępnianiu informacji o środowisku i jego ochronie, udziale społeczeństwa w ochronie środowiska oraz o ocenach oddziaływania na środowisko (Dz. U. z 2008r. Nr 199, poz. 1227 z późn. zm.), organ prowadzący postępowanie wystąpił z prośbą o wydanie opinii co do potrzeby przeprowadzenia oceny oddziaływania na środowisko i ewentualnego zakresu raportu o oddziaływaniu przedsięwzięcia na środowisko, do Regionalnego Dyrektora Ochrony Środowiska w Warszawie oraz Państwowego Powiatowego Inspektora Sanitarnego w Płocku. Organy te wydały opinie:

- Regionalnego Dyrektora Ochrony Środowiska w Warszawie - postanowienie z dnia 25.08.2010r. nr RDOŚ-14-WOOS-II-JT-6614-1292/10,
- Państwowego Powiatowego Inspektora Sanitarnego w Płocku – opinia sanitarna z dnia 19.07.2010r., nr ZNS. 7170-625-202/10.GB.

Na podstawie art. 63 ust. 2 ustawy z dnia 3 października 2008r. o udostępnianiu informacji o środowisku i jego ochronie, udziale społeczeństwa w ochronie środowiska oraz o ocenach oddziaływania na środowisko (Dz. U. z 2008r. Nr 199, poz. 1227 z późn. zm.), kierując się kryteriami, o których mowa w art. 63 ust. 1 ww. ustawy oraz biorąc pod uwagę dane zawarte w karcie informacyjnej i wskazane wyżej postanowienie, Wójt Gminy Słupno w dniu 1.09.2010r. wydał postanowienie nr BG. 7624 – 5 / 10, w którym odstąpił od obowiązku przeprowadzenia oceny oddziaływania ww. przedsięwzięcia na środowisko. Ww. przedsięwzięcie w niewielkim stopniu będzie oddziaływać na środowisko. Ww. przedsięwzięcie w niewielkim stopniu będzie oddziaływać

na środowisko. Zwiększy bezpieczeństwo komunikacyjne. Inwestycja znajduje się w znacznej odległości od obszaru Natura 2000.

Dane o tym postanowieniu zostały umieszczone w publicznie dostępnym wykazie danych o dokumentach, prowadzonym przez Wójta Gminy Słupno

Dla terenu, na którym ma być zlokalizowane przedsięwzięcie istnieje uchwalony miejscowy plan zagospodarowania przestrzennego. Zgodnie z miejscowym planem zagospodarowania przestrzennego gminy Słupno uchwalonym przez Radę Gminy Słupno uchwałą nr 262/XXXIII/06 z dnia 17 marca 2006r., planowane przedsięwzięcie realizowane będzie na terenach przeznaczonych na cele komunikacyjne.

Wobec powyższego należało orzec jak w sentencji.

Pouczenie

Od niniejszej decyzji służy stronom odwołanie do Samorządowego Kolegium Odwoławczego w Płocku, za pośrednictwem Wójta Gminy Słupno, w terminie 14 dni od daty jej otrzymania.

Załączniki

1. Charakterystyka przedsięwzięcia

Otrzymują

1. Pani Ewa Wawrzynska
ul. Jesienna 5/15, 09 – 407 Płock.
2. Województwo Mazowieckie
Urząd Wojewódzki w Warszawie
Pl. Bankowy 3/5, 00 – 950 Warszawa
3. Wojewódzki Zarząd Melioracji i Urządzeń Wodnych
w Warszawie Oddział w Płocku
ul. 1-go Maja 7B, 09 – 400 Płock.
4. Zarząd Drog Powiatowych w Płocku
ul. Bielska 59, 09 – 400 Płock.
5. Parafia Rzymsko – Katolicka PW – Sw. Marcina
ul. Kościelna 1, 09 – 472 Słupno
6. P. Beata Zapotoczna
7. P. Halma Gawłowska,
8. P. Jan Gawłowski
9. P. Patryk Reszczyński,
10. P. Marta Rybicka,
11. Gmina Słupno,
12. a.a

Do wiadomości:

1. Regionalny Dyrektor Ochrony Środowiska w Warszawie
00-015 Warszawa, ul. Henryka Sienkiewicza 3
2. Regionalna Dyrekcja Ochrony Środowiska w Warszawie
Wydział Spraw Terenowych II w Płocku,
ul. Kolegiatna 15, 09 – 402 Płock,
3. Państwowy Powiatowy Inspektor Sanitarny
w Płocku 09-402 Płock, ul. Kolegiatna 2

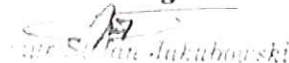
Tworzone z opłaty skarbowej na podstawie art. 8 ustawy z dnia 17 listopada 2006r. – opłaty skarbowe – Dz. U. Nr 225, poz. 1655 z późn. zm.)

WÓJT



Decyzja niniejsza jest ostateczna
Słupno, dnia 7.12.2010r.

WÓJT



Za zgodność
z oryginałem

PROJEKTANT

inż. Henryka Kamińska
Uprawnienie Nr 100-85

Załącznik nr 1 do decyzji Wójta Gminy Słupno

nr BG. 7624 - 5/10

z dnia 1.09.2010r.

CHARAKTERYSTYKA PRZEDSIĘWZIĘCIA

Planowanym przedsięwzięciem jest budowa ulicy Smoczej i Żeglarskiej we wsi Słupno, wraz z siecią kanalizacji deszczowej z przyłączami (przyłącza tylko w granicach pasa drogowego), przepompownią ścieków deszczowych z przyłączem elektrycznym, wylotem ścieków do rzeki Słupianki, oraz uzupełnieniem brakującego odcinka sieci wodociągowej i przyłączy kanalizacji sanitarnej do posesji w granicach pasa drogowego.

Projektowana sieć wodociągowa o średnicy dn 90 i 110 z materiału PE w obrębie pasa drogowego w rejonie ulicy Żeglarskiej i Smoczej w Słupnie przebiegać będzie wzdłuż drogi i stanowi uzupełnienie brakujących odcinków pod projektowaną nawierzchnię ulic. Długość sieci wodociągowej: dn 90 ok. 62 mb, dn 110 ok. 27 mb.

Projektowane przyłącza kanalizacji sanitarnej o średnicy dn160 z materiału PVC-U w obrębie pasa drogowego do działek budowlanych w rejonie ulicy Żeglarskiej i Smoczej w Słupnie przebiegać będzie wzdłuż drogi i włączone będą do istniejącej sieci kanalizacyjnej w ul. Żeglarskiej i Smoczej. Przyłącza odprowadzą ścieki z działek przylegających do drogi. Długość przyłączy kanalizacji sanitarnej PVC 160 - ok. 254 mb.

Przedsięwzięcie zlokalizowane będzie na terenie gminy Słupno w obrębie następujących działek:
Budowa obejmuje fragment ulicy Młynarskiej w okolicach ulicy Żeglarskiej i Smoczej: numer działki 298:
– dla ulicy Żeglarskiej: 294/46; 294/44; 294/12, budowa ulicy Żeglarskiej obejmuje również budowę fragmentu ulicy Baśniowej w obrębie działek 294/41; 294/12; 291/8,

Ulica Żeglarska stanowić będzie ciąg pieszo-jezdny o następujących parametrach:

- długość ulicy Żeglarskiej: 348,67 mb
- szerokość ciągu pieszo-jezdnego: 8,00 m
- długość ulicy Baśniowej: 89,00 mb
- szerokość jezdni: 6,00 m
- szerokość chodnika: 2,00 m
- chodnik dwustronny

Ulica Żeglarska i Baśniowa to drogi gminne klasy L, zlokalizowane wokół terenu zabudowy mieszkaniowej i mieszkaniowo-usługowej.

– dla ulicy Smoczej: numer działki 301/50,

Ulicę Smoczą stanowić będzie jezdnia wraz z dwustronnymi chodnikami o następujących parametrach:

- długość wraz z sięgaczami: 739,28 mb
- szerokość jezdni: 5,5 m
- szerokość chodnika: 2,0 m
- chodnik dwustronny

Ulica Smocza jest drogą gminną klasy L zlokalizowaną wokół terenu zabudowy mieszkaniowej i mieszkaniowo-usługowej.

Sieć kanalizacji deszczowej zlokalizowana będzie w pasie drogowym projektowanych ulic Żeglarskiej, Smoczej i fragmentach ulic Baśniowej i Młynarskiej. Ścieki opadowe z wyżej wymienionych ulic i chodników projektuje się odprowadzić do projektowanej kanalizacji deszczowej i po oczyszczeniu mechanicznym do rzeki Słupianki. Poza tym docelowo część projektowanej kanalizacji deszczowej będzie miała za zadanie odprowadzenie ścieków deszczowych z pasów drogowych tej części Słupna, które są wyodrębnione w planie miejscowym i które zakwalifikowano do tej zlewni tj. około 6,4 ha utwardzonej powierzchni dróg i chodników (w tym chodniki i ulica Smocza, Żeglarska i część Baśniowej). Sieć deszczowa dla całego zadania obejmuje działki: 294/41; 294/12; 291/8; 294/46; 294/49; 294/44; 298; 301/50; 301/48; 245/1; 281/1; 282/1; 282/2; 282/3; 287/4; 288/9; 288/37; 288/59; 288/5; 288/58; 289/3; 290; 292; 294/61; 296/18.

Planowana inwestycja obejmować będzie następującą powierzchnię:

Ulica Żeglarska

- powierzchnia ciągów pieszo-jezdnych: 2.789,36 m²

Na omawianym terenie obecnie znajduje się droga gruntowa o zmiennej szerokości od 3,5m do 5 m

Funkcja i sposób wykorzystania dotychczas zajmowanej powierzchni nie ulegnie zmianie.

Istniejący pas drogowy jest pokryty szatą roślinną w następującym stopniu: tereny na poboczu są pokryte w niewielkim stopniu trawą i chwastami. Na obecnym etapie projektowania dokumentacji technicznej określono, że 1 drzewo koliduje z przebiegiem projektowanej drogi na ul. Żeglarskiej oraz 8 drzew na ul. Baśniowej.

Ulica Smocza

- powierzchnia jezdni wraz z sięgaczami: 4 084,92 m²
- powierzchnia chodników: 2 346,92 m²

Na omawianym terenie obecnie znajduje się droga gruntowa o zmiennej szerokości od 3,5m do 5 m.

Funkcja i sposób wykorzystania dotychczas zajmowanej powierzchni nie ulegnie zmianie. Istniejący pas drogowy jest pokryty szatą roślinną w następującym stopniu: tereny na poboczu są pokryte

w niewielkim stopniu trawą i chwastami. Na obecnym etapie projektowania dokumentacji technicznej określono, że 10 drzew koliduje z przebiegiem projektowanej drogi.

Przebieg sieci kanalizacji deszczowej poza wyżej wymienionymi ulicami to:

- dalszy ciąg ulicy Żeglarskiej, która na razie nie będzie utwardzana,
- pasy drogowe wyodrębnione w planie miejscowym, które w tej chwili są polami uprawnymi lub drogami dojazdowymi do pól,
- pod drogą gminą (przecisk),
- teren zielony położony przy rzece Słupiance
- wylot (projektowany) do rzeki Słupianki.

Długość trasy sieci wodociągowej wyniesie ok. 89 mb, zaś przyłączy kanalizacji sanitarnej ok. 254 mb. Trasa, po której będą przebiegały projektowane sieci i przyłącza, usytuowana będzie w pasie granic terenu oznaczonego na załączonej mapie (pas drogowy).

Przewiduje się budowę drogi gminnej na ulicy Baśniowej i Żeglarskiej z zastosowaniem technologii:

- mechaniczne korytowanie gruntu do wymaganej dokumentacją głębokości i szerokości,
- wykonanie ciągu pieszo-jezdnego ul. Żeglarskiej składającego się z:
 - warstwy odsączającej z piasku grubości 20 cm,
 - podbudowy z kruszywa łamanego 0/31,5 mm, stabilizowanego mechanicznie grubości 25 cm
 - warstwy ścieralnej z polbruku o gr. 8 cm ułożonego na podsypce cementowo-piaskowej.
- wykonanie chodników na ulicy Baśniowej składających się z:
 - warstwy odsączającej z piasku o grubości 10 cm,
 - warstwy ścieralnej z polbruku o gr. 8 cm ułożonego na podsypce cementowo-piaskowej.
- wykonanie jezdni na ul. Baśniowej składającej się z:
 - warstwy odsączającej z piasku grubości 20 cm,
 - podbudowy z kruszywa łamanego 0/31,5 mm, stabilizowanego mechanicznie grubości 25 cm
 - warstwy wiążącej z betonu asfaltowego grubości 9 cm,
 - warstwy ścieralnej z mieszanki mineralno-asfaltowej grubości 5 cm.

Przewiduje się budowę drogi gminnej na ulicy Smoczej z zastosowaniem technologii:

- mechaniczne korytowanie gruntu do wymaganej dokumentacją głębokości i szerokości
- wykonanie jezdni składającej się z:
 - warstwy odsączającej z piasku grubości 20 cm,

- podbudowy z kruszywa łamanego 0/31,5 mm, stabilizowanego mechanicznie grubości 25 cm
- warstwy ścieralnej z polbruku o gr.8 cm ułożonego na podsypce cementowo-piaskowej.
- wykonanie chodników składających się z:
 - warstwy odsączającej z piasku o grubości 10 cm,
 - warstwy ścieralnej z polbruku o gr. 8 cm ułożonego na podsypce cementowo- piaskowej.
- wykonanie kanalizacji deszczowej grawitacyjnej z rur tworzywowych PP ; PVC; o średnicach od Ø 200 mm do Ø 600 mm długości około L = 1530 m,
- wykonanie kanalizacji deszczowej ciśnieniowej z rur tworzywowych PE; o średnicy Ø 315 mm

długości około L = 640 m,

- wykonanie przepompowni ścieków i osadnika,
- wykonanie separatora substancji ropopochodnych,
- wykonanie robót ziemnych pod wodociąg i przyłącza kanalizacji sanitarnej z transportem na wysypisko,
- wykonanie podsypki piaskowej.
- ułożenie sieci wodociągowej i przyłączy kanalizacji sanitarnej,
- montaż studzienek rewizyjnych na posesjach,
- montaż armatury na sieci wodociągowej,
- zasypywanie wykopów piaskiem warstwami z zagęszczeniem.

Przewidywane ilości wykorzystywanej wody, surowców, materiałów, paliw oraz energii:

Ulica Żeglarska i Baśniowa

woda: ilość wykorzystywanej wody na cele technologiczne (w m³): brak,

surowce i materiały: żwir: ok. 1 000,00 m³,
 kruszywo łamane: ok. 980,00 m³,
 polbruk: ok. 300,00 m³,

paliwa: ilość wykorzystywanego paliwa Mg/rok: 0,23,

energia: zapotrzebowanie na energie [kW]/[MW]/m³/h: nie dotyczy.

Ulica Smocza

woda: ilość wykorzystywanej wody na cele technologiczne (w m³): 23m³ do płukania rurociągu,

surowce i materiały: żwir: ok. 2 000,00 m³,
 kruszywo łamane: ok. 1300,00 m³,
 mieszanki mineralno-asfaltowe: ok. 430,00 m³,
 polbruk: ok. 180,00 m³,

paliwa: ilość wykorzystywanego paliwa Mg/rok: 0,34,

energia: zapotrzebowanie na energie [kW]/[MW]/m³/h: nie dotyczy.

Kanalizacja deszczowa

woda: ilość wykorzystywanej wody na cele technologiczne (w m³): 360m³ do płukania rurociągów,

surowce i materiały: żwir: ok. 1 800,00 m³ - zasypka wykopów piaskiem i podsypka.

paliwa: ilość wykorzystywanego paliwa Mg/rok: nie dotyczy,

energia: zapotrzebowanie na energie [kW]/[MW]/m³/h : około 15kW/h,

Rozwiązania chroniące środowisko:

- a) w zakresie ochrony przed hałasem:
 - przewiduje się, że prace będą prowadzone w godzinach dziennych i w sposób nie powodujący nadmiernego zanieczyszczenia środowiska, głównie w zakresie hałasu, emisji pyłów i gazów do powietrza,
 - ograniczeniu pracy sprzętu pracującego na budowie do niezbędnego minimum zapewniającego wykonanie zadania.

b) w zakresie ochrony przed zanieczyszczonym powietrzem:

- skanalizowanie wód deszczowych pozwoli na uniknięcie niszczenia gleby (wyplukiwanie próchnicy - ze względu na duże spadki terenu, powodujące, że przy obfitym deszczu tworzą się strumienie wody, która spływa z górnej części osiedla i rujnuje zieleń, glebę i małą architekturę),
- skanalizowanie wód deszczowych zbierze opady z utwardzonych nawierzchni,
- utrzymaniu istniejących krzewów i drzew rosnących poza liniami rozgraniczającymi drogi,
- zaprojektowano wykopy ręczne w pobliżu korzeni drzew, aby ich nie uszkodzić,
- wyłączeniu silników spalinowych podczas dłuższych postojów samochodów i sprzętu.

Jednakże ze względu na niewielki ruch na budowanych drogach, określany jako KR-2, znaczenie tego zagrożenia można ocenić jako nieistotne.

Rodzaje i przewidywane ilości wprowadzanych do środowiska substancji lub energii przy zastosowaniu rozwiązań chroniących środowisko:

a) etap realizacji przedsięwzięcia:

Charakterystyka źródeł emisji: źródłem emisji są samochody, maszyny i urządzenia pracujące podczas:

- korytowania podłoża gruntowego pod jezdnie i pobocza: samochody wywrotki, koparki,
- transportowania i układania warstw konstrukcyjnych: żwiru, kruszywa łamanego, mas mineralno-bitumicznych: samochody wywrotki, koparki, rozkładarki mas bitumicznych,
- zagęszczania warstw konstrukcyjnych: zagęszczarki spalinowe, walce samojezdne, ubijaki spalinowe,
- wykopy liniowe i obiektowe pod rurociągi, studzienki, separator, przepompownię: samochody wywrotki, koparko-ladowarka, spycharka gąsienicowa, samochody ciężarowe, zagęszczarki ubijaki spalinowe, żuraw samojezdny, beczkowóz, pompa głębinowa, zgrzewarki.

Ilość i rodzaje planowanych maszyn i urządzeń powodujących emisje: 4 samochody samowyladowawcze, 2 koparko-ladowarki, 2 równiarki, 2 zgarniarki samojezdne, 2 rozkładarki mas bitumicznych, spycharka gąsienicowa, samochody ciężarowe, zagęszczarki ubijaki spalinowe, żuraw samojezdny, beczkowóz, pompa głębinowa, zgrzewarki

° Emisje spalin do powietrza:

- źródłem będą maszyny i urządzenia w trakcie pracy,
- wielkość emisji powinna mieścić się na poziomie dopuszczalnym dla danego pojazdu czy maszyny,
- pojazdy i maszyny powinny posiadać ważne dokumenty badań technicznych dopuszczające do ruchu,
- zasięg oddziaływania powinien być ograniczony do granicy pasa drogowego i miejsca wydzielonego dla danych robót.

° Emisja hałasu:

- źródłem będą w/w maszyny i urządzenia,
- wielkość emisji powinna mieścić się na poziomie dopuszczalnym dla danego pojazdu czy maszyny,
- pojazdy i maszyny powinny posiadać ważne dokumenty badań technicznych dopuszczające do ruchu,
- zasięg oddziaływania powinien być ograniczony do granicy pasa drogowego i miejsca wydzielonego dla danych robót.

° Emisje energii takich jak: ciepło, wibracje, pola elektromagnetyczne:

- źródło: energia cieplna od silników, urządzeń i maszyn w trakcie pracy,
- ilość znikoma, zasięg miejscowy.

° Ilość i sposób odprowadzania ścieków komunalnych (sposób oczyszczania ścieków, stopień oczyszczenia, odbiornik ścieków, itp.) brak ścieków komunalnych

° Ilość i sposób odprowadzenia wód opadowych:

- wody opadowe odprowadzane będą do kanalizacji deszczowej przez kratki ściekowe z osadnikami,
- ilość wód opadowych przy dwuletnim 10 min. deszczu wyniesie 55,6 dm³/s, natomiast przy deszczu nawalnym 481 dm³/s,

- ilość odprowadzenia wód opadowych z wykopów będzie zależała od chłonności gruntu i intensywności deszczu.

Przy dużym deszczu prace będą przerwane, a później wodę z wykopów przewiduje się przepompować do rowu przydrożnego lub do studzienki wcześniej wykonanego odcinka kanalizacji deszczowej. Ścieki opadowe projektuje się odprowadzić do kanalizacji deszczowej i po oczyszczeniu mechanicznym na separatorze substancji ropopochodnych z wbudowanym by-passem z osadnikiem o przepustowości nominalnej 60 dm³/s maksymalnej 600 dm³/s do rzeki Słupianki. Wstępne oczyszczanie przewiduje się w studzienkach ściekowych, które zaprojektuje się z osadnikiem. Przedsięwzięcie nie będzie oddziaływać na stosunki wodne.

Rodzaj, przewidywane ilości i sposób postępowania z odpadami (w tym z nadmiarowymi masami ziemnymi z wykopów i odpadami niebezpiecznymi):

- gleba i ziemia w tym kamienie nie zawierające substancji niebezpiecznych – odpady powstające w trakcie korytowania gruntu pod drogę: Mg 200 Kod 17 05 03,
- zmieszane odpady z betonu, gruzu i inne nie zawierające substancji niebezpiecznych - odpady pozostające po budowie: Mg 15 Kod 17 01 07,
- przewiduje się, że produkowane odpady (takie jak ścinki rur, uszkodzone elementy oraz inne rodzaje odpadów kod 17 09 04 w ilości ok. 0,01 Mg) na budowie będą zbierane i wywożone na składowisko, lub przekazane w pierwszej kolejności do odzysku,
- odpad w postaci ziemi w ilości 1800 Mg (przy kanalizacji deszczowej) kod 17 05 04, 17 09 04,
- zmieszane odpady z budowy, remontów i demontażu inne niż wymienione w 17 09 01, 17 09 02 i 17 09 03,
- 17 05 04: gleba i ziemia, w tym kamienie, inne niż wymienione w 17 05 03,
- 17 02 03: tworzywa sztuczne,
- 19 08 02: zawartość piaskowników – przy studzienkach odwodnieniowych.

Nadmiar mas ziemnych wywożony będzie w miejsce gdzie jest niedobór gruntu, wskazane przez

Urząd Gminy Słupno lub na składowisko.

b) etap eksploatacji przedsięwzięcia

- o Emisje do powietrza
 - źródło emisji: pojazdy mechaniczne poruszające się po drodze: maszyny rolnicze, samochody, motocykle,
 - kategoria natężenia ruchu KR-2,
 - ilość emisji znikoma.
- o Emisje hałasu:
 - źródło emisji: pojazdy mechaniczne poruszające się po drodze takie jak: maszyny rolnicze, samochody, motocykle,
 - kategoria natężenia ruchu KR-2,
 - ilość emisji znikoma
- o Oddziaływanie na stosunki wodne – w tym na tworzenie leja depresyjnego: nie występuje
- o Ilość i sposób odprowadzenia wód opadowych, w tym z zanieczyszczonych powierzchni utwardzonych – dróg, parkingów itp.

Ponieważ projektowana droga jest drogą gminną klasy L wody opadowe odprowadzane będą bez oczyszczania do kanalizacji deszczowej, którą będą transportowane i po oczyszczeniu mechanicznym na osadniku i separatorze będą odprowadzone do rzeki Słupianki.

Przedsięwzięcie nie będzie trans granicznie oddziaływać na środowisko.

Planowana inwestycja znajduje się w granicach Nadwiślańskiego Obszaru Chronionego Krajobrazu. Najbliższy Obszar Natura 2000 znajduje się w odległości ok. 2 km od planowanego przedsięwzięcia.

WÓJT
mgr Stefan Jakubowski

Słupno, dnia 1.09.2010r.

BG.7624 - 5 / 10

Postanowienie

Na podstawie art. 123 ustawy z dnia 14 czerwca 1960r. Kodeks postępowania administracyjnego (tekst jednolity Dz. U. z 2000r. Nr 98, poz. 1071 z późn. zm.), w związku z art. 63 ust.1 i ust. 2 ustawy z dnia 3 października 2008r. o udostępnianiu informacji o środowisku i jego ochronie, udziale społeczeństwa w ochronie środowiska oraz o ocenach oddziaływania na środowisko (Dz. U. z 2008r. Nr 199, poz. 1227 z późn. zm.) oraz § 3 ust. 1 pkt. 56 i 72a oraz § 5 rozporządzenia Rady Ministrów z dnia 9 listopada 2004 r. w sprawie określenia rodzajów przedsięwzięć mogących znacząco oddziaływać na środowisko oraz szczegółowych uwarunkowań związanych z kwalifikowaniem przedsięwzięć do sporządzenia raportu o oddziaływaniu na środowisko (Dz. U. Nr 257, poz. 2573 z późn. zm.), po zasięgnięciu opinii:

- Regionalnego Dyrektora Ochrony Środowiska w Warszawie - postanowienie z dnia 25.08.2010r. nr RDOŚ-14-WOOS-II-JT-6614-1292/10,
- Państwowego Powiatowego Inspektora Sanitarnego w Płocku – opinia sanitarna z dnia 19.07.2010r., nr ZNS. 7170-625-202/10.GB.

p o s t a n a w i a m

nie nakładać obowiązku przeprowadzenia oceny oddziaływania na środowisko dla przedsięwzięcia polegającego na budowie ulicy Smoczej i Żeglarskiej w Słupnie wraz z siecią kanalizacji deszczowej z przyłączami (przyłącza tylko w granicach pasa drogowego), przepompownią ścieków deszczowych z przyłączem elektrycznym i wylotem ścieków do rzeki Słupianki oraz uzupełnieniem brakującego odcinka sieci wodociągowej i przyłączy kanalizacji sanitarnej do posesji w granicach pasa drogowego.

Uzasadnienie

W dniu 2.06.2010r. do Wójta Gminy Słupno wpłynął wniosek (uzupełniony w dniu 15.07.2010r. i 10.08.2010r.) Pani Ewy Wawrzyńskiej z firmy „OutLine” Biuro Projektów i Grafiki Komputerowej Iwona Watała ul. Ossolińskich 56, 44 – 113 Gliwice, działającej z upoważnienia inwestora – Gminy Słupno reprezentowanej przez Pana Stefana Jakubowskiego – Wójta Gminy Słupno, w sprawie wydania decyzji o środowiskowych uwarunkowaniach dla przedsięwzięcia polegającego na budowie ulicy Smoczej i Żeglarskiej w Słupnie wraz z siecią kanalizacji deszczowej z przyłączami (przyłącza tylko w granicach pasa drogowego), przepompownią ścieków deszczowych z przyłączem elektrycznym i wylotem ścieków do rzeki Słupianki oraz uzupełnieniem brakującego

odcinka sieci wodociągowej i przyłączy kanalizacji sanitarnej do posesji w granicach pasa drogowego.

Do wniosku dołączono:

- mapy,
- kartę informacyjną przedsięwzięcia (w tym w wersji elektronicznej),
- pełnomocnictwo,
- wypis z ewidencji gruntów.

W dniu 25.06.2010r. Wójt Gminy w Słupnie wystąpił do Regionalnego Dyrektora Ochrony Środowiska w Warszawie i Państwowego Powiatowego Inspektora Sanitarnego w Płocku z prośbą o wydanie opinii w sprawie potrzeby przeprowadzenia oceny oddziaływania na środowisko i ewentualnego zakresu raportu o oddziaływaniu przedsięwzięcia na środowisko. Organy te wydały opinie:

- Regionalnego Dyrektora Ochrony Środowiska w Warszawie - postanowienie z dnia 25.08.2010r. nr RDOŚ-14-WOOŚ-II-JT-6614-1292/10,
- Państwowego Powiatowego Inspektora Sanitarnego w Płocku – opinia sanitarna z dnia 19.07.2010r., nr ZNS. 7170-625-202/10.GB.

Planowanym przedsięwzięciem jest budowa ulicy Smoczej i Żeglarskiej we wsi Słupno, wraz z siecią kanalizacji deszczowej z przyłączami (przyłącza tylko w granicach pasa drogowego), przepompownią ścieków deszczowych z przyłączem elektrycznym, wylotem ścieków do rzeki Słupianki, oraz uzupełnieniem brakującego odcinka sieci wodociągowej i przyłączy kanalizacji sanitarnej do posesji w granicach pasa drogowego.

Projektowana sieć wodociągowa o średnicy dn 90 i 110 z materiału PE w obrębie pasa drogowego w rejonie ulicy Żeglarskiej i Smoczej w Słupnie przebiegać będzie wzdłuż drogi i stanowi uzupełnienie brakujących odcinków pod projektowaną nawierzchnię ulic. Długość sieci wodociągowej: dn 90 ok. 62 mb, dn 110 ok. 27 mb.

Projektowane przyłącza kanalizacji sanitarnej o średnicy dn160 z materiału PVC-U w obrębie pasa drogowego do działek budowlanych w rejonie ulicy Żeglarskiej i Smoczej w Słupnie przebiegać będzie wzdłuż drogi i włączone będą do istniejącej sieci kanalizacyjnej w ul. Żeglarskiej i Smoczej. Przyłącza odprowadzą ścieki z działek przylegających do drogi. Długość przyłączy kanalizacji sanitarnej PVC 160 - ok. 254 mb.

Przedsięwzięcie zlokalizowane będzie na terenie gminy Słupno w obrębie następujących działek:

Budowa obejmuje fragment ulicy Młynarskiej w okolicach ulicy Żeglarskiej i Smoczej: numer działki 298:

– dla ulicy Żeglarskiej: 294/46; 294/44; 294/12, budowa ulicy Żeglarskiej obejmuje również budowę fragmentu ulicy Baśniowej w obrębie działek 294/41; 294/12; 291/8,

Ulica Żeglarska stanowić będzie ciąg pieszo-jezdny o następujących parametrach:

- długość ulicy Żeglarskiej: 348,67 mb

- szerokość ciągu pieszo-jezdnego: 8,00 m
- długość ulicy Baśniowej: 89,00 mb
- szerokość jezdni: 6,00 m
- szerokość chodnika: 2,00 m
- chodnik dwustronny

Ulica Żeglarska i Baśniowa to drogi gminne klasy L, zlokalizowane wokół terenu zabudowy mieszkaniowej i mieszkaniowo-usługowej.

– dla ulicy Smoczej: numer działki 301/50,

Ulicę Smoczą stanowić będzie jezdnia wraz z dwustronnymi chodnikami o następujących parametrach:

- długość wraz z sięgaczami: 739,28 mb
- szerokość jezdni: 5,5 m
- szerokość chodnika: 2,0 m
- chodnik dwustronny

Ulica Smocza jest drogą gminną klasy L zlokalizowaną wokół terenu zabudowy mieszkaniowej i mieszkaniowo-usługowej.

Sieć kanalizacji deszczowej zlokalizowana będzie w pasie drogowym projektowanych ulic Żeglarskiej, Smoczej i fragmentach ulic Baśniowej i Młynarskiej. Ścieki opadowe z wyżej wymienionych ulic i chodników projektuje się odprowadzić do projektowanej kanalizacji deszczowej i po oczyszczeniu mechanicznym do rzeki Słupianki. Poza tym docelowo część projektowanej kanalizacji deszczowej będzie miała za zadanie odprowadzenie ścieków deszczowych z pasów drogowych tej części Słupna, które są wyodrębnione w planie miejscowym i które zakwalifikowano do tej zlewni tj. około 6,4 ha utwardzonej powierzchni dróg i chodników (w tym chodniki i ulica Smocza, Żeglarska i część Baśniowej). Sieć deszczowa dla całego zadania obejmuje działki: 294/41; 294/12; 291/8; 294/46; 294/49; 294/44; 298; 301/50; 301/48; 245/1; 281/1; 282/1; 282/2; 282/3; 287/4; 288/9; 288/37; 288/59; 288/5; 288/58; 289/3; 290; 292; 294/61; 296/18.

Planowana inwestycja obejmować będzie następującą powierzchnię:

Ulica Żeglarska

- powierzchnia ciągów pieszo-jezdnych: 2.789,36 m²

Na omawianym terenie obecnie znajduje się droga gruntowa o zmiennej szerokości od 3,5m do 5 m

Funkcja i sposób wykorzystania dotychczas zajmowanej powierzchni nie ulegnie zmianie.

Istniejący pas drogowy jest pokryty szatą roślinną w następującym stopniu: tereny na poboczu są pokryte w niewielkim stopniu trawą i chwastami. Na obecnym etapie projektowania dokumentacji technicznej określono, że 1 drzewo koliduje z przebiegiem projektowanej drogi na ul. Żeglarskiej oraz 8 drzew na ul. Baśniowej.

Ulica Smocza

- powierzchnia jezdni wraz z sięgaczami: 4 084,92 m²
- powierzchnia chodników: 2 346,92 m²

Na omawianym terenie obecnie znajduje się droga gruntowa o zmiennej szerokości od 3,5m do 5 m.

Funkcja i sposób wykorzystania dotychczas zajmowanej powierzchni nie ulegnie zmianie. Istniejący pas drogowy jest pokryty szatą roślinną w następującym stopniu: tereny na poboczu są pokryte

w niewielkim stopniu trawą i chwastami. Na obecnym etapie projektowania dokumentacji technicznej określono, że 10 drzew koliduje z przebiegiem projektowanej drogi.

Przebieg sieci kanalizacji deszczowej poza wyżej wymienionymi ulicami to:

- dalszy ciąg ulicy Żeglarskiej, która na razie nie będzie utwardzana,
- pasy drogowe wyodrębnione w planie miejscowym, które w tej chwili są polami uprawnymi lub drogami dojazdowymi do pól,
- pod drogą gminą (przecisk),
- teren zielony położony przy rzece Słupiance
- wylot (projektowany) do rzeki Słupianki.

Długość trasy sieci wodociągowej wyniesie ok. 89 mb, zaś przyłączy kanalizacji sanitarnej ok. 254 mb. Trasa, po której będą przebiegały projektowane sieci i przyłącza, usytuowana będzie w pasie granic terenu oznaczonego na załączonej mapie (pas drogowy).

Przewiduje się budowę drogi gminnej na ulicy Baśniowej i Żeglarskiej z zastosowaniem technologii:

- mechaniczne korytowanie gruntu do wymaganej dokumentacją głębokości i szerokości,
- wykonanie ciągu pieszo-jezdnego ul. Żeglarskiej składającego się z:
 - warstwy odsączającej z piasku grubości 20 cm,
 - podbudowy z kruszywa łamanego 0/31,5 mm, stabilizowanego mechanicznie grubości 25 cm
 - warstwy ścieralnej z polbruku o gr. 8 cm ułożonego na podsypce cementowo-piaskowej.
- wykonanie chodników na ulicy Baśniowej składających się z:
 - warstwy odsączającej z piasku o grubości 10 cm,
 - warstwy ścieralnej z polbruku o gr. 8 cm ułożonego na podsypce cementowo-piaskowej.
- wykonanie jezdni na ul. Baśniowej składającej się z:
 - warstwy odsączającej z piasku grubości 20 cm,
 - podbudowy z kruszywa łamanego 0/31,5 mm, stabilizowanego mechanicznie grubości 25 cm
 - warstwy wiążącej z betonu asfaltowego grubości 9 cm,
 - warstwy ścieralnej z mieszanki mineralno-asfaltowej grubości 5 cm.

Przewiduje się budowę drogi gminnej na ulicy Smoczej z zastosowaniem technologii:

- mechaniczne korytowanie gruntu do wymaganej dokumentacją głębokości i szerokości
- wykonanie jezdni składającej się z:
 - warstwy odsączającej z piasku grubości 20 cm,
 - podbudowy z kruszywa łamanego 0/31,5 mm, stabilizowanego mechanicznie grubości 25 cm
 - warstwy ścieralnej z polbruku o gr. 8 cm ułożonego na podsypce cementowo-piaskowej.
- wykonanie chodników składających się z:
 - warstwy odsączającej z piasku o grubości 10 cm,
 - warstwy ścieralnej z polbruku o gr. 8 cm ułożonego na podsypce cementowo-piaskowej.
- wykonanie kanalizacji deszczowej grawitacyjnej z rur tworzywowych PP ; PVC; o średnicach od \varnothing 200 mm do \varnothing 600 mm długości około $L = 1530$ m,
- wykonanie kanalizacji deszczowej ciśnieniowej z rur tworzywowych PE; o średnicy \varnothing 315 mm

długości około $L = 640$ m,

- wykonanie przepompowni ścieków i osadnika,
- wykonanie separatora substancji ropopochodnych,
- wykonanie robót ziemnych pod wodociąg i przyłącza kanalizacji sanitarnej z transportem na wysypisko,
- wykonanie podsypki piaskowej.
- ułożenie sieci wodociągowej i przyłączy kanalizacji sanitarnej,
- montaż studzienek rewizyjnych na posesjach,
- montaż armatury na sieci wodociągowej,
- zasypywanie wykopów piaskiem warstwami z zagęszczeniem.

Przewidywane ilości wykorzystywanej wody, surowców, materiałów, paliw oraz energii:

Ulica Żeglarska i Baśniowa

woda: ilość wykorzystywanej wody na cele technologiczne (w m³): brak,

surowce i materiały: żwir: ok. 1 000,00 m³,
 kruszywo łamane: ok. 980,00 m³,
 polbruk: ok. 300,00 m³,

paliwa: ilość wykorzystywanego paliwa Mg/rok: 0,23,

energia: zapotrzebowanie na energię [kW]/[MW]/m³/h: nie dotyczy.

Ulica Smocza

woda: ilość wykorzystywanej wody na cele technologiczne (w m³): 23m³ do płukania rurociągu,

surowce i materiały: żwir: ok. 2 000,00 m³,
 kruszywo łamane: ok. 1300,00 m³,
 mieszanki mineralno-asfaltowe: ok. 430,00 m³,
 polbruk: ok. 180,00 m³,

paliwa: ilość wykorzystywanego paliwa Mg/rok: 0,34,

energia: zapotrzebowanie na energię [kW]/[MW]/m³/h: nie dotyczy.

Kanalizacja deszczowa

woda: ilość wykorzystywanej wody na cele technologiczne (w m³): 360m³ do płukania rurociągów,

surowce i materiały: żwir: ok. 1 800,00 m³ - zasypka wykopów piaskiem i podsypka.

paliwa: ilość wykorzystywanego paliwa Mg/rok: nie dotyczy,

energia: zapotrzebowanie na energię [kW]/[MW]/m³/h : około 15kW/h,

Rozwiązania chroniące środowisko:

a) w zakresie ochrony przed hałasem:

- przewiduje się, że prace będą prowadzone w godzinach dziennych i w sposób nie powodujący nadmiernego zanieczyszczenia środowiska, głównie w zakresie hałasu, emisji pyłów i gazów do powietrza,
- ograniczeniu pracy sprzętu pracującego na budowie do niezbędnego minimum zapewniającego wykonanie zadania.

b) w zakresie ochrony przed zanieczyszczonym powietrzem:

- skanalizowanie wód deszczowych pozwoli na uniknięcie niszczenia gleby (wypłukiwanie próchnicy - ze względu na duże spadki terenu, powodujące, że przy obfitym deszczu tworzą się strumienie wody, która spływa z górnej części osiedla i rujnuje zieleń, glebę i małą architekturę),
- skanalizowanie wód deszczowych zbierze opady z utwardzonych nawierzchni,
- utrzymaniu istniejących krzewów i drzew rosnących poza liniami rozgraniczającymi drogi,
- zaprojektowano wykopy ręczne w pobliżu korzeni drzew, aby ich nie uszkodzić,
- wyłączaniu silników spalinowych podczas dłuższych postojów samochodów i sprzętu.

Jednakże ze względu na niewielki ruch na budowanych drogach, określany jako KR-2, znaczenie tego zagrożenia można ocenić jako nieistotne.

Rodzaje i przewidywane ilości wprowadzanych do środowiska substancji lub energii przy zastosowaniu rozwiązań chroniących środowisko:

a) etap realizacji przedsięwzięcia:

Charakterystyka źródeł emisji: źródłem emisji są samochody, maszyny i urządzenia pracujące podczas:

- korytowania podłoża gruntowego pod jezdnie i pobocza: samochody wywrotki, koparki,
- transportowania i układania warstw konstrukcyjnych: żwiru, kruszywa łamanego, mas mineralno-bitumicznych: samochody wywrotki, koparki, rozkładarki mas bitumicznych,
- zagęszczania warstw konstrukcyjnych: zagęszczarki spalinowe, walce samojezdne, ubijaki spalinowe,
- wykopy liniowe i obiektowe pod rurociągi, studzienki, separator, przepompownię: samochody wywrotki, koparko-ładowarka, spycharka gąsienicowa, samochody ciężarowe, zagęszczarki ubijaki spalinowe, żuraw samojezdny, beczkowóz, pompa głębinowa, zgrzewarki.

Ilość i rodzaje planowanych maszyn i urządzeń powodujących emisje: 4 samochody samowyladowawcze, 2 koparko-ładowarki, 2 równiarki, 2 zgarniarki samojezdne, 2 rozkładarki mas bitumicznych, spycharka gąsienicowa, samochody ciężarowe, zagęszczarki ubijaki spalinowe, żuraw samojezdny, beczkowóz, pompa głębinowa, zgrzewarki

° Emisje spalin do powietrza:

- źródłem będą maszyny i urządzenia w trakcie pracy,
- wielkość emisji powinna mieścić się na poziomie dopuszczalnym dla danego pojazdu czy maszyny,
- pojazdy i maszyny powinny posiadać ważne dokumenty badań technicznych dopuszczające do ruchu,
- zasięg oddziaływania powinien być ograniczony do granicy pasa drogowego i miejsca wydzielonego dla danych robót.

° Emisja hałasu:

- źródłem będą w/w maszyny i urządzenia,
- wielkość emisji powinna mieścić się na poziomie dopuszczalnym dla danego pojazdu czy

maszyny,

- pojazdy i maszyny powinny posiadać ważne dokumenty badań technicznych dopuszczające do ruchu,
 - zasięg oddziaływania powinien być ograniczony do granicy pasa drogowego i miejsca wydzielonego dla danych robót.
- Emisje energii takich jak: ciepło, wibracje, pola elektromagnetyczne:
 - źródło: energia cieplna od silników, urządzeń i maszyn w trakcie pracy,
 - ilość znikoma, zasięg miejscowy.
 - Ilość i sposób odprowadzania ścieków komunalnych (sposób oczyszczania ścieków, stopień oczyszczenia, odbiornik ścieków, itp.) brak ścieków komunalnych
 - Ilość i sposób odprowadzenia wód opadowych:
 - wody opadowe odprowadzane będą do kanalizacji deszczowej przez kratki ściekowe z osadnikami,
 - ilość wód opadowych przy dwuletnim 10 min. deszczu wyniesie 55,6 dm³/s, natomiast przy deszczu nawalnym 481 dm³/s,
 - ilość odprowadzenia wód opadowych z wykopów będzie zależała od chłonności gruntu i intensywności deszczu.

Przy dużym deszczu prace będą przerwane, a później wodę z wykopów przewiduje się przepompować do rowu przydrożnego lub do studzienki wcześniej wykonanego odcinka kanalizacji deszczowej. Ścieki opadowe projektuje się odprowadzić do kanalizacji deszczowej i po oczyszczeniu mechanicznym na separatorze substancji ropopochodnych z wbudowanym by-passem z osadnikiem o przepustowości nominalnej 60 dm³/s maksymalnej 600 dm³/s do rzeki Słupianki. Wstępne oczyszczanie przewiduje się w studzienkach ściekowych, które zaprojektuje się z osadnikiem. Przedsięwzięcie nie będzie oddziaływać na stosunki wodne.

Rodzaj, przewidywane ilości i sposób postępowania z odpadami (w tym z nadmiarowymi masami ziemnymi z wykopów i odpadami niebezpiecznymi):

- gleba i ziemia w tym kamienie nie zawierające substancji niebezpiecznych – odpady powstające w trakcie korytowania gruntu pod drogę: Mg 200 Kod 17 05 03,
- zmieszane odpady z betonu ,gruzu i inne nie zawierające substancji niebezpiecznych - odpady pozostające po budowie: Mg 15 Kod 17 01 07,
- przewiduje się, że produkowane odpady (takie jak ścinki rur, uszkodzone elementy oraz inne rodzaje odpadów kod 17 09 04 w ilości ok. 0,01 Mg) na budowie będą zbierane i wywożone na składowisko, lub przekazane w pierwszej kolejności do odzysku,
- odpad w postaci ziemi w ilości 1800 Mg (przy kanalizacji deszczowej) kod 17 05 04, 17 09 04,
- zmieszane odpady z budowy, remontów i demontażu inne niż wymienione w 17 09 01, 17 09 02 i 17 09 03,
- 17 05 04: gleba i ziemia, w tym kamienie, inne niż wymienione w 17 05 03,
- 17 02 03: tworzywa sztuczne,
- 19 08 02: zawartość piaskowników – przy studzienkach odwodnieniowych.

Nadmiar mas ziemnych wywożony będzie w miejsce gdzie jest niedobór gruntu, wskazane przez

Urząd Gminy Słupno lub na składowisko.

b) etap eksploatacji przedsięwzięcia

- Emisje do powietrza
 - źródło emisji: pojazdy mechaniczne poruszające się po drodze: maszyny rolnicze, samochody, motocykle,
 - kategoria natężenia ruchu KR-2,
 - ilość emisji znikoma.
- Emisje hałasu:
 - źródło emisji: pojazdy mechaniczne poruszające się po drodze takie jak: maszyny rolnicze, samochody, motocykle,
 - kategoria natężenia ruchu KR-2,
 - ilość emisji znikoma
- Oddziaływanie na stosunki wodne – w tym na tworzenie leja depresyjnego: nie występuje
- Ilość i sposób odprowadzenia wód opadowych, w tym z zanieczyszczonych powierzchni utwardzonych – dróg, parkingów itp.

Ponieważ projektowana droga jest drogą gminną klasy L wody opadowe odprowadzane będą bez oczyszczania do kanalizacji deszczowej, którą będą transportowane i po oczyszczeniu mechanicznym na osadniku i separatorze będą odprowadzone do rzeki Słupianki.

Przedsięwzięcie nie będzie trans granicznie oddziaływać na środowisko.

Planowana inwestycja znajduje się w granicach Nadwiślańskiego Obszaru Chronionego Krajobrazu. Najbliższy Obszar Natura 2000 znajduje się w odległości ok. 2 km od planowanego przedsięwzięcia.

Zgodnie z § 3 ust 1 pkt. 56 i 72 a rozporządzenia Rady Ministrów z dnia 9 listopada 2004r. w sprawie określenia rodzajów przedsięwzięć mogących znacząco oddziaływać na środowisko oraz szczegółowych uwarunkowań związanych z kwalifikowaniem przedsięwzięć do sporządzenia raportu o oddziaływaniu na środowisko (Dz. U. Nr 257, poz. 2573 z późn. zm.) planowana inwestycja zaliczana jest do przedsięwzięć mogących potencjalnie znacząco oddziaływać na środowisko, dla których obowiązek przeprowadzenia oceny oddziaływania na środowisko może zostać stwierdzony.

Biorąc pod uwagę uwarunkowania zawarte w art. 63 ust. 1 ustawy z dnia 3 października 2008r. o udostępnianiu informacji o środowisku i jego ochronie, udziale społeczeństwa w ochronie środowiska oraz o ocenach oddziaływania na środowisko (Dz. U. z 2008r. Nr 199, poz. 1227 z późn. zm.), dane w karcie informacyjnej, jak również stanowiska organów opiniujących postanowiono odstąpić od obowiązku przeprowadzenia oceny oddziaływania na środowisko dla przedsięwzięcia polegającego *na budowie ulicy Smoczej i Żeglarskiej w Słupnie wraz z siecią kanalizacji deszczowej z przyłączami (przyłącza tylko w granicach pasa drogowego), przepompownią ścieków deszczowych z przyłączem elektrycznym i wylotem ścieków do rzeki Słupianki oraz uzupełnieniem brakującego odcinka sieci wodociągowej i przyłączy kanalizacji sanitarnej do posesji w granicach pasa drogowego.*

Ww. przedsięwzięcie w niewielkim stopniu będzie oddziaływać na środowisko. Zwiększy bezpieczeństwo komunikacyjne. Inwestycja znajduje się w znacznej odległości od obszaru Natura 2000.

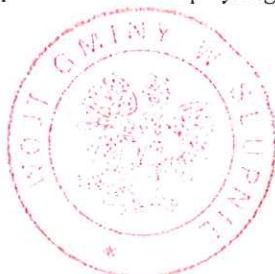
Wobec powyższego należało orzec jak w sentencji.

Pouczenie

Na niniejsze postanowienie nie przysługuje stronom zażalenie.

Otrzymują:

1. Pani Ewa Wawrzyńska
ul. Jesienna 5/15, 09 – 407 Płock,
2. Województwo Mazowieckie
Urząd Wojewódzki w Warszawie
Pl. Bankowy 3/5, 00 – 950 Warszawa,
3. Wojewódzki Zarząd Melioracji i Urządzeń Wodnych
w Warszawie Oddział w Płocku
ul. 1-go Maja 7B, 09 – 400 Płock,
4. Zarząd Dróg Powiatowych w Płocku
ul. Bielska 59, 09 – 400 Płock,
5. Parafia Rzymsko – Katolicka PW. Św. Marcina
ul. Kościelna 1, 09 – 472 Słupno,
6. P. Beata Zapotoczna,
7. P. Halina Gawłowska,
8. P. Jan Gawłowski,
9. P. Patryk Reszczyński,
10. P. Marta Rybicka,
11. Gmina Słupno,
12. a/a.



WÓJT
[Signature]
mgr Stefan Jakubowski

Do wiadomości:

1. Regionalny Dyrektor Ochrony Środowiska w Warszawie
00-015 Warszawa, ul. Henryka Sienkiewicza 3,
2. Regionalna Dyrekcja Ochrony Środowiska w Warszawie
Wydział Spraw Terenowych II w Płocku
ul. Kolegialna 15, 09 – 402 Płock,
3. Państwowy Powiatowy Inspektor Sanitarny
w Płocku, 09-402 Płock, ul. Kolegialna 20.

STAROSTA PŁOCKI
09-400 Płock
ul. Bielska 59

Nr sprawy ODGK-III-7442/619/10

Płock, dnia 21.07.2010 roku

OPINIA NR ODGK-III-7442/619/2010

koordynacji usytuowania projektu

Przedmiot uzgodnienia: **sieć wodociągowa, sieć kanalizacji deszczowej z przyłączami, przyłącza kanalizacji sanitarnej, ciąg pieszo-jezdny, jezdnia z obustronnym chodnikiem**

wnioskodawca: **„OutLine” Biuro Projektów i Grafiki Komputerowej
Iwona Watała
ul. Jesienna 5/15, 09-407 Płock**

inwestor: **Gmina Słupno**

wniosek z dnia: **16.07.2010r** znak: ---

data wpływu wniosku do zespołu: **19.07.2010r**

Na podstawie art. 27 ust 2 pkt. 1 ustawy z dnia 17.05.1989r. Prawo Geodezyjne i Kartograficzne (tj. Dz. U Nr 240 poz. 2027 z 2005r. z późniejszymi zmianami), §11 pkt. 1 Rozporządzenia Ministra Rozwoju Regionalnego i Budownictwa z dnia 05.04.2001 roku w sprawie geodezyjnej ewidencji sieci uzbrojenia terenu oraz zespołów uzgadniania dokumentacji projektowej (tj. Dz. U. Nr 38 poz. 455)

dokonyję pozytywnej koordynacji usytuowania projektu położonego w obrębie ewidencyjnym Słupno gmina Słupno

Za zgodność
z oryginałem

PROJEKTANT
inż. Henryka Kamińska
Upewnienie Nr 100-85

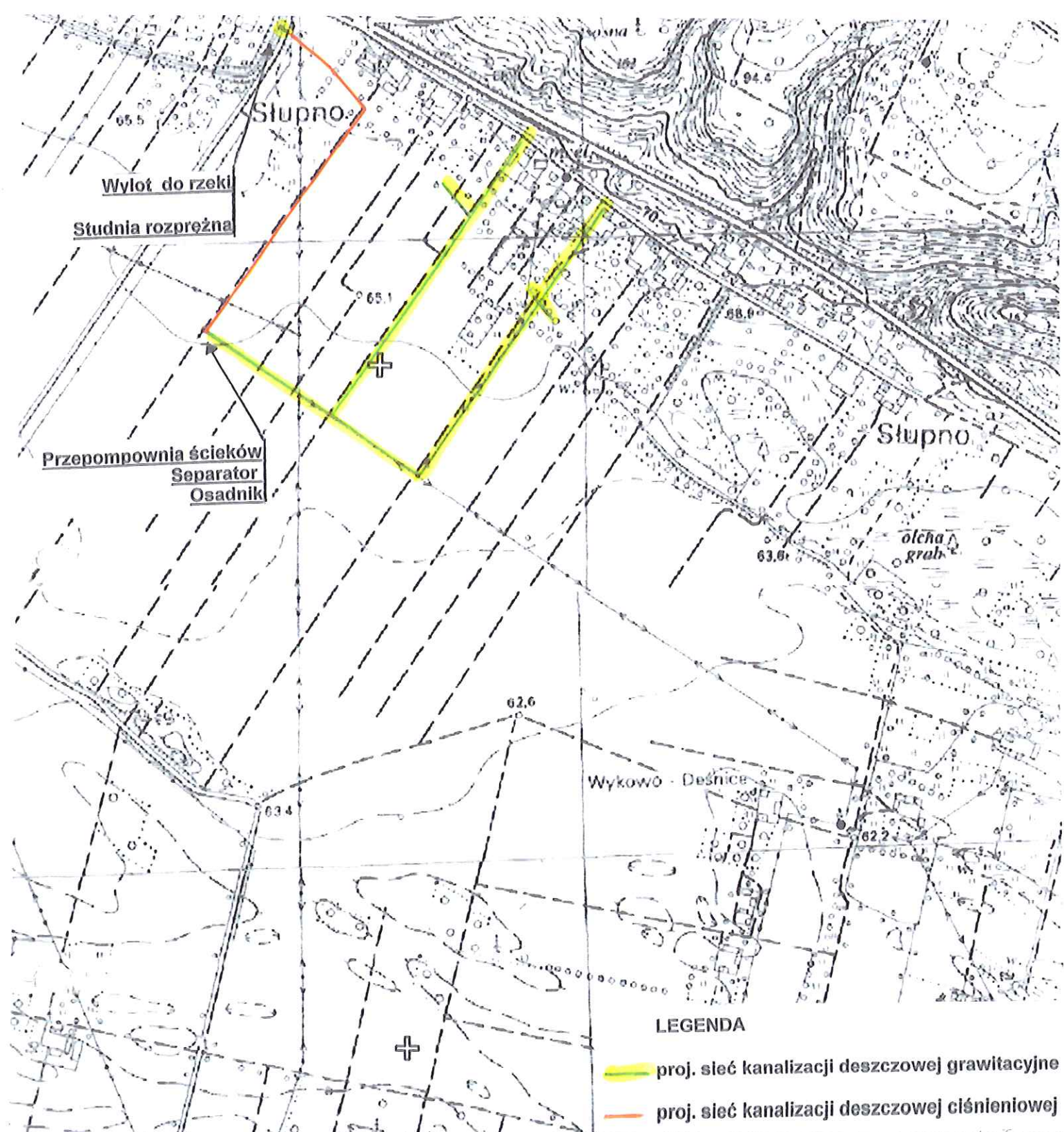
Strona 1 z 2

oryginał w projekcie branży drogowej 123

Uwagi i zalecenia:

1. Przypomina się wykonawcy o obowiązku ochrony punktów osnowy geodezyjnej art.15 i 48 ustawy z dnia 17.05.1989 roku Prawo geodezyjne i kartograficzne (tj. Dz. U. Nr 240 z 2005 r. poz. 2027 z późniejszymi zmianami).
2. Przypomina się inwestorowi o obowiązku zlecenia jednostkom uprawnionym do wykonania prac geodezyjnych wyznaczenia usytuowania obiektów budowlanych wymagających pozwolenia na budowę, a po zakończeniu ich budowy – dokonania geodezyjnych pomiarów powykonawczych i sporządzenia związanej z tym dokumentacji art.27 ustawy z dnia 17.05.1989 roku Prawo geodezyjne i kartograficzne (tj. Dz. U. Nr 240 z 2005 r. poz. 2027 z późniejszymi zmianami).
3. W przypadku konieczności wycinki drzew uzyskać zgodę właściwych służb.
4. Uzyskać warunki techniczne na sposób zabezpieczenia istniejącej sieci gazowej w miejscach zbliżeń i skrzyżowań w MOSD-RDG Płock ul. Łukasiewicza 19.
5. Uzyskać warunki techniczne na odprowadzenie ścieków deszczowych do rzeki Słupianki w WZM i UW Płock ul. 1-go Maja 7b.
6. Uzgodnienie zachowuje ważność przez okres 3 lat od dnia wydania opinii w sprawie uzgodnienia usytuowania projektowanych sieci uzbrojenia terenu - zgodnie z § 13 pkt 1 Rozporządzenia Ministra Rozwoju Regionalnego i Budownictwa z dnia 05.04.2001 roku w sprawie geodezyjnej ewidencji sieci uzbrojenia terenu oraz zespołów uzgadniania dokumentacji projektowej (tj. Dz. U. Nr 38 poz. 455).
7. Uzgodnienie traci ważność w przypadku, gdy inwestor albo organy administracji architektoniczno budowlanej lub nadzoru budowlanego powiadomią zespół o utracie ważności, zmianie lub uchyleniu decyzji o warunkach zabudowy i zagospodarowania terenu, zatwierdzeniu projektu budowlanego oraz pozwoleniu na budowę - zgodnie z § 13 pkt 2 w/w rozporządzenia.

: up. STAROSTY
 inż. Leszek Mijewski
 PRZEWODNICZĄCY
 ZESPOŁU UZGADNIANIA
 DOKUMENTACJI PROJEKTOWEJ



LEGENDA

- proj. sieć kanalizacji deszczowej grawitacyjnej
- proj. sieć kanalizacji deszczowej ciśnieniowej

FIRMA PROJEKTOWO-INWESTYCYJNA "HEKAM"			
Temat Budowa ulicy Żeglarskiej i Smoczej wraz z brakującą infrastrukturą Projekt budowlano - wykonawczy sieci kanalizacji deszczowej wraz z przyłączami			
Tytuł rysunku MAPA POGLĄDOWA			
Inwestor GMINA SŁUPNO 09-472 SŁUPNO UL. MISZEWSKA 8		Data 10.2010r	
Autor projektu inż. Henryka Kamińska upr. nr 100/85		Podpis 	Skala 1:
Wykonana inż. Magdalena Ciesielska		Podpis 	Nr rys. 1
Sprawdziła inż. Teresa Strzelecka upr. nr 82/94		Podpis 	