

**Sprawozdanie z działalności
Gminnego Ośrodka
Pomocy Społecznej w Słupnie
za 2011 rok**

1. Wstęp

Gminny Ośrodek Pomocy Społecznej w Słupnie działa zgodnie z przepisami obowiązującego prawa, a w szczególności:

- 1) ustawy z dnia 08 marca 1990 r. o samorządzie gminnym,
- 2) ustawy z dnia 27 sierpnia 2009 r. o finansach publicznych,
- 3) ustawy z dnia 29 września 1994 r. o rachunkowości,
- 4) ustawy z dnia 12 marca 2004r. r. o pomocy społecznej,
- 5) ustawy z dnia 19 sierpnia 1994 r. o ochronie zdrowia psychicznego,
- 6) ustawy z dnia 13 października 1998 r. o systemie ubezpieczeń społecznych,
- 7) ustawy z dnia 06 lutego 1997 r. o powszechnym ubezpieczeniu zdrowotnym,
- 8) ustawy z dnia 21 czerwca 2001 r. o dodatkach mieszkaniowych,
- 9) ustawy z dnia 27 sierpnia 2004 r. o świadczeniach opieki zdrowotnej finansowanych ze środków publicznych,
- 10) ustawy z dnia 28 listopada 2003 r. o świadczeniach rodzinnych,
- 11) ustawy z dnia 7 września 2007 r. o pomocy społecznej osobom uprawnionym do alimentów,
- 12) ustawy z dnia 7 września 2001 r. o systemie oświaty,
- 13) ustawy z dnia 13 października 1998 r. o systemie ubezpieczeń społecznych,
- 14) ustawy z dnia 29 sierpnia 1997 r. o ochronie danych osobowych,
- 15) ustawy z dnia 22 stycznia 1999 r. o ochronie informacji niejawnych,
- 16) ustawy z dnia 20 kwietnia 2004 r. o promocji zatrudnienia i instytucjach rynku pracy,
- 17) ustawy z dnia 29 lipca 2005 r. o przeciwdziałaniu narkomanii,
- 18) uchwały Nr 58/X/90 Rady Gminy w Słupnie, z dnia 30 kwietnia 1990 r. w sprawie utworzenia Gminnego Ośrodka Pomocy Społecznej w Słupnie,
- 19) statutu Ośrodka,
- 20) regulaminu organizacyjnego Ośrodka, zatwierdzanego przez Wójta Gminy.

Gminny Ośrodek Pomocy Społecznej w Słupnie realizował politykę społeczną gminy Słupno mającą na celu umożliwienie osobom i rodzinom przezwycięzenie trudnych sytuacji życiowych, których nie są one w stanie pokonać wykorzystując własne środki, możliwości i uprawnienia, zgodnie z ustawą o pomocy społecznej i podjętymi w tym zakresie uchwałami i zarządzeniami organów gminy.

- dożywianie dzieci,
- sprawienie pogrzebu, w tym osobom bezdomnym,
- kierowanie do domu pomocy społecznej i ponoszenie odpłatności za pobyt mieszkańca gminy w tym domu,
- pomoc osobom mającym trudności w przystosowaniu się do życia po zwolnieniu z zakładu karnego,
- sporządzanie sprawozdawczości oraz przekazywanie jej właściwemu wojewodzie, również w wersji elektronicznej, z zastosowaniem systemu informatycznego,
- utworzenie i utrzymywanie ośrodka pomocy społecznej, w tym zapewnienie środków na wynagrodzenia pracowników.
- przyznawanie i wypłacanie zasiłków stałych,
- opłacanie składek na ubezpieczenie zdrowotne określonych w przepisach o świadczeniach opieki zdrowotnej finansowanych ze środków publicznych.

Gminny Ośrodek Pomocy Społecznej w Słupnie w 2011 roku realizował następujące zadania zlecone przez Urząd Gminy w Słupnie:

- prowadzenie Punktu Konsultacyjnego Uzależnień dla osób uzależnionych i współuzależnionych z terenu Gminy Słupno,
- dodatki mieszkaniowe,
- świadczenia rodzinne,
- fundusz alimentacyjny,
- dłużnicy alimentacyjni,
- pomoc materialna dla uczniów – stypendia i zasiłki szkolne,
- zadania z zakresu kultury do dnia 30.06.2011 r.

Do zadań własnych z zakresu pomocy społecznej o charakterze obowiązkowym, realizowanych przez gminy zgodnie z ustawą z dnia 12 marca 2004 roku o pomocy społecznej (tekst jednolity Dz. U. z 2009 r. Nr 175 poz. 1362 z późn. zm.) w 2011 roku należało:

- opracowanie i realizacja gminnej strategii integracji rozwiązywania problemów społecznych ze szczególnym uwzględnieniem programów pomocy społecznej, profilaktyki i rozwiązywania problemów alkoholowych i innych, których celem jest integracja osób i rodzin z grup szczególnego ryzyka,
- sporządzanie bilansu potrzeb gminy w zakresie pomocy społecznej,
- udzielenie schronienia, zapewnienie posiłku oraz niezbędnego ubrania osobom tego pozbawionym,
- przyznawanie i wypłacanie zasiłków okresowych,
- przyznawanie i wypłacanie zasiłków celowych,
- przyznawanie i wypłacanie zasiłków celowych na pokrycie wydatków powstałych w wyniku zdarzenia losowego,
- przyznawanie i wypłacanie zasiłków celowych na pokrycie wydatków na świadczenia zdrowotne osobom bezdomnym oraz innym osobom nie mającym dochodu i możliwości otrzymania świadczeń na podstawie przepisów o powszechnym ubezpieczeniu w Narodowym Funduszu Zdrowia,
- przyznawanie zasiłków celowych w formie biletu kredytowanego,
- opłacanie składek na ubezpieczenia emerytalne i rentowe za osobę, która zrezygnuje z zatrudnienia w związku z koniecznością sprawowania bezpośredniej, osobistej opieki nad długotrwale, lub ciężko chorym członkiem rodziny oraz wspólnie nie zamieszkującymi matką, ojcem lub rodzeństwem,
- praca socjalna,
- organizowanie i świadczenie usług opiekuńczych, w tym specjalistycznych, w miejscu zamieszkania, z wyłączeniem specjalistycznych usług opiekuńczych dla osób z zaburzeniami psychicznymi,
- prowadzenie i zapewnienie miejsc w placówkach opiekuńczo -wychowawczych wsparcia dziennego lub mieszkaniach chronionych,
- tworzenie gminnego systemu profilaktyki i opieki nad dzieckiem i rodziną,

Ustawa z dnia 9 czerwca 2011 r. o wspieraniu rodziny i systemie pieczy zastępczej (Dz. U. Nr 149, poz. 887) **nałożyła na gminę nowe zadania** we wspieraniu rodzin biologicznych przeżywających trudności w wypełnianiu funkcji opiekuńczo-wychowawczych zamieszkujących na terenie gminy jak i w systemie pieczy zastępczej.

Ustawa o wspieraniu rodziny i systemie pieczy zastępczej określa zasady i formy wspierania rodzin z problemami opiekuńczo-wychowawczymi oraz reguły stosowania pieczy zastępczej. Zgodnie z nią, jeśli rodzice nie są w stanie zapewnić właściwej opieki i wychowania swoim dzieciom, pieczę zastępczą organizuje dla nich powiat. Natomiast, jeżeli rodzina ma trudności w wypełnianiu funkcji opiekuńczo-wykonawczych obowiązkiem gminy jest zapewnienie jej wsparcia.

Zadania wynikające z ustawy o wspieraniu rodziny i systemie pieczy zastępczej będzie realizował Gminny Ośrodek Pomocy Społecznej w Słupnie.

Nowe zadania dotyczące asysty rodzinnej:

- 1) opracowanie i realizacja planu pracy z rodziną we współpracy z członkami rodziny i w konsultacji z pracownikiem socjalnym, obejmującego zakres realizacji działań mających na celu przezwyciężenie trudnych sytuacji życiowych, a także zawierającego terminy ich realizacji i przewidywanie efekty,
- 2) opracowanie, we współpracy z członkami rodziny i koordynatorem rodzinnej pieczy zastępczej, planu pracy z rodziną, który jest skoordynowany z planem pomocy dziecku umieszczonemu w pieczy zastępczej,
- 3) udzielanie pomocy rodzinom w poprawie ich sytuacji życiowej, w tym w zdobywaniu umiejętności prawidłowego prowadzenia gospodarstwa domowego,
- 4) udzielanie pomocy rodzinom w rozwiązywaniu problemów socjalnych,
- 5) udzielanie pomocy rodzinom odnośnie otrzymania przez nie wsparcia specjalistycznego, m.in. psychologa, psychiatry, logopedy, doradcy zawodowego,
- 6) udzielanie pomocy rodzinom w rozwiązywaniu problemów wychowawczych z dziećmi,
- 7) wspieranie aktywności społecznej rodzin,
- 8) motywowanie członków rodzin do podnoszenia kwalifikacji zawodowych,
- 9) udzielanie pomocy w poszukiwaniu, podejmowaniu i utrzymywaniu pracy zarobkowej,
- 10) motywowanie do udziału w zajęciach grupowych dla rodziców, mających na celu kształtowanie prawidłowych wzorców rodzicielskich i umiejętności psychospołecznych,

- 11) udzielanie wsparcia dzieciom, w szczególności poprzez udział w zajęciach psychoedukacyjnych,
- 12) podejmowanie działań interwencyjnych i zaradczych w sytuacji zagrożenia bezpieczeństwa dzieci i rodzin,
- 13) prowadzenie indywidualnych konsultacji wychowawczych dla rodzin i dzieci,
- 14) prowadzenie dokumentacji dotyczącej pracy z rodziną,
- 15) dokonywanie okresowej oceny sytuacji rodziny, nie rzadziej niż co pół roku,
- 16) monitorowanie funkcjonowania rodziny po zakończeniu pracy z rodziną,
- 17) sporządzanie, na wniosek sądu, opinii o rodzinie i jej członkach,
- 18) współpraca z jednostkami administracji rządowej i samorządowej, właściwymi organizacjami pozarządowymi oraz innymi podmiotami i osobami specjalizującymi się w działaniach na rzecz dziecka i rodziny,
- 19) organizowanie dla rodzin spotkań (grupy wsparcia, grupy samopomocowe), mających na celu wymianę ich doświadczeń oraz zapobieganie izolacji.

Ogółem w 2011 roku dla Gminnego Ośrodka Pomocy Społecznej w Słupnie przyznane zostały środki finansowe w kwocie:

Plan	Wykonanie	%
4 599 943,52 zł.	4 293 727,32 zł.	93,34 %

w tym:

środki pozyskane w ramach Europejskiego Funduszu Społecznego na realizację projektów:

- „AKTYWNIJ PRZEZ ŻYCIE”	- plan – 118 557,14 zł.	wykonanie – 118 557,14 zł.	100 %
- „Wsi spokojna, wsi wesola”	- plan - 45 570,00 zł.	wykonanie – 45 570,00 zł.	100 %
- „Animator zmiany”	- plan – 16 320,00 zł.	wykonanie – 16 320,00 zł.	100 %
- „RAZEM w stronę integracji”	- plan – 43 980,00 zł.	wykonanie – 43 980,00 zł.	100 %
- „Innowacje – przedsiębiorczość – rozwój”	- plan – 100 080,00 zł.	wykonanie – 83 528,60 zł.	83,46 %
	-----	-----	
	324 507,14 zł.	307 955,74 zł.	94,90

Na realizację zadań zleconych w 2011 roku przyznane zostały środki finansowe w kwocie:

Plan	Wykonanie	%
1 923 299 zł.	1 922 944,50 zł.	99,98 %

w tym:

- Środowiskowy Dom Samopom.	- plan – 376 500,00 zł.	wykonanie – 376 500,00 zł.	100 %
- świadc. rodzin., fund. aliment.	- plan – 1 435 000,00 zł.	wykonanie – 1 434 839,30 zł.	99,99 %
- specjalist. usługi opiekuńcze	- plan – 97 940,00 zł.	wykonanie – 97 940,00 zł.	100 %
- składki zdrowotne – św. rodzin.	- plan - 4 259,00 zł.	wykonanie - 4 165,20 zł.	97,80 %
- skutki usuwania kłesk żywoł.	- plan - 4 000,00 zł.	wykonani - 4 000,00 zł.	100 %
- dodatki do świadc. pielęgn.	- plan 5 600,00 zł.	wykonanie - 5 500,00 zł.	98,21 %

Na realizację zadań własnych w 2011 r. przyznane zostały środki finansowe w kwocie:

Plan	Wykonanie	%
2 352 137,38 zł.	2 062 827,08 zł.	87,70 %

w tym:

	plan	wykonanie	%
• dotacje zewnętrzne – środki finansowe Wojewody	246 837,00 zł.	246 684,56 zł.	99,94
<hr/>			
- składki zdrowotne	5 460,00 zł.	5 408,52 zł.	99,06
- zasiłki stałe	69 172,00 zł.	69 071,04 zł.	99,85
- zasiłki okresowe	5 032,00 zł.	5 032,00 zł.	100,00
- GOPS	103 326,00 zł.	103 326,00 zł.	100,00
- dożywianie	60 188,00 zł.	60 188,00 zł.	100,00
- stypendia	3 659,00 zł.	3 659,00 zł.	100,00
<hr/>			
	plan	wykonanie	%
• środki własne gminy	2 105 300,38 zł.	1 816 142,52 zł.	86,27
<hr/>			
- przeciwdziałanie narkomanii -	11 325,00 zł.	10 587,00 zł.	93,48
- przeciwdziałanie alkoholizmowi -	16 278,28 zł.	16 278,28 zł.	100,00
- Środowiskowy Dom Samopomocy -	18 740,00 zł.	8 468,98 zł.	45,19
- św. rodzinne, fundusz alimentacyjny -	57 000,00 zł.	41 184,73 zł.	72,25
- zasiłki okresowe -	2 510,00 zł.	1 033,65 zł.	41,18
- zasiłki celowe -	41 041,50 zł.	32 573,68 zł.	79,37
- GOPS (utrzymanie ośrodka)	1 501 900,00 zł.	1 312 289,66 zł.	87,38
- usługi opiekuńcze -	59 865,00 zł.	52 348,53 zł.	87,44
- dożywianie -	29 500,00 zł.	18 194,68 zł.	61,68
- stypendia -	67 000,00 zł.	55 833,68 zł.	83,33
-specjalist. usługi opiek.	19 935,00 zł.	8 881,71 zł.	44,55
-prace społ. użyteczne	2 000,00 zł.	1 384,50 zł.	69,22
-DPS(pobyt w Domu Pomocy Społecznej)	60 000,00 zł.	44 894,76 zł.	74,82
-składki zdrowotne (zasiłki stałe)	1 600,00 zł.	1 352,13 zł.	84,51
-dodatki mieszkaniowe	5 000,00 zł.	4 254,68 zł.	85,09
-zasiłki stałe	18 500,00 zł.	17 267,76 zł.	93,34
-rozd.92109 kultura I-VI /2011	180 391,15 zł.	180 391,15 zł.	100,00
-rozd.92605 sport I-VI/2011	2 714,45 zł.	2 714,45 zł.	100,00
- pozostała działalność (85295)	10 000,00 zł.	6 208,51 zł.	62,09

Rozdział 85219 - Ośrodki Pomocy Społecznej – 2011r.

Na realizację zadań własnych przyznane zostały środki finansowe w kwocie ogółem:

Plan	Wykonanie	%
1 605 226,00 zł.	1 415 615,66 zł.	88,19 %

w tym:

- środki finansowe wojewody – plan 103 326,00 zł., wykonanie 103 326,00 zł., 100 %
- środki gminy – plan 1 501 900,00 zł., wykonanie 1 312 289,66 zł., 87,38 %

Środki te zostały wykorzystane na wynagrodzenie pracowników wraz z pochodnymi, dodatkowe wynagrodzenie roczne wraz z pochodnymi, wynagrodzenia z tytułu zawartych umów zlecenia, delegacje, utrzymanie Ośrodka Pomocy Społecznej: zakup materiałów biurowych, szkolenia pracowników, usługi telefoniczne, usługi pocztowe oraz komputerowe i inne, zakup sprzętu komputerowego, remonty bieżące i naprawy budynku, pomieszczeń biurowych, sprzętu oraz środków transportu.

Gminny Ośrodek Pomocy Społecznej w Słupnie jest ośrodkiem pomocy społecznej pracującym, metodą CAL-Centrum Aktywności Lokalnej, pozwalającą szerzej spojrzeć na problemy jednostki w kontekście z całym środowiskiem lokalnym.

Cele CAL:

- animowanie lokalnego rozwoju w oparciu o aktywność obywatelską,
- wspieranie społecznej, edukacyjnej aktywności środowisk lokalnych,
- rozwijanie uczestnictwa mieszkańców w życiu publicznym ze szczególnym uwzględnieniem grup marginalizowanych.

Z dniem 1 lipca 2011 r. Ośrodek przestał realizować zadania z zakresu kultury na podstawie Uchwały nr 45/VI/2011 Rady Gminy w Słupnie z dnia 27 kwietnia 2011r. w sprawie zmiany nazwy Gminnego Ośrodka Pomocy Społecznej i Kultury w Słupnie oraz nadania statutu Gminnemu Ośrodkowi Pomocy Społecznej w Słupnie.

Do zadań Działu Kultury wchodzącego do dnia 30 czerwca 2011 r. w skład struktury organizacyjnej Ośrodka należało prowadzenie spraw w zakresie kultury, sportu i rekreacji:

- 1) organizowanie imprez z zakresu kultury, kultury fizycznej, sportu i rekreacji,
- 2) edukacja kulturalna i wychowanie przez sztukę,
- 3) gromadzenie, dokumentowanie, tworzenie, ochrona i udostępnianie dóbr kultury,
- 4) tworzenie warunków dla rozwoju amatorskiego ruchu artystycznego oraz zainteresowania wiedzą i sztuką,
- 5) tworzenie warunków dla rozwoju folkloru, a także rękodzieła ludowego i artystycznego,
- 6) rozpoznawanie, rozbudzanie i zaspakajanie potrzeb oraz zainteresowań kulturalnych,
- 7) prowadzenie zajęć edukacyjnych i pozaszkolnych dla dzieci i młodzieży w celu wsparcia funkcji opiekuńczych rodziny, kształtowania postaw społecznie pożądanych i pomocy w prawidłowym rozwoju osobowości dzieci,
- 8) nadzór nad świetlicami wiejskim z terenu gminy Słupno.

2. Dział Świadczeń

a) ŚWIADCZENIA RODZINNE

Rozdział 85212 – Świadczenia Rodzinne – środki zewnętrzne

Plan	Wykonanie	%
1 492 000,00 zł.	1 476 024,03 zł.	98,93

w tym:

- środki wojewody: plan 1 435 000,00 zł., wykonanie 1 434 839,30 zł., 99,99 %
- środki wł. gminy: plan 57 000,00 zł., wykonanie 41 184,73 zł., 72,25 %

Zgodnie z ustawą z dnia 28 listopada 2003r. o świadczeniach rodzinnych (tekst jednolity Dz. U. z 2006 r. Nr 139 poz. 992 z późn. zm.) świadczeniami rodzinnymi są :

- zasiłek rodzinny oraz dodatki do zasiłku rodzinnego,
- świadczenia opiekuńcze : zasiłek pielęgnacyjny i świadczenie pielęgnacyjne,
- jednorazowa zapomoga z tytułu urodzenia się dziecka.

Podstawowym warunkiem korzystania ze świadczeń rodzinnych było nieprzekroczenie kwoty kryterium dochodowego, które wynosi : **504 zł.** na osobę w rodzinie lub w przypadku, gdy członkiem rodziny jest jedno dziecko legitymujące się orzeczeniem o niepełnosprawności lub orzeczeniem o znacznym lub umiarkowanym stopniu niepełnosprawności – **583 zł.** na osobę.

Wysokość miesięcznego zasiłku rodzinnego w 2011r. wynosiła:

- **68 zł.** na dziecko w wieku do ukończenia 5 roku życia
- **91 zł.** na dziecko w wieku powyżej 5 roku życia do ukończenia 18 roku życia
- **98 zł.** na dziecko powyżej 18 roku życia do ukończenia 24 roku życia.

Wysokość świadczeń rodzinnych na dzień 31.12.2011 r.:

- dodatek z tytułu urodzenia dziecka – 1000 zł.
- dodatek z tytułu opieki nad dzieckiem w okresie korzystania z urlopu wychowawczego – 400 zł. miesięcznie,

- dodatek z tytułu samotnego wychowywania dziecka :
170 zł. miesięcznie na dziecko, nie więcej jednak niż 340 zł. na wszystkie dzieci,
250 zł. miesięcznie na dziecko legitymujące się orzeczeniem o niepełnosprawności lub orzeczeniem o znacznym stopniu niepełnosprawności, nie więcej jednak niż 500 zł. na wszystkie dzieci,
- 80 zł. – dodatek z tytułu wielodzietności,
- 100 zł. – dodatek z tytułu rozpoczęcia roku szkolnego,
- 60 zł. - dodatek z tytułu kształcenia i rehabilitacji dziecka niepełnosprawnego na dziecko w wieku 0-5 lat,
- 80 zł. - dodatek z tytułu kształcenia i rehabilitacji dziecka niepełnosprawnego na dziecko w wieku 6-24 lata,
- 50 zł. - dodatek z tytułu podjęcia przez dziecko nauki poza miejscem zamieszkania
- 90 zł. - w przypadku podjęcia przez dziecko nauki poza miejscem zamieszkania i zamieszkania w internacie, bursie, na stacji,
- 153 zł. – zasiłek pielęgnacyjny,
- świadczenie pielęgnacyjne – 520 zł. miesięcznie.

W okresie od 01.01.2011 r. do 31.12.2011 r. przyznano ogółem 8 838 świadczeń rodzinnych o łącznej wartości 1 110 208 zł. w tym :

1. zasiłki rodzinne wraz z dodatkami – o łącznej kwocie 677 205 zł., co stanowi 7 166 świadczeń.

	Rodzaj świadczenia	Kwota świadczenia	Liczba świadczeń
1	Zasiłki rodzinne	401 421	4 631
2	Dodatki do zasiłków rodzinnych w tym z tytułu :	275 784	2 535
3	urodzenia dziecka	29 000	29
4	opieki nad dzieckiem w okresie korzystania z urlopu wychowawczego	56 014	145
5	samotnego wychowywania dziecka	37 080	212
6	kształcenia i rehabilitacji dziecka niepełnosprawnego :	20 860	268
7	kształcenia i rehabilitacji dziecka	1 740	29

	niepełnosprawnego do 5 roku życia		
8	kształcenia i rehabilitacji dziecka niepełnosprawnego powyżej 5 roku życia	19 120	239
9	podjęcia przez dziecko nauki poza miejszem zamieszkania:	41 050	809
10	na pokrycie wydatków związanych z zamieszkaniem w miejscowości, w której znajduje się szkoła	1 350	15
11	na pokrycie wydatków związanych z dojazdem do miejscowości, w której znajduje się szkoła	39 700	794
12	rozpoczęcia roku szkolnego	30 100	301
13	wychowywania dziecka w rodzinie wielodzietnej	61 680	771
14	Zasiłki rodzinne wraz z dodatkami	677 205	7 166

Należy zauważyć, że spośród osób otrzymujących zasiłek rodzinny – 12 ubiegało się o dodatek z tytułu samotnego wychowywania dziecka. Są to osoby samotne, spełniające ustawowe warunki przydzielenia w/w dodatku. Ilekroć w ustawie o świadczeniach rodzinnych jest mowa o osobie samotnie wychowującej dziecko oznacza to pannę, kawalera, wdowę, wdowca, osobę pozostającą w separacji orzeczonej prawomocnym wyrokiem sądu, osobę rozwiedzioną, chyba że wychowuje wspólnie co najmniej jedno dziecko z jego rodzicem.

2. świadczenia opiekuńcze – o łącznej wartości 364 003 zł., co stanowi 1 603 świadczenia w tym :

	Rodzaj świadczenia	Kwota świadczenia	Liczba świadczeń
1	Zasiłki pielęgnacyjne	195 228	1 276
2	Świadczenia pielęgnacyjne	168 775	327
3	Świadczenia opiekuńcze	364 003	1 603

3. jednorazowa zapomoga z tytułu urodzenia dziecka w wysokości 1000 zł. dla każdej rodziny niezależnie od dochodu – w okresie od 01.01.2011 r. do 31.12.2011 r. wypłacono 69 świadczeń o łącznej wartości 69 000 zł.

W roku 2011 z pomocy w postaci świadczeń rodzinnych skorzystało około 380 rodzin, w tym świadczenia pielęgnacyjne otrzymały 33 rodziny, a zasiłki pielęgnacyjne 110 rodzin.

Opłacono 217 składek na ubezpieczenie emerytalne i rentowe (23 osoby pobierające świadczenie pielęgnacyjne) w kwocie 28 795,94 zł. oraz 89 składek na ubezpieczenie zdrowotne w kwocie 4 165,20 zł.

Ogółem suma składek wyniosła 32 961 zł.

ANALIZA ŚWIADCZEŃ RODZINNYCH

Rodzaj świadczenia	Liczba świadczeń	Łączny koszt	Procentowy udział wszystkich świadczeń
Zasiłek rodzinny	4 631	401 421 zł	36
Dodatki do zasiłków rodzinnych	2 535	275 784 zł	25
Zasiłki pielęgnacyjne	1 276	195 228 zł	18
Świadczenia pielęgnacyjne	327	168 775 zł	15
Jednorazowa zapomoga z tytułu urodzenia się dziecka	69	69 000 zł	6

Powyższe świadczenia koncentrowały się na udzielaniu pomocy rodzinom o niskich dochodach i wiązą udzielaną pomoc z pełnieniem przez rodzinę określonych funkcji.

Wśród osób korzystających ze świadczeń rodzinnych w GOPS w Słupnie rodziny niepełne stanowią 12 rodzin. Około 25% środowisk korzystających z pomocy w roku 2011, to rodziny wielodzietne (czyli rodzice z trojgiem lub większą liczbą dzieci). Rodziny były dotknięte problemami bezrobocia, ubóstwa, przemocy, uzależnień i niepełnosprawności.

Dzięki powyższym świadczeniom dodatkową pomoc zyskały rodziny znajdujące się w trudnej sytuacji – rodziny niepełne o niskich dochodach. Wsparcie uzyskały również rodziny wielodzietne, a także rodziny z dzieckiem niepełnosprawnym o niskich dochodach.

W wielu przypadkach rodziny korzystające ze świadczeń rodzinnych nie miały żadnego źródła dochodu, a udzielana pomoc była dla nich niejednokrotnie jedynym źródłem utrzymania.

Informacje statystyczne :

L.p.	Wyszczególnienie	Stan na dzień 31.12.2011r.
1.	<i>Liczba rodzin pobierających świadczenia rodzinne</i>	268
2.	Liczba rodzin pobierających zasiłek rodzinny, w tym :	195
2.1	na 1 dziecko	73
2.2	na 2 dzieci	80
2.3	na 3 dzieci	29
2.4	na 4 dzieci	13

W ramach świadczeń rodzinnych wydano w 2011 r. :

- 460 decyzji przyznających świadczenia,
- 35 decyzji odmownych.

ANALIZA ŚWIADCZEŃ RODZINNYCH W LATACH 2007-2011

Rodzaj świadczenia	Liczba świadczeń w latach :				
	2007	2008	2009	2010	2011
Zasiłek rodzinny	7 341	6 676	5 566	4 936	4 631
Dodatki do zasiłków rodzinnych	3 725	3 281	2 968	2 659	2 535
Zasiłki pielęgnacyjne	919	1 048	1 230	1 257	1 276
Świadczenia pielęgnacyjne	157	156	145	210	327
Jednorazowa zapomoga z tytułu urodzenia się dziecka	63	74	51	69	69

Rozdział 85295 § 2010 - Rządowy Program Wspierania Osób Pobierających Świadczenie Pielęgnacyjne

- Dodatek w wysokości 100 zł do świadczenia pielęgnacyjnego wypłacanego w miesiącu listopadzie i grudniu 2011r.

Plan	Wykonanie	%
5 600,00 zł.	5 500,00 zł	98,21

Na podstawie uchwały Rady Ministrów z dnia 27 września 2011r. w sprawie ustanowienia rządowego programu wspierania osób pobierających świadczenie pielęgnacyjne w okresie od dnia 1 listopada do 31 grudnia 2011r. realizowany był rządowy program wspierania osób pobierających świadczenie pielęgnacyjne.

Realizacja programu polegała na udzieleniu pomocy finansowej osobie pobierającej świadczenie pielęgnacyjne w wysokości 100 zł. Pomoc była przyznawana zgodnie z przepisami Rozporządzenia Rady Ministrów z dnia 4 października 2011r. w sprawie szczegółowych warunków realizacji rządowego programu wspierania osób pobierających świadczenia pielęgnacyjne (Dz. U. Nr 212 poz. 1262).

Prawo do pomocy przysługiwało osobie mającej ustalone za miesiąc listopad lub grudzień 2011r. prawo do świadczenia pielęgnacyjnego na podstawie ustawy o świadczeniach rodzinnych. Pomoc udzielana była na wniosek złożony w terminie do dnia 31 października 2011r. a w przypadku gdy świadczenie pielęgnacyjne przyznane było po tym dniu w terminie 7 dni od dnia, w którym decyzja o przyznaniu świadczenia pielęgnacyjnego stała się ostateczna.

Liczba osób uprawnionych do pobierania dodatku do świadczenia pielęgnacyjnego	Liczba przyznanych świadczeń	Kwota wypłaconych świadczeń
28	55	5 500,00 zł

Liczba wydanych decyzji – 29, w tym 1 decyzja odmowna.

b) ŚWIADCZENIA Z FUNDUSZU ALIMENTACYJNEGO

Rozdział 85212 – Fundusz alimentacyjny

Od dnia 01.10.2008r. GOPS w Słupnie realizuje zadanie - przyznawanie i wypłacanie świadczeń z funduszu alimentacyjnego i prowadzenie postępowania wobec dłużników alimentacyjnych na podstawie ustawy z dnia 7 września 2007r. o pomocy osobom uprawnionym do alimentów (tekst jednolity Dz. U. z 2009r, Nr 1, poz. 7, z późn. zm.).

W związku z w/w ustawą świadczenia z Funduszu alimentacyjnego przysługują osobom:

- do ukończenia 18 roku życia,
- do ukończenia 25 roku życia, jeśli osoba ta uczy się w szkole lub szkole wyższej,
- w przypadku posiadania orzeczenia o znacznym stopniu niepełnosprawności - bezterminowo.

W związku z w/w ustawą świadczenia z Funduszu alimentacyjnego przysługują osobom:

- do ukończenia 18 roku życia,
- do ukończenia 25 roku życia, jeśli osoba ta uczy się w szkole lub szkole wyższej,
- w przypadku posiadania orzeczenia o znacznym stopniu niepełnosprawności – bezterminowo.

Kryterium dochodowe przyznania świadczeń z funduszu alimentacyjnego stanowiła kwota 725 zł netto miesięcznie na osobę w rodzinie.

Świadczenia z funduszu alimentacyjnego przysługiwały w kwocie bieżąco zasądzonych alimentów, ale nie więcej niż 500 zł na każde z uprawnionych do alimentów dzieci.

W ramach funduszu alimentacyjnego wydano łącznie 61 decyzji w tym :

- 54 decyzje przyznające świadczenia;
- 7 decyzji odmownych.

W okresie od 01.01.2011r. do 31.12.2011r. przyznano ogółem 756 świadczeń z funduszu alimentacyjnego o łącznej wartości 254 204,00 zł.

**ANALIZA ŚWIADCZEŃ PRYZNANYCH Z FUNDUSZU ALIMENTACYJNEGO
W OKRESIE OD 01.10.2008 r. DO 31.12.2011 r.**

Wyplacone świadczenia z funduszu alimentacyjnego, z tego na osobę uprawnioną w wieku:	Liczba świadczeń w latach :			
	2008	2009	2010	2011
0-17 lat	147	525	526	548
18-24 lat	24	140	175	208
25 lat i więcej	0	0	0	0

Wyplacone świadczenia z funduszu alimentacyjnego, z tego na osobę uprawnioną w wieku:	Kwota świadczeń w latach :			
	2008	2009	2010	2011
0-17 lat	42 470	167 131	167 950	181 694
18-24 lat	8 120	44 320	59 890	72 510
25 lat i więcej	0	0	0	0

**ANALIZA KWOT ZWRACANYCH PRZEZ DŁUŻNIKÓW ALIMENTACYJNYCH
Z TYTUŁU WYPŁACONYCH ŚWIADCZEŃ Z FUNDUSZU ALIMENTACYJNEGO W
OKRESIE OD 01.10.2008 r. DO 31.12.2011 r. (nienarastająco)**

Kwoty zwrócone przez dłużników alimentacyjnych z tytułu wypłaconych świadczeń z Funduszu alimentacyjnego				
w latach	2008	2009	2010	2011
w tym:	Stan na dzień 31.12.2008r.	Stan na dzień 31.12.2009r.	Stan na dzień 31.12.2010r.	Stan na dzień 31.12.2011r.
przekazane na dochody budżetu państwa.	4 304,71 zł	13 887,12 zł	19 730,57 zł	46 732,79 zł
przekazane na dochody własne gminy dłużnika	1 332,57 zł	4 146,42 zł	5 311,73 zł	10 441,13 zł
przekazane na dochody własne gminy wierzyciela	1 399,37 zł	4 392,03 zł	5 629,64 zł	12 220,92 zł
RAZEM	7 036,65 zł	22 425,57 zł	30 671,94 zł	69 394,84 zł

**ANALIZA KWOT ZWRACANYCH PRZEZ DŁUŻNIKÓW ALIMENTACYJNYCH
Z TYTUŁU WYPŁACONYCH ŚWIADCZEŃ Z FUNDUSZU ALIMENTACYJNEGO W
OKRESIE OD 01.10.2008 r. DO 31.12.2011 r. (narastająco)**

Kwoty zwrócone przez dłużników alimentacyjnych z tytułu wypłaconych świadczeń z Funduszu alimentacyjnego				
w latach:	2008	2009	2010	2011
w tym:	Stan na dzień 31.12.2008r.	Stan na dzień 31.12.2009r.	Stan na dzień 31.12.2010r.	Stan na dzień 31.12.2011r.
przekazane na dochody budżetu państwa.	4 304,71 zł	18 191,83 zł	37 922,40 zł	84 655,19 zł
przekazane na dochody własne gminy dłużnika	1 332,57 zł	5 478,99 zł	10 790,72 zł	21 231,85 zł
przekazane na dochody własne gminy wierzyciela	1 399,37 zł	5 791,40 zł	11 421,04 zł	23 641,96 zł
RAZEM	7 036,65 zł	29 462,22 zł	60 134,16 zł	129 529,00 zł

Dochody własne gminy Słupno z tytułu świadczeń z funduszu alimentacyjnego zwróconych przez dłużników alimentacyjnych w okresie od 01.01.2011 r. do 31.12.2011 r. – **20 061 zł**

Dochody własne gmin z tytułu świadczeń z funduszu alimentacyjnego zwróconych przez dłużników alimentacyjnych – kwota 20 061 zł w tym:	
Przekazane przez gminę na dochody własne	Przekazane przez inne gminy
15 430 zł	4 631 zł

Dochody własne gminy Słupno z tytułu świadczeń z funduszu alimentacyjnego zwróconych przez dłużników alimentacyjnych w okresie :

- od 01.10.2008 r. do 31.12.2011 r. – **27 528,77 zł**

Informacje na temat osób korzystających ze świadczeń z funduszu alimentacyjnego :

L.p.	Wyszczególnienie	Stan na dzień 31.12.2011r.
1.	Liczba rodzin, w których pobierane są świadczenia z funduszu alimentacyjnego z tego :	42
1.1	- z 1 osobą uprawnioną	30
1.2	- z 2 osobami uprawnionymi	8
1.3	- z 3 osobami uprawnionymi	3
1.4	- z 4 osobami uprawnionymi	1

L.p.	Wyszczególnienie	Stan na dzień 31.12.2011r.
1.	Liczba osób uprawnionych do świadczeń z funduszu alimentacyjnego, w stosunku do których zasądzone zostało świadczenie alimentacyjne, z tego w wysokości :	60
1.1	- do 100 zł	0
1.2	- od 100,01 do 200 zł	8
1.3	- od 200,01 do 300 zł	21
1.4	- od 300,01 do 400 zł	16
1.5	- od 400,01 do 500 zł	13
1.6	- od 500,01 do 700 zł	2
1.7	- od 700,01 do 900 zł	0
1.8	- od 900,01 zł	0

Opis systemu naliczania zwrotów w funduszu alimentacyjnym :

Organ właściwy wierzyciela przekazywał komornikowi sądowemu prowadzącemu postępowanie egzekucyjne decyzję przyznającą osobie uprawnionej świadczenia z funduszu alimentacyjnego. W oparciu o tę decyzję komornik sądowy przekazywał wyegzekwowane od dłużnika kwoty zaliczone na poczet alimentów organowi właściwemu wierzyciela do wysokości wypłaconych świadczeń z funduszu alimentacyjnego wraz z odsetkami. Odsetki były naliczane od pierwszego dnia następującego po dniu wypłaty świadczeń z funduszu alimentacyjnego, do dnia spłaty.

Podziału wyegzekwowanej od dłużnika kwoty komornik sądowy dokonywał w następujący sposób: w pierwszej kolejności zaliczał wyegzekwowane kwoty na poczet wypłaconych świadczeń z funduszu alimentacyjnego, potem na należności z tytułu wypłaconej zaliczki alimentacyjnej, następnie na należności wierzyciela alimentacyjnego – do ich całkowitego zaspokojenia a w ostatniej kolejności na należności likwidatora „starego” funduszu alimentacyjnego.

Kwotę otrzymaną od komornika organ właściwy dzielił zgodnie z zasadami określonymi w art. 27 ust. 4, ust. 5 ustawy o pomocy osobom uprawnionym do alimentów, przyjmując że 20% kwot należności stanowił dochód własny gminy wierzyciela, 20 % kwoty stanowił dochód własny gminy dłużnika, a pozostałe 60% tej kwoty oraz odsetki stanowią dochód budżetu państwa. Organ właściwy wierzyciela który nie jest jednocześnie organem właściwym dłużnika, przekazywał organowi właściwemu dłużnika 20% otrzymanej od komornika kwoty.

W przypadku gdy nie można było zidentyfikować organu właściwego dłużnika co oznacza, że nie było możliwe prowadzenie działań wobec dłużnika alimentacyjnego (np. w sytuacji gdy dłużnik alimentacyjny zamieszkuje za granicą, przebywa w zakładzie karnym lub nieznane jest miejsce jego zamieszkania), dochód z tytułu wyegzekwowanych od dłużnika środków, który przypadłby organowi właściwemu dłużnika, przekazywany był na dochód budżetu państwa.

Postępowanie wobec dłużnika alimentacyjnego

Na terenie Gminy Słupno na dzień 31.12.2011r. zamieszkuje 25 dłużników alimentacyjnych. Sześćdziesiąt osób z czterdziestu dwóch rodzin uprawnionych jest do pobierania świadczeń z funduszu alimentacyjnego. Tylko w 12 przypadkach jesteśmy jednocześnie organem właściwym wierzyciela i dłużnika alimentacyjnego. W 30 przypadkach wystąpiliśmy do innej gminy jako organu właściwego dłużnika z wnioskiem o podjęcie stosownych działań. Obecnie w zakładzie karnym przebywa 2 dłużników alimentacyjnych z terenu naszej gminy, gdzie brak jest możliwości aktywizacji.

Podjęcie działań wobec dłużnika alimentacyjnego zgodnie z w/w ustawą o pomocy osobom uprawnionym do alimentów odbywa się w dwóch trybach. Po pierwsze – w przypadku bezskuteczności egzekucji – na wniosek osoby uprawnionej do alimentów, po drugie – z urzędu – w przypadku przyznania osobie uprawnionej świadczenia z funduszu alimentacyjnego. Po otrzymaniu w/w wniosków organ właściwy dla dłużnika przeprowadza wywiad alimentacyjny, w celu ustalenia sytuacji rodzinnej, dochodowej i zawodowej dłużnika alimentacyjnego, a także jego stanu zdrowia oraz przyczyn niełożenia na utrzymanie osoby uprawnionej oraz odbiera od niego oświadczenie majątkowe.

Działania podejmowane przez organ wobec dłużnika zależą w głównej mierze od leżących po stronie dłużnika przyczyn niewywiązywania się z obowiązku alimentacji. W przypadku, gdy dłużnik alimentacyjny nie może wywiązać się ze swych zobowiązań z powodu braku zatrudnienia, zobowiązujemy dłużnika do zarejestrowania się jako bezrobotny albo poszukujący pracy i informujemy Powiatowy Urząd Pracy o potrzebie aktywizacji zawodowej dłużnika alimentacyjnego. Powyższe działania skierowaliśmy wobec 11 osób. Przekazujemy do Urzędu Gminy w Słupnie listę dłużników alimentacyjnych zainteresowanych podjęciem robót publicznych.

W przypadku trzech dłużników alimentacyjnych z powodu braku ustalenia adresu zamieszkania, Sąd ustanowił kuratora ds. doręczeń. W 2011 roku przeprowadzono z dłużnikami alimentacyjnymi 17 wywiadów alimentacyjnych i odebrano 17 oświadczeń majątkowych. W jedenastu przypadkach zwrócono się do komornika sądowego o ustalenie miejsca zamieszkania dłużnika alimentacyjnego.

Jeżeli dłużnik alimentacyjny uniemożliwia przeprowadzenie wywiadu alimentacyjnego lub odmówił:

- 1) złożenia oświadczenia majątkowego,
- 2) zarejestrowania się w powiatowym urzędzie pracy jako bezrobotny albo poszukujący pracy,
- 3) bez uzasadnionej przyczyny, w rozumieniu przepisów o promocji zatrudnienia i instytucjach rynku pracy, przyjęcia propozycji odpowiedniego zatrudnienia lub innej pracy zarobkowej, wykonywania prac społecznie użytecznych, prac interwencyjnych, robót publicznych, prac na zasadach robót publicznych albo udziału w szkoleniu, stażu lub przygotowaniu zawodowym dorosłych

jako organ właściwy dłużnika:

- składamy wniosek o ściganie dłużnika za przestępstwo określone w art. 209 § 1 ustawy z dnia 6 czerwca 1997 r. - Kodeks karny (Dz. U. Nr 88, poz. 553, z późn. zm.) oraz
- kierujemy wniosek do starosty o zatrzymanie prawa jazdy dłużnika alimentacyjnego.

W piętnastu przypadkach złożyliśmy wniosek o ściganie za przestępstwo określone w art. 209 § 1 ustawy z dnia 6 czerwca 1997r. – Kodeks karny oraz skierowaliśmy dwanaście wniosków do starosty o zatrzymanie prawa jazdy dłużnika alimentacyjnego. Wobec jednego dłużnika alimentacyjnego został wydany wyrok skazujący, w siedmiu przypadkach

Prokuratura wydała postanowienie o umorzeniu dochodzenia z powodu braku znamion czynu zabronionego określonego w ustawie – kodeks karny, w pozostałych siedmiu przypadkach toczy się postępowanie. Przepięstwo uporczywego uchylania się od obowiązku opieki poprzez nielożenie na utrzymanie, określone w art. 209 § 1 kodeksu karnego, zagrożone jest karą grzywny, karą ograniczenia wolności albo pozbawienia wolności do lat 2. Ściganie następuje na wniosek pokrzywdzonego, organu pomocy społecznej lub organu podejmującego działania wobec dłużnika alimentacyjnego. Jeżeli pokrzywdzonemu przyznano odpowiednie świadczenia wypłacane w przypadku bezskuteczności egzekucji alimentów, ściganie odbywa się z urzędu. Niestety większość postępowań prowadzonych w takich sprawach kończy się umorzeniem lub zawieszeniem postępowania przez prokuraturę lub w ogóle odmową wszczęcia postępowania. Jedną z przyczyn umarzania postępowań jest brak elementu uporczywości ze strony dłużnika alimentacyjnego w uchylaniu się od obowiązku alimentacyjnego. W uzasadnieniach prokuratura wskazuje, iż zobowiązany do alimentacji jest osobą bezrobotną i z tego powodu nie wywiązuje się z obowiązku alimentacyjnego a w jego zachowaniu brak jest cech uporczywości. Ponadto często sam pozostaje w niedostatku, o czym świadczy sięganie przez dłużnika po pomoc społeczną.

Należy jednak zwrócić uwagę na fakt, że jakkolwiek interpretowany byłby art. 209 kodeksu karnego wśród zadań przewidzianych przez ustawę o pomocy osobom uprawnionym do alimentów dla organu właściwego dłużnika nie ma obowiązku udowadniania przez ten organ znamienia uporczywości. Wielu dłużników alimentacyjnych żyje na skraju minimum socjalnego, jednakże w wielu przypadkach faktem jest, że nie robią oni nic aby zmienić ten stan rzeczy. Przeprowadzenie wywiadu alimentacyjnego i odebranie od dłużnika alimentacyjnego oświadczenia majątkowego ma na celu poprawę skuteczności egzekucji świadczeń alimentacyjnych a także ustalenie przyczyn nielożenia na utrzymanie najbliższych. Pierwszym krokiem jest rejestracja w Urzędzie Pracy, gdzie organ ma możliwość aktywizowania zawodowo dłużników, przekwalifikowania, zapewnienia udziału w różnego rodzaju kursach i szkoleniach oraz zapewnienie ubezpieczenia zdrowotnego. Jednakże jeżeli dłużnik odmawia współpracy z organem, ten wobec braku działań ze strony prokuratury, nie ma wystarczająco skutecznych narzędzi do mobilizowania dłużnika. Problem stanowią również wierzyciele, którzy we wnioskach o ustalenie prawa do świadczeń z funduszu alimentacyjnego wskazują niezgodnie z prawdą, że nic nie wiedzą o dłużnikach, że dłużnicy nie kontaktują się z dziećmi od dłuższego czasu, że nie łożą na ich utrzymanie; wezwani na policję czy do prokuratury – składają natomiast zeznania, które znacznie różnią się od tych zawartych we wnioskach. Wielu wierzycielom zależy na tym aby nie zaszkodzić dłużnikowi.

Są i takie rodziny dla których uzyskanie świadczeń z funduszu alimentacyjnego stanowi sposób na zdobycie w miarę stałego i pewnego źródła utrzymania. Okazuje się bowiem, że pomimo wcześniej zasądzonych alimentów ze związku dłużnika i wierzyciela rodzą się kolejne dzieci; również one mają ustalone alimenty na podstawie ugody zawieranej przed sądem. Niestety organ wobec zasądzonych alimentów, bezskutecznej egzekucji i dochodu nieprzekraczającego kryterium dochodowego, jest bezsilny w takich sytuacjach.

Zgodnie z w/w ustawą o pomocy osobom uprawnionym do alimentów i art. 7 ust. 1 pkt. 22, ust 2a ustawy z dnia 14 lutego 2003r. o udostępnianiu informacji gospodarczych (Dz. U. z 2004r. Nr 50, poz. 424 z późn. zm.), dłużnicy alimentacyjni, których zaległości w regulowaniu należności alimentacyjnych wynoszą ponad 6 miesięcy zostali zgłoszeni do InfoMonitora Biuro Informacji Gospodarczej SA. W 2011r. do Biura Informacji Gospodarczej zgłoszonych zostało 40 dłużników alimentacyjnych.

Jako organ właściwy wierzyciela wydajemy, po zakończeniu okresu świadczeniowego lub po uchyleniu decyzji w sprawie przyznania świadczeń z funduszu alimentacyjnego, decyzję administracyjną w sprawie zwrotu przez dłużnika alimentacyjnego należności z tytułu otrzymanych przez osobę uprawnioną świadczeń z funduszu alimentacyjnego. Należności te podlegają ściągnięciu w trybie przepisów ustawy z dnia 17 czerwca 1966 r. o postępowaniu egzekucyjnym w administracji. W przypadku nieuiszczenia przez dłużnika należności w terminie określonym powyższą decyzją, wystawiamy upomnienia o zwrocie w/w należności oraz sporządzamy tytuły wykonawcze i przekazujemy je do administracyjnego organu egzekucyjnego (naczelnik urzędu skarbowego) w celu wszczęcia na jego podstawie egzekucji administracyjnej. Egzekucja pozostałych zobowiązań alimentacyjnych dłużnika tj. należności powstałych z tytułu wypłaty zaliczek alimentacyjnych, należności wierzyciela alimentacyjnego – do ich całkowitego zaspokojenia oraz należności likwidatora funduszu alimentacyjnego jest nadal prowadzona przez komornika sądowego.

W przypadku gdy dłużnik posiada zadłużenie z tytułu świadczeń z funduszu alimentacyjnego wypłaconych przez dwa lub więcej okresy świadczeniowe, organ właściwy wierzyciela powinien zaliczyć przekazane przez komornika lub administracyjny organ egzekucyjny kwoty na poczet najwcześniej wymagalnych należności z tego tytułu. I tak pięciu dłużników alimentacyjnych za pośrednictwem wpłat od komornika sądowego dokonało spłaty zadłużenia z tytułu wypłaconych świadczeń z funduszu alimentacyjnego w okresie zasiłkowym

2008/2009, oraz czterech w okresie zasiłkowym 2009/2010. Trzech dłużników alimentacyjnych dokonało całkowitej spłaty zadłużenia z tytułu wypłaconych świadczeń z funduszu alimentacyjnego.

W przypadku jednego dłużnika alimentacyjnego została wszczęta egzekucja z majątku dłużnika.

Zgodnie ze stosownymi przepisami w tym zakresie – świadczenia z funduszu alimentacyjnego przysługują w wysokości bieżąco ustalonych alimentów, nie wyższej niż 500 zł na osobę. Obecnie coraz więcej osób uprawnionych jest do tej maksymalnej kwoty. Przeciętnie w jednej rodzinie są 3 osoby uprawnione do alimentów, wobec powyższego miesięcznie jest to kwota 1500 zł. Minimalne wynagrodzenie wynosi obecnie 1386 zł brutto, a najniższa emerytura 728,18 zł brutto. Wśród dłużników są też osoby chore, niepełnosprawne, pobierające zasiłek stały z pomocy społecznej. Dla nich świadczenia te są jedynym źródłem utrzymania. Bez tych funduszy nie byłoby możliwości na zaspokojenie podstawowych potrzeb życiowych. Wobec powyższego ciężko jest wyegzekwować całość należności z tytułu wypłaty świadczeń z funduszu alimentacyjnego. Zaległości dłużników w większości przypadków sięgają jeszcze zaliczki alimentacyjnej i świadczeń wypłacanych na podstawie ustawy z 1974r. o funduszu alimentacyjnym.

Od czasu wprowadzenia ustawy z dnia 7 września 2007r. o pomocy osobom uprawnionym do alimentów tj. od 01.10.2008r. do dnia 31.12.2011r. wypłacono łącznie świadczenia z funduszu alimentacyjnego w kwocie 713 284,97 zł. Kwota pozostała do spłacenia przez dłużników alimentacyjnych na dzień 31.12.2011r. wynosi 592 622,44 zł plus odsetki w wysokości 109 272,93 zł.

Natomiast zadłużenie z tytułu wypłaconych zaliczek alimentacyjnych wynosi na dzień 31.12.2011 r. – 391 402,60 zł.

Zaliczka alimentacyjna

Zgodnie z art. 12 ust. 2 ustawy z dnia 22 kwietnia 2005r. o postępowaniu wobec dłużników alimentacyjnych oraz zaliczce alimentacyjnej – 50% wyegzekwowanych od dłużnika należności z tytułu wypłaconej zaliczki alimentacyjnej podlega zwrotowi do budżetu państwa, zaś pozostała ich część jest dochodem własnym gminy.

Likwidacja poprzednio funkcjonującego systemu wypłat poprzez wprowadzenie od października 2008 r. funduszu alimentacyjnego nie doprowadziła do poprawy sytuacji w tym zakresie. Podobnie jak w przypadku świadczeń z Funduszu realizowanego przez ZUS, następnie zaliczki alimentacyjnej od 2005r., wydatki na fundusz alimentacyjny finansowane były niemal w całości ze środków budżetu państwa, stając się stałymi elementami pomocy społecznej dla uprawnionych do alimentacji.

c) Rozdział 85213 – Składki na ubezpieczenia zdrowotne

Plan	Wykonanie	%
11 319,00 zł.	10 925,85 zł.	96,53

w tym:

- zad. zlecone śr. wojewody: plan 4 259,00 zł. , wykonanie 4 165,20 zł., 97,80 %
- zadania wł. gminy (ze śr. wojewody): plan 5 460,00 zł., wykonanie 5.408,52 zł., 99,06 %
- śr. własne gminy: plan 1600,00 zł., wykonanie 1 352,13 zł., 84,51 %

W 2011 r. opłacono 193 składki za 21 osób pobierających zasiłek stały, na łączną kwotę 5 408,52 zł (w tym : środki Wojewody – 4967,85 zł i środki własne – 440,67 zł.

Ponadto za 9 świadczeniobiorców otrzymujących świadczenie pielęgnacyjne opłacono 89 składek zdrowotnych na łączną kwotę 28 795,94 zł.

d) Rozdział 85214 - Zasiłki i pomoc w naturze

Plan	Wykonanie	%
48 583,50 zł.	38 639,33 zł	79,53 %

- zadania wł. gminy - ze śr. wojewody: plan 5 032,00 zł., wykonanie 5.032,00 zł., 100 %
- śr. własne gminy: plan 43 551,50 zł., wykonanie 33 607,33 zł., 77,17 %

1. **Zadania zlecone** – pomocą objęto 25 rodzin (46 osób w rodzinie).
 - W okresie od 01.01.2011 r. do 31.12.2011 r. **specjalistyczne usługi opiekuńcze w miejscu zamieszkania dla osób z zaburzeniami psychicznymi** wykonano dla 25 osób (łącznie liczba świadczeń – godzin – 4 489).

Koszt usług to kwota 97 940, 00 zł - dotacja od Wojewody

2. **Zadania własne** - pomocą objęto 140 rodzin (391 osób w rodzinie)

- **zasiłki stałe** - pomocą objęto 24 osoby (31 osób w rodzinach)

Łączna kwota zasiłków stałych – 86 338,80 zł. w tym: dotacja od Wojewody – 69 071,04 zł., środki własne – 17 267,76 zł. co stanowi 226 świadczeń. Z pomocy w formie zasiłku stałego skorzystało w 2011 r. 24 osoby. Na dzień 31.12.2011 r. zasiłek stały otrzymuje 17 osób w tym : 13 osób samotnie gospodarujących i 4 osoby pozostające w rodzinie.

Ogółem wydano 24 decyzje dotyczące zasiłków stałych .

- Łączna kwota **zasiłków okresowych** w roku 2011 r. wynosi 6 066,00 zł. (dotacja od Wojewody – 5032, 00 zł., środki własne - 1034,00 zł.) w tym:

zasiłki okresowe wypłacono 11 rodzinom o łącznej liczbie 25 osób. W 10 rodzinach głównym problemem było bezrobocie, w przypadku 1 rodziny – długotrwała choroba.

Zasiłki okresowe przyznane z powodu:	Kwota	Liczba świadczeń
Bezrobocia	5 898 zł.	24
Długotrwałej choroby	167 zł.	1
Razem	6 066 zł	25

Wydano ogółem 9 decyzji przyznających zasiłki okresowe.

- W 2011 r. opłacono koszty **pobytu w domu pomocy społecznej** dla 2 osób o łącznej wartości 44 895 zł.
- Łączna kwota **zasiłków celowych** w roku 2011r wynosi 45 022,18 zł. w tym:

- kwota – 12 448,50 zł. – wkład własny w formie zasiłków celowych – projekt „AKTYWNIER PRZEZ ŻYCIE” finansowany z Europejskiego Funduszu Społecznego,
- kwota – 10 090,00 zł – opłata za pobyt w noclegowni za 6 osób (5 rodzin).

W okresie od 01.01.2011 r. do 31.12.2011 r. zasiłki celowe wypłacono 79 rodzinom. W tym: 31 zasiłków specjalnych celowych dla 21 rodzin i 2 zasiłki celowe na pokrycie wydatków powstałych w wyniku zdarzenia losowego dla 2 rodzin.

Wydano ogółem 66 decyzji przyznających zasiłki celowe i 14 decyzji odmownych.

e) Rozdział 85278 § 2010 – zasiłki celowe dla rolników poszkodowanych w wyniku powodzi

1. **zasiłki celowe na pokrycie wydatków** w ramach programu pomocy dla rodzin rolniczych w których gospodarstwach rolnych powstały szkody spowodowane przez powódź w 2010r.- (rozporządzenie Rady Ministrów z dnia 13 lipca 2010r. w sprawie szczegółowych warunków realizacji programu pomocy dla rodzin rolniczych, w których gospodarstwach rolnych lub działach specjalnych produkcji rolnej powstały szkody spowodowane przez powódź, obsunięcie się ziemi lub huragan w 2010r. (Dz. U. z 2010r. Nr 132, poz. 889).

Plan	Wykonanie	%
4 000,00 zł.	4 000,00 zł	100%

Pomoc taka przysługiwała rodzinom rolniczym, jeżeli co najmniej jedna osoba w tej rodzinie jest rolnikiem, w rozumieniu przepisów o ubezpieczeniu społecznym rolników, który podlega temu ubezpieczeniu z mocy ustawy. Skierowana była do najbardziej potrzebujących rodzin rolniczych, których gospodarstwa rolne zostały dotknięte powodzią w 2010r, jeżeli szkody spowodowane przez powódź w uprawach rolnych wynoszą średnio powyżej 30 % średniej rocznej produkcji rolnej z trzech lat poprzedzających rok, w którym wystąpiły szkody, albo z trzech lat w okresie pięcioletnim poprzedzającym rok, w którym wystąpiły szkody, z pominięciem roku o najwyższej i najniższej wielkości produkcji w gospodarstwie rolnym –

w rozumieniu przepisów o podatku rolnym, lub dziale specjalnym produkcji rolnej – w rozumieniu przepisów o ubezpieczeniu społecznym rolników.

Pomoc przysługiwała w wysokości :

- 2000 zł. – dla rolników prowadzących gospodarstwa rolne o powierzchni do 5 ha użytków rolnych lub dział specjalny produkcji rolnej, w których powstały szkody spowodowane przez powódź,

- 4.000 zł. - dla rolników prowadzących gospodarstwa rolne o powierzchni powyżej 5 ha użytków rolnych lub dział specjalny produkcji rolnej, w których powstały szkody spowodowane przez powódź

z zastrzeżeniem że :

- łączna kwota pomocy otrzymanej na podstawie odrębnych przepisów oraz otrzymanych odszkodowań w związku z powodzią nie przekracza kwoty stanowiącej iloczyn kwoty obniżenia dochodu i intensywności pomocy brutto, o której mowa w art. 11 ust. 2 Rozporządzenia Komisji (WE) nr 1857/2006,

- pomoc pomniejsza się o 50%, jeżeli przed powstaniem tych szkód nie została zawarta umowa ubezpieczenia obejmująca ochroną ubezpieczeniową co najmniej 50% powierzchni upraw rolnych, z wyłączeniem łąk i pastwisk co najmniej od jednego z ryzyk : suszy, gradu, deszczu nawalnego, ujemnych skutków przezimowania, przymrozków wiosennych, powodzi, huraganu, pioruna, obsunięcia się ziemi lub lawiny – zgodnie z § 7 w/w rozporządzenia. Umowa winna była zawarta przed dniem wystąpienia szkód jak wynika z oświadczenia na wniosku o zasiłek celowy w związku z powodzią.

Dwóm rolnikom w grudniu 2010 r. przyznano pomoc w wysokości 2 000 zł. Powyższe osoby są właścicielami gospodarstw rolnych powyżej 5 ha i posiadały umowę ubezpieczenia upraw rolnych ale nie zawartą przed dniem wystąpienia szkód. Umowa ubezpieczeniowa została zawarta w dniu wystąpienia szkód powodzi, która zgodnie z opinią Wojewody Mazowieckiego z dnia 09.09.2010r. obejmowała okres od 20.05.2010r. do 17.06.2010r. W związku z powyższym pomoc została pomniejszona o połowę i wyniosła 2000 zł.

Samorządowe Kolegium Odwoławcze w Płocku uchyliło zaskarżoną decyzję i przekazało do ponownego rozpatrzenia. Uznało, że organ ma obowiązek zebrania i rozpatrzenia materiału dowodowego tak, by ustalić stan faktyczny zgodny z rzeczywistością. Samorządowe Kolegium Odwoławcze w Płocku zobligowało organ I instancji do uzupełnienia materiału dowodowego zebranego w sprawie.

Organ właściwy rozpatrując ponownie te dwie sprawy w związku ze zmianą decyzji Urzędu Gminy w Słupnie dotyczącą terminu powstania szkód, przyznał jednorazową pomoc w postaci zasiłku celowego w wysokości 4000 zł w ramach programu pomocy dla rodzin rolniczych w których gospodarstwach rolnych powstały szkody spowodowane przez powódź w 2010r.

W związku z powyższym różnicę 2000 zł, łącznie 4000 zł wypłacono w marcu 2011r.

f) Rozdział 85295 - Dożywianie dzieci w szkołach

Plan	Wykonanie	%
89 688,00 zł.	78 382,68 zł.	87,39

w tym:

-śr. wojewody: plan 60 188,00 zł., wykonanie 60 188,00 zł., 100 %

-śr. wł. gminy: plan 29 500,00 zł., wykonanie 18 194,68 zł., 61,68 %

W 2011 r. z **Programu „Pomoc państwa w zakresie dożywiania”** skorzystało 197 osób, w tym 33 dzieci do 7 roku życia, 90 uczniów do ukończenia szkoły ponadgimnazjalnej i 75 osób otrzymujących pomoc na podstawie art. 7 ustawy o pomocy społecznej.

Z pomocy w formie posiłku wydawanego w szkołach i przedszkolu skorzystało 102 dzieci. Wydano: 10 923 pełnych obiadów, 1 766 porcji całodziennego wyżywienia. Ogółem koszt posiłków wydanych w szkołach wyniósł 53 940 zł., z czego 11 184 zł zostało pokryte z środków własnych a 42 756 zł z dotacji od Wojewody. Przeciętny koszt jednego posiłku to 4,25 zł. Jedno dziecko korzystało z pomocy w formie obiadu w szkole na wniosek dyrektora szkoły bez przeprowadzania wywiadu środowiskowego. Liczba posiłków – 102, koszt – 510 zł (środki własne). Liczba wydanych decyzji – 87.

Koszt dowozu posiłków dla 21 osób to kwota 5212 zł. (w tym : środki własne –3412 zł., dotacja od Wojewody – 1800 zł).

Czterdzieści siedem rodzin otrzymało 182 świadczenia pieniężne na zakup żywności. Łączny koszt świadczeń to 18 721 zł (w tym : dotacja od Wojewody – 15 632 zł, środki własne –

3 089 zł). Koszt jednego świadczenia – 102,86 zł. Liczba wydanych decyzji – 68, w tym 1 decyzja odmowna.

Ogółem koszt Programu wyniósł w okresie od 01.01.2011r. do 31.12.2011r. – 78 383 zł., w tym 60 188 zł to środki własne a 18 195 zł stanowi dotacja od Wojewody.

W ramach Programu „Pomoc państwa w zakresie dożywiania” wydano ogółem 157 decyzji.

Ponadto Dział Świadczeń wydał w 2011r. decyzje w zakresie :

- specjalistycznych usług opiekuńczych – 22 decyzje
- usług opiekuńczych – 30 decyzji
- Środowiskowego Domu Samopomocy w Słupnie – 52 decyzje.

g) POMOC MATERIALNA DLA UCZNIÓW (stypendium i zasiłek szkolny)

Rozdział 85415 – Stypendium szkolne – 2011 r.

Zadanie własne:

Plan	Wykonanie	%
70 659,00 zł.	59 492,68 zł.	84,20%

w tym: ze środków wojewody – plan 3 659,00 zł., wykonanie 3 659,00 zł., 100 %
ze środków wł. gminy –plan 67 000,00 zł., wykonanie 55 833,68 zł., 83,33 %

Zgodnie z ustawą z dnia 7 września 1991 r., o systemie oświaty (tekst jednolity Dz. U. z 2004r. Nr 256 poz. 2572 z późn. zm.), oraz Regulaminem Udzielania Pomocy Materialnej o charakterze socjalnym dla uczniów zamieszkałych na terenie Gminy Słupno wprowadzonym uchwałą Rady Gminy w Słupnie Nr 203/XXV/05 z dnia 31 marca 2005 r. (Dz. U. Woj. Maz. Nr 126 z dnia 1 czerwca 2005r. z późn. zm.), uczniowi przysługuje prawo do pomocy materialnej ze środków przeznaczonych na ten cel w budżecie państwa lub budżecie właściwej jednostki samorządu terytorialnego. Pomoc materialna była udzielana uczniom w celu zmniejszenia różnic w dostępie do edukacji, umożliwienia pokonywania

barier dostępu do edukacji wynikających z trudnej sytuacji materialnej ucznia, a także wspierania edukacji uczniów zdolnych.

Pomoc materialna przysługiwała:

- 1) uczniom szkół publicznych i niepublicznych o uprawnieniach szkół publicznych dla młodzieży i dla dorosłych oraz słuchaczom publicznych kolegiów nauczycielskich, nauczycielskich kolegiów języków obcych i kolegiów pracowników służb społecznych - do czasu ukończenia kształcenia, nie dłużej jednak niż do ukończenia 24 roku życia;
- 2) wychowankom publicznych i niepublicznych ośrodków umożliwiających dzieciom i młodzieży, o których mowa w art. 16 ust. 7, a także dzieciom i młodzieży upośledzonym umysłowo ze sprzężonymi niepełnosprawnościami realizację odpowiednio obowiązku szkolnego i obowiązku nauki - do czasu ukończenia realizacji obowiązku nauki.

Świadczenia pomocy materialnej, przysługiwały również:

- 1) Uczniom szkół niepublicznych nieposiadających uprawnień szkół publicznych dla młodzieży i dla dorosłych - do czasu ukończenia realizacji obowiązku nauki,
- 2) Słuchaczom niepublicznych kolegiów nauczycielskich i nauczycielskich kolegiów języków obcych - do czasu ukończenia kształcenia, nie dłużej jednak niż do ukończenia 24 roku życia.

Pomoc materialna miała charakter socjalny albo motywacyjny, świadczeniami pomocy materialnej o charakterze socjalnym są:

- 1) stypendium szkolne;
- 2) zasiłek szkolny.

Podstawowym warunkiem korzystania ze świadczeń w postaci stypendium szkolnego było nieprzekroczenie kryterium dochodowego **w wysokości 351 zł miesięcznie netto** za osobę w rodzinie.

Wysokość stypendium szkolnego uzależniona była od dochodu netto na członka rodziny w miesiącu poprzedzającym miesiąc składania wniosku i wynosiła:

- **182 zł. na ucznia** w przypadku gdy dochód wynosi **od 0 do 151 zł.**,
- **100 zł. na ucznia** w przypadku gdy dochód wynosi **od 151 zł. do 251 zł.**,
- **73 zł. na ucznia** w przypadku gdy dochód wynosi **od 251 zł. do 351 zł.**,

Zasilek szkolny może być przyznany uczniowi znajdującemu się przejściowo w trudnej sytuacji materialnej z powodu zdarzenia losowego. Zasilek szkolny może być przyznany raz lub kilka razy w roku, niezależnie od otrzymywanego stypendium szkolnego.

Zasilek szkolny może być przyznany w przypadku:

1. śmierci rodzica lub prawnego opiekuna
2. klęski żywiołowej
3. wydatków związanych z długotrwałą chorobą (ucznia, czy w rodzinie)
4. innych, szczególnych okoliczności

Wnioski o przyznanie zasiłku szkolnego składa się w terminie nie dłuższym niż 2 miesiące od wystąpienia zdarzenia uzasadniającego przyznanie tego zasiłku.

W roku szkolnym 2010/2011 – I-VI 2011 wypłacono stypendium szkolne w łącznej kwocie 33 659,17 zł dla 63 osób w tym :

L.p.	Rodzaj szkoły	Liczba osób uprawnionych do stypendium szkolnego	Łączna kwota wypłaconego stypendium :
1.	Szkoła podstawowa	27	13 292,40 zł
2.	Gimnazjum	17	9 867,14 zł
3.	Szkoła ponadgimnazjalna	19	10 499,63 zł
	Razem :	63	33 659,17 zł

L.p.	Wysokość stypendium :	Rodzaj szkoły	Liczba osób uprawnionych do stypendium szkolnego	Łączna kwota wypłaconego stypendium
1.	73 zł	Szkoła podstawowa	14	5 200,21 zł
		Gimnazjum	8	3 398,14 zł
		Szkoła ponadgimnazjalna	10	3 709,65 zł
		Razem :	32	12 308,00 zł

L.p.	Wysokość stypendium :	Rodzaj szkoły	Liczba osób uprawnionych do stypendium szkolnego	Łączna kwota wypłaconego stypendium
1.	100 zł	Szkoła podstawowa	9	4 447,93 zł
		Gimnazjum	4	2 000,00 zł
		Szkoła ponadgimnazjalna	2	4 469,00 zł
		Razem :	15	10 916,93 zł

L.p.	Wysokość stypendium :	Rodzaj szkoły	Liczba osób uprawnionych do stypendium szkolnego	Łączna kwota wypłaconego stypendium
1.	182 zł	Szkoła podstawowa	4	3 644,26 zł
		Gimnazjum	5	1 200,00 zł
		Szkoła ponadgimnazjalna	7	5 589,98 zł
		Razem :	16	10 434,24 zł

Łączny koszt wypłaconych świadczeń 33 659,17 zł

Liczba uczniów szkoły ponadgimnazjalnej :

- Liceum - 7
- Technikum – 7
- ZSZ – 5

W roku szkolnym 2011/2012 – IX-XII 2011 wypłacono stypendium szkolne w łącznej kwocie 25 833,51 zł dla 71 osób w tym :

L.p.	Rodzaj szkoły	Liczba osób uprawnionych do stypendium szkolnego	Łączna kwota wypłaconego stypendium :
1.	Szkoła podstawowa	27	9 351,37 zł
2.	Gimnazjum	21	7 121,58 zł
3.	Szkoła ponadgimnazjalna	23	9 360,56 zł
	Razem :	71	25 833,51 zł

L.p.	Wysokość stypendium:	Rodzaj szkoły	Liczba osób uprawnionych do stypendium szkolnego	Łączna kwota wypłaconego stypendium
1.	73 zł	Szkoła podstawowa	12	3 218,31 zł
		Gimnazjum	8	2 063,39 zł
		Szkoła ponadgimnazjalna	12	3 466,77 zł
		Razem :	32	8 748,47 zł

L.p.	Wysokość stypendium:	Rodzaj szkoły	Liczba osób uprawnionych do stypendium szkolnego	Łączna kwota wypłaconego stypendium
1.	100 zł	Szkoła podstawowa	9	2 792,79 zł
		Gimnazjum	9	2 806,38 zł
		Szkoła ponadgimnazjalna	4	1 157,94 zł
		Razem :	22	6 757,11 zł

L.p.	Wysokość stypendium:	Rodzaj szkoły	Liczba osób uprawnionych do stypendium szkolnego	Łączna kwota wypłaconego stypendium
1.	182 zł	Szkoła podstawowa	6	3 340,27 zł
		Gimnazjum	4	2 251,81 zł
		Szkoła ponadgimnazjalna	7	4 735,85 zł
		Razem :	17	10 327,93 zł

Łączny koszt wypłaconych świadczeń 25 833,51 zł

Liczba uczniów szkoły ponadgimnazjalnej :

- Liceum - 8
- Technikum – 8
- ZSZ – 5
- Szkoła policealna - 2

h) DODATEK MIESZKANIOWY

Plan	Wykonanie	%
5 000,00 zł.	4 254,68 zł.	85,09

Podstawa prawna:

1. Ustawa z dnia 21 czerwca 2001 roku o dodatkach mieszkaniowych (Dz. U. z 2001r. Nr 71, poz. 734 z późn. zm.)

2. Rozporządzenie Ministra Infrastruktury z dnia 27 grudnia 2001 roku w sprawie sposobu przeprowadzania wywiadu środowiskowego, wzoru kwestionariusza wywiadu oraz oświadczenia o stanie majątkowym wnioskodawcy i innych członków gospodarstwa domowego, a także wzoru legitymacji pracownika upoważnionego do przeprowadzenia wywiadu (Dz. U. z 2001r. Nr 156 poz.1828),
3. Rozporządzenie Rady Ministrów z dnia 28 grudnia 2001r. w sprawie dodatków mieszkaniowych (Dz. U. z 2001r. Nr 156 poz.1817 z późn. zm.)

Dodatek mieszkaniowy jest świadczeniem pieniężnym, mającym na celu dofinansowanie do wydatków mieszkaniowych ponoszonych w związku z zajmowaniem lokalu mieszkalnego.

Dodatek mieszkaniowy w 2010 r. przysługiwał:

- najemcom oraz podnajemcom lokali mieszkalnych,
- osobom mieszkającym w lokalach mieszkalnych, do których przysługuje im spółdzielcze prawo do lokalu mieszkalnego (własnościowe lub lokatorskie),
- osobom mieszkającym w lokalach mieszkalnych znajdujących się w budynkach stanowiących ich własność i właścicielom samodzielnych lokali mieszkalnych,
- innym osobom mającym tytuł prawny do zajmowanego lokalu mieszkalnego i ponoszącym wydatki związane z jego zajmowaniem (np. na skutek umowy użyczenia),
- osobom zajmującym lokal mieszkalny bez tytułu prawnego, oczekującym na przysługujący im lokal zamienny albo socjalny.

Dodatek mieszkaniowy przysługiwał, jeżeli średni miesięczny dochód na jednego członka gospodarstwa domowego uzyskany w okresie 3 miesięcy poprzedzających datę złożenia wniosku o przyznanie dodatku nie przekracza:

- 175 % kwoty najniższej emerytury obowiązującej w dniu złożenia wniosku w gospodarstwie jednoosobowym,
- 125% tej kwoty w gospodarstwie wieloosobowym.

Od 1 marca 2011 roku najniższa emerytura wynosi 728,18 zł.

Aby otrzymać dodatek mieszkaniowy, trzeba było spełniać poszczególne kryteria:

1.Osiąganie niskiego dochodu

Do dochodu nie wlicza się:

- świadczeń pomocy materialnej dla uczniów,
- dodatków dla sierot zupełnych,
- jednorazowych zapomóg z tytułu urodzenia się dziecka,

- dodatku z tytułu urodzenia dziecka,
- pomocy w zakresie dożywiania,
- zasiłków pielęgnacyjnych,
- zasiłków okresowych z pomocy społecznej,
- jednorazowych świadczeń pieniężnych i świadczeń w naturze z pomocy społecznej.

2.Odpowiednia powierzchnia użytkowa zajmowanego lokalu

Normatywna (określona w ustawie) powierzchnia użytkowa lokalu mieszkalnego lub budynku mieszkalnego w przeliczeniu na liczbę członków gospodarstwa domowego wynosi:

- 35 m² - dla 1 osoby,
- 40 m² - dla 2 osób,
- 45 m² - dla 3 osób,
- 55 m² - dla 4 osób,
- 65 m² - dla 5 osób,
- 70 m² - dla 6 osób.

Dodatkowo:

- jeśli w lokalu mieszkało więcej niż 6 osób, dla każdej następnej osoby zwiększało się powierzchnię normatywną o 5 m²,
- jeśli w lokalu mieszkała osoba niepełnosprawna poruszająca się na wózku, lub w przypadku gdy niepełnosprawność wymaga zamieszkiwania w odrębnym pokoju (wymagane: orzeczenie o niepełnosprawności i stosowne zaświadczenie lekarskie lub opinia biegłego), wielkość powierzchni normatywnej zwiększa się o 15 m².

Dodatek mieszkaniowy przysługiwał wtedy, gdy powierzchnia użytkowa lokalu nie przekracza normatywnej (określonej w ustawie) powierzchni o więcej niż :

- 30 % albo
- 50 % pod warunkiem, że udział powierzchni pokoi i kuchni w powierzchni użytkowej tego lokalu nie przekracza 60 proc.

W okresie od 01.01.2011r. do 31.12.2011r. wypłacono 8 osobom dodatek mieszkaniowy w łącznej wysokości 3 879 zł.

3. Dział Pracy z Jednostką i Rodziną

Dział Pracy z Jednostką i Rodziną funkcjonuje w Gminnym Ośrodku Pomocy Społecznej w Słupnie od roku 2011. Dział jest komórką organizacyjną, której działanie oparte jest głównie na jednej z metod pracy socjalnej polegającej na pracy z indywidualnym przypadkiem i rodziną. Praca z jednostką i rodziną to pobudzanie, uaktywnianie, mobilizowanie i ukierunkowanie jednostki i rodziny w system działań naprawczych.

Do zadań Działu Pracy z Jednostką i Rodziną należy m.in. :

1. Rozpoznawanie potrzeb i organizowanie pomocy stosownie do indywidualnych potrzeb i sytuacji osób i rodzin.
2. Wspomaganie osób i rodzin wymagających pomocy w osiągnięciu możliwie pełnej aktywności społecznej i zawodowej, a w szczególności :
 - badanie potrzeb i sporządzanie wywiadów środowiskowych w zakresie pomocy społecznej,
 - prowadzenie pracy socjalnej rozumianej jako działalność zawodowa, skierowana na pomoc osobom i rodzinom we wzmocnieniu lub odzyskaniu zdolności do funkcjonowania w społeczeństwie oraz na tworzeniu warunków sprzyjających temu celowi.
3. Współpraca z rodziną i najbliższym środowiskiem osób objętych pomocą w celu poprawy ich funkcjonowania w miejscu zamieszkania.
4. Rozpoznawanie i dokonywanie oceny zjawisk powodujących zapotrzebowanie na świadczenia pomocy społecznej na terenie gminy Słupno.
5. Organizowanie pomocy w postaci pracy socjalnej w tym kontraktów socjalnych oraz programów pomocowych, świadczeń usługowych, rzeczowych i finansowych zgodnie z obowiązującym stanem prawnym.
6. Inicjowanie działań zapobiegających degradacji społecznej osób i rodzin.
7. Organizacja usług opiekuńczych w miejscu zamieszkania:
 - praca z indywidualnym przypadkiem,
 - pomoc w prowadzeniu gospodarstwa domowego,
 - usługi pielęgnacyjne,
 - usługi specjalistyczne dla osób z zaburzeniami psychicznymi.

a) PRACA SOCJALNA

Polega na wydobywaniu i pomnażaniu sił ludzkich, na ich usprawnianiu oraz organizacji wspólnego działania dla dobra ludzi. Według ustawy o pomocy społecznej z dnia 12 marca 2004 r. praca socjalna jest działalnością zawodową mającą na celu pomoc osobom i rodzinom we wzmocnieniu lub odzyskaniu zdolności do funkcjonowania w społeczeństwie

poprzez pełnienie odpowiednich ról społecznych oraz na tworzeniu warunków sprzyjających temu celowi.

Cechy charakterystyczne pracy socjalnej:

- położenie nacisku na osobę jako pewną całość obejmującą osobę, czynniki środowiskowe i zachowanie;
- praca socjalna kładzie nacisk na rodzinę;
- konieczność wypracowania umiejętności wykorzystywania zasobów społeczeństwa do rozwiązywania problemów ludzi;
- w tradycji pracy socjalnej kładzie się nacisk na 3 metody pracy: praca z indywidualnym przypadkiem, praca z grupą, praca w organizacji społeczności.

Praca socjalna to termin, którym można opisać wszystko to, co wykonywał pracownik socjalny w Dziale Pracy z Jednostką i Rodziną. Pracownik socjalny bezpośrednio kontaktował się z klientami i aktywnie uczestniczył w planowaniu i udzielaniu pomocy.

Wśród zadań pracownika socjalnego wymienianych w ustawie o pomocy społecznej (art. 119 ustawy) znajduje się m. in.:

- *udzielanie informacji, wskazówek i pomocy w zakresie rozwiązywania spraw życiowych osobom, które dzięki tej pomocy będą zdolne samodzielnie rozwiązywać problemy będące przyczyną trudnej sytuacji życiowej (...),*
- *pomoc w uzyskaniu dla osób będących w trudnej sytuacji życiowej poradnictwa dotyczącego możliwości rozwiązywania problemów i udzielania pomocy przez właściwe instytucje państwowe, samorządowe i organizacje pozarządowe oraz wspieranie w uzyskaniu pomocy.*

Pracownik socjalny był pomocny w realnej ocenie sytuacji danej osoby. Doradzał, jakie działania należy podjąć oraz planował wsparcie.

W przypadku ubiegania się o pomoc finansową, działania pracownika socjalnego mają bardziej formalny charakter. Wówczas podczas rodzinnego wywiadu środowiskowego sprawdzał prawdziwość twierdzeń o sytuacji życiowej osoby lub rodziny. Badał, czy rzeczywiście występuje trudna sytuacja życiowa i czy dana osoba bądź rodzina jest uprawniona do otrzymania konkretnych świadczeń.

wywiad środowiskowy przeprowadza się w celu ustalenia sytuacji osobistej, rodzinnej, dochodowej i majątkowej osób lub rodzin.

Praca socjalna z konkretną osobą, która znalazła się w trudnej sytuacji życiowej, rozpoczynała się od wnikliwej diagnozy jej położenia. Następnie planowane były działania zmierzające do poprawy sytuacji, po czym przystępowano do ich realizacji. Praca socjalna rozwija poczucie własnej wartości osoby, której udzielano pomocy, wykorzystywano tkwiące w niej możliwości.

W całym tym procesie klient był aktywnym partnerem.

W Dziale Pracy z Jednostką i Rodziną dążono do uaktywnienia klientów pomocy społecznej, pomagano im przezwyciężać ich trudne sytuacje życiowe, by mogli sprostać wymaganiom płynącym ze środowiska społecznego. Temu służyć ma plan działania, dotyczący pomocy dla konkretnej osoby, określony wspólnie z pracownikiem socjalnym: **kontrakt socjalny.**

Kontrakt socjalny jest tzw. ugodą, porozumieniem z podopiecznym, polegającym na wspólnym uzgodnieniu celów i projektu działania między pracownikiem socjalnym a klientem, na wyjaśnianiu i wspólnej negocjacji wyboru możliwych rozwiązań pożądanej zmiany trudnej sytuacji oraz określaniu na jej podstawie form i czasu trwania pracy.

Zgodnie z założeniami metodyki pracy socjalnej kontrakt socjalny obejmował następujące etapy:

- ustalenie wspólnych celów,
- zdefiniowanie problemów i celów,
- opracowanie planu pracy i jego strukturalizacja w czasie,
- ewaluacja realizacji uzgodnień i wyników pracy.

PRACOWNIK SOCJALNY

Pracownik socjalny pełni wiele ról, m.in.:

- 1) pomocnika (organizuje pierwszy kontakt z klientem, dokonuje wstępnego rozpoznania problemu),
- 2) ratownika (analizuje i ocenia zjawiska rodzące zapotrzebowanie na świadczenia z pomocy służb społecznych oraz kwalifikuje do uzyskania tych świadczeń),
- 3) doradcy (udziela porad i pomocy w zakresie rozwiązywania spraw podopiecznych),
- 4) informatora (udziela informacji dotyczących możliwości rozwiązywania problemów),
- 5) pośrednika (wspiera w uzyskiwaniu pomocy ze strony właściwych instytucji i organizacji),

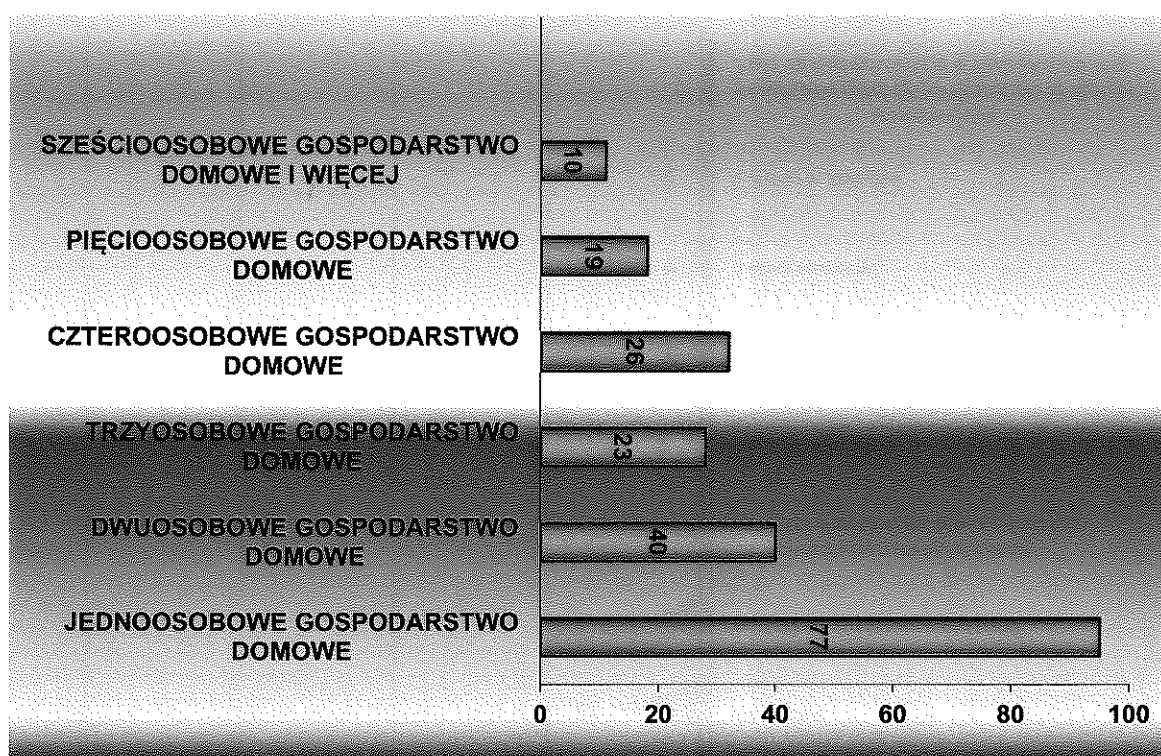
- 6) animatora (pobudza społeczną aktywność i inspiruje działania samopomocowe w celu zaspokajania niezbędnych potrzeb życiowych osób, rodzin i środowisk społecznych),
- 7) reformatora (inicjuje nowe formy pomocy oraz inspiruje tworzenie instytucji i organizacji, które mogłyby świadczyć usługi niezbędne dla poprawy tej sytuacji),
- 8) planisty (współuczestniczy w inspirowaniu, opracowywaniu, wdrażaniu i rozwijaniu programów w zakresie pomocy społecznej),
- 9) badacza (ujawnia, analizuje i interpretuje potrzeby i problemy społeczne),
- 10) koordynatora (prowadzi działania ukierunkowane na koordynację i współpracę jednostki z instytucjami i organizacjami w celu realizacji zadań pomocy społecznej),
- 11) ucznia (stale pogłębia i rozszerza zakres swej wiedzy).

b) ŚWIADCZENIA POMOCY SPOŁECZNEJ OGÓLEM

Ogółem w 2011 roku niezależnie od rodzaju świadczeń pomocą społeczną objęto 195 rodzin w tym :

- jednoosobowe gospodarstwa domowe	- 77 rodzin
- dwuosobowe gospodarstwa domowe	- 40 rodzin
- trzyosobowe gospodarstwa domowe	- 23 rodziny
- czterosobowe gospodarstwa domowe	- 26 rodzin
- pięciosobowe gospodarstwa domowe	- 19 rodzin
- sześćoosobowe gospodarstwa domowe i więcej	- 10 rodzin

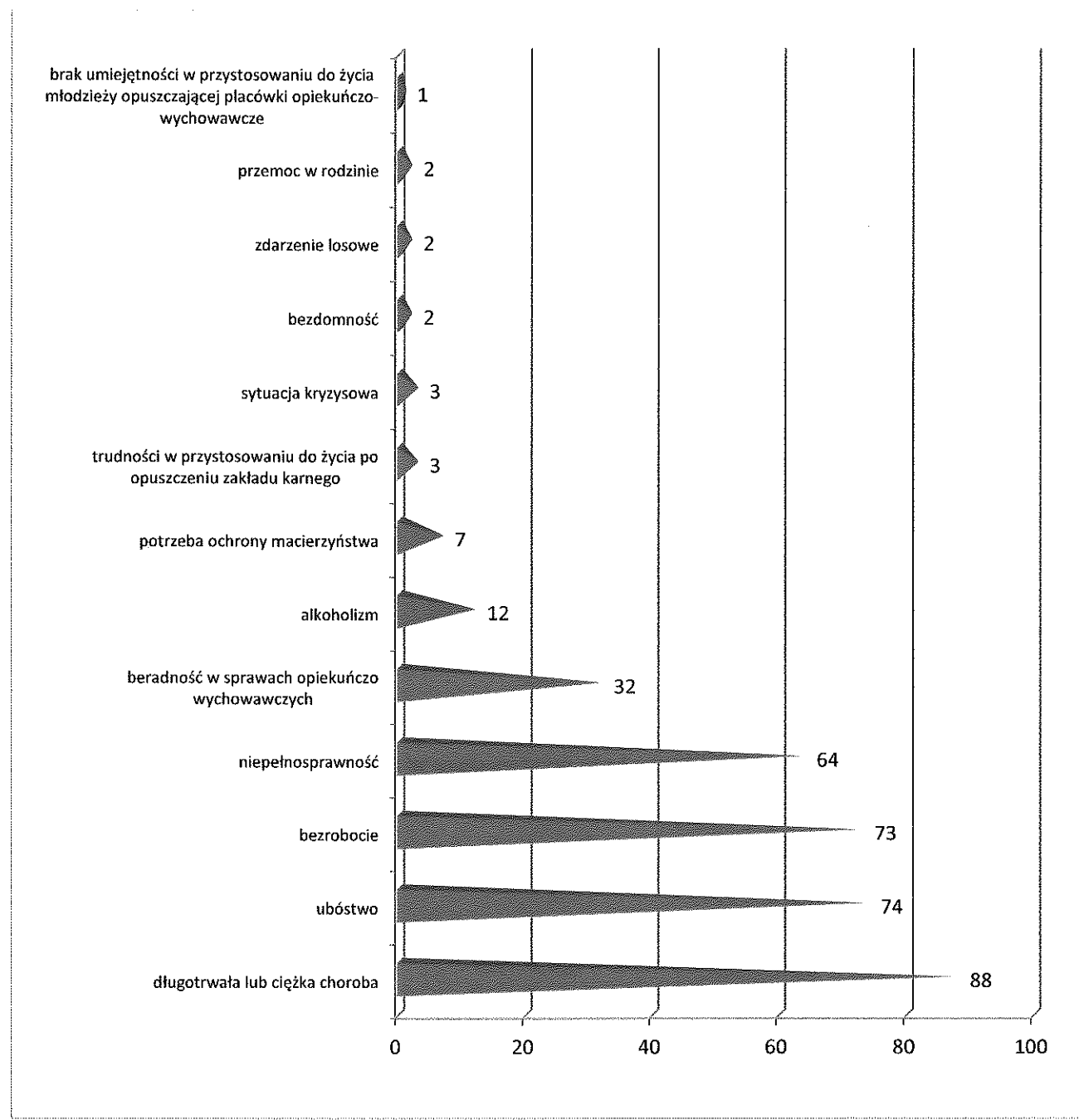
Wykres 1. Rodziny objęte pomocą społeczną



Powodami przyznawania pomocy były występujące w rodzinach w szczególności:

- | | |
|---|--------------|
| 1. ubóstwo | - 74 rodziny |
| 2. bezrobocie | - 73 rodziny |
| 3. długotrwała lub ciężka choroba | - 88 rodzin |
| 4. niepełnosprawność | - 64 rodziny |
| 5. bezradność w sprawach opiekuńczo wychowawczych | |
| i w prowadzeniu gospodarstwa domowego w tym : | - 32 rodziny |
| - rodziny niepełne | - 20 rodzin |
| - rodziny wielodzietne | - 12 rodzin |
| 6. alkoholizm | - 12 rodzin |
| 7. trudności w przystosowaniu do życia po zwolnieniu z zakładu karnego | - 3 rodziny |
| 8. zdarzenie losowe | - 2 rodziny |
| 9. potrzeba ochrony macierzyństwa w tym: | - 7 rodzin |
| - wielodzietność | - 7 rodzin |
| 10. przemoc w rodzinie | - 2 rodziny |
| 11. bezdomność | - 2 rodziny |
| 12. sytuacja kryzysowa | - 3 rodziny |
| 13. brak umiejętności w przystosowaniu do życia młodzieży opuszczającej placówki opiekuńczo-wychowawcze | - 1 rodzina |

Wykres 2. Powody przyznania pomocy w rodzinach



c) **Usługi opiekuńcze**

Rozdział 85228 – usługi opiekuńcze w 2011 roku – zadanie własne ze środków gminy

PLAN	WYKONANIE	%
59 865,00 zł.	52 348,53 zł.	87,44

W 2011 roku usługi opiekuńcze dla mieszkańców Gminy Słupno zrealizowała Spółdzielnia Socjalna „OPIEKA”, zgodnie z ustawą z dn. 29 stycznia 2004 r. Prawo Zamówień Publicznych (Dz. U. Nr 19 poz. 177 z późn. zm.) na podstawie art. 39 w/w ustawy w trybie przetargu nieograniczonego.

Usługi opiekuńcze świadczone były w domach podopiecznych na podstawie decyzji administracyjnych wydanych przez Dyrektora Gminnego Ośrodka Pomocy Społecznej w Słupnie. W/w pomoc przyznawana była na wniosek osoby zainteresowanej po przeprowadzeniu wywiadu środowiskowego w miejscu zamieszkania.

Zgodnie z art. 50 ustawy o pomocy społecznej z dnia 12 marca 2004 r. (Dz. U. z 2009 r, Nr 175, poz. 1362 z późn. zm.) pomoc w formie usług przysługuje osobom, które ze względu na wiek, chorobę lub niepełnosprawność wymagają częściowej opieki i pomocy w zaspokajaniu niezbędnych potrzeb życiowych.

Usługi opiekuńcze w 2011 r. obejmowały:

- pomoc w utrzymaniu higieny osobistej podopiecznego,
- zamianę bielizny osobistej, pościelowej, przesłanie łóżka,
- pomoc przy załatwianiu potrzeb fizjologicznych – podanie basenu, pomoc w dojściu do toalety,
- zapobieganie powstawaniu odleżyn i odparzeń,
- opiekę zalecaną przez lekarza – podawanie leków, okłady, nacieranie,
- zakupy artykułów spożywczych i przemysłowych,
- przygotowanie posiłku lub pomoc w jego przygotowaniu
- palenie w piecu, dostarczanie węgla, wody i drewna do mieszkania podopiecznego,
- utrzymywanie w czystości pomieszczeń użytkowanych przez podopiecznego,
- utrzymywanie w czystości sprzętu i urządzeń sanitarnych,

- zamawianie wizyt lekarskich, realizacja recept,
- załatwianie spraw urzędowych,
- współpracę z innymi instytucjami i organizacjami powołanymi do opieki nad chorym w domu.

W 2011 roku z pomocy w formie usług opiekuńczych skorzystało 15 mieszkańców z Gminy Słupno.

Liczba osób objętych pomocą wg miejsca zamieszkania:

MIEJSCOWOŚĆ	LICZBA OSÓB OBJĘTYCH POMOcą
CEKANOWO	1
MISZEWKO STRZAŁKOWSKIE	1
STARE GULCZEWO	2
MIROŚLAW	4
SAMBÓRZ	1
SZELIGI	2
RYDZYNO	1
BOROWICZKI PIENKI	1
NOWE GULCZEWO	1
SŁUPNO	1

d) Rozdział 85228 – Specjalistyczne Usługi Opiekuńcze

W 2011 roku na Specjalistyczne Usługi Opiekuńcze przyznane zostały środki finansowe Wojewody na realizację zadań zleconych w kwocie:

PLAN	WYKONANIE	%
117 875,00 zł.	106 821,71 zł.	90,62

W tym:

- środki Wojewody – plan 97.940,00 zł. , wykonanie 97.940,00 zł. – 100%
- środki wł. Gminy – plan 19.935,00 zł. wykonanie 8.881,71 zł. – 44,55 %

Specjalistyczne Usługi Opiekuńcze

Specjalistyczne Usługi Opiekuńcze przeznaczone są dla osób z zaburzeniami psychicznymi, czyli osób chorych psychicznie (wykazujących zaburzenia psychiatryczne), upośledzonych umysłowo oraz wykazujących inne zakłócenia czynności psychicznych, które zgodnie ze stanem wiedzy medycznej zaliczane są do zaburzeń psychicznych, a osoba ta wymaga świadczeń zdrowotnych lub innych form pomocy i opieki niezbędnych do życia w środowisku rodzinnym lub społecznym. Specjalistyczne Usługi Opiekuńcze świadczone były w miejscu zamieszkania chorego przez wykwalifikowany personel: Aspirant pracy socjalnej (1 etat), Specjalista pracy socjalnej (1 etat), Pracownik Socjalny (½ etatu). Działania terapeutyczne w środowisku mają doprowadzić do zminimalizowania skutków niepełnosprawności w sferze zdrowia psychicznego, poprawę jakości życia, nabycia umiejętności społecznego funkcjonowania w środowisku rodzinnym - społecznym. Zespół terapeutyczno - diagnostyczny opracowuje Indywidualny Program Terapeutyczny dostosowany do potrzeb i możliwości psychofizycznych osób korzystających z tej formy pomocy.

Rodzaj świadczonych usług w 2011 roku :

1. Uczenie i rozwijanie umiejętności niezbędnych do samodzielnego życia,
 - kształtowanie umiejętności zaspokajania podstawowych potrzeb życiowych i umiejętności społecznego funkcjonowania, motywowania do aktywnego, leczenia i rehabilitacji, prowadzenie treningów umiejętności samoobsługi i umiejętności społecznych,
 - interwencja i pomoc w życiu rodzinie,
 - pomoc w załatwianiu spraw urzędowych,
 - wspieranie i pomoc w uzyskaniu zatrudnienia,
 - pomoc w gospodarowaniu pieniędzmi
2. Pielęgnacja - jako wsparcie procesu leczenia,
 - pomoc w dostępie do świadczeń zdrowotnych,
 - uzgadnianie i pilnowanie wizyt lekarskich,
 - pomoc w wykupywaniu lub zamawianiu leków w aptece,
 - pilnowanie przyjmowania leków oraz obserwowanie ewentualnych skutków ubocznych.

3. Rehabilitacja fizyczna i usprawnianie zaburzonych funkcji organizmu w zakresie nieobjętym przepisami ustawy z dn. 27 sierpnia 2004 r. o świadczeniach opieki zdrowotnej finansowanych ze środków publicznych (Dz. U. Nr 210, poz. 2135 z późn. zm.)
4. Pomoc mieszkaniowa,
 - w organizacji drobnych remontów, napraw, likwidacji barier architektonicznych,
 - kształtowanie właściwych relacji osoby wspieranej z sąsiadami i gospodarzem domu
5. Wspieranie psychologiczno – pedagogiczne i edukacyjno – terapeutyczne.

W 2011 roku Specjalistyczne Usługi Opiekuńcze były świadczone dla 25 mieszkańców Gminy Słupno.

e) Zespół Interdyscyplinarny ds. Przeciwdziałania Przemocy w Rodzinie

- Uchwałą Nr 408/XLII/10 Rady Gminy w Słupnie z dn. 29 października 2010 roku został przyjęty został Gminny Program Przeciwdziałania Przemocy w Rodzinie.
- Uchwałą Nr 409/XLII/10 Rady Gminy w Słupnie z dn. 29 października 2010 roku został uchwalony tryb i sposób powoływania i odwoływania członków Zespołu Interdyscyplinarnego i szczegółowych warunków jego funkcjonowania
- Zespół Interdyscyplinarny ds. Przeciwdziałania Przemocy w Rodzinie został powołany Zarządzeniem Nr 11/2011 Wójta Gminy Słupno z dnia 14.02.2011 r.

W skład Zespołu Interdyscyplinarnego wchodzi przedstawiciele:

- Gminnego Ośrodka Pomocy Społecznej w Słupnie,
- Gminnej Komisji Rozwiązywania Problemów Alkoholowych w Słupnie,
- Policji,
- Ochrony Zdrowia,

W skład Zespołu Interdyscyplinarnego wchodzi także kuratorzy sądowi oraz przedstawiciel Prokuratury Rejonowej w Płocku.

Adresatami działań podejmowanych przez Zespół Interdyscyplinarny są:

- Rodziny, w których zdarzają się przypadki stosowania przemocy wobec dziecka lub współmałżonka.
- Rodziny, w których dzieci są zaniedbywane /niedożywienie, brak opieki lekarskiej, brak realizacji obowiązku szkolnego, itp./.
- Rodziny, w których nadużywa się alkoholu lub innych substancji odurzających.
- Rodziny, w których występują konflikty pomiędzy rodzicami a dzieckiem /dziećmi/, zaburzenia zachowania dzieci na tle takich konfliktów, ucieczki z domów, itp.
- Rodziny, w których rodzice /opiekunowie/ są intelektualnie lub fizycznie niepełnosprawni.
- Rodziny, w których matka lub ojciec zostali osadzeni w więzieniu.
- Rodziny, których rodzice / lub jedno z rodziców/ są nieletni.

Zadaniem zespołu jest zintegrowane oddziaływanie na rodzinę i budowanie dla niej sieci wsparcia oraz wspomaganie dzieci poprzez wyposażenie rodziców w umiejętności związane z prawidłowym pełnieniem ról.

Celem Zespołu Interdyscyplinarnego jest działalność profilaktyczna i pomoc rodzinom w przezwyciężeniu trudnych sytuacji życiowych.

Pierwsze posiedzenie Gminnego Zespołu Interdyscyplinarnego ds. Przeciwdziałania Przemocy w Rodzinie odbyło się 30.03.2011 r.

Przewodniczący zespołu został wybrany na pierwszym posiedzeniu zespołu spośród jego członków. Kolejne posiedzenia zwołuje przewodniczący zespołu, w zależności od zgłoszonych potrzeb, nie rzadziej jednak niż raz na trzy miesiące.

Zadania zespołu interdyscyplinarnego określone są w ustawie i należą do nich:

- *realizacja działań określonych w Gminnym Programie Przeciwdziałania Przemocy w Rodzinie oraz Ochrony Ofiar Przemocy w Rodzinie,*
- *integrowanie i koordynowanie działań podmiotów wchodzących w skład zespołu, w szczególności:*
 - *diagnozowanie problemu przemocy w rodzinie,*
 - *podejmowanie działań w środowisku zagrożonym przemocą w rodzinie mających na celu przeciwdziałanie temu zjawisku,*
 - *inicjowanie interwencji w środowisku dotkniętym przemocą w rodzinie,*
 - *rozpowszechnianie informacji o instytucjach, osobach i możliwościach udzielenia pomocy w środowisku lokalnym,*
 - *inicjowanie działań w stosunku do osób stosujących przemoc w rodzinie.*

Organizacja pracy zespołu interdyscyplinarnego oraz sporządzana dokumentacja została określona w regulaminie pracy zespołu, opracowanym przez jego członków. Jest to element fakultatywny, należący do decyzji organów tworzących zespół.

W maju 2011 roku odbyło się szkolenie dla członków Zespołu Interdyscyplinarnego ds. przeciwdziałania przemocy w rodzinie.

4. Dział Pracy ze Społecznością Lokalną

Dział Pracy ze Społecznością Lokalną funkcjonuje w Gminnym Ośrodku Pomocy Społecznej w Słupnie od roku 2011. Dział jest komórką organizacyjną, której funkcjonowanie oparte jest o model Organizowania Społeczności Lokalnej (OSL) rozumiany jako jedna z metod pracy socjalnej obok pracy z indywidualnym przypadkiem i rodziną. GOPS w Słupnie jest jednym z pięćdziesięciu trzech ośrodków w Polsce, które testują i wdrażają narzędzia i rozwiązania proponowane przez model. Rdzeniem modelu OSL jest aktywizacja i integracja społeczności lokalnych oraz animowanie i koordynowanie procesu zmiany społecznej. Dział Pracy ze Społecznością Lokalną wdraża model OSL w szczególności poprzez pracę z grupami z wykorzystaniem narzędzi, między innymi: partnerstwa lokalnego, wolontariatu, samopomocy, klubu integracji społecznej, informacji obywatelskiej, kampanii społecznych.

W ramach funkcjonowania Działu Pracy ze Społecznością Lokalną w okresie od 01.01.2011 r. do 31.12.2011 r.:

- 1) Zrealizowano program Klubu Integracji Społecznej (KIS). Wsparciem zostało objętych 11 osób z terenu Gminy Słupno. KIS obejmował dziewięciomiesięczny program (marzec – listopad 2011 roku) reintegracji zawodowej i społecznej skierowany przede wszystkim dla osób bezrobotnych, korzystających ze świadczeń pomocy społecznej. Uczestnicy zostali skierowani do KIS na podstawie kontraktów socjalnych finansowanych w ramach projektu systemowego „AKTYWNIEM PRZEŻYŻYCIE” realizowanego przez GOPS w Słupnie (POKL 2007-2013, Priorytet VII, Działanie 7.2 Poddziałanie 7.2.1). Zajęcia w KIS odbywały się w wymiarze dwóch dni w ciągu tygodnia prowadzonych przez doradcę zawodowego oraz pracownika socjalnego przy wykorzystaniu procesu grupowego. Uczestnicy KIS ukończyli również specjalistyczne kursy zawodowe realizowane przez Zakład Doskonalenia Zawodowego w Płocku. Po uzyskaniu zaświadczeń potwierdzających zdobycie nowych kwalifikacji uczestnicy rozpoczęli aktywne poszukiwanie zatrudnienia. Wszystkim uczestnikom zapewniono wypłatę zasiłków celowych oraz zwrot kosztów dojazdu na szkolenia zawodowe.

Uczestnicy zgodnie z ich indywidualnymi preferencjami zawodowymi zostali zakwalifikowani na szkolenia zawodowe (6 osób):

- spawacz 1 osoba
- kosmetyczka 2 osoby
- operator wózków widłowych 1 osoba
- opiekun osób starszych 1 osoba
- sprzedawca z obsługą kasy fiskalnej 1 osoba

Pozostałe osoby zakończyły udział w projekcie na podstawie uzyskania zatrudnienia przed przystąpieniem do kursów zawodowych.



Uczestnicy KIS podczas zajęć

2) Realizowano grupowy program wsparcia dla osób bezrobotnych, korzystających z pomocy społecznej – „KIS BIS”. Chęć uczestnictwa w zajęciach zadeklarowało osiem osób. W ramach programu odbyło się 10 spotkań realizowanych od maja do października 2011 roku przez doradcę zawodowego. Program zajęć obejmował motywowanie do poszukiwania oraz podjęcia pracy, prezentację własnej osoby przed pracodawcą, określenie mocnych i słabych stron, analizę ofert pracy.

3) Zespół Działu Pracy ze Społecznością Lokalną (doradca zawodowy, pracownik socjalny) udzielił 144 porad mieszkańcom Gminy Słupno (99 osobom), tj:

- przeprowadzenie i omówienie testów predyspozycji zawodowych w kontekście wyboru dalszej ścieżki kształcenia – 40 osób,
- redagowanie CV i dokumentów aplikacyjnych – 8 osób,

- analiza ofert pracy – 33 osoby,
- przygotowanie biznesplanu – 3 osoby,
- przygotowanie do rozmowy kwalifikacyjnej – 5 osób,
- ogólna pomoc doradcy zawodowego, zgłoszenia na szkolenia zawodowe – 10 osób.

Na podstawie wpisu do Rejestru Agencji Zatrudnienia przyjęto i objęto wsparciem 54 osoby poszukujące zatrudnienia. 12 osób spośród zarejestrowanych uzyskało zatrudnienie.

4) Prowadzono Punkt Informacji Obywatelskiej świadczący usługi społeczne z zakresu:

- wypełniania ankiet i sprawozdań urzędowych (np. GUS) na rzecz Spółdzielni Socjalnej,
- opracowania pism kadrowych,
- pomocy postępowania sądowego w Krajowym Rejestrze Sądowym,
- pomocy rozliczania podatku (PIT-37) na rzecz mieszkańców Gminy Słupno,
- przekazywania podstawowej informacji o działalności i funkcjonowaniu ośrodka,
- pomocy prawnej (comiesięczny otwarty dyżur),
- rzecznictwa konsumenckiego (spotkanie z rzecznikiem powiatowym).

W ramach PIO prowadzono Centrum Edukacji Społecznej wyposażone w księgozbiór podręczny obejmujący następujący zakres tematyczny: problemy społeczne, tworzenie i rozwój przedsiębiorczości, samokształcenie, profilaktyka uzależnień i patologii, przepisy prawne, realizacja projektów zewnętrznym finansowaniem oraz trzeci sektor organizacje pozarządowe i fundacje.

5) Realizowano program wolontariatu w Gminnym Ośrodku Pomocy Społecznej w Słupnie na podstawie Programu Aktywności Lokalnej oraz przy wsparciu w ramach projektu systemowego „AKTYWNIEM PRZEZ ŻYCIE”. W roku 2011 umowy wolontarystyczne z GOPS w Słupnie zawarło 17 osób (7 mężczyzn, 10 kobiet) w szczególności uczniowie gimnazjum oraz licealiści. Dziesięć osób spośród wolontariuszy było uczestnikami projektu systemowego. W ramach uczestnictwa byli przygotowywani do bycia liderami młodzieżowego wolontariatu. Zostali wsparci specjalistycznymi szkoleniami z zakresu organizacji i działalności wolontarystycznej, wizytą studyjną opartą o wymianę doświadczeń z grupą w Gołdapi.

Działania całej grupy wolontarystycznej w roku 2011 polegały na:

- ogrodowych pracach pielęgnacyjnych w Gminnym Ośrodku Pomocy Społecznej w Słupnie,
- pomocy w przeprowadzeniu Gminnego Biegu Wiosny 2011,
- przeprowadzeniu informacyjnej kampanii o Czerwcu Aktywnych Społeczności,

- pomocy w przeprowadzeniu integracyjno - kulturalnego wydarzenia w ramach Czerwca Aktywnych Społeczności 2011,
- pełnieniu dyżurów podczas zajęć integracyjnych dla dzieci organizowanych w ramach projektu: „RAZEM – w stronę integracji”,
- asystowanie i asekurowanie prowadzonej hipoterapii oraz dogoterapii,
- przygotowanie akcji promocyjnej wolontariat w ramach ogólnopolskiej kampanii Sztafeta 11.11.11.11 z okazji Europejskiego Roku Wolontariatu,
- pomoc podczas Integracyjnego Spotkania Wigilijnego 2011.



Wolontariusze podczas Czerwca Aktywnych Społeczności 2011

6) PUNKT KONSULTACYJNY UZALEŻNIEŃ

W ramach zadań Działu Pracy ze Społecznością Lokalną koordynowano **Punkt Konsultacyjny Uzależnień** prowadzący działalność w szczególności dla: osób będących w kryzysie, uzależnionych od alkoholu i innych środków odurzających, rodzin osób uzależnionych, doświadczających przemocy, stosujących przemoc.

Za pośrednictwem Punktu Konsultacyjnego Uzależnień do Gminnej Komisji Rozwiązywania Problemów Alkoholowych:

- wpłynęło 16 podań dotyczących objęciem leczeniem odwykowym osób uzależnionych od alkoholu,
- przeprowadzono 44 wywiady z osobami uzależnionymi od alkoholu oraz osobami współuzależnionymi,
- wysłano 37 wezwań do osób uzależnionych od alkoholu o stawiennictwo do PKU oraz na GKRPA,

- przygotowano 400 ulotek „Dziękuję Nie Piję, Nie Palę, Nie Biorę” na Czerwiec Aktywnych Społeczności.

W okresie styczeń-grudzień 2011 specjalista ds. uzależnień zrealizował zaplanowane programowo cele związane z motywowaniem do leczenia osób z problemem uzależnienia. Ilość osób uczestniczących w konsultacji psychologicznej w punkcie konsultacyjnym dotyczącym problematyki uzależnień i współuzależnienia:

- ilość porad konsultacyjnych: 79

- ilość osób objętych konsultacją: 24

W ramach PKU prowadzono czytelnię i udostępniano publikacje związane z problematyką uzależnień.

Środki PKU - Rozdział 85153

Plan	Wykonanie	%
11 325,00 zł	10 587,00 zł	93,48

7) Współorganizowano spotkania (6 spotkań) Partnerstwa Lokalnego NASZA 19 w szczególności poświęcone przygotowaniom organizacyjnym uczestnictwa w ogólnopolskiej kampanii Czerwiec Aktywnych Społeczności. W grudniu 2011 roku zorganizowano spotkanie promocyjne partnerstwa lokalnego.

8) Animowano grupę samopomocową dla rodzin stykających się z niepełnosprawnością wśród dzieci. Grupa w roku 2011 została objęta szczególnym wsparciem w ramach projektu: „RAZEM – w stronę integracji” realizowanego przez GOPS w Słupnie. Efektem wsparcia jest przystąpienie do grupy nowych rodzin z terenu Gminy Słupno.



Uczestnicy podczas warsztatu „Niepełnosprawność w rodzinie”

9) Przeprowadzono 6 spotkań wstępnych pozwalających na zebranie materiałów w celu opracowania Planów Odnowy Miejscowości. Spotkania odbyły się w: Miszewku Strzałkowskim, Miszewku Stefany, Szeligach, Słupnie, Gulczewie Starym. Spotkania wiejskie poprowadzone zostały przez moderatorów zgodnie z metodologią opracowaną przez Urząd Marszałkowski Województwa Mazowieckiego. Został opracowany jeden Plan Odnowy Miejscowości dla Miszewka Strzałkowskiego.

10) Prowadzono koordynację Klubów Seniora zlokalizowanych na terenie Gminy Słupno (Słupno, Liszyno, Borowiczki Pieńki). Zorganizowano wspólne spotkanie karnawałowe, oraz wyjazd integracyjny do Nieborowa.

ODWIEDZILI NAS

11) Koordynowano wizyty studyjne tworząc płaszczyznę wymiany doświadczeń i współpracy. Celem wizyt było pokazanie dobrych praktyk wykorzystywanych przez GOPS w Słupnie.

W Gminnym Ośrodku Pomocy Społecznej w Słupnie w roku 2011 gościliśmy:

- Fundację BIS z Krakowa

Dobra praktyka - model pracy ze społecznością lokalną – CAL.

- przedstawiciele Gminy Zbójno

Dobra praktyka - model pracy ze społecznością lokalną CAL, projekty na rzecz mieszkańców Gminy Słupno.

- przedstawiciele Gminy Jakubów

Dobra praktyka - projekty na rzecz mieszkańców Gminy Słupno, Partnerstwo Lokalne, animacja lokalna.

- przedstawiciele Naszyjnika Północy – Partnerstwo Lokalne,

Dobra praktyka – Partnerstwo Lokalne, projekty EFS.

- Ełckie Stowarzyszenie Aktywnych STOPA,

Dobra Praktyka – projekty EFS, współpraca lokalna.

- uczestników projektu systemowego z Stoczka Węgrowskiego,

Dobra praktyka – Program Aktywności Lokalnej.

- wizytę z Ośrodka Pomocy Społecznej z Gostynina,

Dobra praktyka – projekty EFS, animacja lokalna.

- wizytę pracowników OPS z Mazowsza,

Dobra praktyka – model pracy ze społecznością lokalną CAL

- Eurokoordynatorów z Warszawy,

Dobra praktyka – pozyskiwanie środków i realizacja projektów EFS.

- uczestników projektu systemowego z Przasnysza.

Dobra praktyka – Program Aktywności Lokalnej.

"Maniako nie idzie w las" :)

Sendeczne podziękowania
za poświęcenie naszej wyobraźni
o dziejachach polskości
i myśleniu globalnym :)
za poświęcenie grupy maszydz LIS
na cel wyprzedzenia udogodnień
na polskości

Życzę Ci wszystkiego dobrego
i Ci i wszystkim z wyrozumiałości

GRUPA 2 PRZASYSZA

- Beata Skupowska
- Andrzej Aolewicz
- Anna Winiarska
- Juho Nierebicka
- Lucyna Kamińska
- Eda Gąsior
- Monika Zembrak
- Anna Musielak

Andrzej Aolewicz
[Signature]

Wszystkiego dobrego i miłego z wyrozumiałości

"Człowiek jest tyle wart ile daje innym"

St. Augustyn

To inspirujące spotkanie w ramach wizyty
studyjnej w Państwie Placducy,
pełni podziwu dla naszej działalności
życzymy realizacji dalszych zamierzeń
na rzecz drugiego Człowieka

Serdecznie dziękuję uczestnicy Projektu
"Srok do pracy" oraz z kierownictwem
i pracownikami Miejskiego Ośrodka
Pomocy Społecznej w Gostyrzynie

Anna Gadek

Komowo

Asystent

Dobła Jadwiga

Zachłaska Jolanta

Mazara Urszula

Szymonaka Justyna

Agnieszka Zinke

Zofia Gówna

Wardasiewicz Beata

Stowarzyszenie

Denata Longetka

Juana Horowitzka

Magdalena Pilińska

M. Stowicka Dworkowska

Anna Bonyta

Jolanta Chrzęta

Andrzej Szumliński

Suzanna Kozak

Małgorzata Maryna

5. Dział Środowiskowy Dom Samopomocy

Rozdział 85203 – Środowiskowy Dom Samopomocy

Plan	Wykonanie	%
395 240,00 zł.	384 968,98 zł.	97,40

w tym:

- zlecone - środki wojewody: plan 376 500,00 zł., wykonanie 376 500 zł., 100 %
- środki własne gminy: plan 18 740,00 zł., wykonanie 8 468,98 zł., 45,19 %

Środowiskowy Dom Samopomocy rozpoczął swoją działalność w listopadzie 2004 roku. W 2011 r. przeznaczony był dla 33 osób z terenu gminy Słupno. Prowadzenie ŚDS należało do zadań zleconych gminie, było finansowane zgodnie z ustawą z dnia 12 marca 2004 roku o pomocy społecznej(tekst jednolity Dz. U. z 2009 r. Nr 175 poz. 1362 z późn.) z budżetu państwa.

Wiodącym celem Środowiskowego Domu Samopomocy w 2011r. było zapewnienie osobom z zaburzeniami psychicznymi pełnego uczestnictwa w życiu społecznym, w rodzinie, pracy i środowisku, a także zapobieganie i likwidowanie czasowej bądź trwałej niezdolności do życia w społeczeństwie.

W zajęciach Środowiskowego Domu Samopomocy w roku 2011 uczestniczyło 41 osób. 7 osób odeszło z Ośrodka ze względu na:

- skierowanie do Zakładu Opiekuńczo Leczniczego – 1 osoba,
- łamanie regulaminu Domu (długotrwała nieusprawiedliwiona nieobecność) – 2 osoby,
- rezygnacja – 4 osoby,

W roku 2011 z zajęć prowadzonych w Ośrodku skorzystało 7 nowych osób.

W 2011 roku podstawowa działalność Domu ukierunkowana była na:

a) zapobieganie izolacji społecznej osób z przewlekłymi zaburzeniami psychicznymi poprzez stwarzanie warunków sprzyjających integracji wewnętrznej – z samym sobą oraz integracji zewnętrznej ze środowiskiem,

- b) pomocy w zakresie edukacji i rozwiązywania problemów dnia codziennego,
- c) udzielanie wsparcia psychicznego, przełamywanie barier we wzajemnych kontaktach osób z zaburzeniami psychicznymi z innymi osobami i najbliższymi osobami z otoczenia.

Ośrodek był dziennym centrum aktywności dla osób niepełnosprawnych. Dom koncentrował się na rozpoznaniu potrzeb i możliwości osób zgłaszających się do uczestnictwa. Zajęcia w Środowiskowym Domu Samopomocy charakteryzowały się systematycznością oraz celowością a przede wszystkim indywidualnym podejściem do każdego uczestnika. Zajęcia odbywały się zgodnie z założeniami podstawowych metod rewalidacyjnych i były realizowane przez zespół wspierająco – aktywizujący w składzie:

- kierownik – 1 etat,
- instruktor terapii zajęciowej – 4 etaty,
- psychiatra – zatrudniony na umowę zlecenie,
- psycholog – zatrudniony na umowę zlecenie,
- rehabilitant – zatrudniony na umowę zlecenie.

Środowiskowy Dom Samopomocy w celu zapewnienia integracji i pełnego uczestnictwa w życiu społecznym swoich uczestników współpracował z:

- Rodzinami uczestników ŚDS w Słupnie – współpraca polegała głównie na wymianie informacji dotyczących funkcjonowania uczestnika w środowisku rodzinnym i Środowiskowym Domu Samopomocy,
- Organizacjami pozarządowymi działającymi na terenie gm. Słupno (Stowarzyszenie PATRON, Partnerstwo Lokalne „Nasza 19”) – współpraca przy realizacji imprez kulturalno – rekreacyjnych,
- Parafią Rzymskokatolicką p.w. św. Marcina w Słupnie – współpraca polegała na uczestniczeniu osób niepełnosprawnych, w tym uczestników Domu przy realizacji projektów współfinansowanych ze środków Unii Europejskiej, realizowanych przez Parafię w Słupnie, oraz pomocy przy dekorowaniu Kościoła przed świętami Bożego Narodzenia i Wielkanocy,
- Niepublicznym Zakładem Opieki Zdrowotnej – Centrum Medyczne „Rodzina” w Słupnie,
- Klubami Seniora funkcjonującymi na terenie gm. Słupno –inicjowano spotkania i wyjazdy integracyjne,
- Innymi placówkami pomocy dla osób niepełnosprawnych (ŚDS w Wyszogrodzie, ŚDS w Płocku, DPS w Zakrzewie, DPS w Brwilnie).

W 2011 roku do najważniejszych zadań Domu należało:

- realizowanie zajęć zgodnie z rozpoznanymi indywidualnymi potrzebami i możliwościami uczestników;
- rozwijanie umiejętności już posiadanych oraz naukę nowych uwzględnianych w konkretnych propozycjach zajęć;
- aktywne uczestniczenie w wydarzeniach kulturalnych poza Ośrodkiem, wycieczkach, spotkaniach integracyjnych.

Zajęcia terapeutyczne prowadzone były przede wszystkim w celu usamodzielnienia uczestników Środowiskowego Domu Samopomocy, ale także w celu zapobiegania beczynności, apatii i pogłębiającej się izolacji z otoczeniem.

Środowiskowy Dom Samopomocy oferował domownikom trzy kategorie usług, które stanowiły instrumenty procesu usamodzielniania: terapię zajęciową, pracę socjalną, oraz trening umiejętności życiowych.

W 2011 roku terapia zajęciowa uczestników prowadzona była na bazie pięciu pracowni terapii zajęciowej, z których każda oferowała szeroki wachlarz zajęć i aktywności dostosowanych do predyspozycji i preferencji uczestników. Zajęcia dla uczestników prowadzone były w kilkusobowych grupach w następujących pracowniach:

1. Pracownia kulinarna.
2. Pracownia artystyczna.
3. Pracownia krawiecko – gobeliniarska.
4. Pracownia modelarstwa (stolarnia, rzeźba, witraż).
5. Pracownia usprawniania ruchowego.

Rodzaje terapii zajęciowej jakie były stosowane w Środowiskowym Domu Samopomocy w Słupnie w 2011 roku to: ergoterapia, socjoterapia i arteterapia.

Metodami ergoterapii stosowanymi w 2011 roku w Środowiskowym Domu Samopomocy w Słupnie były:

1. dziewiarstwo – szydełkowanie, robienie na drutach,
2. hafciarstwo - haft krzyżykowy, haft gobelinowy,
3. tkactwo – tkanie na krośnie i ramkach,
4. krawiectwo – szycie rzeczy użytkowych.
5. stolarstwo – prace w drewnie, naprawy,
6. ogrodnictwo – sadzenie, sianie, prace porządkowe w ogrodzie,

7. trening kulinarny – estetyczne przygotowanie posiłków, planowanie i dokonywanie zakupów, dobór artykułów spożywczych,
8. trening samoobsługi i zaradności życiowej.

Zajęcia ergo terapeutyczne - „leczenie pracą” stosowane w 2011 r. przez zespół Środowiskowego Domu Samopomocy pozwoliły osiągnąć bardzo dobre wyniki poprawy ogólnego, zarówno psychicznego jak i fizycznego stanu uczestników Domu. Stosowane metody ergoterapii wpływały bardzo korzystnie na samopoczucie uczestników, likwidowały poczucie zbędności, uczyły odpowiedzialności i obowiązku, poszanowania pracy, rozszerzały zakres umiejętności praktycznych uczestników.

Zajęcia ergo terapeutyczne - „leczenie pracą”

Jesienne porządki



Uczestnicy Domu w ramach ergoterapii dbali o czystość samochodu, którym codziennie byli przywożeni na zajęcia...



... istotny był porządek w Domu...



.....i przed Domem.

Przygotowywanie posiłku, szycie rzeczy użytkowych to jedne z form zajęć terapeutycznych jakie były prowadzone w 2011 roku.



Metodami socjoterapii stosowanymi w 2011 roku przez zespół wspierająco – aktywizujący Środowiskowego Domu Samopomocy w Słupnie były:

1. ludoterapia – zabawy manipulacyjne, zabawy tematyczne, zabawy konstrukcyjne,
2. terapia ruchem – ćwiczenia ogólno usprawniające, ćwiczenia rehabilitacyjne,
3. trening umiejętności społecznych – treningi nawiązywania relacji, prowadzenia rozmowy i podtrzymywania kontaktów, aktywnego słuchania, asertywności, rozwiązywania konfliktów,
4. rekreacja – aktywne spędzanie czasu wolnego- wyjazdy turystyczne, udział w zawodach sportowy, wieczorki taneczne, wyjścia do kina, teatru.

Zajęcia socjoterapeutyczne dawały uczestnikom Domu możliwość nabycia nowych umiejętności współżycia społecznego, rozwijały umiejętności interpersonalne.

Terapia ruchem, ćwiczenia rehabilitacyjne, udział w zawodach sportowych jako jedna z form socjoterapii



Zespół wspierająco – aktywizujący podejmował w swej pracy również metody arteterapii, zgodnie z indywidualnymi planami wspierająco – aktywizującymi uczestników.

Metody arteterapii stosowane w ŚDS w Słupnie w 2011 r. to:

1. rysunek - rysowanie kredkami ołówkowymi, świecowymi, pastelami, ołówkiem,
2. malarstwo – malowanie farbami plakatowymi, akwarelą, witrażowymi, olejnymi,
3. rzeźba – masy plastyczne – masa solna, modelina, plastelina, masa papierowa, rzeźbienie w drewnie,
4. sztuki użytkowe – witraż,
5. zdobnictwo i dekoratorstwo – dekoracje okolicznościowe, świąteczne, np. stroiki Wielkanocne, Bożonarodzeniowe,
6. muzykoterapia – bierna, relaksacyjna, czynna – śpiewanie utworów, pisanie tekstów,
7. biblioterapia – czytanie fragmentów tekstu i rozmowa po przeczytaniu,
8. filmoterapia – projekcja filmów i dyskusja po niej, nagrywanie filmów,
9. teatroterapia - przygotowywanie spektakli i uczestniczenie w nich poprzez odgrywanie ról.

„Terapia przez twórczość” – arteterapia, była dla uczestników bezpiecznym i akceptowanym sposobem wypowiedzi tego co było dla nich trudne do opisania słowami. „Twórcza terapia” wpływała na wzrost zdolności percepcyjno – poznawczych, emocjonalno – społecznych, socjalizację, uzewnętrznianie przeżyć i doznań uczestników.

Terapia przez twórczość



Wzorem lat ubiegłych, również w 2011 roku z uczestnikami Środowiskowego Domu Samopomocy w Słupnie prowadzone były warsztaty teatralne. Zajęcia miały charakter integracyjny, brali w nich udział domownicy i osoby z otoczenia. Terapia poprzez teatr integracyjny otwierała uczestnikom drogę do wyrażania nieuświadomionych i tłumionych uczuć, sprzyjała harmonijnemu rozwojowi osobowości, wyzwalała spontaniczne reakcje emocjonalne. Zajęcia z aktorami amatorami z grupy teatralnej "*A było to tak...*" aktywizowały uczestników do samokształcenia estetycznego, pobudzały sferę poznawczą skierowaną na zdobywanie wiedzy o innych ludziach. Działania teatru integracyjnego przełamywały stereotypy starości i niepełnosprawności jako okresu społecznej bierności i bezradności. Warsztaty teatralne zaktywizowały podopiecznych, był również płaszczyzną współpracy środowiska lokalnego z osobami niepełnosprawnymi. Ponadto praca grupy teatralnej wzmocniła integrację ze środowiskiem lokalnym i ponadlokalnym, jak również była płaszczyzną powstawania nowych inicjatyw międzypokoleniowych.

Efektom pracy grupy teatralnej „*A było to tak...*” było nagranie filmu pt. „Wizyta”, który miał swoją premierę w czerwcu 2011r. Wyróżnieniem dla aktorów amatorów było zaproszenie w 2011 roku grupy teatralnej do Łodzi na *IV Międzynarodowy Przegląd Teatrów Muzycznych Osób Niepełnosprawnych*.

Kadry z filmu „Wizyta”



W 2011 roku w Środowiskowym Domu Samopomocy funkcjonował samorząd uczestników. Podejmowane działania zespołu wspierająco – aktywizującego w 2011 roku były omawiane podczas spotkań zespołu z samorządem uczestników Środowiskowego Domu Samopomocy w Słupnie. Reprezentantami i rzecznikami interesów uczestników była Rada Uczestników, która miała znaczący wpływ na organizację życia społecznego w Domu. Domownicy mieli świadomość pełnego udziału i wpływu na planowane wycieczki, wyjścia do kina, teatru, organizowanie imprez okolicznościowych. Ponadto Rada Uczestników wspólnie z zespołem wspierająco – aktywizującym przygotowywała tematykę i treści zamieszczane w wydawanej gazetce „*A będzie to tak...*”. W kwartalniku uczestnicy publikowali bieżące informacje dotyczące działalności Środowiskowego Domu Samopomocy.



6. Projekty realizowane przez Gminny Ośrodek Pomocy Społecznej w Słupnie w 2011 r.

a) Projekt systemowy „AKTYWNIEM PRZEZ ŻYCIE”

Projekt realizowany przez Gminny Ośrodek Pomocy Społecznej w Słupnie współfinansowany ze środków Unii Europejskiej w ramach Europejskiego Funduszu Społecznego Program Operacyjny Kapitał Ludzki, Priorytet VII Promocja integracji społecznej Działanie 7.1. Rozwój i upowszechnianie aktywnej integracji Poddziałanie 7.1.1 Rozwój i upowszechnianie aktywnej integracji przez ośrodki pomocy społecznej.

Rozdział 85395 – środki na realizację projektu – 2011r.

Plan	Wykonanie	%
118 557,14 zł.	118 557,14 zł.	100 %

w tym : pozyskane środki z EFS- plan – 100 773,56 zł., wykonanie – 100 773,56 zł.

pozyskane środki krajowe – plan- 5 335,08 zł, wykonanie – 5 335,08 zł

środki własne gminy – plan 12 448,50 zł – zasiłki celowe i zasiłki okresowe, wykonanie 12 448,50 zł.

Gminny Ośrodek Pomocy Społecznej w Słupnie w partnerstwie z Parafią Rzymskokatolicką pod wez. św. Marcina w Słupnie **od 01.03.2011r. do 15.12.2011r.** realizował projekt systemowy „AKTYWNIEM PRZEZ ŻYCIE”

Całkowita wartość projektu – 118 557,14 zł.

Projekt skierowany był do mieszkańców gminy Słupno, w szczególności do osób korzystających ze świadczeń pomocy społecznej, osób w wieku aktywności zawodowej (15-64 lata), niezatrudnionych lub zatrudnionych zagrożonych wykluczeniem społecznym, otoczenie osób wykluczonych, niepełnosprawnych.

Głównym celem projektu było zwiększenie aktywności społecznej i zawodowej 30 osób nieaktywnych zawodowo i zagrożonych wykluczeniem społecznym, ich najbliższego otoczenia oraz ukazanie nowych form aktywności w okresie 9 miesięcy. Udział w projekcie wzięło 20 osób nieaktywnych zawodowo, 10 osób bezrobotnych. Łącznie w projekcie udział wzięło ok. 30 osób.

W projekcie zrealizowano następujące działania:

Aktywna Integracja:

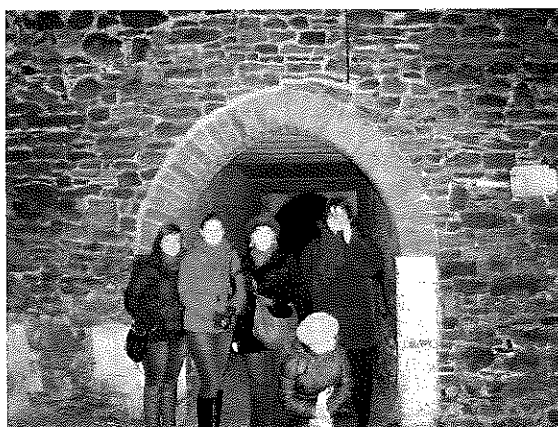
W ramach Programu Aktywności Lokalnej:

A) Klub Integracji Społecznej w Słupnie¹ – Działania w ramach tego zadania skierowane zostały do 10 osób bezrobotnych z terenu gminy Słupno. 10 osobowa grupa objęta została kontraktami socjalnymi w ramach, których skierowani zostali do KIS w Słupnie na okres 9 miesięcy (od marca do listopada 2011r.)

Zajęcia w Klubie Integracji Społecznej odbywały się dwa razy w tygodniu po 4 godziny dziennie. Program zajęć obejmował warsztaty z zakresu reintegracji zawodowej i społecznej. Uczestnicy KIS brali udział w szkoleniach zawodowych, które wybrali wraz ze specjalistą ds. reintegracji zawodowej: sprzedawca z obsługą kasy fiskalnej, kosmetyczka ze stylizacją paznokci, spawacz, operator wózków widłowych, opiekun osób starszych i dzieci, kucharz. Wszystkie osoby uczestniczące w szkoleniach zawodowych ukończyły szkolenia z wynikiem pozytywnym, ostatnie szkolenia zakończyły się 24 listopada 2011r.

W ramach zadania w okresie sprawozdawczym zorganizowany został wyjazd studyjny do Byczyny dla uczestników Klubu Integracji Społecznej oraz uczestników grupy samopomocowej.

Z pośród 10 osobowej grupy osób bezrobotnych – 4 osoby w trakcie uczestnictwa w KIS otrzymały zatrudnienie.

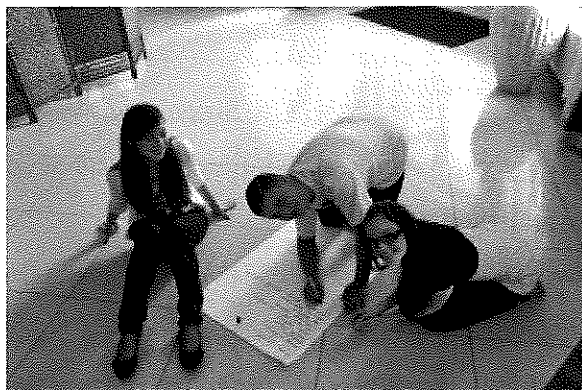


Wizyta studyjna w Byczynie

¹ Ad. str. 50 Dział Pracy ze Społecznością Lokalną

B) Wolontariat² – Działania w ramach zadania skierowane zostały do 10 osób – młodzieży z terenu gminy Słupno. Grupa wolontariacka otrzymała wsparcie poprzez 3 szkolenia z zakresu wolontariatu, 3 dniowy wyjazd na wizytę studyjną do jednego z najlepiej funkcjonującego wolontariatu w Polsce (wizyta w Gołdapii) w celu zdobycia nowych doświadczeń i wykorzystania dobrej praktyki na własnym terenie na rzecz mieszkańców. Grupa wolontariacka zaangażowana została również w działania grupy samopomocowej a w szczególności pomoc i wsparcie osób niepełnosprawne podczas zajęć z zakresu dogoterapii i hipoterapii.

W ramach rozpowszechnienia działań wolontariackich wydane zostały kalendarze na 2012 r. promujące wolontariat. Działania miały na celu wsparcie i wzmocnienie funkcjonującego przy GOPS w Słupnie wolontariatu.

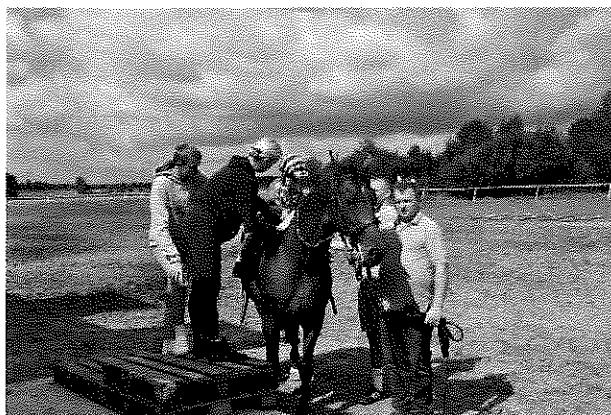


Szkolenie dla wolontariuszy

C) Grupa samopomocowa³- Działania podjęte w ramach tego zadania miały na celu powstanie grupy samopomocowej. W lipcu 2011r. powstała 10 osobowa grupa samopomocowa składająca się z osób niepełnosprawnych i rodziców dzieci niepełnosprawnych. Grupa objęta została działaniami mającymi na celu wzrost samodzielności, poczucia własnej wartości oraz integrację społeczną z otaczającym je środowiskiem. Zorganizowane zostały warsztaty rehabilitacyjne poprzez zastosowanie dogoterapii i hipoterapii, a także wycieczka rekreacyjna mająca na celu integrację tych osób oraz integrację ze środowiskiem lokalnym- wyjazd rekreacyjny (3 dniowy do Załdziejza k/Płocka) uczestników grupy samopomocowej, podczas, którego przeprowadzone zostały zajęcia rehabilitacyjne i 1 dniowe warsztaty. Grupa samopomocowa otrzymała również wsparcie w postaci szkolenia nt. gospodarowania własnym budżetem domowym.

² Ad. str. 52 Dział Pracy ze Społecznością Lokalną

³ Ad. str. 54 Dział Pracy ze Społecznością Lokalną



Hipoterapia

D) Praca socjalna -Wykonywana była przez pracowników socjalnych, którzy uczestniczyli w rekrutacji i realizacji kontraktów socjalnych, programów aktywności lokalnej a także w upowszechnianiu pracy socjalnej w środowisku.

E) Zasiłki i pomoc w naturze -Uczestnicy KIS w Słupnie otrzymywali, co miesiąc wsparcie finansowe w postaci zasiłków celowych (środki finansowe na wypłatę zasiłków celowych stanowiły środki własne w realizacji projektu).

F) Działania środowiskowe – W dniu 21.10.2011r. odbył się wyjazd uczestników projektu do teatru Komedia w Warszawie na sztukę teatralną „Kobiety z kalendarza”. Działanie miało na celu integrację wszystkich uczestników projektu, nawiązanie nowych znajomości i poznanie nowych miejsc.

W wyniku realizacji projektu systemowego udało się osiągnąć m.in. następujące rezultaty:

- wzmocnienie psychiczne uczestników projektu,
- wzrost samooceny, poczucia własnej wartości i motywacji do działania uczestników projektu,
- nabycie podstawowych umiejętności społecznych przez uczestników projektu,
- zwiększenie wiedzy i umiejętności w zakresie rozwiązywania codziennych problemów wśród uczestników projektu,
- wzrost aktywności społecznej i zawodowej uczestników projektu,
- zwiększenie samodzielności i zaradności uczestników projektu,
- wyższe zawodowe i osobiste aspiracje,
- wzrost integracji środowiskowej na terenie gminy Słupno,

- 6 osób otrzymało zaświadczenia o ukończeniu zajęć w Klubie Integracji Społecznej w Słupnie,
- 4 osoby otrzymały zatrudnienie,
- 6 osób otrzymało zaświadczenie o ukończeniu szkoleń zawodowych,
- powstała 1 grupa samopomocowa,
- 10 osób zostało objętych kontraktami socjalnymi,
- 20 osób zostało objętych wsparciem w ramach Programu Aktywności Społecznej,
- zorganizowano 1 wyjazd integracyjny, 2 wyjścia do kina i 1 wyjście do teatru, 1 wizytę studyjną.

b) Projekt „Wsi spokojna, wsi wesola”

Rozdział 80195 - środki pozyskane na realizację projektu – 2011 r.

Plan	Wykonanie	%
45 570,00 zł.	45 570,00 zł.	100 %

w tym:

pozyskane środki pozyskane EFS – plan- 38 734,50 zł, wykonanie – 38 734,50 zł. 100%

pozyskane środki krajowe –plan- 6 835,50 zł., wykonanie – 6 835,50 zł. 100%

projekt współfinansowany ze środków Unii Europejskiej w ramach Europejskiego Funduszu Społecznego, Program Operacyjny Kapitał Ludzki 2007 – 2013, Priorytet IX „Rozwój wykształcenia i kompetencji w regionach”, Działanie 9.5 „Oddolne inicjatywy edukacyjne na obszarach wiejskich”

Okres realizacji projektu: 01.07.2011 r. – 30.11.2011 r.

Cel główny projektu - pobudzenie oddolnych inicjatyw edukacyjnych i aktywności gospodarczej u 18 mieszkańców na terenie gminy Słupno.

Cele szczegółowe projektu to:

- zwiększenie liczby inicjatyw lokalnych podejmowanych przez mieszkańców gminy wpływających na rozwój aktywności gospodarczej,

- podniesienie świadomości mieszkańców obszarów wiejskich w zakresie korzyści płynących z edukacji,
- zwiększenie wiedzy i umiejętności mieszkańców gminy Słupno w kierunku rozwoju agroturystyki i turystyki wiejskiej ,
- rozwój mechanizmów wyzwalających aktywność i przedsiębiorczość mieszkańców obszarów wiejskich,
- zwiększenie zainteresowania mieszkańców możliwością nowego gospodarowania,
- wykreowanie lokalnych liderów.

W projekcie zostały podjęte następujące działania:

Zorganizowanie kursu „Agroturystyka i turystyka wiejska” składającego się z 4 szkoleń:

1.Szkolenie „Przedsiębiorczość na wsi – szanse i wyzwania dla mieszkańców”, „Oddziaływanie społeczno – ekonomiczne turystyki wiejskiej” .

W dniach 9 – 10 sierpnia 2011 r. odbyło się pierwsze szkolenie w ramach projektu „Wsi spokojna, wsi wesola”. Uczestnicy projektu zapoznali się z prezentacją dobrych praktyk na obszarze Naszyjnika Północy, prezentacją „Turystyka Wiejska jako stymulator rozwoju lokalnego” oraz „Tworzenie produktu turystycznego- Greenway Naszyjnik Północy”. Szkolenie przeprowadzone zostało przez specjalistę ds. rozwoju agroturystyki, rozwoju lokalnego, prezesa Fundacji Naszyjnik Północy.

Podczas dwóch dni szkolenia przeprowadzone zostały warsztaty dotyczące diagnozy potencjału gminy, tworzenia produktu regionalnego, współpracy sieciowej –wspólnej oferty pobytowej. Częścią zajęć był również mini wykład p.n. „Turystyka Wiejska jako element Strategii Rozwoju Gminy”.

Szkolenie odbyło się w gospodarstwie agroturystycznym położonym w miejscowości Holendry gmina Szczawin Kościelny w powiecie gostyńskim. Dzięki temu uczestnicy projektu mogli zapoznać się osobiście z funkcjonowaniem gospodarstwa agroturystycznego.



Uczestnicy projektu „Wsi spokojna, wsi wesola” podczas szkolenia

2.Szkolenie „ Zasady zrównoważonego rozwoju turystyki wiejskiej”, „ Przygotowanie gospodarstwa do prowadzenia usług agroturystycznych”.

W dniach 8-9 września 2011 r. drugie szkolenie w ramach projektu odbyło się w gospodarstwie agroturystycznym "Na KOŃcu wsi" w Brzozówce gmina Jakubów.

Zostało przeprowadzone z wykorzystaniem interaktywnych form pracy angażujących uczestników do aktywnego udziału takich jak: wykład interaktywny, dyskusja, praca w grupach, studium przypadków.

W programie szkolenia ujęta została m.in. następująca tematyka:

- Miejsce agroturystyki i turystyki wiejskiej w turystyce.
- Kto może prowadzić agroturystykę?
- Jak wybrać dobre miejsce na agroturystykę?
- Agroturysci - oczekiwania klientów.
- Umiejętne wykorzystanie potencjału gospodarstwa agroturystycznego podglądanie "sąsiedzkich" agroturystycznych pomysłów - sposób na współpracę z sąsiadami.
- Rozwój zrównoważony w turystyce wiejskiej.
- Ochrona środowiska w zrównoważonym rozwoju turystyki wiejskiej.
- Pielęgnacja i adaptacja starych budynków w gospodarstwach agroturystycznych.

Uczestnicy projektu mogli zapoznać się od strony praktycznej jak funkcjonują gospodarstwa agroturystyczne w gminie Jakubów, jak również otrzymali dawkę wiedzy teoretycznej na temat rozwoju agroturystyki.

W drugim dniu szkolenia zwiedzili również Urząd Gminy w Jakubowie.



Uczestnicy projektu „Wsi spokojna, wsi wesola” podczas szkolenia

3.Szkolenie „Marketing usług agroturystycznych: kształtowanie produktu turystycznego”, „Rola stowarzyszeń agroturystycznych, współpraca z samorządami lokalnymi i biurami podróży”, „System kategoryzacji wiejskiej bazy noclegowej”.

Podczas wyjazdu szkoleniowego w dniach 6-9 października 2011 r. zorganizowanego w ramach projektu "Wsi spokojna, wsi wesola" uczestnicy projektu zapoznali się z działalnością organizacji pozarządowych w Debrznie, z funkcjonowaniem Galerii Produktu Lokalnego jako elementu marketingu usług agroturystycznych, odwiedzili Międzypokoleniowe Wiejskie Centrum Aktywności w Bińczu, gdzie zapoznali się ze współpracą z samorządem lokalnym na rzecz tworzenia wsi tematycznych. Drugiego dnia odbyło się szkolenie p.n. "Marketing usług turystycznych", "Proces kształtowania produktu turystycznego" (warsztaty), "Rola stowarzyszeń agroturystycznych szansą na współpracę sieciową" (miniwykład + warsztaty).

Trzeci dzień rozpoczęło szkolenie "Współpraca z samorządami lokalnymi i biurami podróży", "System kategoryzacji wiejskiej bazy noclegowej- współpraca branżowa", natomiast w dalszej części dnia został zorganizowany wyjazd do wiosek tematycznych - w Sierakowie i Paprotach. Podczas z wyjazdu studyjnego uczestnicy zapoznali się z działalnością gospodarstw agroturystycznych oraz z procesem powstawania i funkcjonowaniem wiosek tematycznych.



Uczestnicy projektu „Wsi spokojna, wsi wesola” podczas wyjazdu szkoleniowego

4. Szkolenie „Możliwości wsparcia finansowego działalności agroturystycznej oraz zasady sporządzania planu ekonomicznego”.

W dniu 15 listopada 2011 r. odbyło się ostatnie szkolenie w ramach projektu.

Na szkoleniu uczestnicy projektu zapoznali się z pojęciem segmentacji rynku turystycznego oraz z tworzeniem oferty, jak również poznali zasady tworzenia biznes planu i kalkulacji kosztów oferty pobytowej.

Uczestnicy projektu otrzymali dyplomy ukończenia kursu „Agroturystyka i turystyka wiejska”.

c)Projekt „Animator zmiany”

Rozdział 85295 - środki pozyskane na realizację projektu – 2011 r.

Plan	Wykonanie	%
16 320,00 zł.	16 320,00 zł.	100 %

w tym:

pozyskane środki pozyskane EFS – plan- 13 872,00 zł, wykonanie – 13 872,00 zł. 100%

pozyskane środki krajowe –plan- 2 448,00 zł., wykonanie – 2 448,00 zł. 100%

projekt współfinansowany ze środków Unii Europejskiej w ramach Europejskiego Funduszu Społecznego, Program Operacyjny Kapitał Ludzki 2007 – 2013, Priorytet VII „Promocja integracji społecznej”, Działanie 7.3 „Inicjatywy lokalne na rzecz aktywnej integracji”.

Okres realizacji projektu: 01.09.2011 r. – 30.04.2012 r.

Celem głównym projektu jest promocja aktywnej integracji społecznej na terenie gminy Słupno. Osoby do których skierowane jest wsparcie szkoleniowe to 17 mieszkańców : przedstawiciele sołectw Gminy Słupno i aktywnie działających liderów/liderek lokalnych.

Cele szczegółowe to:

- zwiększenie stopnia aktywności mieszkańców wsi w zakresie samoorganizacji i podejmowania inicjatyw lokalnych,

- pojawienie się mechanizmów wyzwalających aktywność lokalnych liderów i liderek,
- zwiększenie poziomu wiedzy i umiejętności w zakresie działań promocyjnych wśród przedstawicieli sołectw i lokalnych liderów/liderek,
- zwiększenie poziomu uczestnictwa mieszkańców w życiu społecznym swojej miejscowości,
- zwiększenie liczby oddolnych inicjatyw lokalnych,
- zwiększenie wiedzy i umiejętności w zakresie edukacji środowiskowej wśród sołtysów i lokalnych liderów/liderek,
- zwiększenie umiejętności animacji społecznej przez sołtysów i lokalnych liderów/liderek,
- zwiększenie liczby inicjatyw lokalnych podejmowanych przez przedstawicieli sołectw na terenie gminy Słupno dla mieszkańców gminy.

W projekcie „Animator zmiany” w 2011 roku zostały podjęte następujące działania:

1. Szkolenie z zakresu sztuki autoprezentacji, wystąpień publicznych.

W dniach 14-15 października 2011 r. odbyło się pierwsze szkolenie w ramach projektu „Animator zmiany” dla 17 osób – przedstawicieli sołectw, lokalnych liderów z terenu gminy Słupno. Szkolenie z zakresu sztuki autoprezentacji i wystąpień publicznych poprowadziła metodą warsztatową Barbara Chruślicka – specjalista ds. Public Relations.

Podczas szkolenia uczestnicy zapoznali się z podstawą przygotowywania prezentacji, z zagadnieniem budowania kontaktu z innymi osobami i autorytetu, tworzeniem mini wystąpień, autoprezentacji. Na szkoleniu poświęcono także czas „pracy z treścią”.

Tematyka szkolenia była szczególnie ważna dla tej grupy osób, lokalnych liderów, którzy zajmują się działalnością społeczną i współpracują ze społecznością lokalną.



Uczestnicy projektu „Animator zmiany” podczas szkolenia z zakresu wystąpień publicznych

2.Szkolenie z zakresu negocjacji.

W dniu 8 listopada 2011 r. odbyło się drugie szkolenie w ramach projektu „Animator zmiany” dla 17 osób – przedstawicieli sołectw, lokalnych liderów z terenu gminy Słupno. Szkolenie z zakresu negocjacji zostało poprowadzone metodą warsztatową przez Krystynę Zowczak – Jastrzębską specjalistę od PR zajmującą się z promocją, reklamą i public relations, PR politycznym.

Podczas szkolenia uczestnicy zapoznali się z pojęciem asertywności, pozytywnego myślenia i negocjacji. Uczestnicy mieli również możliwość nabycia umiejętności radzenia sobie zarówno z pozytywną jak i negatywną krytyką. Szkolenie zostało przeprowadzone z wykorzystaniem interaktywnych form pracy angażujących uczestników do aktywnego udziału takich jak: wykład interaktywny, dyskusja, praca w grupach, studium przypadków.

Podjęta tematyka jest szczególnie ważna dla osób, które zajmują się działalnością i animacją społeczną.

d)Projekt „RAZEM – w stronę integracji”

Rozdział 85295 - środki pozyskane na realizację projektu – 2011 r.

Plan	Wykonanie	%
43 980,00 zł	43 980,00 zł	100 %

w tym:

pozyskane środki pozyskane EFS – plan- 37 383,00 zł, wykonanie – 37 383,00zł.

pozyskane środki krajowe –plan- 6 597,00zł., wykonanie – 6 597,00zł.

Projekt „RAZEM – w stronę integracji” to projekt współfinansowany ze środków Unii Europejskiej w ramach Europejskiego Funduszu Społecznego, Program Operacyjny Kapitał Ludzki 2007 - 2013, Priorytet VII *Promocja integracji społecznej*, Działanie 7.3 *Inicjatywy lokalne na rzecz aktywnej integracji* realizowany przez Gminny Ośrodek Pomocy Społecznej w Słupnie.

Celem głównym projektu był wzrost integracji społecznej 10 osób niepełnosprawnych i ich rodzin z terenu gminy Słupno ze społecznością oraz przeciwdziałanie wykluczeniu społecznemu osób niepełnosprawnych.

Celami szczegółowymi były:

1. Zwiększenie poziomu aktywnej integracji społecznej.
2. Zwiększenie tolerancji i akceptacji osób niepełnosprawnych w środowisku.
3. Wzrost pewności siebie wśród uczestników projektu, samoakceptacja.
4. Poprawa relacji rodzinnych oraz wzmocnienie więzi między członkami rodzin.
5. Zwiększenie udziału osób niepełnosprawnych z ich rodzinami w życiu lokalnej społeczności.
6. Zwiększenie ruchów samopomocowych i integracyjnych na rzecz osób niepełnosprawnych oraz zwiększenie ich pozycji w środowisku lokalnym.

Osoby do których skierowane było wsparcie to 30 mieszkańców Gminy Słupno. W projekcie udział wzięło 9 rodzin stykających się z problemem niepełnosprawności.

Okres realizacji projektu: 01.07.2011 r. – 31.12.2011 r.

Projekt zakładał podjęcie następujących działań:

1. Wyjazd rekreacyjno – integracyjny do ośrodka rehabilitacyjno – rekreacyjno – wypoczynkowego. Celem wyjazdu było zintegrowanie rodzin biorących udział w projekcie oraz poprawa komunikacji i relacji między członkami rodzin. Podczas wyjazdu został zapewniony dostęp do zabiegów rehabilitacyjnych dla wszystkich uczestników. Podczas wyjazdu został również przeprowadzony warsztat: „Niepełnosprawność w rodzinie”. Warsztat uwrażliwił rodziny na to, aby nie wstydziły się niepełnosprawności i nie zamykały się z tym problemem w domach. Wyjazd odbył się w dniach 17-19 sierpnia 2011 roku.



Wyjazd integracyjny

2. Zajęcia integracyjne dla dzieci. Zajęcia przeprowadzili plastycy z przygotowaniem pedagogicznym. Zorganizowanie zajęć pomogło w odciążeniu rodziców opiekunów oraz wpłynęło na odpowiednią organizację czasu w rodzinie. Zajęcia odbywały się dwa razy w miesiącu w okresie od września do grudnia 2011 roku.



Zajęcia integracyjne

3. Spotkanie informacyjne dla matek, ojców, opiekunów dotyczące poruszania się po programach przeznaczonych dla osób niepełnosprawnych, form wsparcia, pozyskiwania środków (np. PFRON, POKL). Spotkanie odbyło się 14 października 2011 roku.

4. Spotkanie animacyjne z próbą zawiązania grupy samopomocowej. Spotkanie miało na celu pobudzenie ruchu samopomocowego na rzecz integracji osób niepełnosprawnych. Spotkanie odbyło się 19 listopada 2011 roku.

5. Udział rodzin w corocznym Integracyjnym Spotkaniu Wigilijnym. Dla uczestników spotkania uczestnicy projektu przygotowali wystawę z pracami wykonanymi przez dzieci podczas zajęć integracyjnych.



Spotkanie wigilijne

e)Projekt innowacyjny „Innowacje – przedsiębiorczość – rozwój”

Rozdział 85295 - środki pozyskane na realizację projektu – 2011 r.

Plan	Wykonanie	%
100 080,00 zł.	83 528,60 zł.	83,46 %

w tym:

pozyskane środki pozyskane EFS – plan- 85 068,00 zł, wykonanie – 70 999,31 zł.83,46 %

pozyskane środki krajowe –plan- 15 012,00 zł., wykonanie – 12 529,29 zł. 83,46 %

projekt współfinansowany ze środków Unii Europejskiej w ramach Europejskiego Funduszu Społecznego, Program Operacyjny Kapitał Ludzki 2007 – 2013, Priorytet VII „Promocja integracji społecznej”, Działanie 7.4 „Projekty innowacyjne”.

Lider projektu – Stowarzyszenie Centrum Wspierania Aktywności Lokalnej CAL w Warszawie.

Partnerzy projektu – Biuro Obsługi Ruchu Inicjatyw Społecznych BORIS w Warszawie, Gminny Ośrodek Pomocy Społecznej w Słupnie, ARKA TECH D.FOTEK Sp. jawna

Okres realizacji projektu: od 01.01.2011 r. do 31.12.2012 r.

Celem głównym projektu jest wzmocnienie trwałości podmiotów ekonomii społecznej poprzez innowacyjne formy instytucjonalne, wsparcie trójsektorowe.

Cele szczegółowe to:

- podniesienie poziomu świadomości odnośnie korzyści płynących sektora ekonomii społecznej, szczególnie w sytuacjach kryzysowych, wzmocnienie zaangażowania sektora biznesu, publicznego i obywatelskiego,
- wzmocnienie metod rozwiązywania problemów społecznych w środowisku lokalnym poprzez innowacyjne modele instytucjonalne podmiotów ekonomii społecznej i otoczenia,
- włączenie nowych rozwiązań instytucjonalnych do głównego nurtu polityk lokalnych.

Zakładanymi produktami finalnymi projektu są:

- 1 Laboratorium Ekonomii Społecznej,
- 1 Klaster Podmiotów Ekonomii Społecznej,
- 1 Model działania trzysektorowej Spółdzielni Socjalnej,
- 1 Model współpracy pomiędzy podmiotami ekonomii społecznej i przedsiębiorcami,
- 1 Mazowiecka Strategia Rozwoju Ekonomii Społecznej.

W projekcie „Innowacje – przedsiębiorczość - rozwój” w 2011 roku przez Gminny Ośrodek Pomocy Społecznej w Słupnie zostały zrealizowane następujące zadania projektowe:

- Diagnoza i analiza problemu - badania diagnozujące - przeprowadzone zostały badania pogłębiające diagnozę obecnej sytuacji w sektorze ekonomii społecznej z udziałem społeczności obejmujące respondentów z podmiotów ekonomii społecznej, instytucji wspierających i współpracujących, przedsiębiorców, osoby zagrożone wykluczeniem społecznym.
- Opracowanie wstępnej wersji produktu finalnego oraz strategii wdrażania projektu – po konsultacjach w ramach Partnerstwa, konsultacjach z przedstawicielami grup docelowych przeprowadzonych na spotkaniach panelowych i fokusowych.
- Testowanie opracowanego produktu finalnego – modelu działania trzysektorowej spółdzielni socjalnej i współpracy pomiędzy podmiotami ekonomii społecznej i przedsiębiorcami na spotkaniach panelowych i fokusowych oraz debatach, będących formą upowszechniania i włączania produktu finalnego do polityki.

f) Projekt „Decydujemy razem.

Wzmocnienie mechanizmów partycypacyjnych w kreowaniu i wdrażaniu polityk publicznych oraz podejmowaniu decyzji publicznych”

Od 2010 roku Gmina Słupno bierze udział w projekcie realizowanym przez Ministerstwo Rozwoju Regionalnego p.n.: „Decydujemy razem. Wzmocnienie mechanizmów partycypacyjnych w kreowaniu i wdrażaniu polityk publicznych oraz podejmowaniu decyzji publicznych” jako jedna ze stu gmin z terenu całej Polski.

Projekt jest realizowany od listopada 2009 do czerwca 2014 r. w ramach Priorytetu V Dobre rządzenie Programu Operacyjnego Kapitał Ludzki.

CELE PROJEKTU

Celem głównym projektu jest wzmocnienie mechanizmu partycypacji społecznej w kreowaniu i wdrażaniu polityk lokalnych poprzez:

- wypracowanie i przetestowanie modeli partycypacji społecznej z wykorzystaniem instrumentów animacji społecznej,
- stworzenie mechanizmu oceny i monitoringu partycypacji społecznej,
- opracowanie i przygotowanie do wdrożenia ogólnopolskiego systemu wspierania partycypacji społecznej.

PARTNERZY BIORĄCY UDZIAŁ W PROJEKCIE:

1. Ministerstwo Rozwoju Regionalnego – Lider Partnerstwa.
2. Fundacja Partnerstwo dla Środowiska.
3. Stowarzyszenie Centrum Wspierania Aktywności Lokalnej CAL.
4. Fundacja Rozwoju Demokracji Lokalnej.
5. Fundacja Inicjatyw Społeczno-Ekonomicznych.
6. Fundacja Fundusz Współpracy.

ZAŁOŻENIA PROJEKTU

Projekt ma charakter badawczo-wdrożeniowy. Wspieranie rozwoju społeczności lokalnych wymaga prowadzenia działań aktywizujących oraz budowania wiedzy na temat uwarunkowań ich rozwoju. W podejmowanych działaniach Partnerstwo koncentruje się na wypracowaniu i upowszechnieniu mechanizmów współpracy administracji publicznej ze społecznościami lokalnymi wykorzystując sprawdzoną metodę angażowania obywateli w lokalną politykę, jaką jest animacja społeczna.

W dniu 20 stycznia 2011 r. zostało zawarte pomiędzy Gminą Słupno a Stowarzyszeniem Centrum Wspierania Aktywności Lokalnej CAL w Warszawie Porozumienie o współpracy przy realizacji projektu systemowego *Decydujmy razem*.

Realizacją projektu *Decydujmy razem* w Gminie Słupno zajmuje się Gminny Ośrodek Pomocy Społecznej w Słupnie.

W Gminie Słupno został powołany 7 osobowy Zespół Zadaniowy ds. Partycypacji Publicznej oraz wybrana została polityka publiczna: integracja społeczna.

W Gminie Słupno w ramach projektu został opracowany przy wsparciu i z udziałem przedstawicieli instytucji, przedsiębiorców, społeczności lokalnej(tzw. Grupy ds. polityki publicznej - integracji społecznej) Program Aktywności Lokalnej Gminy Słupno na lata 2012 – 2015, który zostanie przedstawiony Radzie Gminy w Słupnie w 2012 roku celem przyjęcia w formie uchwały.

Program Aktywności Lokalnej określa kierunki działań w zakresie rozwoju aktywizacji lokalnej mieszkańców z terenu Gminy Słupno.

Działania podjęte w 2011 roku.

1. W dniu 10 czerwca 2011 r. odbyło się pierwsze spotkanie Grupy Roboczej ds. Partycypacji Publicznej. zajmującej się obszarem integracji społecznej w Gminie Słupno.

Na spotkaniu zaprezentowano założenia projektu „Decydujemy razem”, omówiono działania projektowe w kontekście gminy Słupno oraz zapoznano uczestników grupy z obszarami problemowymi Strategii Rozwiązywania Problemów Społecznych Gminy Słupno na lata 2009 – 2015, celem podjęcia próby podczas kolejnych spotkań zdiagnozowania problemów i wytyczenia celów w opracowywanym programie lokalnym – Programie Aktywności Lokalnej Gminy Słupno na lata 2012 – 2015.

2. W dniu 29 czerwca 2011 roku odbyło się drugie spotkanie zespołu roboczego poświęcone pracy z zakresu polityki integracji społecznej. Na spotkaniu dokonano szczegółowej analizy SWOT poświęconej obszarom wdrażania PAL – obszary: edukacji, aktywizacji, integracji i samopomocy.

3. W dniach 20 lipca 2011 r. i 26 sierpnia 2011 r. odbyły się kolejne spotkania zespołu roboczego poświęcone pracy z zakresu polityki integracji społecznej w Gminie Słupno.

Na spotkaniach pracowano nad Programem Aktywności Lokalnej. Dokonano analizy słabych stron w obszarach programu PAL: integracja, edukacja, aktywizacja i samopomoc, a także określono działania, które powinny znaleźć się w Programie Aktywności Lokalnej opracowywanym dla Gminy Słupno.

4. W dniu 18 października 2011 r. odbyło się piąte spotkanie zespołu roboczego poświęcone pracy z zakresu polityki integracji społecznej w Gminie Słupno. Na spotkaniu został przedstawiony projekt dokumentu – Program Aktywności Lokalnej Gminy Słupno na lata 2012 – 2015. Wspólnie omówiono treść dokumentu i propozycje zmian w programie.

5. W dniu 23 listopada 2011 r. odbyło się ostatnie spotkanie grupy roboczej zaplanowane na 2011 rok pracującej w ramach projektu „Decydujmy razem” nad opracowaniem nowego Programu Aktywności Lokalnej Gminy Słupno.

W spotkaniu uczestniczyli także przedstawiciele grupy roboczej z Gminy Szczawin Kościelny biorącej również udział w projekcie „Decydujmy razem”.

6. W dniu 29 listopada 2011 r. w ramach projektu zostało zorganizowane Forum Lokalne Partycypacji Społecznej, w którym uczestniczyli przedstawiciele samorządu, instytucji, lokalni przedsiębiorcy, mieszkańcy, radni, sołtysi, lokalni liderzy.

Celem Forum była prezentacja kluczowej roli samorządów lokalnych w tworzeniu warunków współpracy reprezentantów społeczności lokalnej, organizacji pozarządowych i sektora publicznego w planowaniu i realizacji działań na rzecz rozwoju lokalnego oraz prezentacja projektu dokumentu strategicznego „Program Aktywności Lokalnej Gminy Słupno na lata 2012 -2015” wypracowanego w ramach realizacji projektu.

7. W okresie od dnia 27 grudnia 2011 r. do dnia 09 stycznia 2012 r. projekt Programu Aktywności Lokalnej Gminy Słupno na lata 2012 – 2015 został poddany konsultacjom społecznym. Wszelkie sugestie zgodnie z ogłoszeniem można było przekazywać osobiście, e-mailem, pocztą.

Nie zgłoszono żadnych propozycji i uwag dotyczących projektu dokumentu.



Uczestnicy Forum Lokalnego zorganizowanego w ramach projektu „Decydujmy razem”

g) Projekt „Integracja przez współdziałanie to otwarcie na niepełnosprawność”.

Parafia Rzymskokatolicka p.w. św. Marcina w Słupnie w partnerstwie z Gminnym Ośrodkiem Pomocy Społecznej w Słupnie realizowała w 2011 roku projekt współfinansowany ze środków Unii Europejskiej w ramach Europejskiego Funduszu Społecznego Program Operacyjny Kapitał Ludzki 2007 -2013, Priorytet VII Promocja integracji społecznej, Działanie 7.3 Inicjatywy lokalne na rzecz aktywnej integracji.

Okres realizacji projektu: maj 2011 r. - luty 2012 r.

Zajęcia w ramach projektu odbywały się w budynku Gminnego Ośrodka Pomocy Społecznej w Słupnie (pracownie Środowiskowego Domu Samopomocy w Słupnie) oraz w pomieszczeniach parafii.

Okres realizacji projektu: maj 2011 r. - luty 2012 r.

Odbiorcy projektu:

- osoby niepełnosprawne z terenu gminy Słupno (10 osób)
- młodzież w wieku 15 - 18 lat z terenu gminy Słupno (10 osób)

Cel projektu:

Wpływ wspólnego działania osób niepełnosprawnych z dziećmi i młodzieżą z terenu gminy Słupno, na zwiększenie tolerancji i integracji społecznej w/w grup, a także na niwelowanie stereotypów na temat osoby niepełnosprawnej w świadomości społeczności lokalnej.

Cele szczegółowe:

1. Zwiększenie poziomu aktywnej integracji przez wspólne działania obu grup społecznych.
2. Zwiększenie tolerancji i akceptacji osób niepełnosprawnych w środowisku.
3. Podniesienie poziomu świadomości społecznej dotyczących wartości poszczególnych grup społecznych.
4. Wzrost współpracy między grupami poprzez wspólne projektowanie i redagowanie gazetki parafialnej i współpraca przy stronie www. wnioskodawcy.

Działania w ramach projektu :

1. Przeprowadzenie 6 miesięcznego kursu obsługi komputera z zapoznaniem się z programami graficznymi, w celu nauki redagowania i składania gazetki parafialnej. (od czerwca 2011r. do stycznia 2012 r., z zachowaniem przerwy wakacyjnej).
2. Spotkania integrujące grupę , zwiększające tolerancję społeczną (1 raz w miesiącu).
3. Jednodniowy wyjazd integracyjny - wspólny posiłek, gry i zabawy, wymiana doświadczeń między grupami (sierpień 2011r.)
4. Seminarium kończące projekt. Podsumowanie rezultatów projektu, rozdanie pierwszego egzemplarza gazetki parafialnej i prezentacja nagranych filmów z realizacji projektu

Zakładane rezultaty:

- wyłonienie wśród uczestników projektu grupy redakcyjnej gazetki, która będzie dalej współpracować z parafią w celu wydawania gazetki i współredagowania strony www.
- zredagowanie i wydanie pierwszej gazetki parafialnej
- nagranie filmu dokumentującego przebieg projektu
- wzrost poziomu integracji i tolerancji społecznej, poprawa samooceny.



Kurs obsługi komputera



Wyjazd na basen

h) Wnioski o dofinansowanie projektów złożone w 2011r. przez Gminny Ośrodek Pomocy Społecznej w Słupnie.

1. **„Szkoła Integracji”** projekt współfinansowany ze środków Unii Europejskiej w ramach Europejskiego Funduszu Społecznego, Program Operacyjny Kapitał Ludzki 2007 -2013, Priorytet VII Promocja integracji społecznej, Działanie 7.3 Inicjatywy lokalne na rzecz aktywnej integracji.

Celem głównym projektu jest: poprawa sytuacji 12 osób z terenu gminy Słupno zagrożonych wykluczeniem społecznym z powodu niepełnosprawności w rodzinie i ich rodzin.

Grupa odbiorców: 12 mieszkańców gminy Słupno - rodziców dzieci niepełnosprawnych.

Kwota projektu: 49 250,00 zł.

2. **„Aktywizacja – Pomoc – Integracja”** projekt współfinansowany ze środków Unii Europejskiej w ramach Europejskiego Funduszu Społecznego, Program Operacyjny Kapitał Ludzki 2007 -2013, Priorytet VII Promocja integracji społecznej, Działanie 7.3 Inicjatywy lokalne na rzecz aktywnej integracji.

Celem głównym projektu jest: przeciwdziałanie wykluczeniu społecznemu oraz aktywizacja społeczna 25 osób wykluczonych społecznie oraz zagrożonych wykluczeniem społecznym z terenu gminy Słupno.

Grupa odbiorców: 25 mieszkańców gminy Słupno - 10 os. niepełnosprawnych, 15 os. wolontariuszy.

Kwota projektu: 45 745, 00zł.

3. **„Edukacja – Profesjonalizacja – Pomoc”** projekt współfinansowany ze środków Unii Europejskiej w ramach Europejskiego Funduszu Społecznego, Program Operacyjny Kapitał Ludzki 2007 -2013, Priorytet IX, Działanie 9.5 „Oddolne inicjatywy edukacyjne na obszarach wiejskich”.

Celem głównym projektu jest: zdobycie nowych kwalifikacji przez 10 osób z terenu gminy Słupno w celu zwiększenia oferty pomocowej na terenie gminy.

Grupa odbiorców: 10 osób z terenu gminy Słupno zainteresowanych zdobyciem uprawnień pozwalających pomóc innym osobom potrzebującym wsparcia.

Kwota projektu: 44 760, 00 zł.

4. **„Bądź liderem – aktywizacja społeczna na terenach wiejskich”** projekt współfinansowany ze środków Unii Europejskiej w ramach Europejskiego Funduszu

Społecznego, Program Operacyjny Kapitał Ludzki 2007 -2013, Priorytet IX, Działanie 9.5 „Oddolne inicjatywy edukacyjne na obszarach wiejskich”.

Celem głównym projektu: pobudzenie oddolnych inicjatyw edukacyjnych wśród 55 uczestników projektu – mieszkańców gminy Słupno i gminy Bielsk.

Grupa odbiorców: 55 osób w tym z terenu gminy Słupno -17 os. i 38 os. z terenu gminy Bielsk – sołtysi, lokalni liderzy.

Kwota projektu: 50 000, 00 zł.

Projekt partnerski z gminą Bielsk. Lider projektu – Gminny Ośrodek Pomocy Społecznej w Słupnie. Partner projektu – Urząd Gminy w Bielsku.

5. **„Przełamać bariery – aktywizacja osób niepełnosprawnych”** projekt współfinansowany ze środków Unii Europejskiej w ramach Europejskiego Funduszu Społecznego, Program Operacyjny Kapitał Ludzki 2007 -2013, Priorytet VII „Promocja integracji społecznej” Działanie 7.2 „Przeciwdziałanie wykluczeniu i wzmocnienie sektora ekonomii społecznej” Poddziałanie 7.2.1 „Aktywizacja zawodowa i społeczna osób zagrożonych wykluczeniem społecznym”.

Celem głównym projektu jest: wzrost aktywności społecznej i zawodowej 10 osób niepełnosprawnych z terenu gminy Słupno.

Grupa odbiorców: mieszkańcy gminy Słupno 10 os. niepełnosprawnych.

Kwota projektu: 207 670, 00 zł.

6. **„Klub Integracji Społecznej – kompetencje i sukces po jednej stronie Wisły”** projekt współfinansowany ze środków Unii Europejskiej w ramach Europejskiego Funduszu Społecznego, Program Operacyjny Kapitał Ludzki 2007 -2013, Priorytet VII „Promocja integracji społecznej”, Działanie 7.2 „Przeciwdziałanie wykluczeniu i wzmocnienie sektora ekonomii społecznej”, Poddziałanie 7.2.1 „Aktywizacja zawodowa i społeczna osób zagrożonych wykluczeniem społecznym”.

Celem głównym projektu jest: reintegracja społeczna i zawodowa osób zagrożonych wykluczeniem społecznym.

Grupa odbiorców: 60 osób – 30 osób po stronie Lidera (gmina Stoczek), 30 osób po stronie Partnera (GOPS w Słupnie) - osoby niezatrudnione, w wieku aktywności zawodowej, zagrożone wykluczeniem społecznym, o niskich lub zdezaktualizowanych kwalifikacjach zawodowych w wieku od 18 - 55 roku życia.

Kwota projektu: 1 261 938,40 zł.

Projekt partnerski z gminą Stoczek. Lider projektu – Gminny Ośrodek Pomocy Społecznej Stoczku. Partner projektu - Gminny Ośrodek Pomocy Społecznej w Słupnie.

i) Wnioski o dofinansowanie projektów zatwierdzone przez Mazowiecką Jednostkę Wdrażania Programów Unijnych do realizacji przez Gminny Ośrodek Pomocy Społecznej w Słupnie (na dzień 13.01.2012 r.)

1. Projekt „Aktywizacja – Pomoc – Integracja”

Projekt współfinansowany ze środków Unii Europejskiej w ramach Europejskiego Funduszu Społecznego, Program Operacyjny Kapitał Ludzki 2007 -2013, Priorytet VII Promocja integracji społecznej, Działanie 7.3 Inicjatywy lokalne na rzecz aktywnej integracji.

Okres realizacji projektu 01.02.2012r. do 31.08.2012r

Celem głównym projektu jest: przeciwdziałanie wykluczeniu społecznemu oraz aktywizacja społeczna 25 osób wykluczonych społecznie oraz zagrożonych wykluczeniem społecznym z terenu gminy Słupno.

Grupę docelową w projekcie stanowią będą mieszkańcy gminy Słupno (łącznie 25 osób): 10 os. niepełnosprawnych -uczestnicy Środowiskowego Domu Samopomocy oraz 15 osób wolontariuszy (w tym 6 os. powyż.50 r.ż. , których wiedza, umiejętności i doświadczenie mogą być wykorzystane w pracy wolontarystycznej).

Planowane działania w ramach projektu:

-**Bank czasu** - w realizacji zadania udział weźmie 10 osób niepełnosprawnych (uczestnicy ŚDS) w tym 7 osób po 50 r.ż. Udział w Banku czasu buduje nowy wizerunek osób niepełnosprawnych - chętnych do niesienia pomocy i wsparcia innym. W ramach zadania opracowany zostanie program banku czasu - jego zasady i funkcjonowanie. Odbędzie się również szkolenie nt. zakładania i funkcjonowania Banku czasu.

- **Wolontariat** - w realizacji zadania udział weźmie 10 osób - wolontariuszy współpracujących i działających przy GOPS w Słupnie. Wolontariusze wraz z opiekunem opracują program „Starszy brat, starsza siostra" mający na celu wsparcie i pomoc dla dzieci z rodzin wykluczonych społecznie lub zagrożonych wykluczeniem społecznym.

- **Wizyta studyjna** - W ramach zadania zorganizowana zostanie wizyta studyjna dla 25 osób uczestniczących w projekcie mająca na celu zdobycie doświadczeń w zakresie funkcjonowania Banku czasu oraz realizacji programu Starszy brat, starsza siostra.

- **Spotkania wolontariuszy z os. niepełnosprawnymi** - W celu integracji wszystkich uczestników projektu zorganizowanie zostaną cykliczne spotkania mające na celu nie tylko integrację, ale również wzajemne poznanie swoich potrzeb, problemów, zainteresowań. Poprzez spotkania nastąpi łączenie pokoleń.

Kwota projektu: 45 745, 00zł.

2. Projekt „Szkoła Integracji”

Projekt współfinansowany ze środków Unii Europejskiej w ramach Europejskiego Funduszu Społecznego, Program Operacyjny Kapitał Ludzki 2007 -2013, Priorytet VII Promocja integracji społecznej, Działanie 7.3 Inicjatywy lokalne na rzecz aktywnej integracji.

Okres realizacji projektu 02.07.2012r. do 31.12.2012r.

Celem głównym projektu jest: poprawa sytuacji 12 osób z terenu gminy Słupno zagrożonych wykluczeniem społecznym z powodu niepełnosprawności w rodzinie.

Grupa odbiorców: Projekt obejmie 12 rodzin z terenu gminy Słupno stykających się z problemem niepełnosprawności. Projekt będzie skierowany do 12 rodziców dzieci niepełnosprawnych. Grupa ta uczestniczyła w projekcie RAZEM - w stronę integracji.

Planowane działania w ramach projektu:

- **Szkoła rodziców** - w Szkole Rodziców rodzice/ opiekunowie dzieci niepełnosprawnych otrzymają wsparcie specjalisty, będą mieli okazję wymienić się doświadczeniami z innymi rodzicami, poradzić się eksperta, zdobyć przydatną wiedzę. Matki będą zdobywać wiedzę n.t. jak zaangażować bardziej ojców dzieci niepełnosprawnych w pomoc w opiece nad dziećmi. Szkoła rodziców będzie oparta na programie psychologiczno - pedagogicznym. Podczas spotkań dzieci będą miały zapewnioną opiekę wolontariuszy.

- **Wyjazd rehabilitacyjno-rekreacyjno-integracyjny (3 dniowy)** - dla 12 rodzin dotkniętych problemem niepełnosprawności do ośrodka rehabilitacyjno-rekreacyjno-wypoczynkowego. Celem wyjazdu będzie zintegrowanie rodzin biorących udział w projekcie oraz poprawa komunikacji i relacji między członkami rodzin. Podczas wyjazdu zostanie przeprowadzony 8h warsztat uzupełniający program Szkoły rodziców o tematykę z zakresu komunikacji i relacji interpersonalnych.

- **Zajęcia integracyjne dla dzieci (3h 2x w miesiącu)**. W zajęciach będą uczestniczyły dzieci dotknięte niepełnosprawnością z rodzeństwem oraz młodzież zaangażowana w wolontariat w GOPS w Słupnie. Zajęcia poprowadzą pedagodzy. Zorganizowanie zajęć pomoże w odciążeniu rodziców /opiekunów i wpłynie na odpowiednią organizację czasu w rodzinie.

- **Spotkanie mikołajkowe** - Spotkanie zostanie zorganizowane dla 12 rodzin - uczestników projektu. Spotkanie będzie formą treningu wspólnego spędzania czasu wolnego, zacieśniania więzi rodzinnych oraz integracji między rodzinami objętymi wsparciem, otwarcia na udział w życiu społeczności lokalnej.

Kwota projektu: 49 250,00 zł.

7. Zakończenie

a) Analiza wydatków GOPS w Słupnie w latach 2009 -2011

ANALIZA WYDATKÓW GOPS w SŁUPNIE w latach 2009 -2011			
klasyfikacja budżetowa	2009r.	2010r.	2011r.
ZADANIA ZLECONE – środki Wojewody			
851.85195 Koszt wydawania decyzji w spr. świadczeniobiorców innych niż ubezpieczeni	0,00	100,00	0,00
852.85203 Środowiskowy Dom Samopomocy	310.000,00	357.986,00	376.500,00
Z budżetu Wojewody otrzymywana kwota środków na utrzymanie ŚDS określona jest przez Wojewodę w oparciu o wyliczony koszt przypadający na 1 uczestnika. W ŚDS w Słupnie jest 33 uczestników. W 2010r. pozyskaliśmy dodatkowe środki na utrzymanie ŚDS w wysokości 44.886,00zł., w 2011r. -27.300,00zł. - są to kwoty zwiększające plan wydatków przyznany na początku roku. Koszty utrzymania ŚDS to: wynagrodzenia wraz z pochodnymi pracowników/instruktorów zajęć na pracowniach takich jak stolarska, rzeźby, artystyczna, krawiecka, kulinarna, rehabilitacyjna, zakup materiałów na zajęcia prowadzone na pracowniach, koszty rozmów telefonicznych, energii elektrycznej, paliwa gazowego, paliwa i części do samochodu służbowego przewożącego uczestników, wywozu nieczystości, ochrony i monitoringu, itp.			
852.85212 Świadczenia rodzinne i fundusz alimentacyjny	1.225.175,59	1.359.730,00	1.434.839,30
Wydatki w poszczególnych latach uzależnione są od liczby osób uprawnionych do otrzymania świadczeń rodzinnych, pielęgnacyjnych oraz świadczeń z funduszu alimentacyjnego – od poniesionych wydatków rozliczane są również koszty obsługi (wynagrodzenia wraz z pochodnymi, koszty opłat pocztowych, bankowych, rozmów telefonicznych, nadzoru informatycznego nad programami komputerowymi...) w wysokości 3% wydatków.			
852.85213 Składki zdrowotne za świadczeniobiorców pobierających świadczenia rodzinne	11.386,73	2.895,39	4.165,20
Koszty poniesione na opłacone składki zdrowotne za osoby pobierające świadczenia rodzinne uzależnione są od liczby osób podlegających ubezpieczeniu zdrowotnemu – zgodnie z obowiązującymi przepisami.			
852.85214 Zasiłki stałe	41.576,52	0,00	0,00
Wydatki na zasiłki stałe od 01.08.2009r. zostały zakwalifikowane jako zadanie własne (i przeniesione do rozdz.85216) i są finansowane z budżetu Wojewody do 80% ogólnych wydatków ponoszonych na ich wypłatę – zgodnie z art.1238 ust 2 ustawy z dnia 27 sierpnia 2009r. o finansach publicznych. Koszty poniesione na wypłatę zasiłków uzależnione są od liczby osób uprawnionych – zgodnie z obowiązującymi przepisami – do otrzymywania zasiłków stałych.			
852.85228 Specjalistyczne usługi opiekuńcze	80.000,00	83.100,00	97.940,00
Koszty specjalistycznych usług opiekuńczych to przede wszystkim wynagrodzenia wraz z pochodnymi pracowników zatrudnionych na umowę o pracę. Środki z budżetu Wojewody nie są wystarczające na pokrycie wymienionych wydatków – częściowo są one pokryte ze środków własnych Gminy. (w 2010r. pozyskano z budżetu Wojewody dodatkowe środki w wysokości 2.500,00zł. a w 2011r. - 14.840,00zł.)			
852.85278/85295 Usuwanie skutków klęsk żywiołowych	0,00	62.000,00	4.000,00
Koszty poniesione na wypłatę zasiłków uzależnione są od liczby osób uprawnionych – zgodnie z obowiązującymi przepisami – do otrzymywania zasiłków stałych.			

852.85295	0,00	0,00	5.500,00
Dodatki do świadczeń pielęgnacyjnych			
W 2011r. otrzymaliśmy środki na wypłatę dodatków do świadczeń pielęgnacyjnych – są to dodatki w wysokości 100,00zł./osobę.			
Razem	1.668.138,84	1.865.811,39	1.922.944,50
ZADANIA WŁASNE – środki Wojewody			
852.85213	5.121,62	12.100,00	5.408,52
Składki zdrowotne za uczestników CIS i za osoby pobierające zasiłek stały			
Od 2011r. Wojewoda Mazowiecki zgodnie z art.128 ust.2 ustawy z dnia 27 sierpnia 2009r. o finansach publicznych finansuje do 80% wydatków poniesionych na zadania własne, a składki zdrowotne opłacane za osoby pobierające zasiłek stały zakwalifikowane zostały do zadań własnych. Koszty poniesione na opłacanie składek zdrowotnych uzależnione są od liczby osób podlegających ubezpieczeniu zdrowotnemu.			
852.85214	11.621,45	8.415,00	5.032,00
Zasiłki okresowe			
Koszty poniesione na wypłatę zasiłków okresowych uzależnione są od liczby osób uprawnionych do ich otrzymania – zgodnie z obowiązującymi przepisami. Wypłacane są z budżetu Wojewody do wysokości otrzymanych środków. (Wojewoda w tym przypadku nie stosuje proporcji wypłaty 80%/20%)			
852.85214/85216	32.281,50	78.300,00	69.071,04
Zasiłki stałe			
Wydatki na zasiłki stałe od 01.08.2009r. zostały zakwalifikowane jako zadanie własne (i przeniesione do rozdz.85216) i są finansowane z budżetu Wojewody do 80% ogólnych wydatków ponoszonych na ich wypłatę – zgodnie z art.1238 ust 2 ustawy z dnia 27 sierpnia 2009r. o finansach publicznych. Koszty poniesione na wypłatę zasiłków uzależnione są od liczby osób uprawnionych – zgodnie z obowiązującymi przepisami – do otrzymywania zasiłków stałych.			
852.85219	110.130,00	104.160,00	103.326,00
Koszt utrzymania ośrodka pomocy społecznej			
Na koszty utrzymania GOPS z budżetu Wojewody otrzymujemy środki w wysokości 7-10% ogólnych wydatków, pokrywane są wobec powyższego tylko częściowe koszty wynagrodzeń wraz z pochodnymi pracowników zatrudnionych na umowę o pracę.			
852.85295	113.100,00	87.068,00	60.188,00
Pomoc państwa w zakresie dożywiania			
Od 2011r. Wojewoda Mazowiecki zgodnie z art.128 ust.2 ustawy z dnia 27 sierpnia 2009r. o finansach publicznych finansuje do 80% wydatków poniesionych na zadania własne, a wydatki ponoszone na dożywianie w ramach programu „Pomoc państwa w zakresie dożywiania” zakwalifikowane zostały do zadań własnych. W latach poprzednich wydatki na wypłatę świadczeń z programu były finansowane z budżetu Wojewody do wysokości otrzymanych środków (Wojewoda nie stosował proporcji 80%/20%).			
854.85415	5.852,00	3.354,00	3.659,00
Stypendia dla uczniów			
Koszty poniesione na wypłatę stypendiów dla uczniów uzależnione są od liczby osób uprawnionych do ich otrzymania – zgodnie z obowiązującymi przepisami. Wypłacane są z budżetu Wojewody do wysokości otrzymanych środków. (Wojewoda w tym przypadku nie stosuje proporcji wypłaty 80%/20% - w przeważającej wysokości finansowane są ze środków własnych Gminy)			
Razem	278.106,57	293.397,00	246.684,56
ZADANIA WŁASNE – środki Gminy			
851.85153	16.144,47	9.948,45	10.587,00
Zwalczanie narkomanii			
Ze środków własnych Gminy pokryto koszty częściowego wynagrodzenia wraz pochodnymi pracownika Punktu Konsultacyjnego ds. Uzależnień oraz koszty konsultacji motywujących do leczenia-psychoedukacja (specjalista konsultant)			
851.85154	30.175,08	29.905,44	16.278,28
Przeciwdziałanie			

alkoholizmowi			
Ze środków własnych Gminy pokryto koszty wynagrodzenia wraz z pochodnymi opiekuna dzieci z rodzin uzależnionych od alkoholu – organizowanie zajęć dla dzieci. – koszty dotyczą okresu do 30.06.2011r. od 01.07.2011r. przeniesiono zadanie do GOK.			
852.85202/85214	7.988,13	54.169,26	44.894,76
Koszt pobytu w domach pomocy społecznej			
Opłacano koszt pobytu w Domach Pomocy Społecznej mieszkańców Gminy Słupno – w 2010r. pobrano odpłatność w wysokości 2.800,00zł. od osób przebywających w DPS.			
852.85203	28.590,00	43.089,90	8.468,98
Środowiskowy Dom Samopomocy			
Dofinansowano ze środków własnych Gminy koszty utrzymania ŚDS (zadanie zlecone) - ze względu na określony przez Wojewodę koszt przypadający na 1 uczestnika ŚDS, kwota otrzymanych środków z budżetu Wojewody nie wystarcza w 100% na pokrycie wydatków ŚDS- głównie dofinansowano wynagrodzenia wraz z pochodnymi pracowników zatrudnionych na umowę o pracę. Koszty dofinansowania w 2011r. są dużo niższe od lat poprzednich z uwagi na fakt pozyskania z budżetu Wojewody dodatkowych środków w wysokości 27.300,00zł.			
852.85212	46.178,44	45.223,54	41.184,73
Świadczenia rodzinne i fundusz alimentacyjny			
Dofinansowano ze środków własnych Gminy koszty obsługi świadczeń rodzinnych i funduszu alimentacyjnego (zadanie zlecone), koszty obsługi finansowane z budżetu Wojewody kształtują się niezmiennie od kilku lat na poziomie 3% poniesionych wydatków na wypłatę świadczeń rodzinnych i funduszu alimentacyjnego - kwota otrzymanych środków z budżetu Wojewody nie wystarcza w 100% na pokrycie kosztów obsługi- głównie dofinansowano wynagrodzenia wraz z pochodnymi pracowników zatrudnionych na umowę o pracę oraz takie wydatki rzeczowe jak: opłaty bankowe, pocztowe, rozmowy telefoniczne, koszty nadzoru nad programami komputerowymi, zakup materiałów/druków.			
852.85213	0,00	362,97	1.352,13
Składki zdrowotne za uczestników CIS i za osoby pobierające zasiłek stały			
Od 2011r. Wojewoda Mazowiecki zgodnie z art.128 ust.2 ustawy z dnia 27 sierpnia 2009r. o finansach publicznych finansuje do 80% wydatków poniesionych na zadania własne, a składki zdrowotne opłacane za osoby pobierające zasiłki stałe zakwalifikowane zostały do zadań własnych.			
852.85214	26.099,38	16.941,33	33.607,33
Zasiłki okresowe i zasiłki celowe			
Koszty poniesione na wypłatę zasiłków okresowych i celowych oraz koszt pobytu w noclegowniach bezdomnych z terenu Gminy są zadaniem własnym. Zasiłki okresowe są w znacznym stopniu finansowane ze środków budżetu Wojewody, natomiast zasiłki celowe i koszty pobytu w noclegowniach są kosztami Gminy.			
852.85215	0,00	718,38	4.254,68
Dodatki mieszkaniowe			
Koszty poniesione na wypłatę dodatków mieszkaniowych dla mieszkańców Gminy uzależnione są od liczby osób uprawnionych do ich otrzymania zgodnie z obowiązującymi przepisami.			
852.85216	0,00	5.797,90	17.267,76
Zasiłki stałe			
Od 2011r. Wojewoda Mazowiecki zgodnie z art.128 ust.2 ustawy z dnia 27 sierpnia 2009r. o finansach publicznych finansuje do 80% wydatków poniesionych na zadania własne, a zasiłki stałe zakwalifikowane zostały do zadań własnych. Koszty poniesione na wypłatę zasiłków uzależnione są od liczby osób uprawnionych – zgodnie z obowiązującymi przepisami – do otrzymywania zasiłków stałych.			
852.85219	985.676,61	1.019.085,01	1.312.289,66
Koszt utrzymania ośrodka pomocy społecznej			
Na koszty utrzymania GOPS z budżetu Wojewody otrzymujemy środki w wysokości 7-10% ogólnych wydatków, pokrywane są wobec powyższego tylko częściowe koszty wynagrodzeń wraz z pochodnymi pracowników zatrudnionych na umowę o pracę. Pozostałe koszty wynagrodzeń oraz koszty rzeczowe: zakup energii elektrycznej, paliwa gazowego, materiałów biurowych, papieru ksero, rozmów telefonicznych, opłat internetowych, zakup paliwa do samochodów służbowych, naprawy i remonty budynku i sprzętu oraz środków transportu, ubezpieczenie budynku oraz sprzętu, koszty delegacji służbowych, zakup sprzętu komputerowego, ... finansowane są ze środków własnych Gminy.			

852.85228 Specjalistyczne usługi opiekuńcze i usługi opiekuńcze	19.017,63	58.795,83	61.230,24
Ze środków Gminy dofinansowano częściowe koszty związane z wypłatą wynagrodzeń wraz z pochodnymi pracowników zatrudnionych na umowę o pracę realizujących specjalistyczne usługi opiekuńcze (zadanie zlecone) : 2009r.- 0,00zł., 2010r. – 14.286,28zł., 2011r. – 8.881,71zł. (w 2011r. pozyskano z budżetu Wojewody dodatkowe środki w wysokości 14.840,00zł.). Ze środków Gminy poniesiono koszty usług pielęgnacyjnych: 2009r. – 27.509,25zł./pobrano odpłatność 8.491,62zł., 2010r. – 65.540,50zł./pobrano odpłatność 21.030,95zł., 2011r. – 83.386,25zł./pobrano odpłatność 31.037,72zł.			
852.85295 Pomoc państwa w zakresie dożywiania, prace społecznie użyteczne, koszty pogrzebu	46.189,95	44.541,67	25.787,69
Od 2011r. Wojewoda Mazowiecki zgodnie z art.128 ust.2 ustawy z dnia 27 sierpnia 2009r. o finansach publicznych finansuje do 80% wydatków poniesionych na zadania własne, a wydatki ponoszone na dożywianie w ramach programu „Pomoc państwa w zakresie dożywiania” zakwalifikowane zostały do zadań własnych. Koszty poniesione na prace społecznie użyteczne na terenie Gminy są finansowane ze środków własnych Gminy przez GOPS i są refundowane ze środków PUP – refundacja wpływa bezpośrednio na rachunek bankowy UG w Słupnie. Natomiast koszty sprawienia pogrzebu mieszkańców Gminy finansowane są ze środków Gminy.			
854.85415 Stypendia dla uczniów	49.333,69	52.591,91	55.833,68
Koszty poniesione na wypłatę stypendiów dla uczniów uzależnione są od liczby osób uprawnionych do ich otrzymania – zgodnie z obowiązującymi przepisami. Wypłacane są z budżetu Wojewody do wysokości otrzymanych środków. (Wojewoda w tym przypadku nie stosuje proporcji wypłaty 80%/20% - w przeważającej wysokości finansowane są ze środków własnych Gminy)			
921.92109 Koszty działalności kulturalnej	0,00	243.299,98	180.391,15
Organizowanie imprez kulturalnych na terenie Gminy np. Czerwiec Aktywnych Społeczności, Festyn gminny w Wykowie..., utrzymanie świetlic wiejskich, organizowanie dzieciom zajęć świetlicowych, organizowanie warsztatów plastycznych, malarskich, muzycznych, fotograficznych, tanecznych..., organizowanie imprez dla Klubu Seniora i grupy samopomocowej - działalność kulturalna funkcjonowała przy GOPS do 30.06.2011r., od 01.07.2011r. przeniesiono do GOK.			
926.92605 Koszty działalności sportowej	0,00	2.724,23	2.714,45
Organizowanie biegów, rajdów gminnych, koszty utrzymania boiska sportowego w Wykowie – działalność sportowa funkcjonowała przy GOPS do 30.06.2011r., od 01.07.2011r. przeniesiono do GOK.			
Razem	1.255.393,38	1.627.195,80	1.816.142,52

b) Środki własne gminy przekazane z GOPS w Słupnie do UG w Słupnie w 2011 r.

Do UG zwrócono środki własne w wysokości: **259 637,86 zł.**

Zmniejszenie wydatków Ośrodka ze środków własnych gminy w stosunku do planu wydatków na rok 2011 spowodowany jest pozyskaniem środków z Europejskiego Funduszu Społecznego, dodatkowych środków z budżetu Wojewody (refundacje zadań własnych) oraz oszczędnym gospodarowaniem środkami publicznymi.