

PRZEDMIOT OPRACOWANIA

INWENTARYZACJA I EKSPERTYZA istniejącego budynku ŚWIETLICY WIEJSKIEJ w m.Mirosław, gm.Słupno, przeznaczonego remontu i przebudowy.

Budynek wykonany i oddany od użytkowania w połowie lat 30-tych XX w. jako obiekt szkolny . Budynek użytkowany. W trakcie inwentaryzacji dokonano szczegółowych oględzin stanu technicznego elementów budynku.

Budynek parterowy niepodpiwniczony wykonany w technologii tradycyjnej, murowany , kryty dachem wielospadkowym na konstrukcji drewnianej.

POWIERZCHNIA UŻYTKOWA = 216,8m²

POWIERZCHNIA ZABUDOWY = 285,9m²

KUBATURA = 1460,0m³

Wyposażony w instalacje – wodociagową, kanalizacyjną, grzewczą i elektryczną.

Przyłącze wodociagowe z sieci gminnej, kanalizacja do istniejącego szczelnego zbiornika na ścieki, ogrzewane z własnej kotłowni na olej opałowy.

Konstrukcja – układ mieszany, ściany w rozstawie osiowym 6,0m, 3,4m, 4,4m, 4,8

- fundamenty – posadowienie nieznanne
- ściany fundamentowe – gr 65 cm, murowane z cegły pełnej na zaprawie cementowej ,
- cokół – ok.30 cm ponad poziom terenu wystający poza lico ściany zewnętrznej
- ściany nadziemia zewnętrzne - gr ok.60cm, murowane z cegły pełnej na zaprawie cementowo-wapiennej, nieotynkowane od zewnątrz
- gzyms – murowany z cegieł dookoła budynku, na jednym poziomie
- ściany wewnętrzne – murowane z cegły gr 25 i 12 cm
- kominy – dymowe i wentylacyjne, wymurowane w ciągu ścian
- stropy – belki drewniane 12x20 i 18x20, wypełnienie – polepa (głina z trocinami)
- sufity – deskowanie, tynk cementowo-wapienny na trzcinie lub siatce stalowej
- nadproża – murowane z cegły pełnej
- dach – w konstrukcji drewnianej krokwiowo-płatwiowej, wielospadkowy o kącie nachylenia ok.18°
- pokrycie dachu - blacha na rąbek, ocynkowana malowana, na deskowaniu



MAZOWIECKIE BIURO PROJEKTÓW
„MAPRO” SPÓŁKA Z O.O.

09-402 PŁOCK, ul. Dworcowa 2
tel. (0-24) 262-96-09 (0-24) 262-95-51 fax (0-24) 267-34-30
e-mail: maproplock@poczta.onet.pl
NIP 774-000-69-60 REGON 610001237 KRS 000015709400 Płock, ul. Bielska 59

ZAŁĄCZNIK DO DECYZJI
307/2012
Nr z dnia 24.07.2012
Znak AB-II.6740.845.2012

PROJEKT: PRZEBUDOWA i REMONT budynku ŚWIETLICY WIEJSKIEJ wraz z towarzyszącą infrastrukturą techniczną i drogową (instalacja kanalizacji zewn. z budową szczelnego zbiornika na ścieki, droga pieszojezdna, dojazdy i parking, chodniki, ogrodzenie) w m.Mirosław nr 23, działka nr 97, gm. Słupno
Stadium-rodzaj pracy: INWENTARYZACJA I EKSPERTYZA BUDYNKU

Zawiera:

- opis str. 1-3
- rys.nr 1 – lokalizacja – zagospodarowanie terenu str. 4
- rys.nr 2 - rzut i przekrój str. 5
- rys.nr 3 – elewacje str.6

Zamawiający: Gmina SŁUPNO			
projektant			Umowa nr 7/2012
Stanowisko uprawnienia	Imię i nazwisko	Zakres opracowania	Podpis i pieczęć
mgr inż. arch. Upr.62/88	Mirosława Gardecka- Szykiedans	ARCHITEKTURA	 mgr inż. arch. Mirosława Gardecka-Szykiedans Upr. bud. do projektowania bez ograniczeń w specjalności architektonicznej nr 62/88 wpis M.O.I.A nr MA-0211
Projektant mgr inż. Upr.127/88	Janusz Zawadzki	KONSTRUKCJA	 mgr inż. Janusz Zawadzki Upr. bud. do projektowania i kierowania rob. budowl. bez ograniczeń w specjalności konstr.-bud., w ograniczonym zakresie w specjalności architekt. nr ewid. 25/85; 127/88

- cokoły i obramienia ościeży
- instalacje wewnętrzne wod-kan i elektryczne
- pokrycie dachu – blacha i deskowanie
- rynny i rury spustowe, obróbki blacharskie
- schody i podesty zewnętrzne i płyty drogowe

Ocena warunków geologiczno – inżynierskich

Umowna głębokość przemarzania	- 1,00m
Obciążenie śniegiem	- II strefa
Obciążenie wiatrem	- I strefa
Warunki gruntowe	- proste

Ocena stanu technicznego elementów konstrukcyjnych

Fundamenty

Na podstawie przeprowadzonych oględzin nie stwierdzono na powierzchni ścian zarysowań, które świadczyłyby o nadmiernym osiadaniu fundamentów. Należy stwierdzić, że proces osiadania został zakończony. Stan techniczny fundamentów określono jako dostateczny.

Ściany konstrukcyjne

Ściany nie są zarysowane. Stwierdzono zawilgocenia w dolnych partiach ścian wewnątrz pomieszczeń. Stan techniczny ścian konstrukcyjnych określono jako dobry.

Stropy

Belki drewniane bez śladów porażenia grzybami, owadami lub pleśnią. Stan techniczny stropu określono jako dobry.

Dach

Konstrukcja dachu drewniana bez widocznych śladów porażenia grzybami, owadami lub pleśnią. Nie wyklucza się miejsc porażonych, których w trakcie inwentaryzacji nie wykryto. Stan techniczny więźby określono jako dobry.

Ocena stanu technicznego innych elementów

tynki wewnętrzne – stan dostateczny
stolarka okienna i drzwiowa – stan zły
podłogi – stan zły

Wnioski

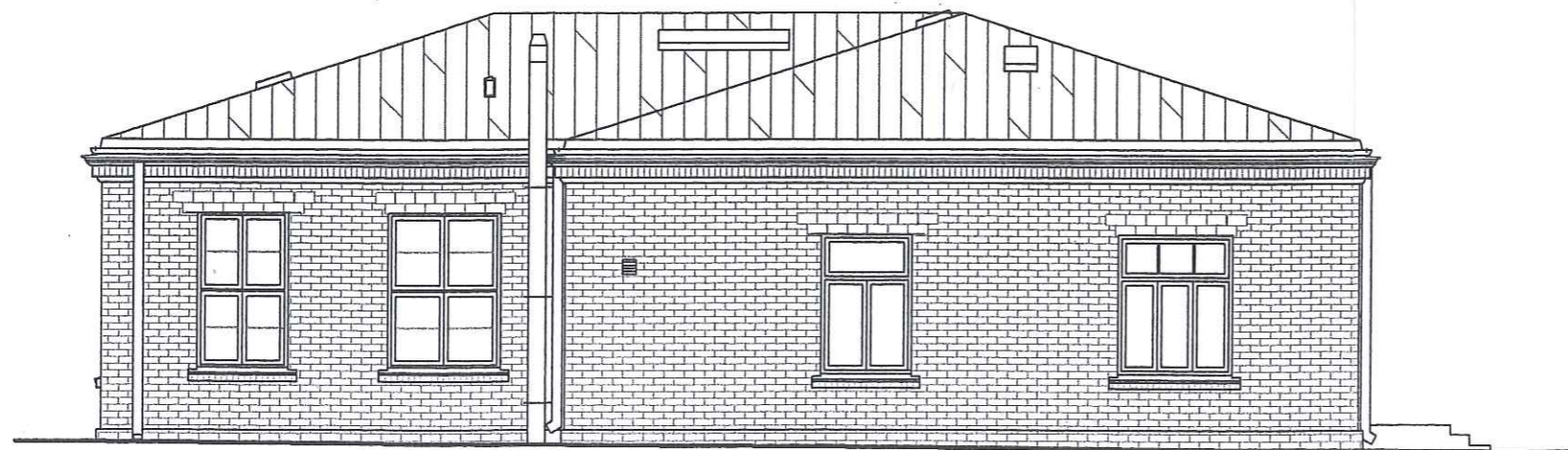
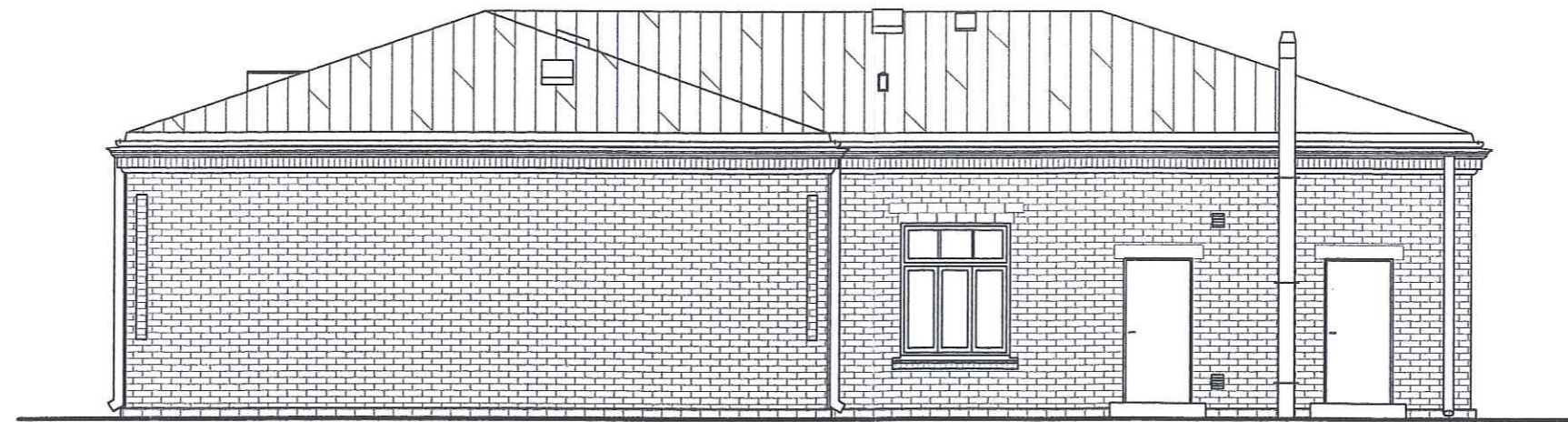
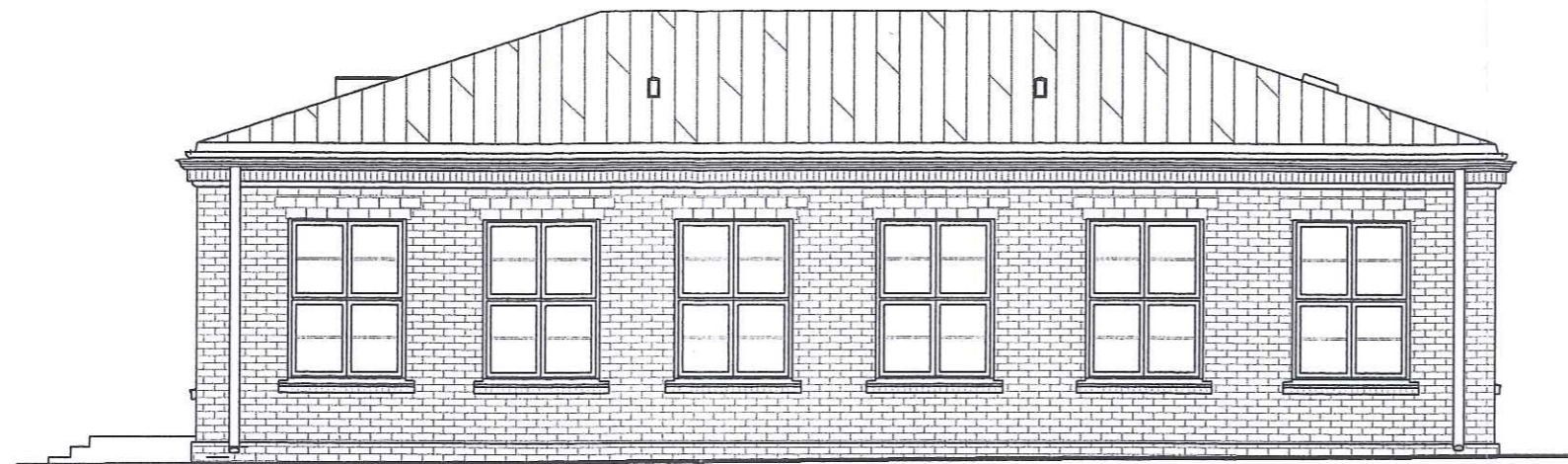
Po analizie stanu technicznego budynku stwierdzono, że jego ogólny stan techniczny jest dobry. Budynek nadaje się do remontu i niewielkiej przebudowy wewnętrznej. Należy zaizolować przeciwwilgociowo podłóża pod posadzki z przejściami na ściany, wymienić stolarkę, dokonać ocieplenia zewnętrznych ścian, stropu, wymienić pokrycie, wymurować kominy wentylacyjne ponad dach. Należy wykonać nowe instalacje wodno-kanalizacyjne, remont instalacji grzewczej i elektrycznej

Wykończenie zewnętrzne

- obróbki blacharskie, rynny i rury spustowe - z blachy ocynkowanej
- podesty i schody wejściowe – betonowe POWIERZCHNIA = 7,7m²

Wykończenie wewnętrzne

- tynki wewnętrzne cementowo-wapienne
- malowane ścian i sufitów – emulsyjną, olejną lamperia na wysokość ok.150cm w korytarzu i łazience
- cokół w korytarzu i częściowo w salach – listwa drewniana gr 2,5cm, szerokości 30cm
- obramowanie ościeży drzwiowych w korytarzu – na wys.140cm listwy drewniane gr 2,5cm, szerokości 12 i 15 cm
- podłogi - wykładzina pcv, terakota wykładzina dywanowa wg opisu pomieszczeń na rysunku inwentaryzacji
- podłóża pod posadzki - betonowe
- stolarka okienna - drewniana skrzynkowa, okucia - metalowe
- parapety wewnętrzne - drewniane i betonowe
- drzwi zewnętrzne
wejściowe z naświetlem – drewniane, ościeżnice – drewniane do kotłowni i składu opału z ościeżnicami -stalowe, malowane
- drzwi wewnętrzne
płyminowe z ościeżnicami, częściowo przeszklone – drewniane płytowe pełne – drewniane z ościeżnicami stalowymi
- Elementy do rozbiórki i demontażu
- ścianki wewnętrzne działowe jak oznaczono na rysunku nr projektu
- fragmenty ścian wewnętrznych nośnych łącznie z kominem i nadprożem jak oznaczono na rysunku nr projektu
- skucie tynków na wysokość ok. 50-70cm nad poziomem podłogi
- przybory sanitarne – 2 muszle ustępowe, umywalka, brodzik, zlewozmywak łącznie z armaturą i instalacją
- stolarka drzwiowa i okienna łącznie z ościeżnicami
- parapety drewniane, parapety betonowe można pozostawić, jedynie obciążące części wystające poza lico ściany
- wykładziny i płytki podłogowe



Mazowieckie Biuro Projektów < MAPRO > w Płocku

OBIEKT		PRZEBUDOWA I REMONT ŚWIETLICY WIEJSKIEJ w Mirosławiu gm. Słupno, działka nr 97			NR UMOWY 7/2012
ZAMAWIAJĄCY		Gmina Słupno			BRANŻA arch.
NAZWA RYSUNKU		Elewacje - inwentaryzacja			SKALA 1 : 100
	NAZWISKO	NR UPR.	SPECJALNOŚĆ	PODPIS	DATA
PROJEKTOWAŁ	mgr inż. arch. Mirosława Gardecka-Szykiedans	62/88	architektoniczna	<i>MS</i>	30.05.2012
SPRAWDZIŁ					3