

DZIAŁ II
OPIS PRZEDMIOTU ZAMÓWIENIA – CZĘŚĆ I

PROGRAM FUNKCJONALNO – UŻYTKOWY

Nazwa przedmiotu zamówienia: **Budowa odcinka ulicy Bohuna pomiędzy ulicą Szlachecką a Jarem rzeki Rosicy wraz z odwodnieniem**

Adres: Nowe Gulczewo, ul. Bohuna

- **Cześć 1A: projekt i budowa ulicy Bohuna pomiędzy ulicą Szlachecką a Jarem rzeki Rosicy**
- **Cześć 1B: projekt i budowa kanalizacji deszczowej dla ulicy Bohuna pomiędzy ulicą Szlachecką a Jarem rzeki Rosicy**
- **Wymagania szczegółowe**

Nazwa i kody wspólnego Słownika Zamówień (CPV):

71355000-1	Usługi pomiarowe
71320000-7	Usługi inżynierskie w zakresie projektowania
45230000-8	Roboty budowlane w zakresie dróg
45232130-2	Roboty budowlane w zakresie rurociągów do odprowadzania wody burzowej
45232400-6	Roboty budowlane w zakresie kanałów ściekowych
45233142-6	Roboty budowlane w zakresie naprawy dróg

Zamawiający: Gmina Słupno
ul. Miszewska 8a
09-472 Słupno

kwiecień 2016 r.

Cześć 1A

projekt i budowa ulicy Bohuna pomiędzy ulicą Szlachecką a Jarem rzeki Rosicy

Część opisowa

1. Opis ogólny:

Przedmiotem zamówienia jest zaprojektowanie, a następnie wykonanie robót, związanych z budową ulicy Bohuna pomiędzy ulicą Szlachecką a Jarem rzeki Rosicy.

1.1. W ramach zadania należy:

- dokonać inwentaryzacji stanu istniejącego;
- wykonać wymagane pomiary i badania konieczne do opracowania rozwiązań projektowych;
- opracować dokumentację projektową (projekt budowlano – wykonawczy), który następnie powinien uzyskać pozytywną opinię Zamawiającego;
- opracować materiały do uzyskania stosowanych uzgodnień pozwoleń, zezwoleń, zatwierdzeń, itd. do właściwych organów lub instytucji,
- opracowanie projektu stałej i czasowej organizacji ruchu;
- uzyskać decyzję administracyjną umożliwiającą wykonanie robót budowlanych;
- wykonać wszelkie roboty budowlane zgodnie z zatwierdzonym projektem budowlano – wykonawczym;
- materiał odzyskany (stanowiący dzisiejszą nawierzchnię drogi) podczas robót przygotowawczych (destrukta i/lub kruszywo łamane) należy przewieźć w miejsce wskazane przez Inwestora (odległość do 5km);
- sporządzić dokumentację powykonawczą i przekazać ją Inwestorowi,

1.2. Stan istniejący

Odcinek ulicy Bohuna pomiędzy ulicą Szlachecką a Jarem rzeki Rosicy posiada nawierzchnię utwardzoną destruktem asfaltowym (kruszywem łamanym). W granicach pasa drogowego znajdują się urządzenia pod i/lub na ziemi:

- Gazociąg wraz z przyłączami
- Kable energetyczne z przyłączami
- Wodociąg z przyłączami
- Kanalizacja sanitarna z przyłączami
- Kable telekomunikacyjne z przyłączami

Długość w/w odcinka drogi to ok. 340 m. Należy uwzględnić potrzebę realizacji skrzyżowań z wyprowadzeniem ulic poprzecznych na odcinkach po m.in. 25m.
Działki: 10/4, 9/9, 9/2, 48/2, 47/1.

1.3. Opis rozwiązania projektowego

Pożądane parametry techniczne drogi:

- szerokość pasa ruchu jezdni 2,75m (wg. MPZP – odcinki KDL i KDD)
- szerokość ciągu pieszo-jezdnego – min. 8m (wg. MPZP – KPJ)
- chodniki obustronne po 2m
- kategoria ruchu KR2

Zakres robót obejmujący przedmiot zamówienia (ulica wraz ze zjazdami do posesji):

- rozbiórka istniejącej nawierzchni,
- wykonanie warstwy wzmacniającej podłoże,

- wykonanie podbudowy betonowej,
- ustawienie krawężników i obrzeży,
- ułożenie nawierzchni z kostki betonowej.

Wymogi MPZP

- odcinek Szlachecka – Podbipięty – droga publiczna klasy L
- odcinek Podbipięty – Jana III Sobieskiego – droga publiczna klasy D
- odcinek Jana III Sobieskiego – Jar rzeki Rosicy – ciąg pieszo – jezdni zakończony placem manewrowym

1.4. Orientacyjne wytyczne do projektowania

- wymaga się zachowania warunków wynikających z obowiązujących przepisów prawnych,
- projektowany zakres nie powinien wychodzić poza granice pasa drogowego,
- roboty na jezdni muszą być realizowane przy zachowaniu przejezdności.

1.5. Rodzaje robót występujących w części zamówienia

- roboty przygotowawcze, w tym rozbiórkowe (nawierzchnie, elementy oznakowania);
- zabezpieczenie lub przebudowa uzbrojenia obcego (sieci telekomunikacyjnej, gazowej, energetycznej itp.) na podstawie uzgodnień z właściwymi właścicielami sieci;
- wykonanie badań gruntu;
- wykonanie robót budowlanych;
- oznakowanie tymczasowe i docelowe;
- roboty wykończeniowe w tym również zagospodarowanie otoczenia drogi w formie humusowania i wysiania nasion traw.

2. Opis szczegółowy

Program funkcjonalny określa wymagania, dotyczące zaprojektowania, realizacji, odbioru i przekazania w użytkowanie wszystkich elementów obiektu. Wykonawca podejmujący się realizacji przedmiotu zamówienia zobowiązany jest do:

1. Uzyskania mapowych podkładów geodezyjnych (do celów projektowych), umożliwiających realizację zadania;
2. Przedstawienia koncepcji realizacji robót i ich skróconego zakresu rzeczowego do zaakceptowania przez merytoryczne Wydziały Zamawiającego;
3. Opracowania dokumentacji projektowej dotyczącej budowy / przebudowy wg wymagań, obowiązujących przepisów i norm powołanych w PFU. Projekt budowlano - wykonawczy musi być uzgodniony z merytorycznymi Wydziałami Zamawiającego i opatrzony klauzulą kompletności zawierającą oświadczenie, że został wykonany zgodnie z umową, przepisami techniczno – budowlanymi, normami i wytycznymi w tym zakresie;
4. Przygotowania dokumentacji w celu zgłoszenia robót budowlanych lub uzyskania pozwolenia na budowę wg wymagań obowiązujących przepisów;
5. Opracowania i przedstawienia Zamawiającemu do zatwierdzenia specyfikacji technicznych wykonania i odbioru robót budowlanych sporządzonych na podstawie wydanych przez GDDKiA ogólnych specyfikacji technicznych z uwzględnieniem wymagań na wszystkie rodzaje projektowanych robót;
6. Uzyskania na podstawie upoważnień otrzymanych od Zamawiającego
 - a. zatwierdzenia projektu organizacji ruchu docelowego i na czas prowadzenia robót. Projekt stałej organizacji ruchu należy również przedłożyć w formie cyfrowej w formacie (pdf),

- b. skutecznego zgłoszenie robót budowlanych albo uzyskania pozwolenia na budowę,
 - c. zawiadomienie stosownych organów o zamiarze przystąpienia do robót budowlanych,
 - d. zawiadomienia innych organów, jeżeli jest to konieczne.
7. Zrealizowania robót w oparciu o zatwierdzoną dokumentację projektową po wytyczeniu robót w terenie przez uprawnionego geodetę Wykonawcy;
 8. Prowadzenie dziennika budowy jeżeli jest wymagany;
 9. Przygotowanie rozliczenia końcowego robót;
 10. Sporządzenia inwentaryzacji geodezyjnej powykonawczej i zgłoszenie zmian w Ośrodku Dokumentacji Geodezyjnej;
 11. Sporządzenie dokumentacji powykonawczej;
 12. Przekazanie zrealizowanych obiektów Zamawiającemu.

Realizacja powyższego zakresu zamówienia winna być wykonana w oparciu o obowiązujące przepisy przez Wykonawcę posiadającego stosowne doświadczenie i potencjał wykonawczy oraz osoby o odpowiednich kwalifikacjach i doświadczeniu zawodowym.

3. Wymagania Zamawiającego w stosunku do przedmiotu zamówienia

3.1. Wymagania techniczne

3.1.1. Przygotowanie terenu budowy

Wykonawca jest zobowiązany do zorganizowania zaplecza i ustawienia tablic informacyjnych. Rozpoczęcie robót wymagać będzie wykonania prac przygotowawczych, typu prace pomiarowe, prace rozbiórkowe itp., które wynikać będą z rozwiązania projektowego.

3.1.2. Roboty ziemne

Roboty ziemne prowadzić należy w sposób nie powodujący destrukcji podłoża i jego nawodnienia. Miejsce odkładania mas ziemnych i humusu ustala swoim staraniem Wykonawca i ponosi koszty z tym związane. Głębokość korytowania wynika z grubości przyjętej konstrukcji nawierzchni jezdni.

Rodzaje warstw konstrukcyjnych oraz ich grubości powinny być opracowane na podstawie obowiązujących katalogów, przepisów, norm i rozporządzeń.

Zamawiający dysponuje badaniami gruntu odcinka ulicy Bohuna na wschód od ulicy Szlacheckiej. Warstwy podłoża gruntowego stanowią gliny piaszczyste oraz nasypy niebudowlane. W związku z powyższym (przez analogię dla odcinka zachodniego) należy przyjąć potrzebę wzmocnienia słabego podłoża (wymiana gruntu na warstwę piasku stabilizowanego cementem). Ostateczne rozwiązania projektowe powinny wynikać jednak z przeprowadzonych badań gruntowych, a informacje udzielone przez Zamawiającego należy traktować jako orientacyjne.

3.1.3. Roboty nawierzchniowe i odwodnienie

W projekcie ująć roboty nawierzchniowe na całym obszarze opracowania przedmiotowego odcinka ulicy Bohuna. Kratki ściekowe klasy min. C (najlepiej typu krawężnikowo-jezdniowego). Przy realizacji stosować krawężniki 15x30x100cm na ławie betonowej. W ramach zadania należy wymienić włązy kanalizacji sanitarnej, które zostaną zlokalizowane w obrębie jezdni na włązy bez kołnierzone.

3.1.4. Oznakowanie poziome i pionowe

Oznakowanie pionowe docelowe z grupy wielkości znaków małe z zastosowaniem folii odbłaskowej typu 2. Oznakowanie pionowe obejmuje wykonanie nowego oznakowania wynikającego z zatwierdzonej organizacji ruchu docelowego. Wszystkie konstrukcje wsporcze znaków i sygnałów powinny być ocynkowane ogniowo. Dolną część konstrukcji do wysokości 40cm od powierzchni terenu dodatkowo zabezpieczyć przez malowanie farbami lub emulsjami antykorozyjnymi. Sposób mocowania elementów na konstrukcjach ocynkowanych nie może powodować uszkodzeń powierzchni. Należy uwzględnić wykonanie „wyniesionego” skrzyżowania ulic Bohuna i Jana III Sobieskiego (tarcza skrzyżowania jako próg wyspowy).

3.1.5. Wykończenie

Roboty wykończeniowe obejmować będą co najmniej uporządkowanie miejsc prowadzonych robót, uregulowanie skarp, wykonanie wierzchniej warstwy z ziemi urodzajnej wygrabienie terenu przyległego i obsianie mieszanką traw.

3.1.6. Założenia realizacyjne

Wykonawca opracuje harmonogram wykonania poszczególnych elementów robót wraz z projektami organizacji ruchu na czas prowadzenia robót, przy założeniu dojazdu do posesji, położonych przy budowanym odcinku drogi. Szczegółowy harmonogram robót powinien być zgodny z ramowymi założeniami przedstawionymi w ofercie.

3.2. Wymagania materiałowe

Wykonawca będzie stosował tylko te materiały, które spełniają wymagania ustawy Prawo Budowlane, są zgodne z polskimi normami przenoszącymi europejskie normy zharmonizowane oraz posiadają wymagane przepisami atesty i certyfikaty. Za spełnienie wymagań jakościowych dotyczących materiałów ponosi odpowiedzialność Wykonawca.

3.3. Wymagania dotyczące opracowań projektowych załączonych do oferty

Część ekonomiczna

Wykonawca przedkłada ofertę cenową na wykonanie całości zamówienia zgodnie z opisem Programu Funkcjonalno - Użytkowego. Przedstawiona cena jest ceną ryczałtową.

4. Wymagania Zamawiającego w stosunku do przedmiotu zamówienia

4.1. Przygotowanie terenu budowy

- Wykonawca wykona wszystkie roboty w oparciu o dokumentację projektowo-wykonawczą, projekt budowlany, warunki pozwolenia na budowę oraz przepisami.
- W przypadku uszkodzenia dróg dojazdowych do miejsca robót, należy przewidzieć w cenie oferty przywrócenie ich do stanu zastanego.

4.2. Konstrukcja

Ulica winna posiadać konstrukcję spełniającą wymogi obowiązujące w przepisach prawa. Zamawiający oczekuje wykonania konstrukcji z podbudową betonową C8/10 wraz ze wzmocnieniem słabego podłoża poprzez wymianę gruntu na piasek stabilizowany cementem.

4.3. Architektura

Przyjęte rozwiązania projektowe mają nawiązywać do rozwiązań już wprowadzonych na innych ulicach znajdujących się w Gulczewie Nowym.

4.4. Instalacje

Wykonawca wykona zabezpieczenie lub przełożenie wszelkich istniejących urządzeń obcych w strefie robót w uzgodnieniu i pod nadzorem właściwych Zarządców i na własny koszt (jeśli zajdzie taka potrzeba).

4.5. Wykończenie i zagospodarowanie terenu

Po zakończeniu robót kanalizacyjnych Wykonawca uprządkuje teren budowy przywracając go do stanu pierwotnego. Rozkopane drogi gruntowe zostaną utwardzone warstwą destruktu asfaltowego gr. 20cm i szerokości 5m.

B. Część informacyjna

1. Dokumenty potwierdzające zgodność zamierzenia budowlanego z wymaganiami wynikającymi z odrębnych przepisów

Wykonawca będzie wykonywać wszystkie roboty w oparciu o dokumentację projektową. Wykonawca uzyska wszelkie dokumenty potwierdzające zgodność zamierzenia budowlanego z wymaganiami wynikającymi z odrębnych przepisów.

2. Oświadczenia Zamawiającego stwierdzające jego prawo do dysponowania nieruchomością na cele budowlane

Zamawiający posiada prawo do dysponowania terenem w pasie robót. W przypadku wyjścia poza istniejący pas własności, Wykonawca pozyska wszelkie decyzje i uzgodnienia, oraz wszystkie materiały do ich pozyskania, umożliwiające wejście w teren dla wykonania robót. Prace te Wykonawca wykona na własny koszt.

3. Wymagania dotyczące zawartości dokumentacji projektowej Wykonawcy

Po podpisaniu umowy Wykonawca opracuje dokumentację projektową obejmującą wszystkie branże wchodzące w skład przedmiotowej budowy, jak również opracowania zabezpieczeń lub przebudów wynikających z uzgodnień z właścicielami obiektów i sieci których Zamawiający nie jest właścicielem. Dokumentacja winna składać się z następujących opracowań projektowych:

3.1. Projekty budowlano – wykonawcze

Należy wykonać oddzielnie dla każdej branży i powinny zawierać:

- opis techniczny określający konieczne dane wynikające ze specyfiki, charakteru i stopnia skomplikowania budowy, wyniki badań geotechnicznych podłoża, wyniki obliczeń konstrukcyjnych;

- część rysunkową zawierającą rozwiązania sytuacyjne, profile, charakterystyczne przekroje, szczegóły rozwiązań, układ sieci i przewodów uzbrojenia terenu – urządzenia obce;
- projekt zagospodarowania terenu;
- przedmiar robót zawierający zestawienie ilościowe robót w porządku technologicznym, kosztorys inwestorski;
- opracowane na podstawie ogólnych specyfikacji technicznych GDDKiA, zawierające szczegółowe wymagania w zakresie sprzętu, stosowanych materiałów, transportu, wykonania robót, kontroli jakości robót, obmiarów, odbiorów robót i płatności za roboty - specyfikacje techniczne podlegają akceptacji Zamawiającego.

3.2. Projekt organizacji ruchu na czas prowadzenia robót

Należy przygotować Projekt stałej i czasowej organizacji ruchu.

3.3. Materiały do zgłoszenia zamiaru wykonania robót budowlanych lub uzyskania pozwolenia na budowę i innych zezwoleń

Wykonawca przygotowuje odpowiednie materiały i uzyska przyjęcie przez właściwy organ zgłoszenia zamiaru wykonania robót budowlanych lub uzyska pozwolenie na budowę robót objętych Zamówieniem. Materiały formalne niezbędne do wystąpienia ze zgłoszeniem robót budowlanych lub wnioskiem o uzyskanie pozwolenia na budowę winny odpowiadać wymaganiom ustawy prawo budowlane.

Wykonawca ponadto opracuje dokumentację dendrologiczną, który posłuży mu do uzyskania zezwolenia na usunięcie drzew kolidujących z przebudową (o ile potrzeba). Nie wyklucza się potrzeby realizacji innych dodatkowych opracowań.

Akceptacja projektu przez Zamawiającego nie zwalnia Wykonawcy z odpowiedzialności za błędy projektowe lub niezgodność projektu ze stanem istniejącym. Przed realizacją robót w terenie na podstawie projektów Wykonawca winny jest uzyskać stosowne pozwolenia, zezwolenia, zatwierdzenia, a także obowiązkowo zlecić nadzory branżowe, jeżeli takie wynikają z wcześniejszych uzgodnień na etapie projektowania.

3.4. Ustalenia wyjściowe

Wszystkie wymagane materiały wyjściowe, uzgodnienia, decyzje, mapy geodezyjne itp. Wykonawca pozyskuje własnym staraniem. W razie potrzeby wystąpi do Zamawiającego o udzielenie stosownych upoważnień. Wykonawca dołączy do projektu oświadczenie, że jest on wykonany zgodnie z umową, obowiązującymi przepisami, normami i wytycznymi oraz że został wykonany w stanie kompletnym z punktu widzenia celu któremu ma służyć.

Wymagane jest także opracowanie staraniem Wykonawcy wymaganych dokumentacji dla organizacji placu budowy oraz projektów organizacji ruchu dla prowadzenia robót na poszczególnych etapach.

Kompletne opracowania projektowe przed rozpoczęciem prac budowlanych muszą być opiniowane przez właściwe Wydziały Zamawiającego.

3.5. Inne ustalenia

- Specyfikacje techniczne, konstrukcja nawierzchni i technologia robót muszą być

zaakceptowane przez Zamawiającego.

- Grunt pochodzący z prac budowlanych, odpady z wyłączeniem destruktu i kruszywa łamanego przechodzą na własność Wykonawcy i należy je usunąć z terenu budowy oraz postąpić z nimi zgodnie z ustawą o odpadach.
- Na etapie projektowania Projektant zobowiązany będzie do zorganizowania spotkania z właścicielami działek przyległych do projektowanej drogi.

4. Przepisy prawne i normy związane z projektowaniem i wykonaniem zamierzenia budowlanego

- Ustawa z dnia 07.07.1994r. prawo budowlane (t.j. Dz.U. 2006 r. Nr 156 poz. 1118 ze zmianami)
- Rozporządzenie Ministra Infrastruktury z dnia 2.09.2004 r. w sprawie szczegółowego zakresu i formy dokumentacji projektowej, specyfikacji technicznych, wykonania i odbioru robót budowlanych oraz programu funkcjonalno - użytkowego. Dz.U.2004r. Nr 202, poz. 2072 ze zmianami.
- Rozporządzenie Ministra Transportu i Gospodarki Morskiej w sprawie warunków technicznych, jakim powinny odpowiadać drogi publiczne i ich usytuowanie (Dz.U.1999r. Nr 43 poz. 430).
- Ustawa z dnia 29 stycznia 2004 roku Prawo zamówień publicznych (Dz.U. z dnia 9.02.2004 r. Nr 19 poz. 177 ze zmianami)
- Ustawa z dnia 21.03.1985 o drogach publicznych (t.j. Dz.U.2007r. Nr 19, poz. 115 ze zmianami).
- Rozporządzenie ministra Infrastruktury z dn. 18 maja w sprawie określenia metod i podstaw sporządzania kosztorysu inwestorskiego, obliczania planowanych kosztów prac projektowych oraz planowanych kosztów robót budowlanych określonych w programie funkcjonalno użytkowym
- Ustawa z dnia 20.06.1997 prawo o ruchu drogowym (Dz.U. 2003 r. nr 58. poz. 515 ze zmianami)
- Rozporządzenie Ministra Infrastruktury z dn. 23.09.2003 r. w sprawie szczegółowych warunków zarządzania ruchem na drogach oraz wykonywania nadzoru nad tym zarządzaniem (Dz.U. 2003 r. nr 177, poz. 1729)
- Rozporządzenie Ministra Infrastruktury z dn. 03.07.2003 r. w sprawie szczegółowych warunków technicznych dla znaków i sygnałów drogowych oraz urządzeń bezpieczeństwa ruchu drogowego i warunków ich umieszczania na drogach (Dz.U. 2003 r. nr 220, poz. 2181)

Cześć 1B

projekt i budowa kanalizacji deszczowej dla ulicy Bohuna pomiędzy ulicą Szlachecką a Jarem rzeki Rosicy

A. Część opisowa

1. Ogólny opis przedmiotu zamówienia

Przedmiotem zamówienia jest zadanie, polegające na wykonaniu:

- Pomiarów geodezyjnych zgodnie z zasadami opracowania map sytuacyjno-wysokościowych dla potrzeb projektu.
- Opracowania projektów: drogowego i kanalizacji deszczowej z wymaganymi uzgodnieniami i decyzjami.
- Opracowania i przedstawienia Zamawiającemu do zatwierdzenia specyfikacji technicznych wykonania i odbioru robót budowlanych sporządzonych na podstawie ogólnych specyfikacji technicznych z uwzględnieniem wymagań na wszystkie rodzaje projektowanych robót.
- Wykonania robót budowlano-montażowych, zgodnie z obowiązującymi przepisami dotyczącymi instalacji wod – kan. w zakresie kanalizacji deszczowej.

Roboty polegać będą na wykonaniu nowego odcinka kanalizacji deszczowej w ulicy Bohuna (pomiędzy Szlachecką a Jarem Rosicy) z odprowadzeniem do istniejącej kanalizacji deszczowej w ul. Szlacheckiej.

1.1. Charakterystyczne parametry określające wielkości istniejących cieków oraz zakres robót przewidziany do wykonania

1.1.1. Opis stanu istniejącego

W chwili obecnej brak jest odwodnienia ulicy

1.1.2. Zakres wykonania przedmiotu zamówienia

W zakres przedmiotu zamówienia wchodzi wykonanie robót budowlano – montażowych w zakresie sieci kanalizacji deszczowej, tzn. wykonanie robót określonych w przedmiocie robót oraz robót, które po wizji lokalnej w terenie zdaniem Wykonawcy należy wykonać, a nie zostały one ujęte w Programie Funkcjonalno - Użytkowym.

Roboty polegać będą na :

Wykonaniu odcinków kanalizacji deszczowej według załączonej koncepcji ~ 340 m (wraz z wpustami ulicznymi i „wąsami” sieci w kierunku ulic poprzecznych).

Nowe układy należy włączyć do istniejących studni znajdującej się w ulicy Szlacheckiej. Nowoprojektowane kanały należy zaprojektować w taki sposób, aby zapewnić możliwość przyszłościowego wpięcia do niego maksymalnego dużego obszaru zlewni, uwzględniającego przepustowość istniejącego kanału. Przy wykonywaniu robót wodno-kanalizacyjnych, należy dokonać odbudowy uszkodzonej nawierzchni i innych koniecznych robót.

2. Wymagania Zamawiającego

Jeżeli urządzenia obce (gazociągi, wodociągi, kanalizacje, kable energetyczne, itp.) będą kolidować z robotami budowlanymi to roboty te należy prowadzić po uzgodnieniu i pod nadzorem administratorów tych urządzeń. Koszty ewentualnego przełożenia, zabezpieczenia, opłat, nadzorów specjalistycznych należy uwzględnić w cenie ofertowej.

3. Ogólne i szczególne właściwości funkcjonalno-użytkowe

Konieczne roboty

- roboty przygotowawcze, organizacja robót, oznakowanie, itp.,
- roboty rozbiórkowe i demontażowe,
- wykonanie robót budowlano-montażowych.

4. Wymagania Zamawiającego w stosunku do przedmiotu zamówienia

4.1. Przygotowanie terenu budowy

- Wykonawca wykona wszystkie roboty w oparciu o dokumentację projektowo-wykonawczą, projekt budowlany, warunki pozwolenia na budowę oraz przepisami.
- W przypadku uszkodzenia dróg dojazdowych do miejsca robót, należy przewidzieć w cenie oferty przywrócenie ich do stanu zastanego. Stan zastany należy w dniu przejścia placu budowy dokładnie sfotografować, a dokumentację fotograficzną przekazać na płycie CD Zamawiającemu.

4.2. Konstrukcja

Kanalizacja winna posiadać konstrukcję spełniającą wymogi obowiązujące w instalacjach sanitarnych – sieci zewnętrzne, sieć kanalizacji deszczowej.

4.3. Architektura

nie dotyczy

4.4. Instalacje

Wykonawca zabezpieczy lub przełoży wszelkich istniejące urządzenia obce w strefie robót w uzgodnieniu i pod nadzorem właściwych Zarządców i na własny koszt.

4.5. Wykończenie i zagospodarowanie terenu

Po zakończeniu robót kanalizacyjnych Wykonawca uporządkuje teren budowy przywracając go do stanu pierwotnego.

B. Część informacyjna

a) Dokumenty potwierdzające zgodność zamierzenia budowlanego z wymaganiami wynikającymi z odrębnych przepisów

Wykonawca będzie wykonywać wszystkie roboty w oparciu o dokumentację projektową. Wykonawca uzyska wszelkie dokumenty potwierdzające zgodność zamierzenia budowlanego z wymaganiami wynikającymi z odrębnych przepisów.

b) Oświadczenia Zamawiającego stwierdzające jego prawo do dysponowania nieruchomością na cele budowlane

Zamawiający posiada prawo do dysponowania terenem w pasie robót. W przypadku wyjścia poza istniejący pas własności, Wykonawca pozyska wszelkie decyzje i uzgodnienia, oraz wszystkie materiały do ich pozyskania, umożliwiające wejście w teren dla wykonania robót. Prace te Wykonawca wykona na własny koszt.

c) Przepisy prawne i normy związane z projektowaniem i wykonaniem zamierzenia budowlanego

- Ustawa z dnia 18 lipca 2001-Prawo wodne (Dz. U. Nr 115 poz. 1229 ze zmianami),
- Ustawa z dnia 7 lipca 1944-Prawo budowlane (Dz. U. Nr 156, poz.1118 2006 ze zmianami),
- Ustawa z dnia 27 kwietnia 2001-Prawo Ochrony Środowiska (Dz. U. nr 62 poz.627 wraz ze zmianami),
- Rozporządzenie Ministra Infrastruktury z dnia 2 września 2004 w sprawie szczegółowego zakresu i formy dokumentacji projektowej i STWiOR, oraz programu funkcjonalno-użytkowego(Dz. U. nr 202 poz.2072),
- Inne nie wymienione akty prawne i przepisy konieczne do wykonania przedmiotu zamówienia.

d) Dodatkowe wytyczne inwestorskie i uwarunkowania, związane z budową i jej przeprowadzeniem

Roboty wymagać będą zachowanie wszelkich procedur wynikających z przepisów prawa budowlanego zakresie robót w instalacjach kanalizacji zewnętrznej – kanalizacja deszczowa oraz robót w zakresie drogownictwa.

Wymagania szczegółowe

1. Ustalenie wyceny robót

Wykonanie robót budowlanych i oddanie do użytku przedmiotu zamówienia musi być zrealizowane zgodnie z przepisami ustawy z dnia 7 lipca 1994 r. Prawo Budowlane (Dz.U. nr 89 poz. 414 z 1996 r.) ze zmianami, jak również z wszystkimi aktami prawnymi właściwymi w przedmiocie zamówienia, z przepisami techniczno – budowlanymi, obowiązującymi normami, wytycznymi oraz zasadami najnowszych rozwiązań technicznych.

W celu oszacowania i wyceny zakresu robót dla potrzeb sporządzenia oferty należy kierować się:

- wynikami wizji terenowych i inwentaryzacji własnych,
- wynikami opracowań własnych,
- zapisami niniejszego programu funkcjonalno – użytkowego.

Oszacowane przez Zamawiającego rodzaje robót wymieniono w treści PFU. Wykonawca musi się liczyć z sytuacją, że rodzaje robót i ilości wg Programu funkcjonalno – użytkowego mogą ulec zmianie po opracowaniu dokumentacji projektowej. Minimalny obszar obejmujący realizację zadania wynika z załączonej mapy, przy czym szczegółowe rozwiązania wpływające na zwiększenie zakresu i ilości robót stanowią ryzyko Wykonawcy i nie będą traktowane jako roboty dodatkowe. Załączona mapa ma charakter wyłącznie poglądowy w celu określenia orientacyjnego zakresu przestrzennego robót.

2. Płatności

Podstawą płatności dla opracowań projektowych i robót budowlanych wycenionych ryczałtowo jest wartość (kwota) podana przez Wykonawcę w ofercie.

Kwota ryczałtowa uwzględniać będzie wszystkie czynności, wymagania i badania, składające się na wykonanie zamówienia.

Płatność odbywać się będzie na podstawie faktury wystawionej po podpisaniu przez Zamawiającego Protokołu zdawczo – odbiorczego. Zamawiający dopuszcza częściowe fakturowanie zadania na podstawie protokołów odbioru robót oraz fakturowanie opracowań projektowych po ich zatwierdzeniu przez Zamawiającego. Przedmiotem faktury częściowej może być fakt zakończenia i odebrania części zamówienia zgodnie z poniższymi zasadami.

Ustala się następujące etapy zapłaty za wykonane prace:

- pierwsza płatność w wysokości do 10% wartości całego zadania – po wykonaniu i odebraniu przez Zamawiającego kompletnego projektu budowlanego wraz z wymaganymi pozwoleniami, zgłoszeniami, zatwierdzeniami, opiniami i uzgodnieniami itp.,
- druga płatność w wysokości do 30% wartości całego zadania - po wykonaniu i odebraniu przez Zamawiającego robót, polegających na wykonaniu kanalizacji deszczowej,
- trzecia płatność w wysokości 60% całego zadania – po wykonaniu i odebraniu przez Zamawiającego całego zakresu zadania.

3.1. Inne wymagania dla dokumentacji projektowej Wykonawcy i robót budowlanych.

3.1.1 Wymagane terminy

Wykonawca sporządzi szczegółowy harmonogram wykonania poszczególnych opracowań projektowych, uzyskania poszczególnych opinii, uzgodnień i decyzji oraz wykonania robót budowlanych. W harmonogramie należy uwzględnić fakt iż poszczególne części 1A i 1B są ze sobą powiązane w jedno zadanie.

3.1.2. Raportowanie

Wykonawca jest zobowiązany do przekazywania comiesięcznych raportów z rzeczywistego postępu prac zarówno w fazie projektowej jak i na etapie wykonawstwa robót. Raporty będą przekazywane do 15 dnia danego miesiąca.

3.1.3. Ilość egzemplarzy opracowań projektowych i powykonawczych

- projekty budowlano – wykonawcze 3 egz.
- pozostałe opracowania projektowe 3 egz.

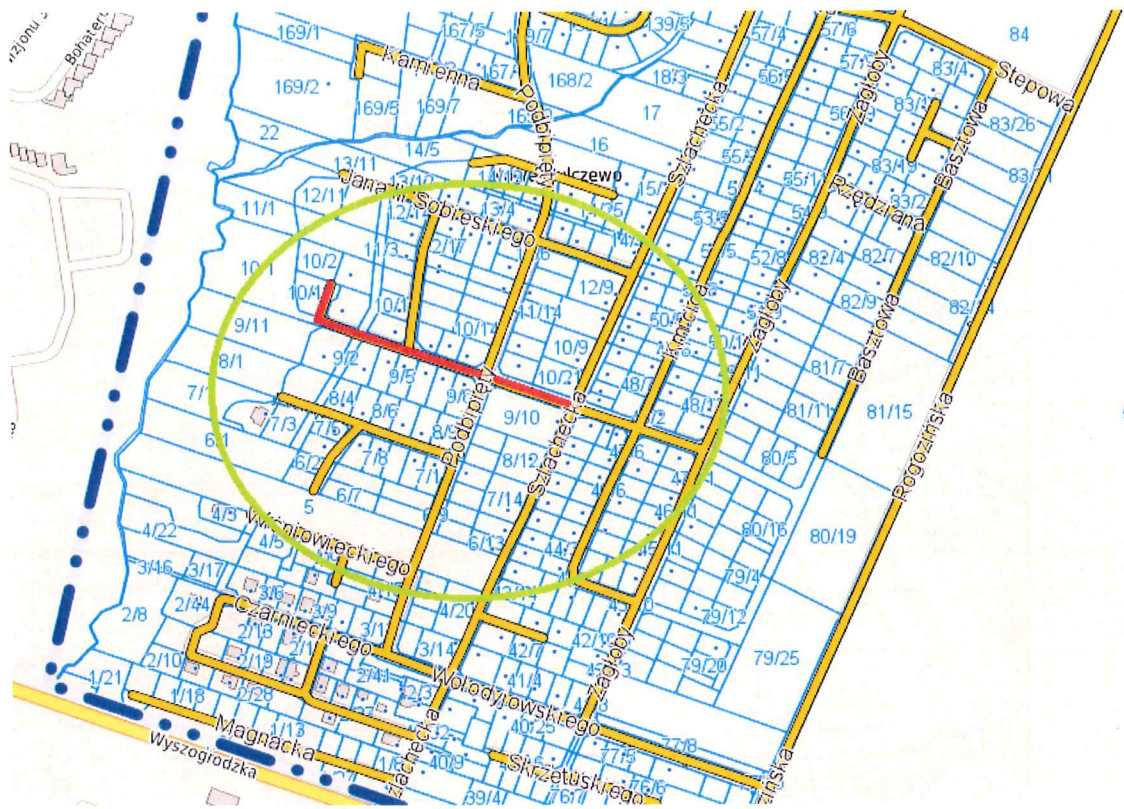
W/w wymienione egzemplarze dotyczą tylko materiałów przekazywanych do inwestora.

Ponadto Wykonawca sporządzi taką ilość egzemplarzy poszczególnych opracowań projektowych, jaka jest potrzebna do uzyskania wymaganych opinii, uzgodnień i decyzji. Oprócz wersji papierowej Wykonawca prześle również opracowania projektowe w wersji cyfrowej w formacie PDF (1 egz.).

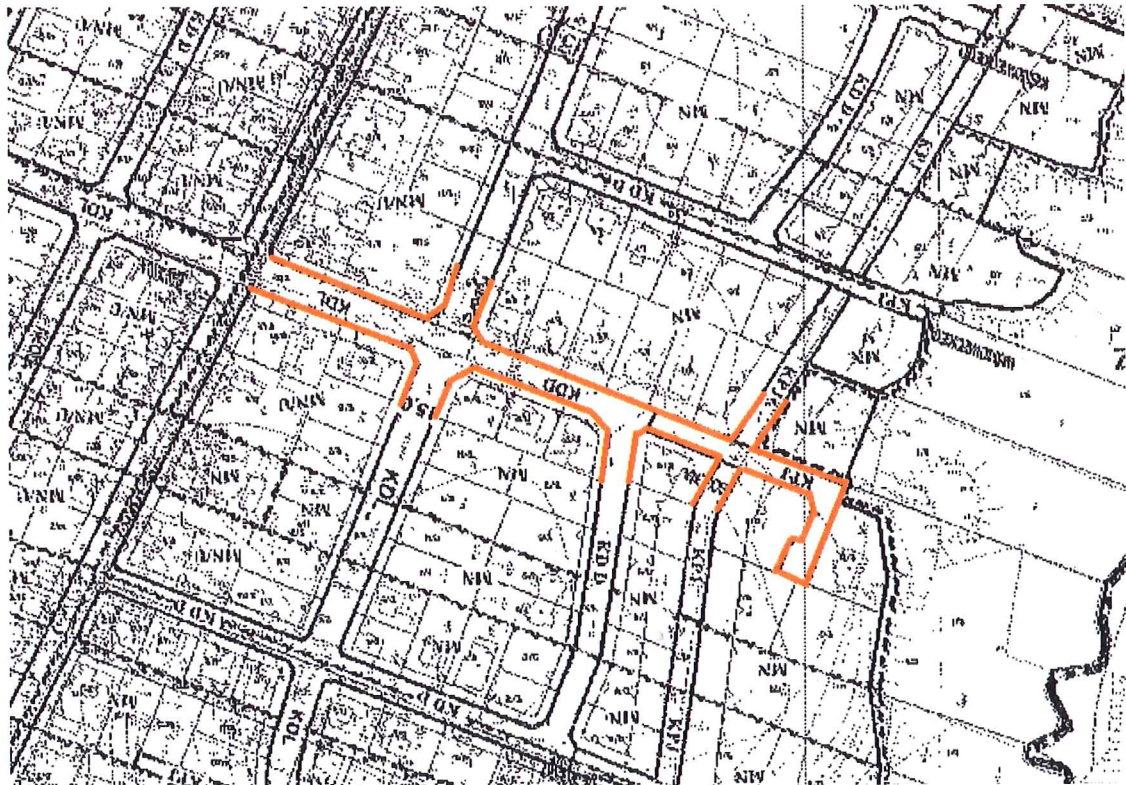
Opracowania i przedstawienia Zamawiającemu do zatwierdzenia specyfikacji technicznych wykonania i odbioru robót budowlanych sporządzonych na podstawie ogólnych specyfikacji technicznych z uwzględnieniem wymagań na wszystkie rodzaje projektowanych robót - 3 egz dokumentacji w formie papierowej i 1 kpl. dokumentacji na nośniku cyfrowym CD (format PDF)

Do odbioru końcowego Wykonawca robót prześle Zamawiającemu 3 egz. dokumentacji powykonawczej z naniesionymi zmianami oraz 1 kpl. dokumentacji powykonawczej na nośniku cyfrowym CD wraz z badaniami i inspekcją TV sieci (formaty PDF).

ZAKRES RZECZOWY



WYRYS Z MPZP



KONCEPCJA BUDOWY KANALIZACJI DESZCZOWEJ

