

|  |  |  |
|--|--|--|
| JEDNOSTKA PROJEKTUJĄCA:  |  <p>Usługi projektowe KAT-PROJEKT<br/>Katarzyna Matyja<br/>Nowe Boryszewo 48/20,<br/>09-410 Płock<br/>tel.501679290, kat_projekt@op.pl</p>  |  |
| INWESTOR:  | <p><b>GMINA SŁUPNO</b><br/><b>UL. MISZEWSKA 8A, 09-472 SŁUPNO</b></p>  |  |
| NAZWA OPRACOWANIA:   | <p><b>PROJEKT BUDOWLANO-WYKONAWCZY</b><br/><b>Budowa sieci</b><br/><b>kanalizacji sanitarnej wraz z przyłączem do dz. 97/2</b><br/><b>w m. Mirosław, dz. nr. 18/9, 18/7, 101, 97/2,</b><br/><b>gm. Słupno</b></p> <p><b>Kategoria obiektu budowlanego - XXVI</b></p> |  |
| ADRES INWESTYCJI   | <p><b>Jednostka ewidencyjna : 141912_2 SŁUPNO</b><br/><b>Obręb: 0013 MIROSŁAW</b><br/><b>DZ. NR 18/9, 18/7, 101, 97/2</b></p>  |  |
| BRANŻA:  | <p>SANITARNA</p>   |  |
| PROJEKTANT:  | Imię i nazwisko oraz nr uprawnień  | Pieczęć, podpis  |
|  | <p><b>mgr inż. KATARZYNA MATYJA</b><br/><b>MAZ/0421/POOS/09</b></p>  | <p><i>mgr inż. Katarzyna Matyja</i><br/><i>upr. do projektowania bez ograniczeń</i><br/><i>w specjalności instalacji i sieci sanitarnych</i><br/><i>Nr ewid.: MAZ/0421/POOS/09</i></p> |
| ZAWARTOŚĆ OPRACOWANIA:   | <p>1. CZĘŚĆ OPISOWA<br/>2. DOKUMENTY FORMALNO-PRAWNE (UZGODNIENIA I OPINIE)<br/>3. CZĘŚĆ RYSUNKOWA</p>   |  |
| DATA OPRACOWANIA:  | <p>08. 2017r</p>   |  |
| <p>EGZ. NR <b>1 2 3 4</b></p>                                  |  |  |
| <p>PROJEKT ZAWIERA .....<b>47</b>..... PONUMEROWANYCH KART</p> |  |  |

## SPIS ZAWARTOŚCI

### A. CZĘŚĆ OPISOWA

|        |  |    |
|--------|--|----|
| 1.     | PODSTAWA OPRACOWANIA .....   | 3  |
| 2.     | ZAKRES OPRACOWANIA .....   | 3  |
| 3.     | ISTNIEJĄCY STAN ZAGOSPODAROWANIA DZIAŁKI .....   | 3  |
| 4.     | OPINIA GEOTECHNICZNA .....   | 3  |
| 5.     | WYMAGANIA DOTYCZĄCE OCHRONY ŚRODOWISKA .....   | 3  |
| 6.     | INFORMACJA O OBSZARZE ODDZIAŁYWANIA INWESTYCJI .....   | 3  |
| 7.     | ROZWIĄZANIA TECHNICZNE .....   | 4  |
| 7.1.   | KANALIZACJA SANITARNA .....  | 4  |
| 7.2.   | PRZYŁĄCZE KANALIZACJI SANITARNEJ DO DZIAŁKI 97/2 .....   | 4  |
| 7.3.   | WEWNĘTRZNA KANALIZACJA SANITARNA NA TERENIE DZIAŁKI 97/2 .....   | 4  |
| 7.3.1. | ROBOTY ZIEMNE .....  | 4  |
| 7.3.2. | Odwodnienie wykopów .....  | 5  |
| 7.3.3. | MATERIAŁY .....  | 5  |
| 7.3.4. | TRASOWANIE SIECI KANALIZACJI SANITARNEJ .....  | 5  |
| 8.     | KOLIZJE I SKRZYŻOWANIA PRZEWODÓW Z PRZESKODAMI .....   | 5  |
| 9.     | UWAGI OGÓLNE DO SPECYFIKACJI MATERIAŁOWEJ .....  | 6  |
| 5.     | WYKAZ PODSTAWOWYCH MATERIAŁÓW .....  | 6  |
| 10.    | UWAGI DLA WYKONAWCY .....  | 6  |
| 11.    | INFORMACJA DOTYCZĄCA BEZPIECZEŃSTWA I OCHRONY ZDROWIA .....  | 9  |
| 11.1.  | Zakres robót dla całego zamierzenia budowlanego oraz kolejność realizacji poszczególnych obiektów .....  | 9  |
| 11.2.  | Wykaz istniejących obiektów budowlanych .....  | 9  |
| 11.3.  | Wskazanie elementów zagospodarowania działki lub terenu, które mogą stwarzać zagrożenie bezpieczeństwa i zdrowia ludzi .....   | 9  |
| 11.4.  | Wskazanie dotyczące przewidywanych zagrożeń występujących podczas realizacji robót budowlanych, określające skalę i rodzaje zagrożeń oraz miejsce i czas ich wystąpienia .....   | 9  |
| 11.5.  | Wskazanie sposobu prowadzenia instruktażu pracowników przed przystąpieniem do realizacji robót szczególnie niebezpiecznych .....   | 9  |
| 11.6.  | Wskazanie środków technicznych i organizacyjnych, zapobiegających niebezpieczeństwom wynikającym z wykonywania robót budowlanych w strefach szczególnego zagrożenia zdrowia lub w ich sąsiedztwie, w tym zapewniających bezpieczną i sprawną komunikację, umożliwiającą szybką ewakuację na wypadek pożaru, awarii i innych zagrożeń ..... | 10 |
| B.     | CZĘŚĆ FORMALNO-PRAWNA .....  | 13 |
|        | Oświadczenie projektanta .....   | 13 |
|        | Uprawnienia projektanta .....  | 14 |
|        | Zaświadczenie MOIIB projektanta .....  | 15 |
|        | Wypis i wyrys z planu miejscowego .....  | 16 |
|        | Warunki techniczne z Urzędu Gminy w Słupnie .....  | 34 |
|        | Protokół z narady koordynacyjnej GGN-III.6630.430.2017 .....   | 36 |
|        | Decyzja – zgoda na lokalizację sieci w drodze gminnej .....  | 38 |
|        | Pismo z Orange Polska S.A. Oddział Płock .....   | 41 |
| C.     | CZĘŚĆ RYSUNKOWA .....  | 44 |
|        | RYS. 1 PROJEKT ZAGOSPODAROWANIA TERENU SKALA 1:500 .....   | 44 |
|        | RYS. 1.1 PROJEKT ZAGOSPODAROWANIA TERENU - rzędne SKALA 1:500 .....  | 45 |
|        | RYS. 2 PROFIL PODŁUŻNY KANALIZACJI SANITARNEJ SKALA 1: 100/500 .....   | 46 |
|        | RYS. 3 SZCZEGÓŁ STUDNI REWIZYJNEJ ŻELBETOWEJ Ø1200 – RYS. TYPOWY B/S .....   | 47 |



## OPIS TECHNICZNY

### Budowa sieci kanalizacji sanitarnej wraz z przyłączem do dz. 97/2 w m. Mirosław, dz. nr. 18/9, 18/7, 101, 97/2, gm. Słupno.

#### 1. PODSTAWA OPRACOWANIA

- Zlecenie Inwestora
- Warunki techniczne z Urzędu Gminy w Słupnie
- Protokół z narady koordynacyjnej
- Katalogi i normy branżowe
- Uzgodnienia z Inwestorem

#### 2. ZAKRES OPRACOWANIA

Niniejszy projekt obejmuje rozwiązanie techniczne odcinka sieci kanalizacji sanitarnej wraz z przyłączem w miejscowości Mirosław, gm. Słupno.

#### 3. ISTNIEJĄCY STAN ZAGOSPODAROWANIA DZIAŁKI

Przedmiotowe działki w m. Mirosław położone są na terenie, dla którego miejscowy plan zagospodarowania przestrzennego dopuszcza modernizację, przebudowę, rozbudowę i realizację nowych odcinków infrastruktury technicznej w miarę zaistniałych potrzeb pod warunkiem, że podstawowe urządzenia liniowe nadziemne i podziemne projektowane dla obsługi terenów istniejącego i projektowanego zainwestowania będą lokalizowane w pasach ulicznych wytyczonych liniami rozgraniczającymi lub na innych terenach w sposób nieograniczający warunków zabudowy i zagospodarowania terenu. Inwestycja ta nie narusza zapisów obowiązującego planu miejscowego. Inwestycja w całości zlokalizowana jest na terenie dróg gminnych. Przedmiotowe działki zlokalizowane są na terenie nie objętym strefą ochrony konserwatorskiej. Planowana budowa sieci kanalizacji sanitarnej i wodociągowej nie będzie uciążliwa dla środowiska i nie narusza wartości krajobrazowych i przyrodniczych.

#### 4. OPINIA GEOTECHNICZNA

Na podstawie Rozporządzenia Ministra Transportu, Budownictwa i Gospodarki Morskiej z dnia 25 kwietnia 2012r. w sprawie ustalania geotechnicznych warunków posadawienia obiektów budowlanych oraz na podstawie art.34 ust. 6 pkt 2 ustawy z dnia 7 lipca 1994 r. Prawo Budowlane (Dz.U. 2013 poz. 1409 z późn. zmianami) stwierdza się, że badane podłoże gruntowe zakwalifikowano, jako proste warunki gruntowe, a projektowany odcinek sieci kanalizacji sanitarnej wraz z przyłączem do dz. 97/2 zaliczono do pierwszej kategorii geotechnicznej.

#### 5. WYMAGANIA DOTYCZĄCE OCHRONY ŚRODOWISKA

Budowa odcinka sieci kanalizacji sanitarnej wraz z przyłączem nie kwalifikuje się do przedsięwzięć mogących znacząco oddziaływać na środowisko i nie wymaga przeprowadzenia postępowania administracyjnego w sprawie wydanie decyzji o środowiskowych uwarunkowaniach zgody na realizację przedsięwzięcia. Roboty budowlane zorganizować tak, aby nie powodować nadmiernego zanieczyszczenia środowiska w zakresie hałasu, emisji pyłów i gazów do atmosfery, odpadów, itp. Podczas przestojów sprzęt mechaniczny powinien mieć wyłączone silniki spalinowe. Powstałe podczas realizacji zadania odpady będą sukcesywnie usuwane. Odpadem będzie grunt z wykopu niewykorzystany do zasypki, która będzie wywieziona na składowisko odpadów. Odpady winny być segregowane wyspecjalizowane jednostki.

#### 6. INFORMACJA O OBSZARZE ODDZIAŁYWANIA INWESTYCJI

Zgodnie z art. 34 ust.3 pkt 5 ustawy z dnia 7 lipca 1994 r – Prawo Budowlane (jednolity tekst Dz. U. z 2017 r. poz. 1332, ze zmianami) i § 13a rozporządzenia Ministra Transportu, Budownictwa i Gospodarki Morskiej z dnia 25 kwietnia 2012 r. w sprawie szczegółowego zakresu i formy projektu budowlanego (Dz. U. z 2012r. poz.462, z późn. zm.) informuję, że uwzględniając rodzaj, przeznaczenie i usytuowanie zaprojektowanego obiektu budowlanego: **Budowa sieci kanalizacji sanitarnej wraz z przyłączem do dz. 97/2 w m. Mirosław, dz. nr. 18/9, 18/7, 101, 97/2, gm. Słupno**, dla Inwestora: **GMINA SŁUPNO, UL. MISZEWSKA 8A, 09-472 SŁUPNO**, a także uwzględniając przyjęte rozwiązania konstrukcyjno-materiałowe, instalacyjno-budowlane i technologiczne oraz jego uciążliwości w zakresie: realizacji użytkowania w/w obiektu budowlanego, wymienione poniżej nieruchomości będą w całości objęte obszarem oddziaływania w rozumieniu art.3 pkt 20 ww. ustawy: tj. działki **18/9, 18/7, 101, 97/2, gm. Słupno**.



Przepisy techniczno-budowlane oraz pozostałe przepisy, mające wpływ na określenie obszaru oddziaływania obiektu: Ustawa z dnia 7 lipca 1994 r. Prawo budowlane -Dz. U. z 2017 r., poz. 1332 z późn. zmianami), Rozporządzenia Ministra Infrastruktury z dnia 12 kwietnia 2002 r. w sprawie warunków technicznych, jakim powinny odpowiadać budynki i ich usytuowanie (Dz. U. Nr 75, poz. 69 z późn. zmianami), Ustawa z dnia 10 kwietnia 2003 r. o szczególnych zasadach przygotowania i realizacji inwestycji w zakresie dróg publicznych (Dz. U. 2013.687 ze zm.), Rozporządzenie Ministra Infrastruktury z dnia 6 lutego 2003 r. w sprawie bezpieczeństwa i higieny pracy podczas wykonywania robót budowlanych (Dz. U. 2003 r. Nr 47, poz. 401).

Obszar prowadzonej inwestycji nie leży w strefie ochrony Konserwatora Zabytków.

## 7. ROZWIĄZANIA TECHNICZNE

### 7.1. KANALIZACJA SANITARNA

Zgodnie z warunkami technicznymi kanalizację sanitarną wykonać z rur PP litych min. SN8, łączonych na uszczelki o średnicy  $\varnothing 200$  od studni S1 do S2a, oraz z rur PP litych min. SN12 od studni S2a do S4.

Kanalizację włączyć do projektowanej studni w dz. 101 oznaczonej na mapie jako S1 o rzędnych 115,15/112,68. Włączenia dokonać na rzędnych określonych w projekcie.

Na odcinku od studni S2a do studni S3 występuje skrzyżowanie projektowanej kanalizacji z istniejącym w terenie przepustem drogowym o średnicy 500mm wykonanym na istniejącym rowie.

Należy sprawdzić w terenie możliwość nadsypania drogi od studni S2a do S5 do rzędnych projektowanych podanych na profilu. W przypadku braku możliwości podniesienia rzędnej terenu istniejącego do podanej rzędnej projektowanej odcinek kanalizacji od studni S2a do S5 należy ocieplić min. 15cm warstwą keramzytu. Na tym odcinku należy również zastosować rury PP lite o SN12, które wytrzymują nacisk pojazdów przy min. przykryciu gruntem 0,5m.

Na kanalizacji zaprojektowano studnie rewizyjne z kręgów żelbetowych  $\varnothing 1200$ . Studnie  $\varnothing 1200$  przykryć płytami nastudziennymi  $\varnothing 1440$ mm i  $\varnothing 1800$ mm żelbetowymi z włazami żeliwnymi ciężkimi klasy D400  $\varnothing 600$ mm (w pasie drogowym). Płytę nastudzienną  $\varnothing 1800$ mm osadzić na pierścieniu odciążającymi R1500x2000mm. Fundamenty pod studnie wykonać z warstwy grubości 20cm betonu B-15 na podsypce piaskowej lub zastosować kręgi denne monolityczne ustawiane na 10cm warstwie podsypki piaskowej. Kręgi betonowe powinny posiadać atest zezwalający do stosowania w budownictwie. Zewnętrzne powierzchnie studni po zamalowaniu złączy należy zabezpieczyć przeciwwilgociowo poprzez dwukrotne pomalowanie warstwą izolbetu. W studniach mijankowo w rozstawie co 30 cm obsadzić stopnie złączowe żeliwne. Przejście rur przez kręgi betonowe studni wykonać szczelnie z zastosowaniem tulei przejściowych.

### 7.2. PRZYŁĄCZE KANALIZACJI SANITARNEJ DO DZIAŁKI 97/2

Przyłącze kanalizacji należy wykonać z rur PP litych min. SN12, łączonych na uszczelki o średnicy  $\varnothing 160$  od studni S4 do Studni S5. Następnie do studni S5 należy włączyć wewnętrzną kanalizację na terenie działki 97/2. W studni S5 należy na wylocie z kanalizacji wewnętrznej zamontować zasuwę burzową PP $\varnothing 160$ .

### 7.3. WEWNĘTRZNA KANALIZACJA SANITARNA NA TERENIE DZIAŁKI 97/2

Kanalizację na terenie działki 97/2 wykonać również z rur PP litych min. SN8, łączonych na uszczelki o średnicy  $\varnothing 160$ .

Istniejącą studnię Si należy pogłębić zgodnie z rzędnymi podanymi na rys. nr 2. Na odcinku od studni S6 do Si rurociąg należy ocieplić 15cm warstwą keramzytu.

#### 7.3.1. ROBOTY ZIEMNE

Wykopy wykonywać mechanicznie, tylko w miejscach kolizji z istniejącym uzbrojeniem - ręcznie.

Roboty ziemne związane z budową kanalizacji z rur kanałowych z PP powinny być prowadzone zgodnie z zasadami zawartymi w PN-B-10736 „Roboty ziemne. Wykopy otwarte dla przewodów wodociągowych i kanalizacyjnych. Warunki techniczne wykonania” oraz PN-EN 1610.

Zgodnie z Instrukcją stosowania rur z tworzyw sztucznych, szerokość wykopu pod rury o średnicy do 315 mm winna wynosi 0,85-1,15 m.

W strefie wysokich wód gruntowych wykopy należy wykonać, jako wąskoprzestrzenne o ścianach pionowych, odeskowane i rozparte.

Ściany wykopów pionowych powinny być zabezpieczone przed usuwaniem się ziemi, za pomocą szczelnej obudowy. Obudowa tradycyjna składa się z desek z drewna o grubości 50mm lub wyprasek stalowych układanych poziomo, oraz drewnianych nakładek pionowych i rozpór.

Przy wykonywaniu wykopu należy zapewnić stateczność ścian wykopu przez odeskowanie oraz zapewnić możliwość wykonania robót na sucho tzn. w wykopie należyście odwodnionym.



Strefa prowadzenia rury (10 cm podsypką oraz obsypką do wysokości 30 cm ponad wierzch rury) należy wykonać z piasku syckiego drobno – średnio - lub gruboziarnistego bez grud i kamieni. Strefa prowadzenia rury musi być zagęszczona w procencie co najmniej równym zagęszczeniu zasyпки właściwej (nigdy nie mniejszym).

Należy zwracać szczególną uwagę na to, by w gruncie zasyпки w strefie kanałowej nie było kamieni lub innych ciężkich przedmiotów, które mogłyby uszkodzić rury.

Przy zasypkach mechanicznych należy uprzednio ręcznie obsypać kanał warstwą piasku grubości 10cm.

Pozostałą część wykopu uzupełnia się gruntem rodzimym przestrzegając jego właściwego zagęszczenia (90% stanu pierwotnego).

Zasyp i ubijanie w strefie ochronnej przewodu należy wykonywać warstwami z jednoczesnym usuwaniem deskowania.

Na podsypce należy ułożyć rurociąg zgodnie z profilem z podbiciem rur na kąt 120° i wykonać zagęszczone nadsypkę piaskowo-cementową na wysokość 30 cm ponad górną krawędź rurociągu.

Dla rurociągów układanych w pasach projektowanych dróg i parkingów pozostałą część wykopu należy również zasypać piaskiem. Zасыpywać wykop warstwami o grubości 20cm jednocześnie zagęszczając do współczynnika 0,99 zmodyfikowanej skali Proctora.

Wykopy należy prawidłowo zabezpieczyć i oznakować zgodnie z obowiązującymi przepisami BHP.

Na pozostałym obszarze gdzie poziom wód gruntowych na to pozwala przewiduje się wykonywanie wykopów skarpowych bez obudowy, z obudową szczelną w strefie kanałowej.

Zасыpywanie wykopu należy wykonać po dokonaniu prób ciśnieniowych i po wykonaniu inwentaryzacji geodezyjnej.

### 7.3.2. Odwodnienie wykopów

Przy wykonywaniu sieci kanalizacji sanitarnej, w przypadku gdy w wykopie pojawi się woda, należy odprowadzać ją do najbliższego rowu. Tam gdzie poziom wód gruntowych jest wysoki i dochodzi do 1,5 m p.p.t., odwodnienie wykopów przewiduje się za pomocą igłofiltrów.

Wykonawca w zależności od rzeczywistych warunków może przyjąć inną technologię odwadniania, o ile zapewni ona prawidłowe odwodnienie wykopów w całym okresie trwania robót ziemnych.

### 7.3.3. MATERIAŁY

#### a) RURY PP ZE ŚCIANKĄ LITĄ

- Rury kanalizacji zewn. z PP min. SN8 ze ścianką litą - jednorodną (bez warstw), zgodne z normą PN-EN 1852-1:2010 Systemy przewodów rurowych z tworzyw sztucznych do podziemnego bezciśnieniowego odwadniania i kanalizacji. Polipropylen (PP) Część 1: Specyfikacje rur, kształtek i systemu.

W miejscu znacznego wyptyczenia kanalizacji sanitarnej proponuje się zastosowanie rur o SN12 przy obciążeniu kołowym SLW 60.

#### b) STUDNIE

Na kanalizacji sanitarnej zaprojektowano studnie rewizyjne:

- Włazowe betonowe Dw1200mm z kietami monolitycznymi. Kręgi łączone na uszczelki gumowe. Beton klasy min. C35/45, wodoszczelność W8, mrozoodporność F150, nasiąkliwość max 4%. Studnie w pasie drogowym zwieńczone płytą i pierścieniem odciążającym. Studnie w pasie zieleni zwieńczone zwężką. Włazy żeliwne w drodze klasy D400. Przejścia kanałami przez ścianę studzienek wykonać jako szczelne. Odległości pomiędzy studzienkami do 50 m.

### 7.3.4. TRASOWANIE SIECI KANALIZACJI SANITARNEJ

Wytyczenie sieci kanalizacji sanitarnej należy wykonać zgodnie z projektem zagospodarowania terenu zachowując minimalne odległości od skrajni przewodu:

- od słupów 1,0m
- od kabli telefonicznych 0,5m

Dopuszcza się usytuowanie przewodów w odległościach mniejszych od podanych, pod warunkiem wykonania prac metodą podkopu lub metodą bezodkrywkową w rusze ostonowej.

## 8. KOLIZJE I SKRZYŻOWANIA PRZEWODÓW Z PRZESZKODAMI

Na projektowanym odcinku sieci kanalizacji sanitarnej występuje skrzyżowanie z istniejącym przepustem o średnicy 500mm, istniejącym wodociągiem gminnym oraz kablem telefonicznym. W miejscach skrzyżowań projektowanej sieci z istniejącym uzbrojeniem roboty ziemne wykonywać ręcznie zgodnie z uwagami właścicieli mediów wpisanymi w protokole z narady koordynacyjnej.

Przed rozpoczęciem prac należy pisemnie zawiadomić o terminie robót budowlanych Orange Polska S.A. Oddział Płock ul. 1-go Maja 7, 09-400 Płock z 14-dniowym wyprzedzeniem. Prace ziemne w miejscach skrzyżowań prowadzić pod nadzorem pracownika Orange.



## 9. UWAGI OGÓLNE DO SPECYFIKACJI MATERIAŁOWEJ

Wymienione w dokumentacji projektowej urządzenia i materiały odniesione do konkretnych producentów jak również nazwy firm dostawców i producentów należy traktować, jako służące do określenia parametrów przedmiotu zamówienia poprzez podanie oczekiwanego standardu. Dopuszczalne jest zastosowanie urządzeń i materiałów równoważnych pochodzących od innych wytwórców z zastrzeżeniem, że nie będą one jakościowo gorsze od wskazanych w projekcie oraz, że zagwarantują dotrzymanie tych samych lub lepszych parametrów technicznych oraz będą posiadać wszystkie niezbędne atesty i dopuszczenia do stosowania.

W przypadku zastosowania innych niż podane w dokumentacji projektowej urządzeń, materiałów i technologii wykonawca przedmiotu zamówienia odpowiadać będzie za ich dobór, a w zakresie jego obowiązków znajdować się będzie ewentualna weryfikacja dokumentacji projektowej dokonana na własny koszt.

W przypadku, gdy w trakcie budowy Zamawiający uzna, że przewidziany w ofercie wyrób czy urządzenie nie spełnia parametrów technicznych lub standardów jakościowych przewidzianych w dokumentacji, Wykonawca stosuje elementy zgodnie z dokumentacją projektową.

## 5. WYKAZ PODSTAWOWYCH MATERIAŁÓW

| L.p.  | Wyszczególnienie  | J.m. | Ilość       |
|---|---|------|-------------|
| <b>Sieć kanalizacji sanitarnej</b>                  |   |      |             |
| 1   | Rura kanalizacyjna lita PP min. SN8 Ø200 łączona na uszczelki   | mb   | <b>66,3</b> |
| 2   | Rura kanalizacyjna lita PP SN12 Ø200 łączona na uszczelki   | mb   | <b>68,7</b> |
| 3   | Studnia żelbetowa Ø1200- komplet:<br>Kineta monolityczna wraz ze szczelnymi wejściami rur odpowiednich średnic, płyta przykrywająca Ø1800, właz żeliwny ciężki Ø600 klasy D400, stopnie złazowe, pierścień odcciążający, kręgi betonowe Ø1200 wys. 0,5m oraz ewentualne pierścienie żelbetowe Ø1200 wys. 0,1 i 0,2m | kpl  | <b>4</b>    |
| 4   | Przejścia szczelne przez ścianę studni  | szt  | <b>8</b>    |
| 5   | Rura osłonowa dwudzielna PS-110   | mb   | <b>2</b>    |
| <b>Przyłącze do działki 97/2</b>                    |   |      |             |
| 1   | Rura kanalizacyjna lita PP SN12 Ø160 łączona na uszczelki   | mb   | <b>10,8</b> |
| 2   | Studnia żelbetowa Ø1200- komplet:<br>Kineta monolityczna wraz ze szczelnymi wejściami rur odpowiednich średnic, płyta przykrywająca Ø1800, właz żeliwny ciężki Ø600 klasy D400, stopnie złazowe, pierścień odcciążający, kręgi betonowe Ø1200 wys. 0,5m oraz ewentualne pierścienie żelbetowe Ø1200 wys. 0,1 i 0,2m | kpl  | <b>1</b>    |
| 3   | Przejścia szczelne przez ścianę studni  | szt  | <b>2</b>    |
| 4   | Zasuwa burzowa PP Ø160  | szt  | <b>1</b>    |
| <b>Wewnętrzna kanalizacja sanitarna na dz. 97/2</b> |   |      |             |
| 1   | Rura kanalizacyjna lita PP SN8 Ø160 łączona na uszczelki  | mb   | <b>72,3</b> |
| 2   | Studnia żelbetowa Ø1200- komplet:<br>Kineta monolityczna wraz ze szczelnymi wejściami rur odpowiednich średnic, płyta przykrywająca Ø1800, właz żeliwny ciężki Ø600 klasy D400, stopnie złazowe, pierścień odcciążający, kręgi betonowe Ø1200 wys. 0,5m oraz ewentualne pierścienie żelbetowe Ø1200 wys. 0,1 i 0,2m | kpl  | <b>2</b>    |
| 3   | Rura osłonowa dwudzielna PS-110   | mb   | <b>2</b>    |

## 10. UWAGI DLA WYKONAWCY

a) sieć wodociągowa i kanalizacyjną wykonać należy zgodnie z projektem oraz z:

- „Warunkami technicznymi wykonania i odbioru robót budowlano - montażowych. Tom II -Instalacje sanitarne i przemysłowe”,
- „Warunkami technicznymi wykonania i odbioru sieci wodociągowych” COBRI INSTAL,
- obowiązującym Prawem Budowlanym i rozporządzeniami wykonawczymi, instrukcją wykonywania robót ziemnych przy montażu rurociągów, opracowaną przez producenta rur,



- przywołanymi normami,
- b) projekt organizacji robót, obejmujący min. urządzenie placu budowy, zaplecze budowy, doprowadzenie i rozprowadzenie energii elektrycznej, projekt organizacji ruchu - opracowuje we własnym zakresie Wykonawca robót
- c) Wykonawca musi dostarczyć atesty i aprobaty na zastosowane rury i kształtki oraz armaturę żeliwną a także studnie.

Projektant:

*mgr inż. Katarzyna Matyja*  
*matyja*  
upr. do projektowania bez ograniczeń  
w specjalności instalacji i sieci sanitarnych  
Nr ewid.: MAZ/0421/POOS/09




## INFORMACJA DOTYCZĄCA BEZPIECZEŃSTWA I OCHRONY ZDROWIA

Nazwa i adres inwestycji:

**Budowa sieci kanalizacji sanitarnej wraz z przyłączem do dz. 97/2  
w m. Mirosław, dz. nr. 18/9, 18/7, 101, 97/2, gm. Słupno.**

Inwestor: GMINA SŁUPNO  
UL. MISZEWSKA 8A, 09-472 SŁUPNO

Projektant: mgr inż. Katarzyna Matyja

*mgr inż. Katarzyna Matyja*  
  
upr. do projektowania bez ograniczeń  
w specjalności instalacji i sieci sanitarnych  
Nr ewid.: MAZ/0421/POOS/09

08. 2017r.



## 11. INFORMACJA DOTYCZĄCA BEZPIECZEŃSTWA I OCHRONY ZDROWIA

### 11.1. Zakres robót dla całego zamierzenia budowlanego oraz kolejność realizacji poszczególnych obiektów

Oczyszczenie i przygotowanie terenu:

- Zabezpieczenie przesunięć obiektów i urządzeń w terenie, takich jak : istniejące nawierzchnie, przewody telekomunikacyjne i energetyczne, słupy itp.;
- Przygotowanie miejsc do składowania ziemi wybranej z wykopu, która będzie wykorzystywana później jako zasypka;
- Przygotowanie miejsc do składowania rurociągów i armatury.

Roboty drogowe i ziemne:

- wytyczenie trasy przewodu przez uprawnionego geodetę;
- wykonanie wykopów pod rurociąg sprzętem specjalistycznym – koparki o odpowiedniej szerokości tyłki oraz ręcznie w miejscach skrzyżowań i zblżeń do istniejących obiektów nadziemnych i podziemnych pod nadzorem ich właścicieli bądź użytkowników;
- wykonanie podsypki z piasku;
- montaż rurociągów i armatury wodociągowej;
- montaż studni kanalizacyjnych
- obsypanie piaskiem ułożonych przewodów;
- wykonanie próby szczelności;
- zasypanie wykopu ziemią z odkładu ;
- przeprowadzenie dezynfekcji i płukania;
- odtworzenie nawierzchni.

### 11.2. Wykaz istniejących obiektów budowlanych

- istniejący kabel telefoniczny , wodociąg, przepust betonowy na rowie.

### 11.3. Wskazanie elementów zagospodarowania działki lub terenu, które mogą stwarzać zagrożenie bezpieczeństwa i zdrowia ludzi

Brak elementów zagospodarowania, które w sposób bezpośredni stwarzają zagrożenie dla bezpieczeństwa i zdrowia ludzi.

### 11.4. Wskazanie dotyczące przewidywanych zagrożeń występujących podczas realizacji robót budowlanych, określające skalę i rodzaje zagrożeń oraz miejsce i czas ich wystąpienia

Wysokie ryzyko powstania zagrożenia bezpieczeństwa i zdrowia ludzi, a w szczególności przysypania ziemią lub upadku z wysokości:

- a. roboty ziemne

### 11.5. Wskazanie sposobu prowadzenia instruktażu pracowników przed przystąpieniem do realizacji robót szczególnie niebezpiecznych

Wykonawca przed przystąpieniem do wykonywania robót budowlanych jest obowiązany opracować instrukcję bezpiecznego ich wykonywania i zaznajomić z nią pracowników w zakresie wykonywanych przez nich robót.

Wykonawca jest obowiązany do ustalenia i aktualizowania wykazu prac szczególnie niebezpiecznych występujących na terenie budowy.

Wykonawca powinien określić szczegółowe wymagania bezpieczeństwa i higieny pracy przy wykonywaniu prac szczególnie niebezpiecznych, a zwłaszcza zapewnić:

- bezpośredni nadzór nad tymi pracami wyznaczonych w tym celu osób;
- odpowiednie środki zabezpieczające;

Wykonawca powinien zapewnić instruktaż pracowników obejmujący w szczególności:

- imienny podział pracy,
- kolejność wykonywania zadań,
- wymagania bezpieczeństwa i higieny pracy przy poszczególnych czynnościach.

Pracownicy zatrudnieni przez Wykonawcę powinni być przeszkoleni w zakresie przepisów BHP oraz posiadać aktualne świadectwa zdrowia.

Wykonawca jest obowiązany oceniać i dokumentować ryzyko zawodowe, występujące przy określonych pracach, oraz stosować niezbędne środki profilaktyczne zmniejszające ryzyko. W szczególności jest obowiązany:



- zapewnić organizację pracy i stanowisk pracy w sposób zabezpieczający pracowników przed zagrożeniami wypadkowymi oraz oddziaływaniem czynników szkodliwych dla zdrowia i uciążliwości - z uwzględnieniem możliwości psychofizycznych pracowników;
- zapewnić likwidację zagrożeń dla zdrowia i życia pracowników głównie przez stosowanie technologii, urządzeń, materiałów i substancji nie powodujących takich zagrożeń.

Jeżeli ze względu na rodzaj procesu pracy likwidacja zagrożeń nie jest możliwa, należy stosować odpowiednie rozwiązania organizacyjne i techniczne, w tym odpowiednie środki ochrony zbiorowej, ograniczające wpływ tych zagrożeń na zdrowie i bezpieczeństwo pracowników.

W sytuacji gdy ograniczenie zagrożeń w wyniku zastosowania rozwiązań organizacyjnych i technicznych nie jest wystarczające, pracodawca jest obowiązany zapewnić pracownikom środki ochrony indywidualnej, odpowiednie do rodzaju i poziomu zagrożeń.

Wykonawca powinien zapewnić pracownikom informacje o istniejących zagrożeniach, przed którymi chronić ich będą środki ochrony indywidualnej oraz informacje o tych środkach i zasadach ich stosowania. Wykonawca jest obowiązany zapewnić systematyczne kontrole stanu bezpieczeństwa i higieny pracy ze szczególnym uwzględnieniem organizacji procesów pracy, stanu technicznego maszyn i innych urządzeń technicznych oraz ustalić sposoby rejestracji nieprawidłowości i metody ich usuwania.

W razie stwierdzenia bezpośredniego zagrożenia dla życia lub zdrowia pracowników, osoba kierująca pracownikami jest obowiązana do niezwłocznego wstrzymania prac i podjęcia działań w celu usunięcia tego zagrożenia.

Wykonawca jest obowiązany udostępnić pracownikom, do stałego korzystania, aktualne instrukcje bezpieczeństwa i higieny pracy dotyczące:

- stosowanych w zakładzie procesów technologicznych oraz wykonywania prac związanych z zagrożeniami wypadkowymi lub zagrożeniami zdrowia pracowników;
- obsługi maszyn i innych urządzeń technicznych,
- postępowania z materiałami szkodliwymi dla zdrowia i niebezpiecznymi;
- udzielania pierwszej pomocy.

Instrukcje powinny w sposób zrozumiały dla pracowników wskazywać czynności, które należy wykonać przed rozpoczęciem danej pracy, zasady i sposoby bezpiecznego wykonywania pracy, czynności do wykonania po jej zakończeniu oraz zasady postępowania w sytuacjach awaryjnych stwarzających zagrożenia dla życia lub zdrowia pracowników. Instrukcje dotyczące prac związanych ze stosowaniem niebezpiecznych substancji i preparatów chemicznych powinny uwzględniać informacje zawarte w kartach charakterystyki tych substancji i preparatów.

Zmiany w procesie technologicznym, zmiany konstrukcyjne urządzeń technicznych oraz zmiany w sposobie użytkowania pomieszczeń powinny być poprzedzone oceną pod względem bezpieczeństwa i higieny pracy, w trybie ustalonym przez pracodawcę.

Wykonawca jest obowiązany zapewnić pracownikom sprawnie funkcjonujący system pierwszej pomocy w razie wypadku oraz środki do udzielania pierwszej pomocy.

#### **11.6. Wskazanie środków technicznych i organizacyjnych, zapobiegających niebezpieczeństwom wynikającym z wykonywania robót budowlanych w strefach szczególnego zagrożenia zdrowia lub w ich sąsiedztwie, w tym zapewniających bezpieczną i sprawną komunikację, umożliwiającą szybką ewakuację na wypadek pożaru, awarii i innych zagrożeń.**

#### **Warunki przygotowania i prowadzenia robót budowlanych**

- Uczestnicy procesu budowlanego współdziałają ze sobą w zakresie bezpieczeństwa i higieny pracy w procesie przygotowania i realizacji budowy.
  1. Bezpośredni nadzór nad bezpieczeństwem i higieną pracy na stanowiskach pracy sprawują odpowiednio kierownik robót oraz mistrz budowlany, stosownie do zakresu obowiązków.
  2. Stosowanie niezbędnych środków ochrony indywidualnej obowiązuje wszystkie osoby przebywające na terenie budowy.
  3. Do zabezpieczenia stanowisk pracy na wysokości, przed upadkiem z wysokości, należy stosować środki ochrony zbiorowej, w szczególności balustrady, siatki ochronne i siatki bezpieczeństwa.
  4. Stosowanie środków ochrony indywidualnej, w szczególności takich jak szelki bezpieczeństwa, jest dopuszczalne, gdy nie ma możliwości stosowania środków ochrony zbiorowej.

#### **Zagospodarowanie terenu budowy**

- a) zagospodarowanie terenu budowy wykonuje się przed rozpoczęciem robót budowlanych, co najmniej w zakresie:
- ogrodzenia terenu i wyznaczenia stref niebezpiecznych;
  - wykonania dróg, wyjść i przejść dla pieszych;
  - doprowadzenia energii elektrycznej oraz wody, zwanych dalej "mediami", oraz odprowadzania lub utylizacji ścieków;



- urządzenia pomieszczeń higieniczno-sanitarnych i socjalnych;
  - zapewnienia oświetlenia naturalnego i sztucznego;
  - zapewnienia właściwej wentylacji;
  - zapewnienia łączności telefonicznej;
  - urządzenia składowisk materiałów i wyrobów.
- b) na terenie budowy należy urządzić wydzielone pomieszczenia szatni na odzież roboczą i ochronną, umywalni, jadalni, suszarni i ustępów. Dopuszczalne jest korzystanie z istniejących na terenie budowy pomieszczeń i urządzeń higieniczno-sanitarnych inwestora, jeżeli przewiduje to zawarta umowa.
- c) jeżeli wymaga tego bezpieczeństwo lub ochrona zdrowia osób wykonujących roboty budowlane, albo gdy wynika to z rodzaju wykonywanych robót, należy zapewnić osobom wykonującym takie roboty pomieszczenia do odpoczynku.

### Instalacje i urządzenia elektroenergetyczne

Roboty związane z podłączaniem, sprawdzaniem, konserwacją i naprawą instalacji i urządzeń elektrycznych mogą być wykonywane wyłącznie przez osoby posiadające odpowiednie uprawnienia.

### Roboty ziemne

- Roboty ziemne powinny być prowadzone na podstawie projektu, określającego położenie instalacji i urządzeń podziemnych, mogących znaleźć się w zasięgu prowadzonych robót.
- Wykonywanie robót ziemnych w bezpośrednim sąsiedztwie sieci, takich jak: elektroenergetyczne, gazowe, telekomunikacyjne, ciepłownicze, wodociągowe i kanalizacyjne powinno być poprzedzone określeniem przez kierownika budowy bezpiecznej odległości, w jakiej mogą być one wykonywane od istniejącej sieci, i sposobu wykonywania tych robót.
- W czasie wykonywania robót ziemnych miejsca niebezpieczne należy ogrodzić i umieścić napisy ostrzegawcze.
- Prowadzenie robót ziemnych w pobliżu instalacji podziemnych, a także głębienie wykopów poszukiwawczych powinno odbywać się ręcznie.
- W czasie wykonywania wykopów w miejscach dostępnych dla osób niezatrudnionych przy tych robotach należy wokół wykopów pozostawionych na czas zmroku i w nocy ustawić balustrady, zaopatrzone w światło ostrzegawcze koloru czerwonego. Balustrada, składa się z deski krawężnikowej o wysokości 0,15 m i poręczy ochronnej umieszczonej na wysokości 1,1 m. Wolną przestrzeń pomiędzy deską krawężnikową a poręczą wypełnia się w sposób zabezpieczający pracowników przed upadkiem z wysokości. Poręcze balustrad, powinny znajdować się na wysokości 1,1 m nad terenem i w odległości nie mniejszej niż 1 m od krawędzi wykopu. W przypadku rusztowań systemowych dopuszcza się umieszczanie poręczy ochronnej na wysokości 1 m.
- Niezależnie od ustawienia balustrad, w przypadkach uzasadnionych względami bezpieczeństwa wykop należy szczelnie przykryć, w sposób uniemożliwiający wpadnięcie do wykopu.
- W przypadku przykrycia wykopu, zamiast balustrad, teren robót można oznaczyć za pomocą balustrad z lin lub taśm z tworzyw sztucznych, umieszczonych wzdłuż wykopu na wysokości 1,1 m i w odległości 1 m od krawędzi wykopu.
- Jeżeli teren, na którym są wykonywane roboty ziemne, nie może być ogrodzony, wykonawca robót powinien zapewnić stały jego dozór.
- Wykopy o ścianach pionowych nie umocnionych, bez rozparcia lub podparcia, mogą być wykonywane tylko do głębokości 1 m w gruntach zwartych, w przypadku gdy teren przy wykopie nie jest obciążony w pasie o szerokości równej głębokości wykopu. Wykopy bez umocnień, o głębokości większej niż 1 m, lecz nie większej od 2 m, można wykonywać, jeżeli pozwalają na to wyniki badań gruntu i dokumentacja geologiczno-inżynierska.
- Zabezpieczenie ażurowe ścian wykopów można stosować tylko w gruntach zwartych. Stosowanie zabezpieczenia ażurowego ścian wykopów w okresie zimowym jest zabronione.
- W czasie wykonywania wykopów ze skarpami o bezpiecznym nachyleniu, zgodnym z przepisami odrębnymi, należy:
  - w pasie terenu przylegającego do górnej krawędzi skarpy, na szerokości równej trzykrotnej głębokości wykopu, wykonać spadki umożliwiające łatwy odpływ wód opadowych w kierunku od wykopu;
  - likwidować naruszenie struktury gruntu skarpy, usuwając naruszony grunt, z zachowaniem bezpiecznego nachylenia w każdym punkcie skarpy;
  - sprawdzać stan skarpy po deszczu, mrozie lub po dłuższej przerwie w pracy.
- W czasie wykonywania koparką wykopów wąskoprzestrzennych należy wykonywać obudowę wyłącznie z zabezpieczonej części wykopu lub zastosować obudowę prefabrykowaną, z użyciem wcześniej przewidzianych urządzeń mechanicznych.
- Jeżeli wykop osiągnie głębokość większą niż 1 m od poziomu terenu, należy wykonać zejście (wejście) do wykopu. Odległość pomiędzy zejściami (wejściami) do wykopu nie powinna



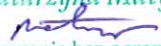
- przekraczać 20 m. Wchodzenie do wykopu i wychodzenie po rozporach oraz przemieszczanie osób urządzeniami służącymi do wydobywania urobku jest zabronione.
- Każdorazowe rozpoczęcie robót w wykopie wymaga sprawdzenia stanu jego obudowy lub skarp.
  - W czasie wykonywania robót ziemnych nie powinno dopuszczać się do tworzenia się nawisów gruntu.
  - Jeżeli roboty odbywają się w wykopie wąskoprzestrzennym jednocześnie z transportem urobku, wykop przykrywa się szczelnym i wytrzymałym zabezpieczeniem. Pojemniki do transportu urobku powinny być załadowane poniżej górnej ich krawędzi.
  - Składowanie urobku, materiałów i wyrobów jest zabronione:
  - w odległości mniejszej niż 0,6 m od krawędzi wykopu, jeżeli ściany wykopu są obudowane oraz jeżeli obciążenie urobku jest przewidziane w doborze obudowy;
  - w strefie klina naturalnego odłamu gruntu, jeżeli ściany wykopu nie są obudowane.
  - Ruch środków transportowych obok wykopów powinien odbywać się poza granicą klina naturalnego odłamu gruntu.
  - W czasie zasypywania obudowanych wykopów zabezpieczenie należy demontować od dna wykopu i stopniowo usuwać je, w miarę zasypywania wykopu. Zabezpieczenie można usuwać jednoetapowo z wykopów wykonanych:
    - w gruntach spoistych - na głębokości nie większej niż 0,5 m;
    - w pozostałych gruntach - na głębokości nie większej niż 0,3 m.
  - W czasie wykonywania robót ziemnych nie powinno dopuszczać się do tworzenia się nawisów gruntu.
  - Koparka w czasie pracy powinna być ustawiona w odległości od wykopu co najmniej 0,6 m poza granicą klina naturalnego odłamu gruntu.
  - Przy wykonywaniu robót ziemnych sprzętem zmechanizowanym należy wyznaczyć w terenie strefę niebezpieczną i odpowiednio ją oznakować.
  - Przebywanie osób pomiędzy ścianą wykopu a koparką, nawet w czasie postoju, jest zabronione.
  - Podgrzewanie, rozmrażanie lub zamrażanie gruntu powinno być prowadzone zgodnie z dokumentacją projektową oraz instrukcją bezpieczeństwa, opracowaną przez wykonawcę.
  - Teren, na którym odbywa się podgrzewanie, rozmrażanie lub zamrażanie gruntu powinien być przez cały czas procesu ogrodzony i oznakowany tablicami ostrzegawczymi, oświetlony o zmroku i w porze nocnej oraz fachowo nadzorowany.
  - Zakładanie obudowy lub montaż rur w uprzednio wykonanym wykopie o ścianach pionowych i na głębokości poniżej 1 m wymaga tymczasowego zabezpieczenia osób klatkami ostonowymi lub obudową prefabrykowaną.

#### Uwagi końcowe do informacji:

W sprawach dotyczących warunków higieniczno-sanitarnych stosuje się ogólne przepisy bezpieczeństwa i higieny pracy, a w sprawach budowlanych obowiązujące przepisy, normy i normatywy oraz wytyczne, zawarte m. in. w:

- a) OBWIESZCZENIE MINISTRA GOSPODARKI, PRACY I POLITYKI SPOŁECZNEJ z dnia 28 sierpnia 2003 r. w sprawie ogłoszenia jednolitego tekstu rozporządzenia Ministra Pracy i Polityki Socjalnej w sprawie ogólnych przepisów bezpieczeństwa i higieny pracy,
- b) ROZPORZĄDZENIE MINISTRA INFRASTRUKTURY z dnia 6 lutego 2003r., w sprawie bezpieczeństwa i higieny pracy podczas wykonywania robót budowlanych,
- c) ROZPORZĄDZENIE MINISTRA INFRASTRUKTURY z dnia 23 czerwca 2003r., w sprawie informacji dotyczącej bezpieczeństwa i ochrony zdrowia oraz planu bezpieczeństwa i ochrony zdrowia,
- d) USTAWA z dnia 7 lipca 1994 r. - Prawo budowlane (wraz z późniejszymi zmianami),
- e) ROZPORZĄDZENIE MINISTRA GOSPODARKI PRZESTRZENNEJ I BUDOWNICTWA z dnia 1.10.1993 roku w sprawie BHP przy eksploatacji, remontach i konserwacji sieci,
- f) Warunki techniczne wykonania i odbioru robót budowlanych,
- g) Polskie Normy mające zastosowanie do przedmiotu dokumentacji budowlanej.

Opracowała:

*mgr inż. Katarzyna Matyja*  
  
upr. do projektowania bez ograniczeń  
w specjalności instalacji i sieci sanitarnych  
Nr ewid.: MAZ/0421/POOS/09



## B. CZĘŚĆ FORMALNO-PRAWNA

### Oświadczenie projektanta

Płock dnia 30.08.17

Katarzyna Matyja  
Nowe Boryszewo 48/20  
09-410 Płock  
Tel. 501 679 290

## OŚWIADCZENIE

Na podstawie art. 20 ust. 4 ustawy z dnia 7 lipca 1994 roku Prawo budowlane (Dz. U. z 2017 roku poz. 1332 t.j. z późn.zm.), składam niniejsze oświadczenie, jako projektant projektu budowlanego zamierzenia budowlanego pod nazwą:

**Budowa sieci kanalizacji sanitarnej wraz z przyłączem do dz. 97/2 w m. Mirosław, dz. nr. 18/9, 18/7, 101, 97/2, gm. Słupno.**

zlokalizowaną w :

**Mirosław**

obręb :

**obręb 0013 Mirosław, gm. Słupno**

przy ulicy:

-

na działce (działkach)

**18/9, 18/7, 101, 97/2**

**o sporządzeniu projektu budowlanego, zgodnie z obowiązującymi przepisami oraz zasadami wiedzy technicznej.**

Projekt budowlany został zaprojektowany na podstawie posiadanych uprawnień budowlanych w specjalności: SANITARNEJ

Do przedmiotowego projektu budowlanego została, zgodnie z art. 20 ust. 1 pkt 1b, sporządzona informacja dotycząca bezpieczeństwa i ochrony zdrowia ze względu na specyfikę projektowanego obiektu budowlanego, uwzględniana w **planie bezpieczeństwa i ochrony zdrowia** zgodnie z art. 21a ust. 1 ustawy z dnia 7 lipca 1994 roku Prawo budowlane (Dz. U. z 2017 roku poz. 1332 t.j. z późn.zm.) spełniająca wymagania rozporządzenia Ministra Infrastruktury z dnia 23 czerwca 2003 roku (Dz. U. z 2003 roku Nr 120, poz. 1126) w sprawie informacji dotyczącej bezpieczeństwa i ochrony zdrowia oraz planu bezpieczeństwa i ochrony zdrowia . \*\*

*mgr inż. Katarzyna Matyja*

*[Podpis]*  
upr. do projektowania bez ograniczeń  
w specjalności instalacji i sieci sanitarnych  
Nr ewid.: MAZ/0121/POOS/09

.....  
(pieczęć i podpis)





sygn. akt. MAZ/7131/389/09/S

Warszawa, dnia 30 grudnia 2009 r.

## DECYZJA

Na podstawie art. 11 ust. 1 i art. 24 ust. 1 pkt 2 ustawy z dnia 15 grudnia 2000 r. o samorządach zawodowych architektów, inżynierów budownictwa oraz urbanistów (Dz.U. z 2001 r. Nr 5 poz. 42 z późn. zm.), art. 12 ust. 1 pkt 1 i 5, ust. 3, art. 13 ust. 1 pkt 1, ust. 4, art. 14 ust. 1 pkt 4 ustawy z dnia 7 lipca 1994 r. – Prawo budowlane (tekst jedn.: Dz.U. z 2006 r. Nr 156 poz. 1118 z późn. zm.) oraz § 11 ust. 1 pkt 1, § 15, § 23 ust. 1 rozporządzenia Ministra Transportu i Budownictwa z dnia 28 kwietnia 2006 r. w sprawie samodzielnych funkcji technicznych w budownictwie (Dz.U. Nr 83 poz. 578 późn. zm.)

**Okręgowa Komisja Kwalifikacyjna  
Mazowieckiej Okręgowej Izby Inżynierów Budownictwa:  
nadaje**

**Pani Katarzynie Matyja  
magister inżynier  
urodzonej dnia 19 stycznia 1974 roku w Płocku, córce Władysława**

**UPRAWNIENIA BUDOWLANE  
nr MAZ/0421/POOS/09**

**do projektowania bez ograniczeń  
w specjalności instalacyjnej w zakresie sieci, instalacji i urządzeń cieplnych,  
wentylacyjnych, gazowych, wodociągowych i kanalizacyjnych**

### UZASADNIENIE

W związku z uwzględnieniem w całości żądania strony, na podstawie art. 107 § 4 Kodeksu postępowania administracyjnego odstępuje się od uzasadniania decyzji.

Szczegółowy zakres nadanych uprawnień został opisany na odwrocie niniejszej decyzji.

### POUCZENIE

1. Zgodnie z art. 12 ust. 7 ustawy – Prawo budowlane, podstawę do wykonywania samodzielnych funkcji technicznych w budownictwie stanowi wpis do centralnego rejestru, prowadzonego przez Głównego Inspektora Nadzoru Budowlanego oraz wpis na listę członków właściwej izby samorządu zawodowego.
2. Od niniejszej decyzji służy odwołanie do Krajowej Komisji Kwalifikacyjnej Polskiej Izby Inżynierów Budownictwa w Warszawie za pośrednictwem Okręgowej Komisji Kwalifikacyjnej Mazowieckiej Okręgowej Izby Inżynierów Budownictwa w Warszawie, w terminie 14 dni od dnia jej doręczenia.

### Skład Orzekający

1/ mgr inż. Krzysztof Latoszek .....

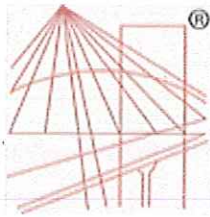
2/ mgr inż. Irena Churska .....

3/ mgr inż. Krzysztof Booss .....



*[Signature]*  
Za zgodność  
z oryginałem





P O L S K A  
I Z B A  
I N Ż Y N I E R Ó W  
B U D O W N I C T W A

## Zaświadczenie

o numerze weryfikacyjnym:

MAZ-A92-KI5-HKA \*

Pani KATARZYNA MATYJA o numerze ewidencyjnym MAZ/IS/0131/10  
adres zamieszkania GMINA RADZANOWO, 09-410 NOWE BORYSZEWO 48/20  
jest członkiem Mazowieckiej Okręgowej Izby Inżynierów Budownictwa i posiada wymagane  
ubezpieczenie od odpowiedzialności cywilnej.

Niniejsze zaświadczenie jest ważne od 2017-03-01 do 2018-02-28.

Zaświadczenie zostało wygenerowane elektronicznie i opatrzone bezpiecznym podpisem elektronicznym  
weryfikowanym przy pomocy ważnego kwalifikowanego certyfikatu w dniu 2017-02-09 roku przez:

Mieczysław Grodzki, Przewodniczący Rady Mazowieckiej Okręgowej Izby Inżynierów Budownictwa.

(Zgodnie art. 5 ust 2 ustawy z dnia 18 września 2001 r. o podpisie elektronicznym (Dz. U. 2001 Nr 130 poz. 1450) dane w postaci  
elektronicznej opatrzone bezpiecznym podpisem elektronicznym weryfikowanym przy pomocy ważnego kwalifikowanego certyfikatu są  
równoważne pod względem skutków prawnych dokumentom opatrzonym podpisami własnoręcznymi.)

\* Weryfikację poprawności danych w niniejszym zaświadczeniu można sprawdzić za pomocą numeru weryfikacyjnego zaświadczenia na  
stronie Polskiej Izby Inżynierów Budownictwa [www.piib.org.pl](http://www.piib.org.pl) lub kontaktując się z biurem właściwej Okręgowej Izby Inżynierów  
Budownictwa.

  
Za zgodność  
z oryginałem



- 11) sposoby i terminy tymczasowego użytkowania i zagospodarowania;
- 12) granice terenów pod budowę obiektów handlowych, o których mowa w art.10 ust.2 pkt 8 ustawy;
- 13) granice terenów sportowo-rekreacyjnych i służących imprezom masowym;
- 14) stawki procentowe, o których mowa w art.36 ust.4 ustawy.

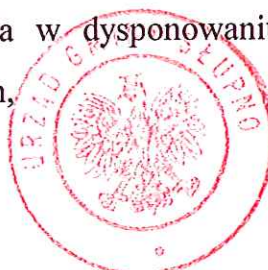
#### § 4.

1. Na rysunku planu stanowiącego integralną część niniejszej uchwały następujących ustaleń i oznaczeń graficznych uznaje się za obowiązujące:
  - 1) granice obowiązywania ustaleń planu;
  - 2) przeznaczenie terenów oraz linie rozgraniczające tereny o różnych przeznaczeniach lub różnych zasadach zagospodarowania;
  - 3) zasady i standardy kształtowania zabudowy, w tym linie zabudowy maksymalne i minimalne wskaźniki zabudowy;
  - 4) granice i warunki zagospodarowania terenów podlegających ochronie.
2. Inne ustalenia i oznaczenia na rysunku planu mają charakter informacyjny.

#### § 5.

Ilekroć w uchwale jest mowa o:

- 1) uchwale - należy przez to rozumieć niniejszą uchwałę Rady Gminy Słupno, o ile z treści przepisu nie wynika inaczej,
- 2) planie - należy przez to rozumieć ustalenia niniejszej uchwały i rysunku planu stanowiącego integralną część uchwały, stanowiącej przepis gminny,
- 3) rysunku planu - należy przez to rozumieć rysunek planu sporządzony na mapie sytuacyjno – wysokościowej w skali 1:2000, stanowiący załącznik do niniejszej uchwały,
- 4) ustawie - należy przez to rozumieć przepisy ustawy z 27 marca 2003 r. o planowaniu i zagospodarowaniu przestrzennym (Dz. U. Nr 80 poz.717 z późniejszymi zmianami),
- 5) przepisach szczególnych i odrębnych - należy przez to rozumieć przepisy ustaw wraz z aktami wykonawczymi oraz ograniczenia w dysponowaniu terenem, wynikające z prawomocnych decyzji administracyjnych,



Z ORYGINAŁEM

Z up. WÓJTA

*M. K.*  
Małgorzata Matusiak  
INSPEKTOR DS. PLANOWANIA  
PRZESTRZENNEGO



- 6) obszarze - należy przez to rozumieć obszar objęty planem w granicach przedstawionych na rysunku planu,
- 7) terenie - należy przez to rozumieć część obszaru planu, wyznaczoną na rysunku planu liniami rozgraniczającymi o określonym przeznaczeniu, oznaczoną na rysunku planu literami,
- 8) działce - należy przez to rozumieć wydzieloną część terenu lub nieruchomości gruntową, przeznaczoną w wyniku ustaleń planu pod określone zainwestowanie, a jej wielkości, cechy geometryczne, dostęp do drogi publicznej oraz wyposażenie w urządzenia infrastruktury technicznej spełniają wymogi zabudowy,
- 9) przeznaczeniu podstawowym - należy przez to rozumieć takie przeznaczenie, które decyduje o funkcji i zainwestowaniu działki, terenu,
- 10) przeznaczeniu uzupełniającym lub dopuszczalnym - należy przez to rozumieć inne niż podstawowe przeznaczenie, które uzupełnia lub wzbogaca przeznaczenie podstawowe na danym terenie a nie jest z nią sprzeczne i nie zmienia funkcji podstawowej,
- 11) powierzchni biologicznie czynnej - należy przez to rozumieć część powierzchni działki niezabudowaną i nieutwardzoną nawierzchnią dojazdów i dojeżdż, pokrytą lub możliwą do zagospodarowania trwałą roślinnością,
- 12) terenie zabudowy mieszkaniowej jednorodzinnej – należy przez to rozumieć teren przeznaczony pod zabudowę budynkami mieszkalnymi jednorodzinnymi w rozumieniu przepisów szczególnych,
- 13) zabudowie zagrodowej - należy przez to rozumieć budynek mieszkalny wraz z budynkami inwentarskimi i gospodarczymi służącymi do obsługi gospodarstwa rolnego,
- 14) terenach realizacji lokalnych lub ponadlokalnych celów publicznych - należy przez to rozumieć tereny na których wyznaczono lokalizację obiektów i urządzeń służących zaspokojeniu potrzeb ludności i realizacji innych celów publicznych,
- 15) przestrzeniach publicznych - należy przez to rozumieć istniejący lub projektowany w ramach planu układ przestrzeni ogólnodostępnych,
- 16) terenach otwartych – należy przez to rozumieć tereny poza zwartą zabudową w szczególności tereny rolnicze, leśne, wody powierzchniowe,



ZA ZGODNOŚĆ  
Z ORYGINAŁEM

Z up. WÓJTA

*M. M.*  
Małgorzata Matusiak  
INSPEKTOR DS. PLANOWANIA  
PRZESTRZENNEGO



- 17) terenach nieuciążliwej działalności gospodarczej - należy przez to rozumieć taki rodzaj działalności (produkcyjnej i nieprodukcyjnej), której uciążliwości ograniczają się do granic własnej działki,
- 18) terenach infrastruktury technicznej - należy przez to rozumieć tereny urządzeń i sieci przemysłowych, komunalnych, drogowych i przemysłowych,
- 19) nieprzekraczalnej linii zabudowy - należy przez to rozumieć wyznaczoną minimalną granicę sytuowania obiektów kubaturowych w stosunku do linii rozgraniczających dróg, ulic lub działki,
- 20) obowiązującej linii zabudowy - należy przez to rozumieć linię sytuowania frontowych ścian budynków,
- 21) liniach rozgraniczających ustalonych - należy przez to rozumieć linie dzielące obszar planu na tereny i działki o różnym sposobie użytkowania, zagospodarowania lub o różnym przeznaczeniu podstawowym,
- 22) liniach rozgraniczających orientacyjnych - należy przez to rozumieć linie dzielące obszar planu na tereny i działki, których przebieg może być korygowany w procesie uzyskiwania decyzji administracyjnych lub uzyskiwania danych technicznych,
- 23) maksymalnej liczbie kondygnacji - należy przez to rozumieć nieprzekraczalną ilość użytkowanych nadziemnych kondygnacji budynku,
- 24) strefie – należy przez to rozumieć obszar wydzielony dla prowadzenia ujednoczonych zasad gospodarowania np. strefy ochrony konserwatorskiej, strefy zagrożenia powodziowego.

## ROZDZIAŁ II

### USTALENIA OGÓLNE

#### § 6.

1. Przedmiotem planu są tereny gminy Słupno przeznaczone na funkcje rozwojowe gminy z wyłączeniem terenów obowiązujących miejscowych planów zagospodarowania przestrzennego.

- 1.1. Plan ustala następujące przeznaczenia terenów:



ZA ZGODNOŚĆ  
Z ORYGINAŁEM

Z up. WÓJTA

H.ky

Małgorzata Matusiak  
INSPEKTOR DS. PLANOWANIA  
PRZESTRZENNEGO



|             |  |
|-------------|--|
| <b>MN</b>   | tereny zabudowy mieszkaniowej jednorodzinnej   |
| <b>MW</b>   | tereny zabudowy mieszkaniowej wielorodzinnej   |
| <b>MN/U</b> | tereny zabudowy mieszkaniowo – usługowej   |
| <b>U</b>    | Tereny zabudowy usługowej, w tym obiekty użyteczności publicznej<br>UA administracji<br>UO oświaty<br>US sportu i rekreacji<br>UK sakralne |
| <b>U/MN</b> | tereny zabudowy usługowo – mieszkaniowej   |
| <b>U/P</b>  | tereny zabudowy usługowo – produkcyjnej  |
| <b>P</b>    | tereny obiektów produkcyjnych, składów i magazynów   |
| <b>PN</b>   | tereny bazy paliwowej PERN   |
| <b>P/U</b>  | tereny zabudowy produkcyjno – usługowej  |
| <b>PG</b>   | obszary i tereny górnicze  |
| <b>RM</b>   | tereny zabudowy zagrodowej w gospodarstwach rolnych, hodowlanych i ogrodnich   |
| <b>RM/U</b> | tereny zabudowy zagrodowej w gospodarstwach rolnych, hodowlanych i ogrodnich z dopuszczeniem lokalizacji usług                             |
| <b>RU</b>   | tereny obsługi produkcji w gospodarstwach rolnych, hodowlanych i ogrodnich   |
| <b>R</b>    | tereny rolnicze  |
| <b>ZL</b>   | tereny lasów, gruntów leśnych i zalesień   |
| <b>Z</b>    | tereny zieleni, zadrzewione i zakrzewione  |
| <b>ZC</b>   | cmentarze  |
| <b>ZZ</b>   | obszary zagrożone powodzią   |
| <b>ZZP</b>  | tereny urządzeń zabezpieczenia przeciwpowodziowego   |
| <b>WS</b>   | tereny wód powierzchniowych śródlądowych (rzeki, cieki wodne)  |
| <b>ZN</b>   | zespoły parkowe  |
| <b>KD</b>   | tereny dróg publicznych, w tym<br>G teren ulicy głównej<br>Z teren ulicy zbiorczej<br>L teren ulicy lokalnej<br>D teren ulicy dojazdowej   |
| <b>KDW</b>  | tereny dróg wewnętrznych   |



ZA ZGODNOŚĆ  
 Z ORYGINAŁEM  
 Z up. WÓJTA

*M. M.*  
 Małgorzata Matusiak  
 INSPEKTOR DS. PLANOWANIA  
 PRZESTRZENNEGO



|               |  |
|---------------|--|
| <b>KPJ</b>    | tereny ciągów pieszo – jezdnych                                  |
| <b>KS</b>     | tereny parkingów   |
| <b>R KDGP</b> | rezerwa pod drogę publiczną (droga krajowa klasy GP)             |
| <b>E</b>      | elektroenergetyka<br>(linie 110 kV)                              |
| <b>G</b>      | gazownictwo<br>(stacja redukcyjno – pomiarowa, sieć wć)          |
| <b>W</b>      | wodociągi<br>(stacja wodociągowa, ujęcie wody, sieć)             |
| <b>K</b>      | kanalizacja<br>(oczyszczalnia ścieków, przepompownie, kolektory) |
| <b>RN</b>     | rurociągi paliwowe   |

2.2. Plan ustala tereny obowiązywania ustaleń planów miejscowych wymienione w § 7 ust.1 pkt 1.

### § 7.

Ustalenia dotyczące obowiązywania istniejących miejscowych planów zagospodarowania przestrzennego.

1. Plan ustala wykaz obowiązujących miejscowych planów zagospodarowania przestrzennego oraz zakres ich aktualizacji:

- 1) ustala się na terenie gminy obowiązywanie następujących miejscowych planów zagospodarowania przestrzennego, wg wykazu stanowiącego załącznik Nr 3 do uchwały,
- 2) dopuszcza się dla wymienionych w ust.1 pkt 1 planów zmniejszenie linii zabudowy dla budynków gospodarczych, garażowych i handlowych wolnostojących lub zintegrowanych z budynkami mieszkalnymi z zachowaniem przepisów odrębnych,
- 3) dopuszcza się nieobligatoryjność podziałów wewnętrznych, o ile nie będą kolidowały z ustaleniami niniejszego planu.

### § 8.

1. Do każdego obszaru planu przedstawionego na rysunku planu stanowiącego załącznik Nr 1 do uchwały odnoszą się:

- a) ustalenia tekstowe dotyczące wszystkich obszarów planu,



ZA ZGODNOŚĆ  
Z ORYGINAŁEM

Z up. WÓJTA

*M.M.*

Małgorzata Matusiak  
INSPEKTOR DS. PLANOWANIA  
PRZESTRZENNEGO

- b) ustalenia tekstowe dotyczące poszczególnych przedmiotowych terenów planistycznych,
- c) ustalenia rysunku planu.

### § 9.

#### USTALENIA DOTYCZĄCE WSZYSTKICH OBSZARÓW PLANU

1. Zasady ochrony i kształtowania ładu przestrzennego:
  - 1) ustalone w planie przeznaczenia terenów określają podstawowe funkcje, których dopełnienie może być uszczegółowione zapisem ustaleń dla przedstawionego terenu.
2. Zasady ochrony środowiska, przyrody i krajobrazu:
  - 1) plan ustala obszary prawem chronione wymienione w § 13 na których obowiązują ograniczenia wynikające z przepisów odrębnych
  - 2) na całym obszarze objętym planem obowiązuje zakaz prowadzenia wszelkich działań mogących powodować:
    - a) przekroczenie wartości odniesienia substancji w powietrzu oraz poziomów hałasu,
    - b) degradację gleb i zieleni,
    - c) wprowadzenie nieoczyszczonych ścieków do wód,
    - d) zwiększenie uciążliwości dla terenów sąsiednich.
  - 3) plan ustala obowiązek:
    - a) zabezpieczenia realizacji zaopatrzenia w wodę, gaz, energię elektryczną i odprowadzenie ścieków w systemie obejmującym minimum zespół zabudowywanej ulicy,
    - b) zachowanie walorów krajobrazowych,
    - c) zagospodarowanie zielenią terenów produkcyjnych, składowych i inżynierii miejskiej dla poprawy warunków akustycznych, klimatycznych i estetycznych,
    - d) objęcie obszaru gminy zorganizowanym systemem segregacji odpadów stałych,
    - e) pozostawienie powierzchni biologicznie czynnej w terenach inwestowanych wyrażonej stosunkiem % do powierzchni działki:  
tereny MN - min. 60 %, a dla działek o pow. min. 600 m<sup>2</sup> - 50 %



ZA ZGODNOŚĆ  
Z ORYGINAŁEM  
Z up. WÓJTA  
M. M  
Małgorzata Matusiak  
INSPEKTOR DS. PLANOWANIA  
PRZESTRZENNEGO



|             |              |
|-------------|--------------|
| tereny MW   | - min. 50 %  |
| tereny MN/U | - min. 40 %  |
| tereny U/MN | - min. 30 %  |
| tereny U/P  | - min. 20 %  |
| tereny P    | - min. 15 %  |
| tereny P/U  | - min. 20 %, |

- f) zaopatrzenie w ciepło z preferowaniem ekologicznych czynników grzewczych,
- g) zachowanie cieków, rowów melioracyjnych i systemów drenarskich, z dopuszczeniem przebudowy w uzgodnieniu z właściwymi instytucjami,
- h) ochrona istniejącej struktury ekologicznej obszaru gminy.

### 3. Zasady ochrony dziedzictwa kulturowego i zabytków oraz dóbr kultury współczesnej

#### 3.1. Dla ochrony krajobrazu kulturowego i pojedynczych zabytków plan ustala:

- a) wykaz obiektów i elementów środowiska kulturowego podlegających ochronie konserwatorskiej,
- b) ochronę i kreatywne kształtowanie krajobrazów kulturowych Miszewka Strzałkowskiego i Świącieńca, zachowujących tożsamość kulturową i walory krajobrazowe oraz ochronę ekspozycji krajobrazu kulturowego Miszewka Strzałkowskiego i Świącieńca.

Strefa ochrony krajobrazu kulturowego wymaga starannych działań planistycznych

W strefie tej należy dążyć do:

- utrzymania, restauracji lub odtworzenia zabytkowych elementów krajobrazu urządzonego ( zespołów urbanistycznych z obiektami budowlanymi, zielenią urządzoną, układem dawnych dróg z ich przebiegiem, obsadzeniami charakterystycznymi gatunkami drzew, zachowaniem lub renowacją historycznej nawierzchni);
- ochrony krajobrazu naturalnego związanego z historycznym założeniem;
- ochrony form i sposobu użytkowania terenów takich jak: układ dróg, cieków wodnych, stawów, alej, zadrzewień śródpolnych, dawnych zasad zabudowy;
- współczesna zabudowa, tylko w miejscach gdzie jest dopuszczalna, winna być poddana szczególnym rygorom w zakresie sposobu lokalizacji, kształtowania bryły i elewacji: rolę nadrzędną powinny pełnić zabytki wpisane do rejestru i inne obiekty



Z up. WÓJTA  
*K. M.*  
 Małgorzata Matusiak  
 INSPEKTOR DS. PLANOWANIA  
 PRZESTRZENNEGO

- b) zakaz realizacji obiektów tymczasowych i budowli terenowych naruszających rzeźbę terenu i stosunki wodne z wyłączeniem urządzeń ochrony przeciwpowodziowej,
  - c) realizację inwestycji na obszarze zagrożenia powodziowego na ryzyko inwestora,
  - d) podporządkowanie systemów oczyszczalni ścieków (szczelne szamba), magazynowanie nawozów, odpadów i substancji niebezpiecznych w produkcji rolnej wymogami lokalizacji na obszarach zagrożenia powodziowego
- 2) dla terenów potencjalnego zasięgu osuwisk skarpy plan wprowadza zakaz zabudowy obiektami kubaturowymi i infrastrukturalnymi z wyjątkiem urządzeń zabezpieczających stateczność skarpy, dotyczy to również miejsc pozyskiwania kopalin w uzgodnieniu z właściwym organem.

6. Sposoby i terminy tymczasowego zagospodarowania terenu:

- 1) plan ustala następujące zasady tymczasowego sposobu zagospodarowania i użytkowania terenu:
  - a) do czasu realizacji ustaleń planu dopuszcza się dotychczasową formę użytkowania bez wprowadzania zmian w zagospodarowaniu niezgodnych z funkcją ustaloną planem.

7. Zasady obsługi w zakresie infrastruktury technicznej ustala się:

- 1) w zakresie komunikacji:
  - podstawowy układ drogowy obsługujący obszar planu składający się z dróg głównych, zbiorczych, lokalnych, dojazdowych oraz ciągów pieszo – jezdnych i ścieżek rowerowych;
  - szerokość pasa drogowego dróg publicznych (ulic w obszarze zabudowanym) w liniach rozgraniczających ustalone planem w §11 pkt 1 należy realizować w procesie przebudowy lub rozbudowy drogi;
  - obowiązek zabezpieczenia miejsc parkingowych w granicach działki inwestycyjnej;
  - dopuszczenie zlokalizowania miejsc parkingowych w pasie ulic zgodnie z przepisami odrębnymi;



ZA ZGODNOŚĆ  
Z ORYGINAŁEM  
Z up. WÓJTA  
H. M.  
Małgorzata Matusiak  
INSPEKTOR DS. PLANOWANIA  
PRZESTRZENNEGO



- w liniach rozgraniczających dróg i ulic prowadzenie sieci uzbrojenia technicznego, przy zastosowaniu przepisów szczególnych
  - minimalną szerokość 10 m dla drogi (ulicy) z korytarzem infrastrukturalnym.
- 2) w zakresie infrastruktury technicznej:
- utrzymanie istniejących oraz projektowanych sieci infrastrukturalnych w liniach rozgraniczających tereny komunikacji,
  - adaptację i realizację sieci infrastruktury poza liniami rozgraniczającymi ulic z zachowaniem przepisów szczególnych,
  - poza terenem zabudowy realizacja urządzeń infrastruktury technicznej zgodnie z przepisami szczególnymi,
  - zasadę realizacji uzbrojenia terenu z realizacją zabudowy,
  - zakaz projektowania i prowadzenia przyłączy w ciągu pasów drogowych,
- 3) zaopatrzenie w wodę:
- dla potrzeb bytowo – gospodarczych i przeciwpożarowych w oparciu o istniejące wodociągi zasilane w wodę ze stacji w Gulczewie, Słupnie, Bielinie i Mijakowie,
  - spięcie w/w układów sieciowych dla poprawienia hydrauliki i zmniejszenia awaryjności,
  - przez przygotowywanie i realizację sekwencyjnych zadań terenowych,
- 4) odprowadzenie ścieków i gospodarka odpadami:
- uporządkowanie gospodarki ściekowej przez sukcesywnie rozbudowywaną sieć kanalizacyjną i oczyszczalnię ścieków w Słupnie,
  - przez dopuszczenie odprowadzenia ścieków do szczelnych zbiorników bezodpływowych do czasu realizacji sanitarnej sieci kanalizacyjnej,
  - na terenach nie przewidzianych do skanalizowania do szczelnych zbiorników bezodpływowych okresowo opróżnianych i wywożonych do oczyszczalni w Słupnie,
  - w północnej części gminy dopuszcza się realizację przydomowych oczyszczalni ścieków,
  - obszar ustalony planem objęty jest gminnym systemem gospodarki odpadami komunalnymi,

ZA ZGODNOŚĆ  
Z ORYGINAŁEM

Z up. WÓJTA

M. Matusiak

Małgorzata Matusiak  
INSPEKTOR DS. PLANOWANIA  
PRZESTRZENNEGO



## 5) odprowadzenie wód opadowych:

- przez zorganizowany system kanalizacji deszczowej we wsi gminnej i Nowym Gulczewie,
- dopuszczenie odprowadzania wód deszczowych do środowiska z zachowaniem warunków przepisów odrębnych dot. ochrony i kształtowania środowiska,
- zakaz odprowadzania wód deszczowych do kanalizacji sanitarnej

## 6) zaopatrzenie w energię elektryczną:

- z sieci średniego i niskiego napięcia z istniejących i projektowanych linii napowietrznych i kablowych,
- z projektowanych i istniejących stacji transformatorowych słupowych lub wnetrzowych,
- z nowo projektowanych obiektów elektroenergetycznych lokalizowanych wg zaopatrzenia w energię elektryczną i korytarzy infrastrukturalnych z dopuszczeniem lokalizacji linii wysokiego i średniego napięcia poza ustalonymi usytuowaniami,
- z zachowaniem ustalonych odrębnymi przepisami strefach dla linii elektroenergetycznych wysokiego i średniego napięcia odpowiednio 30 m i 10 m,
- przez wprowadzenie zasady:
  - a) kablowanie napowietrznych linii energetycznych w przypadku kolizji z zabudową projektowaną.

## 7) realizację sieci telekomunikacyjnych:

- telefonicznych kablowych lub napowietrznych przy przestrzeganiu zasady poszanowania przestrzeni publicznej;
- masztów telefonii na terenach przemysłowo – usługowych z wyłączeniem terenów zabudowy mieszkaniowej, po uprzednim zabezpieczeniu wymagań krajo-  
brazowych

ZA ZGODNOŚĆ  
Z ORYGINAŁEM

## 8) zasilanie w gaz przewodowy przez rozbudowę istniejącej sieci z zachowaniem przepisów odrębnych, z instalacji wskazanych w załączniku graficznym w odniesieniu do gazociągu wysokiego ciśnienia i stacji redukcyjno-pomiarowej;



Z. H. WÓJTS;  
H. chp  
Małgorzata Matusiak  
INSPEKTOR DS. PLANOWANIA  
PRZESTRZENNEGO



- 9) zaopatrzenie w ciepło w systemie indywidualnym z preferowaniem ekologicznego źródła energii.

8. Zasady kształtowania terenów sportowo - rekreacyjnych i terenów imprez o charakterze masowym:

- 1) wyznacza się teren oznaczony na rysunku symbolem US pod urządzenia sportowe i rekreacyjne w obszarze usług w miejscowości Stare Gulczewo oraz Słupno;
- 2) jako rozszerzenie funkcji turystycznej ustala się funkcje usługowe towarzyszące we wsiach Rydzyno, Liszyno, Bielino, Wykowo i Borowiczki Pieńki jako miejscowości o aktywnej rekreacji i turystycznej. Dla tych usług ustala się wysoki standard projektowania i realizacji w zakresie zachowania walorów krajobrazowych;
- 3) plan ustala zakaz lokalizacji obiektów dla imprez o charakterze masowym i obiektów handlu w sąsiedztwie zabudowy mieszkaniowej;
- 4) plan ustala nakaz realizacji wraz z obiektem podstawowym pełnej infrastruktury technicznej z odpowiednią ilością miejsc parkingowych, układem zieleni w tym izolacyjnej;
- 5) plan dopuszcza w sąsiedztwie obszarów i obiektów kulturowych w terenie zainwestowania turystycznego lokalizację małych obiektów usług gastronomiczno – turystycznych przy zachowaniu przepisów odrębnych.

9. Zasady i warunki podziału nieruchomości:

- 1) plan ustala podział nieruchomości na cele ustalone planem pod warunkiem zgodności z przepisami odrębnymi,
- 2) nowo wydzielone działki muszą mieć zapewniony dostęp do drogi publicznej bezpośrednio lub przez wydzielony dojazd, w przypadku wyjątkowego usytuowania na podstawie przepisów odrębnych,
- 3) powierzchnie nowo utworzonych działek nie mogą być mniejsze od ustalonych dla danej jednostki funkcjonalnej minimalnych ich wielkości, za wyłączeniem zabudowy szeregowej i atrialnej,
- 4) działki istniejące nie spełniające warunków wielkości powierzchni mogą być zagospodarowane i zabudowywane zgodnie z ich dotychczasowym przeznaczeniem,

ZA ZGODNOŚĆ  
Z ORYGINAŁEM

Z up. WÓJTA

*M. dy*

Małgorzata Matusiak  
INSPEKTOR DS. PLANOWANIA  
PRZESTRZENNEGO



**D. TERENY ZABUDOWY USŁUGOWEJ, W TYM OBIEKTÓW  
UŻYTECZNOŚCI PUBLICZNEJ U**

**a) Przeznaczenie oraz zasady zabudowy i zagospodarowania terenów na których mogą być realizowane obiekty usług:**

1. Przeznaczenie podstawowe - zabudowa usługowa.
2. Plan dopuszcza lokalizację obiektów użyteczności publicznej projektowanych jako inwestycje celu publicznego, kultury, usług sakralnych i komercyjne na terenach zawierających funkcje usługowe, funkcje lokalizacji celów publicznych oznaczonych na planie symbolami: UA, UO, US, UK.
3. Realizacja obiektów użyteczności publicznej na terenach wymienionych w pkt.1 oprócz ustaleń obowiązujących dla danego terenu winna spełniać następujące wymagania:
  - 1) zagospodarowanie działki winno uwzględniać kompleksowe rozwiązania funkcjonalno – techniczne,
  - 2) funkcja i lokalizacje obiektu użyteczności publicznej winny być podkreślone wzorowymi rozwiązaniami architektonicznymi wyróżniającymi przestrzeń publiczną,
  - 3) zakaz wprowadzania działalności o charakterze imprez masowych w istniejących obiektach zlokalizowanych w osiedlach zabudowy mieszkaniowej,
  - 4) dla istniejącej zabudowy plan dopuszcza przebudowę i rozbudowę bez zmiany funkcji usługowej z możliwością zmiany przeznaczenia nie pogarszającej walorów użytkowych i uciążliwości.
3. Dla ochrony krajobrazu kulturowego i pojedynczych zabytków obowiązują zasady określone w Rozdziale II, § 9.3.1. „Zasady ochrony dziedzictwa kulturowego i zabytków oraz dóbr kultury współczesnej”.

**b) Zasady uzbrojenia terenu.**

Dla projektowanych terenów plan ustala obowiązek wyposażenia w urządzenia infrastruktury technicznej:

- 1) Zaopatrzenie w wodę z sieci wodociągowej.



ZA ZGODNOŚĆ  
Z ORYGINAŁEM  
Z up. WÓJTA

*M. M.*  
Małgorzata Matusiak  
INSPEKTOR DS. PLANOWANIA  
PRZESTRZENNEGO



- 2) Ścieki odprowadzane do sieci kanalizacyjnej; dopuszcza się, do czasu realizacji sieci kanalizacyjnej odprowadzenie ścieków do szczelnego zbiornika bezodpływowego.

Wyklucza się realizację przydomowych oczyszczalni ścieków (za wyjątkiem północnych terenów gminy).

- 3) Ścieki deszczowe z powierzchni utwardzonych winny być podczyszczone z substancji ropopochodnych i zawiesin i po zretencjonowaniu, stosownie do przepisów szczególnych zagospodarowania.
- 4) Zasilanie w energię elektryczną z istniejącej sieci.
- 5) Zasilanie w gaz z wybudowanej sieci.
- 6) Łącza telefoniczne z istniejących i projektowanych sieci i urządzeń.
- 7) Zaopatrzenie w ciepło z indywidualnych źródeł.
- 8) Plan ustala lokalizację sieci i urządzeń w liniach rozgraniczających ulic przy zachowaniu przepisów szczegółowych.
- 9) Plan uwzględnia obowiązujące decyzje o ustaleniu lokalizacji inwestycji celu publicznego w zakresie realizacji infrastruktury technicznej.
- 10) Plan zakazuje dzielenia działek poniżej normatywnych wielkości.

## **E. TERENY ZABUDOWY USŁUGOWO – MIESZKANIOWEJ U/MN**

### **a) Przeznaczenie oraz zasady zabudowy i zagospodarowania terenów oznaczonych na rysunku planu symbolem U/MN:**

1. Przeznaczenie podstawowe - działalność gospodarcza o charakterze usługowym, nieuciążliwa produkcja rzemieślnicza, handel.
2. Przeznaczenie dopuszczalne – towarzysząca zabudowa mieszkaniowa adaptowana i projektowana maksimum 30 % powierzchni danej inwestycji – zabudowy usługowej.
3. Plan dopuszcza zmianę funkcji podstawowej usługowej na produkcyjną nie uciążliwą.
4. Przeznaczenie uzupełniające - obiekty i urządzenia technologiczne i funkcjonalnie przyporządkowane funkcji podstawowej.

ZA ZGODNOŚĆ  
Z ORYGINAŁEM



Z up. WÓJTA  
Midy  
Małgorzata Matusiak  
INSPEKTOR DS. PLANOWANIA  
PRZESTRZENNEGO

## J. OBSZARY I TERENY GÓRNICZE

### a) Przeznaczenie i zasady zagospodarowania terenów oznaczonych na rysunku planu symbolem PG:

1. Przeznaczenie podstawowe - eksploatacja surowców mineralnych.
2. Wydobywanie kopalin z zachowaniem przepisów odrębnych.
3. Składowanie kopalin pospolitych i piasku wiślanego z zachowaniem przepisów szczególnych.

## § 11

### TERENY KOMUNIKACJI

#### A. ZASADY KSZTAŁTOWANIA UKŁADU KOMUNIKACYJNEGO OZNACZONEGO NA RYSUNKU PLANU SYMBOLEM K

1. Ustala się na obszarze objętym planem, powiązany z układem dróg zewnętrznych, podstawowy układ drogowy na który składają się:
  - droga główna – krajowa Nr 62 KDG w liniach rozgraniczających 30 – 45 m i minimalną linię zabudowy 30 m i 40 m dla zabudowy mieszkaniowej - od krawędzi jezdni dla obiektów projektowanych,
  - drogi zbiorcze – powiatowe KDZ ½ odpowiednio w liniach rozgraniczających i liniach zabudowy
    - droga Nr 237 – 25,0 m i liniach zabudowy 20,0 m od krawędzi jezdni,
    - droga Nr 219, 223, 224, 225, 229, 1060 – 20,0 m i liniach zabudowy 20,0 m od krawędzi jezdni,
    - droga Nr 226, 227, 243, 244, 245, 246 – 20,0 m i liniach zabudowy 20,0 m od krawędzi jezdni,
  - drogi lokalne – gminne – KDL w liniach rozgraniczających 12-15 m i liniach zabudowy min. 10 m od krawędzi jezdni lecz nie mniej niż 5,0 m od linii rozgraniczającej drogi lokalnej,
  - drogi dojazdowe KDD ½ w liniach rozgraniczających min. 10,0 m i liniach zabudowy min. 10 m od krawędzi jezdni ale nie mniej niż 5,0 m od linii rozgraniczającej drogi.



ZA ZGODNOŚĆ  
Z ORYGINAŁEM  
Z up. WOJTA

*M. Matusiak*  
Małgorzata Matusiak  
INSPEKTOR DS. PLANOWANIA  
PRZESTRZENNEGO



2. Powyższy układ podstawowy uzupełnia sieć dróg wewnętrznych oznaczonych na rysunku planu symbolem KDW o szerokości w liniach rozgraniczających 8 – 10,0 m i liniach zabudowy min. 5,0 m od linii rozgraniczającej drogi.
3. Plan dopuszcza obsługę komunikacyjną w zespołach mieszkaniowych poprzez ciągi pieszo – jezdne o szerokości 6 – 8,0 m w liniach rozgraniczających przy czym w przypadku prowadzenia sieci uzbrojenia w ciągu pieszo – jezdny szerokość w liniach rozgraniczających min. 8,0 m.
4. Plan ustala rezerwę terenu pasa terenu dla planowego przebiegu w ciągu drogi głównej krajowej Nr 62 obejście wsi Słupno, Cekanowo.
5. Dopuszcza się możliwość odstępstw od powyższych ustaleń uzasadnionych, obowiązującymi odrębnymi przepisami ochrony wartości kulturowych, istniejącym historycznym zainwestowaniem lub istniejącymi uwarunkowaniami.
6. Uszczegółowienia elementów istniejącego i projektowanego układu komunikacyjnego mogą być dokonywane bez zmiany podstawowych parametrów w projektach technicznych budowy, przebudowy i remontu dróg.
7. Plan ustala trasy ścieżek rowerowych dopuszczając bez zmiany ustaleń planu, korekty ich przebiegu i długości z zachowaniem przepisów odrębnych, a w szczególności z zakresu ochrony środowiska. Prowadzenie ścieżek rowerowych w liniach rozgraniczających istniejących i projektowanych dróg nie powoduje zmiany ustaleń planu.
8. Plan ustala:
  - 1) prowadzenie w liniach rozgraniczających ulic i dróg sieci uzbrojenia technicznego, przy zachowaniu przepisów szczególnych
  - 2) obsługę terenów z ulic i dróg zbiorczych i niższych, przy zachowaniu przepisów szczególnych
  - 3) dopuszczalność parkowania w ulicach lokalnych i dojazdowych z zachowaniem przepisów odrębnych,
  - 4) możliwość sytuowania elementów małej architektury oraz zieleni izolacyjnej,
  - 5) w istniejącej zabudowie ustalenia docelowych linii rozgraniczających dotyczy stanu koniecznej modernizacji wynikającej z zapewnienia bezpieczeństwa.

ZA ZGODNOŚĆ  
Z ORYGINAŁEM

Wojta

Małgorzata Matusiak  
INSPEKTOR DS. PLANOWANIA  
PRZESTRZENNEGO

- 6) dopuszczalność przebudowy lub remontu istniejącej zabudowy w liniach rozgraniczających ulic za zgodą zarządcy drogi,
- 7) możliwość adaptacji istniejącej zabudowy zlokalizowanej między linią zabudowy a linią rozgraniczającą po spełnieniu warunków wynikających z lokalizacji.

9. Plan zakazuje:

- 1) lokalizacji zabudowy nie związanej z ruchem drogowym w liniach rozgraniczających dróg.

10. Plan nakazuje:

- 1) zabezpieczenie ustalonych pasów drogowych przy projektowaniu i realizacji wszelkiego rodzaju urządzeń liniowych obiektów budowlanych i innych form zagospodarowania terenów na styku z tymi drogami.

**§ 12.**

**TERENY UŻYTKOWANE ROLNICZO**

**A. TERENY ZABUDOWY ZAGRODOWEJ W GOSPODARSTWACH ROLNYCH, HODOWLANYCH I OGRODNICZYCH**

**a) Przeznaczenie oraz zasady zagospodarowania terenów oznaczonych na rysunku planu symbolem RM**

1. Przeznaczenie podstawowe - zabudowa zagrodowa gospodarstw rolnych, hodowlanych i ogrodnich.
2. Przeznaczenie dopuszczalne - urządzenia i obiekty związane z obsługą produkcji gospodarstw rolnych, hodowlanych i ogrodnich.
3. Wydzielanie działek budowlanych z przeznaczeniem pod zabudowę mieszkaniową i usługową.
4. Plan ustala:
  - 1) utrzymanie istniejącej funkcji jako podstawowej,
  - 2) zachowanie, rewaloryzacja i uzupełnienie istniejącej zabudowy zagrodowej, mieszkaniowej i usługowej,
  - 3) dopuszczenie zmiany użytkowania obiektów w ramach ustalonego przeznaczenia terenu,

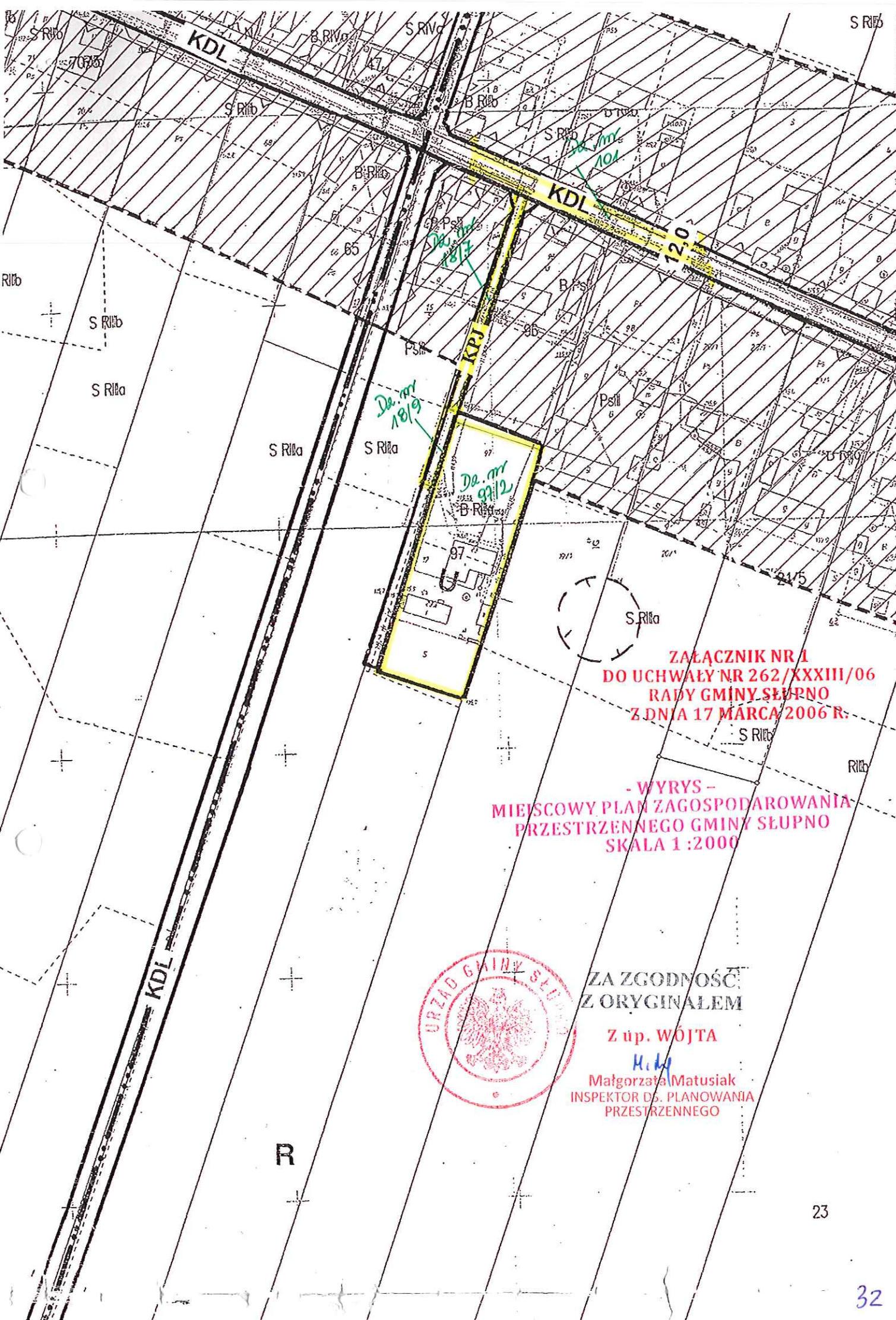


ZA ZGODNOŚĆ  
Z ORYGINAŁEM

Z up. WÓJTA

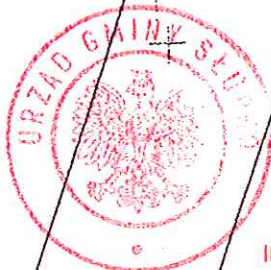
*Kidy*  
Małgorzata Matusiak  
INSPEKTOR DS. PLANOWANIA  
PRZESTRZENNEGO





**ZALĄCZNIK NR 1  
DO UCHWAŁY NR 262/XXXIII/06  
RADY GMINY SŁUPNO  
Z DNIA 17 MARCA 2006 R.**

**- WYRYS -  
MIEJSCOWY PLAN ZAGOSPODAROWANIA  
PRZESTRZENNEGO GMINY SŁUPNO  
SKALA 1:2000**



**ZA ZGODNOŚĆ  
Z ORYGINAŁEM**

**Z up. WÓJTA**

*M. Matusiak*  
**Małgorzata Matusiak  
INSPEKTOR DŚ. PLANOWANIA  
PRZESTRZENNEGO**

**R**



LEGENDA:

|  |   |
|--|---|
|  | GRANICE OBSZARU OBJĘTEGO PLANEM MIEJSCOWYM / GRANICA GMINY  |
|  | GRANICE SOLECTW   |
|  | GRANICE OBSZARÓW, DLA KTÓRYCH OBOWIAZUJĄ MIEJSCOWE PLANY ZATWIERDZONE PO 1995 roku                                  |
|  | LINIE ROZGRANICZAJĄCE TERENY O RÓŻNYM PRZEZNACZENIU LUB O RÓŻNYCH ZASADACH ZAGOSPODAROWANIA                         |
|  | NIEPRZEKRACZALNE LINIE ZABUDOWY   |
|  | PROPONOWANE LINIE WEWNĘTRZNYCH PODZIAŁÓW  |
|  | GRANICE REZERWATÓW PRZYRODY (FAUNISTYCZNYCH)  |
|  | GRANICA OBSZARU OSO NATURA 2000   |
|  | GRANICA NADWISŁAŃSKIEGO OBSZARU CHRONIONEGO KRAJOBRAZU  |
|  | STREFA OCHRONY KONSERWATORSKIEJ   |
|  | GRANICA WPISU DO REJESTRU ZABYTKU   |
|  | GRANICA STREFY KRAJOBRAZU KULTUROWEGO   |
|  | OSIE WIDOKOWE OD OBIEKTU ZABYTKOWEGO  |
|  | OBIEKTY ZABYTKOWE   |
|  | MIEJSCE PAMIĘCI NARODOWEJ   |
|  | STANOWISKA ARCHEOLOGICZNE   |
|  | TERENY ZABUDOWY MIESZKANIOWEJ I USŁUGOWEJ   |
|  | TERENY ZABUDOWY MIESZKANIOWEJ JEDNORODZINNEJ  |
|  | TEREN ZABUDOWY MIESZKANIOWEJ WIELORODZINNEJ   |
|  | TERENY ZABUDOWY MIESZKANIOWO-USŁUGOWEJ  |
|  | TERENY ZABUDOWY USŁUGOWEJ, W TYM:<br>UA - ADMINISTRACJI<br>UO - OŚWIATY<br>US - SPORTU I REKREACJI<br>UK - SAKRALNE |
|  | TERENY ZABUDOWY USŁUGOWO-MIESZKANIOWEJ  |
|  | TERENY ZABUDOWY USŁUGOWO-PRODUKCYJNEJ   |
|  | TERENY ZABUDOWY TECHNICZNO-PRODUKCYJNEJ<br>TERENY OBIEKTÓW PRODUKCYJNYCH, SKŁADÓW I MAGAZYNÓW                       |

|  |  |
|--|--|
|  | TEREN BAZY PALIWIWEJ/PERN  |
|  | TEREN ZABUDOWY PRODUKCYJNO-USŁUGOWEJ<br>OBSZARY I TERENY GÓRNICZE  |
|  | TERENY UŻYTKOWANE ROLNICZO<br>TERENY ZABUDOWY ZAGRODOWEJ W GOSPODARSTWACH ROLNYCH, HODOWLANEYCH I OGRODNICZYCH   |
|  | TERENY ZABUDOWY ZAGRODOWEJ W GOSPODARSTWACH ROLNYCH, HODOWLANEYCH I OGRODNICZYCH Z DOPUSZCZENIEM LOKALIZACJI USŁUG   |
|  | TERENY OBSŁUGI PRODUKCJI W GOSPODARSTWACH ROLNYCH, HODOWLANEYCH I OGRODNICZYCH   |
|  | TERENY ROLNICZE  |
|  | TERENY ZIELENI I ZALEŚIEN  |
|  | TERENY ZIELENI, ZADRZEWIONE I ZAKRZEWIONE  |
|  | CMENTARZE  |
|  | OBSZARY ZAGROŻONE POWODZIĄ   |
|  | TERENY URZĄDZEŃ ZABEZPIECZENIA PRZECIWPOWODZIOWEGO   |
|  | TERENY WÓD POWIERZCHNIOWYCH ŚRÓDLĄDOWYCH (rzeki, cieki wodne)  |
|  | ZESPÓŁY PARKOWE, GRODZISKO   |
|  | TERENY KOMUNIKACJI<br>TERENY DRÓG PUBLICZNYCH, W TYM:<br>G - TEREN ULICY GŁÓWNEJ<br>Z - TEREN ULICY ZBIORCZEJ<br>L - TEREN ULICY LOKALNEJ<br>D - TEREN ULICY DOJAZDOWEJ<br>TERENY DRÓG WEWNĘTRZNYCH<br>TERENY CIĄGÓW PIEŠO-JEJZDNYCH<br>REZERWA POD DROGĘ PUBLICZNA (KRAJOWA KLASA GP) |
|  | TERENY INFRASTRUKTURY TECHNICZNEJ<br>ELEKTROENERGETYKA (linie 110 kV)  |
|  | GAZOWNICTWO (stacja redukcyjno-pomiarowa, sieć wó)   |
|  | WODOCIĄGI (stacje wodociągowe, ujęcia wody, sieć)  |
|  | KANALIZACJA (oczyszczalnia ścieków, przestompownie, kolektory)   |

**ZAZGODNOŚĆ  
ZORYGINALEM**

**Z up. WÓJTA**

**M. W.**

**Magorzata Matusiak**  
INSPEKTOR DS. PLANOWANIA PRZESTRZENNEGO



**USŁUGI PROJEKTOWE KAT-PROJEKT**

**Katarzyna Matyja**

**Nowe Boryszewo 48/20**

**09-410 Płock**

**Warunki techniczne projektowanej sieci i przyłącza kanalizacji sanitarnej  
w drodze dz. nr ewid. 18/7, 18/9, 97/2, 101 w m. Mirosław**

**I. Warunki projektowe w zakresie sieci kanalizacji sanitarnej**

1. Projektowaną sieć kanalizacji sanitarnej włączyć do zaprojektowanej kanalizacji sanitarnej Ø200 w ulicy dz. nr 101 do zaprojektowanej studni o rzędnych 115.15/112.68.
2. Sieć kanalizacyjną zaprojektować z rur PP litych wg PE1852; Ø200.
3. Studnie kanalizacyjne zaprojektować z kręgów betonowych DN1200 z włączami żeliwnymi typu ciężkiego.
4. Elementy denne muszą być monolitycznymi prefabrykatami, w których wykonana jest kineta oraz wybudowane są przejścia szczelne umożliwiające podłączenia przyłączy kanalizacyjnych.
5. Przyłącze kanalizacji sanitarnej zaprojektować z rur kanalizacyjnych Ø160, PP, rury lite wg PE1852.
6. Około 2m od granicy działki zaprojektować studnie kanalizacyjne DN425 lub DN315 z tworzywa sztucznego.
7. Na przyłączy zamontować zasuwę burzową tj. urządzenie przeciwwzalewowe.
8. Warunki techniczne ważne są przez okres dwóch lat od daty wydania.

**II. Ogólne warunki projektowe**

1. Roboty montażowe mogą być wykonywane tylko przez uprawnioną osobę z branży sanitarnej.
2. W przypadku uszkodzenia uzbrojenia podziemnego podczas wykonywania robót wszelkie koszty ponosi wykonawca.

3. Projekt sieci i instalacji wewnętrznej należy sporządzić na kopii aktualnej mapy do celów projektowych, jeden egzemplarz należy przedłożyć w Urzędzie Gminy celem uzgodnienia dokumentacji.
4. W przypadku wykonywania prac w pasie drogowym należy uzyskać zgodę na jego zajęcie.
5. Naprawy szkód wyrządzonych w nawierzchni ulicznej wskutek wykonywanych robót dokona na koszt własny wykonawca.
6. Po wykonaniu sieci, przyłączy, należy przed zasypaniem wykonać namiary powykonawcze przez uprawnionego geodetę.
7. Do kanalizacji ściekowej nie wolno projektować odprowadzenia wód opadowych i gruntowych.
8. Termin wykonywania prac należy zgłosić do Urzędu Gminy celem dokonania odbioru.
9. Warunki techniczne ważne są przez okres dwóch lat od daty wydania.

Zup. WÓJTA  
*Dominika Kaepczyńska*  
NACZELNI  
WYDZIAŁU OŚWIATY, WYDOWYSCA  
I GOSPODARSTWA ROLNICZEGO

Otrzymują:

1. adresat
2. a/a

Sporządziła. Katarzyna Falata



ZUD : GGN-III.GGN-III.6630.430.2017

Data wpływu : 2017-08-08

Data zlecenia: 2017-08-08

Data posiedzenia: 2017-08-16

Projektant:

Usługi Projektowe KAT-PROJEKT

Katarzyna Matyja

09-410 Płock

Nowe Boryszewo 48/20

Wnioskodawca:

Usługi Projektowe KAT-PROJEKT

Katarzyna Matyja

09-410 Płock

Nowe Boryszewo 48/20

Inwestor:

Gmina Słupno

09-472 SŁUPNO

Miszewska 8a

Temat: sieć kanalizacji sanitarnej z przyłączem

Znak pisma: ---

ZUD na terenie gminy: 647 SŁUPNO

lokalizacja: Mirosław

Porządził: Renata Sobolewska

STAROSTWO POWIATOWE w PŁOCKU  
Wydział Geodezji i Gospodarki Nieruchomościami  
Ośrodek Dokumentacji Geodezyjno-Kartograficznej  
09-400 Płock, ul. Bielska 59

Za zgodność z oryginałem

z up. STAROSTY  
*RS*  
mgr Renata Sobolewska  
Inspektor w Wydziale Geodezji  
i Gospodarki Nieruchomościami

|    |   |  |                                   |
|----|---|--|-----------------------------------|
| 16 | GAZ-SYSTEM  |  | <i>A. Kozłowski</i>               |
| 17 | Usługi Projektowe "KAT-PROJEKT"<br>Katarzyna Matyja |  | powiadomiony -<br>nie stawiał się |

STAROSTWO POWIATOWE w PŁOCKU  
Wydział Geodezji i Gospodarki Nieruchomościami  
Środek Dokumentacji Geodezyjno-Kartograficznej  
09-400 Płock, ul. Bielska 59

za zgodność z oryginałem

z up. STAROSTY

*R. Sobolewska*  
mgr Renata Sobolewska  
Inspektor w Wydziale Geodezji  
i Gospodarki Nieruchomościami



WIR.6852.P.113.2017

## DECYZJA

Działając na podstawie art. 39 ust. 3 i 3a ustawy z dnia 21 marca 1985r. o drogach publicznych (tekst jednolity Dz. U. z 2015r., poz. 460 z późn. zm.) oraz art. 104 ustawy z dnia 14 czerwca 1960r. Kodeks Postępowania Administracyjnego (tekst jednolity Dz. U. z 2017r., poz. 1257) po rozpatrzeniu wniosku złożonego przez firmę **Usługi Projektowe KAT - PROJEKT Katarzyna Matyja, Nowe Boryszewo 48/20, 09-410 Płock**

## ZEZWAŁAM

na lokalizację w pasie drogowym **drogi gminnej Nr 291204W, dz. o nr ewid. 101 oraz w pasie drogowym drogi wewnętrznej oznaczonej jako działka nr ewid. 18/7, 18/9 w miejscowości Mirosław, gmina Słupno** urządzenia infrastruktury technicznej niezwiązanej z potrzebami zarządzania drogami lub potrzebami ruchu drogowego – **budowa kanalizacji sanitarnej wraz z przyłączem do działki o nr ewid. 97/2 w miejscowości Mirosław.**

Powyższe zezwolenie na lokalizację urządzenia infrastruktury technicznej w pasie drogowym zgodnie z lokalizacją naniesioną na mapie jest równoznaczne z przyznaniem inwestorowi prawa do dysponowania gruntem na cele budowlane, niezbędne do uzyskania pozwolenia na budowę lub zgłoszenia właściwemu organowi pod następującymi warunkami:

1. Dokumentację techniczną należy opracować zgodnie z ustawą z dnia 21 marca 1985r. o drogach publicznych (tekst jednolity Dz. U. z 2015r., poz.460), oraz rozporządzeniem Ministra Transportu i Gospodarki Morskiej z dnia 2 marca 1999r. w sprawie warunków technicznych jakim powinny odpowiadać drogi publiczne i ich usytuowanie (Dz. U. z 1999r., Nr 43, poz.430).
2. W przypadku konieczności przebudowy drogi, w której umieszczone jest urządzenie właściciel na własny koszt dokona przełożenia lub zabezpieczenia urządzenia, gdy okres umieszczenia tego urządzenia w pasie drogowym jest dłuższy niż 4 lata licząc od dnia wydania zezwolenia przez zarządcę drogi, zgodnie z art. 39, ust. 5, pkt. 2 ustawy o drogach publicznych jak również poniesie koszty żądanych przez siebie ulepszeń niezależnie od okresu umieszczenia urządzenia.
3. Kwestie ewentualnych kolizji z istniejącym uzbrojeniem terenu inwestor rozwiąże we własnym zakresie. W przypadku naruszenia praw osób trzecich, spowodowanie awarii urządzeń obecnych w trakcie prowadzenia robót, wypadków lub kolizji, skutki ponosić będzie umieszczający w/w urządzenie.
4. Utrzymaniem urządzenia zajmować się będzie jego posiadacz, zgodnie z art. 39 ust. 4 ustawy o drogach publicznych.
5. Zarządca drogi zastrzega sobie możliwość zmiany warunków decyzji, a także jej wygaśnięcie w trybie art. 162 kpa ze szczególnie ważnych powodów, nie dających się przewidzieć w chwili wydania niniejszej decyzji.



6. Zezwolenie na lokalizację urządzenia w pasie drogowym wygasa, jeżeli w ciągu 2 lat od jego wydania urządzenie nie zostało wybudowane.

Inwestor przed rozpoczęciem robót budowlanych zobowiązany jest do:

1. Uzyskania pozwolenia na budowę lub zgłoszenie budowy albo wykonania robót budowlanych.
2. Uzyskanie zezwolenia zarządcy drogi na zajęcie pasa drogowego dotyczy prowadzenia robót w pasie drogowym lub umieszczenie w nim obiektu lub urządzenia.

## UZASADNIENIE

Firma Usługi Projektowe KAT - PROJEKT Katarzyna Matyja, Nowe Boryszewo 48/20, 09-410 Płock, posiadająca pełnomocnictwo z dnia 10.04.2017r. do reprezentowania Gminy Słupno, ul. Miszewska 8a, 09-472 Słupno, wystąpiła z wnioskiem o wydanie zezwolenia na lokalizację urządzenia infrastruktury technicznej niezwiązanej z potrzebami zarządzania drogami lub potrzebami ruchu drogowego w pasie drogowym drogi gminnej Nr 291204W, dz. o nr ewid. 101 oraz w pasie drogowym drogi wewnętrznej oznaczonej jako działka nr ewid. 18/7, 18/9 w miejscowości Mirosław, gmina Słupno – kanalizacji sanitarnej wraz z przyłączem do działki o nr ewid. 97/2 w miejscowości Mirosław.

Decyzja została wydana zgodnie z wnioskiem strony.

## POUCZENIE

1. Od niniejszej decyzji służy odwołanie do Samorządowego Kolegium Odwoławczego w Płocku za pośrednictwem Wójta Gminy Słupno w terminie 14 dni od daty otrzymania niniejszej decyzji.
2. Stronie przysługuje prawo do zrzeczenia się odwołania od niniejszej decyzji. Z dniem dostarczenia oświadczenia o zrzeczeniu się prawa do wniesienia odwołania przez ostatnią ze stron postępowania decyzja staje się ostateczna i prawomocna.
3. Skutkiem zrzeczenia się odwołania jest niemożność zaskarżenia decyzji do organu odwoławczego i wniesienia skargi do sądu administracyjnego.

Otrzymują:

1. Usługi Projektowe KAT – PROJEKT  
Katarzyna Matyja  
Nowe Boryszewo 48/20  
09-410 Płock
2. a/a

Z up. WÓJTA  
Joanna Wereszczyńska  
Naczelnik  
Wydziału Inwestycji,  
Infrastruktur, i Koziołju



Decyzja niniejsza jest ostateczna

Nie podlega opłacie skarbowej art. 3 ustawy z dnia 16 listopada 2006r. o opłacie skarbowej (tekst jednolity Dz. U. z 2015r. poz.783 z późn. zm). Słupno dnia 17.08.2017r.

Sporządziła: Beata Marszałek tel. 24/ 267-95-84

Z up. WÓJTA  
Joanna Wereszczyńska  
Naczelnik  
Wydziału Inwestycji,  
Infrastruktur, i Koziołju





Orange Polska  
Hurt  
Dostarczanie i Serwis Usług, Ewidencja i Standardy Infrastruktury  
Dział Ewidencji i Zarządzania Danymi o Infrastrukturze 5 Radom  
ul. 1-go Maja 7, 09-400 Płock  
tel.: 24 266 48 94  
www.hurt-tp.pl

Usługi Projektowe  
KAT-PROJEKT Katarzyna Matyja  
Nowe Boryszewo 48/20  
09-410 Płock

Numer pisma:55936/TODDRRU/P/2017  
Temat: uzgodnienie projektowanej sieci kanalizacji sanitarnej

Szanowna Pani!

w odpowiedzi na wniosek w sprawie uzgodnienia projektowanej sieci kanalizacji sanitarnej (działki nr ewid. 97/2, 101, 18/9, 18/7) w miejscowości Mirosław na terenie gminy Słupno działając stosownie do postanowień art. 5 ust.1 pkt 9 Ustawy z dnia 07 lipca 1994 Prawo budowlane (t.j. Dz.U. 2016r.,poz. 290 ze zm.) informuje, że uzgadniam przedstawioną lokalizację przyłącza kanalizacji sanitarnej pod warunkiem zachowania następujących rozwiązań technicznych, dotyczące sposobu zabezpieczenia istniejących urządzeń telekomunikacyjnych (zgodnie z załączoną mapą, stanowiącą załącznik do pisma):

1. Istniejącą sieć telefoniczną w miejscu skrzyżowania z projektowaną kanalizacją sanitarną należy zabezpieczyć przed uszkodzeniem, rurami ochronnymi grubościennymi dwudzielnymi fi 110mm.
  - ✓ długość rury ochronnej, min.2,0m
2. Przed przystąpieniem do prac ziemnych, należy wykonać wykopy kontrolne w celu lokalizacji istniejącej sieci telefonicznej, prace ziemne w sąsiedztwie sieci telefonicznej prowadzić bez użycia sprzętu mechanicznego.
3. W przypadku uszkodzenia istniejącej sieci telefonicznej na etapie wykonywania prac ziemnych:
  - kabli telefonicznych - należy wykonać wstawki kablowe, odcinki montażowe dla uszkodzonych kabli zostaną przedstawione przez pracownika Orange Polska S.A.
  - koszt naprawy uszkodzonych odcinków sieci telefonicznej ponosi wykonawca robót
4. Zabezpieczenie wszystkich elementów infrastruktury telekomunikacyjnej musi być realizowane zgodnie z wymaganiami Rozporządzenia Ministra Infrastruktury z dnia 26 października 2005r. w sprawie warunków technicznych, jakim powinny odpowiadać telekomunikacyjne obiekty budowlane i ich usytuowanie (Dz.U. z 2005r, nr 219, poz.1864).
5. Informujemy, że na obszarze objętym przedmiotowym zadaniem inwestycyjnym istnieje prawdopodobieństwo występowania niezainwentaryzowanych urządzeń teletechnicznych. Jeżeli w trakcie wizji lokalnej, dokonywanej przez projektanta lub na etapie realizacji zadania zostaną stwierdzone różnice pomiędzy danymi otrzymanymi z OPL a stanem w terenie, należy je niezwłocznie zgłosić do OPL oraz uzgodnić z właścicielem urządzeń teletechnicznych (sieci) sposób zabezpieczenia lub przebudowy.
6. Zabezpieczenie urządzeń telekomunikacyjnych wykonać zgodnie z normą ZN-96/TPSA-027 i powiązаныmi z nią Normami lub ich zaktualizowanymi odpowiednikami bez przerw w łączności.
7. W przypadku zmiany rzędnych terenu należy uwzględnić regulację poziomu istniejącej infrastruktury telekomunikacyjnej doziemnej z zachowaniem normatywnego przykrycia, w stosunku do projektowanej niwelety.
8. Dane techniczne dotyczące sieci Orange Polska S.A. zostaną udzielone w Dział Ewidencji i Zarządzania Danymi o Infrastrukturze w Płocku ul. 1-go Maja 7 (sprawę prowadzi Marek Łakomy). Przekazane dane nie zwalniają projektanta od dokonania wizji lokalnej w terenie.

- prowadzenia prac zgodnie z obowiązującymi przepisami prawa wyłącznie pod nadzorem właścicielskim ze strony OPL,
- oznaczania miejsca prowadzenia prac tablicą informacyjną.

**Nie przestrzeganie powyższego może narazić wykonawcę na sankcję finansowe o których mowa w punkcie 10.**

Szczegółowy sposób postępowania dla powyższych wymagań został zapisany:

- w niniejszym uzgodnieniu

oraz na stronie [www.orange.pl/wniosek nadzor](http://www.orange.pl/wniosek nadzor).

➤ **Sprawę prowadzi Marek Łakomy tel. 501 125 363**

Z poważaniem

Łakomy Marek

*Łakomy Marek*

Starszy Specjalista

Dział Ewidencji i Zarządzania Danymi  
o Infrastrukturze Radom

Załączniki: 1. mapa