

PROJEKT

UCHWAŁA NR .....  
RADY GMINY SŁUPNO  
z dnia .....

WÓJT  
  
Marcin Zawadku

**w sprawie zaopiniowania projektu planu aglomeracji Słupno**

Na podstawie art. 18 ust. 2 pkt 15 ustawy z dnia 8 marca 1990 r. o samorządzie gminnym (Dz. U. z 2016 r. poz. 446<sup>1</sup>) oraz art. 43 ust. 2a ustawy z dnia 18 lipca 2001r. Prawo wodne (Dz. U. 2015, poz. 469<sup>2</sup>) Rada Gminy uchwala, co następuje:

§ 1. Opiniuje się pozytywnie projekt planu aglomeracji Słupno stanowiący załącznik do niniejszej uchwały.

§ 2. Wykonanie uchwały powierza się Wójtowi Gminy.

§ 3. Uchwała wchodzi w życie z dniem podjęcia.

Opracował :

Sprawdził:

NACZELNIK  
WYDZIAŁ OCHRONY ŚRODOWISKA  
I GOSPODARSTWA KOMUNALNEJ

  
Dominika Macprzyńska

ADWOKAT  
  
Robert Kamiński

<sup>1</sup> Zmiany tekstu jednolitego wymienionej ustawy zostały ogłoszone w Dz. U. z 2016 r. poz. 1579.

<sup>2</sup> Zmiany tekstu jednolitego wymienionej ustawy zostały ogłoszone w Dz. U. z 2015, poz. 1590, 1642, 2295, z 2016 r. poz. 352 i poz. 1250.

**UZASADNIENIE**  
**do projektu uchwały w sprawie zaopiniowania projektu**  
**planu aglomeracji Słupno**

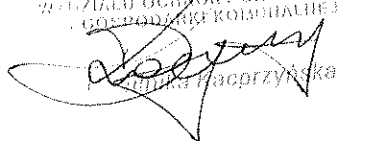
Marszałek Województwa Mazowieckiego pismem z dnia 30.09.2016r. znak: PZ-IV.7320.63.2016.ŁO wystąpił do Rady Gminy Słupno z prośbą o zaopiniowanie projektu planu aglomeracji Słupno w związku z wnioskiem Wójta Gminy Słupno o likwidację aglomeracji Słupno wyznaczonej rozporządzeniem z nr 95 Wojewody Mazowieckiego z dnia 5 października 2005 r. (Dz. Urz. Woj. Maz. z 2005 r poz. 7393 oraz z 2008r poz. 7393) oraz o uchwalenie przez Sejmik Województwa Mazowieckiego nowej aglomeracji. Potrzeba wyznaczenia przedmiotowej aglomeracji wynika z konieczności aktualizacji wielkości równoważnej liczby mieszkańców oraz przebiegu jej granic. Obecna wielkość aglomeracji Słupno wynosi 4 338 RLM, zaś w obszar aglomeracji wchodzić będą miejscowości skanalizowane tj.:

- 1) Słupno (z wyjątkiem ulic Cisowej, Grabowej, części ul. Jarzębinowej i części ulicy Leszczynowej, Kruczej, Sokolej, Gołębiej, Drozdowej, Calineczki, Łącznej),
- 2) Cekanowo z wyjątkiem nieruchomości zlokalizowanych przy ul. Płockiej od nr 1 do nr 17,
- 3) Wykowo z wyjątkiem nieruchomości od nr 102 do nr 107,
- 4) Liszyno,
- 5) Bielino z wyjątkiem nieruchomości od nr 36 do 62,
- 6) Borowiczki – Pieńki.

Przedstawiona propozycja planu spełnia wymagania określone w rozporządzeniu Ministra Środowiska z dnia 22 lipca 2014 r. w sprawie sposobu wyznaczania obszaru i granic aglomeracji.

WÓJT  
  
Marcin Zawadka

Opracował :

NACZELNIK  
ZDZIAŁU OCHRONY ŚRODOWISKA  
I GOSPODARSTWA KRAJOWEGO  
  
Anna Maciejewska

# Propozycja planu aglomeracji

**SŁUPNO**  
(nazwa aglomeracji)

**PLMZ104**

**powiat płocki**

**województwo mazowieckie**

- m. Wykowo z wyjątkiem nieruchomości od nr 102 do nr 107,
  - m. Liszyno
  - m. Bielino z wyjątkiem nieruchomości od nr 36 do 62,
  - m. Borowiczki Pieńki
7. Wykaz nazw miejscowości dołączanych do obszaru aglomeracji:  
nie dotyczy
8. Wykaz nazw miejscowości wyłączanych z obszaru aglomeracji:
- miejscowość Rydzyno,
  - miejscowość Szellgi,
  - część m. Bielino (nieruchomości od nr 36 do 62),
  - część m. Wykowo (nieruchomości od nr 102 do nr 107),
  - część m. Cekanowo (nieruchomości przy ul. Plockiej od nr 1 do nr 17)
  - część m. Słupno ulic Cisowej, Grabowej, części ul. Jarzębinowej i części ulicy Leszczynowej, Kruczej, Sokolej, Gołębiej, Drozdowej, Calineczki, Łącznej),
9. Nazwa miejscowości, w której zlokalizowana jest oczyszczalnia ścieków: Słupno

2. Adres wnioskodawcy (gminy, gminy wiodącej w aglomeracji)

Miejscowość: Słupno	Ulica, nr: Miszewska 8a
Gmina: Słupno	Powiat: plocki
Województwo: mazowieckie	
Telefon: (24) 267-95-75.	Fax: (24)261-95-30
e-mail do kontaktu bieżącego: ug@slupno.eu	

3. Dane kontaktowe osoby wskazanej do kontaktowania się w sprawach złożonego wniosku

1. Imię i nazwisko: Anna Markowska
2. Telefon (24) 267-95-75
3. Fax: ... (24) 261-95-30
4. E-mail: srodowisko@slupno.eu

4. Dokumenty stanowiące podstawę do wyznaczenia aglomeracji

Lp.	Wyszczególnienie	Nie <sup>4</sup> 3	Tak <sup>5</sup> 4
1	<p><b>Miejscowe plany zagospodarowania przestrzennego:</b></p> <ul style="list-style-type: none"> <li>➤ Uchwała nr 262/XXXIII/06 z dnia 17 marca 2006r. w sprawie miejscowego planu zagospodarowania przestrzennego gminy Słupno,</li> <li>➤ Uchwała Nr 226/XXXI/98 z dnia 18 czerwca 1998r. miejscowy plan zagospodarowania przestrzennego terenów zabudowy mieszkaniowej (Dz. Urz. Woj. Pł. Nr 9 z dn. 18.09.98r., poz. 110),</li> <li>➤ Uchwała Nr 179/XXVII/97 z dnia 16 października 1997r. miejscowy plan zagospodarowania przestrzennego terenu zabudowy mieszkaniowej (Dz. Urz. Woj. Pł. Nr 14 z dn. 12.12.97r., poz. 137)</li> <li>➤ Uchwała Nr 228/XXXI/98 z dnia 18 czerwca 1998r. miejscowy plan</li> </ul>		x

	<ul style="list-style-type: none"> <li>➤ Uchwała Nr 379/XXIX/02 z dnia 21 czerwca 2002r.zmiana miejscowego planu ogólnego zagospodarowania przestrzennego Gminy Słupno (Dz. Urz. Woj. Maz. Nr 190 z dn. 19.07.02r., poz.4402</li> <li>➤ Uchwała Nr 387/XXX/02 z dnia 22 sierpnia 2002r.zmiana miejscowego planu ogólnego zagospodarowania przestrzennego Gminy Słupno (Dz. Urz. Woj. Maz. Nr 239 z dn. 10.09.02r., poz.6107)</li> <li>➤ Uchwała Nr 403/XXXI/02 z dnia 8 października 2002r.zmiana miejscowego planu ogólnego zagospodarowania przestrzennego Gminy Słupno (Dz. Urz. Woj. Maz. Nr 279 z dn. 28.10.02r., poz.7291</li> <li>➤ Uchwała Nr 20/III/02 z dnia 12 grudnia 2002r.zmiana miejscowego planu ogólnego zagospodarowania przestrzennego Gminy Słupno (Dz. Urz. Woj. Maz. Nr 322 z dn. 15.12.02r., poz.9495</li> <li>➤ Uchwała Nr 22/III/02 z dnia 12 grudnia 2002r.miejscowy plan zagospodarowania przestrzennego terenów zabudowy mieszkaniowej(Dz. Urz. Woj. Maz. Nr 322 z dn. 15.12.02r., poz.9501)</li> <li>➤ Uchwała Nr 67/VII/03 z dnia 25 kwietnia 2003r.miejscowy plan zagospodarowania przestrzennego terenu zabudowy mieszkaniowej (Dz. Urz. Woj. Maz. Nr 144 z dn. 29.05.03r., poz. 3579</li> <li>➤ Uchwała Nr 97/X/03 z dnia 29 sierpnia 2003r.zmiana miejscowego planu ogólnego zagospodarowania przestrzennego Gminy Słupno (Dz. Urz. Woj. Maz. Nr 246 z dn. 28.09.03r., poz.6470)</li> <li>➤ Uchwała Nr 98/X/03 z dnia 29 sierpnia 2003r.miejscowy plan zagospodarowania przestrzennego terenu zabudowy mieszkaniowo-usługowej(Dz. Urz. Woj. Maz. Nr 246 z dn. 28.09.03r., poz.6471)</li> </ul>		
2	Studium uwarunkowań i kierunków zagospodarowania przestrzennego	x	
3	Decyzje o ustaleniu lokalizacji inwestycji celu publicznego	x	
4	Wieloletnie plany rozwoju i modernizacji urządzeń wodociągowych i kanalizacyjnych	x	
5	Wieloletnia prognoza finansowa	x	

## 5. Opis systemu zbierania ścieków komunalnych w obrębie aglomeracji

5.1. Informacje na temat długości i rodzaju istniejącej sieci kanalizacyjnej i liczby osób korzystających z istniejącej sieci kanalizacyjnej oraz długości i rodzaju sieci kanalizacyjnej i liczby osób korzystających z sieci kanalizacyjnej, na której wykonanie zostały pozyskane środki finansowe

Tabela 1. Sieć istniejąca

Lp.	Kanalizacja istniejąca	Długość [km]	Liczba osób korzystających z istniejącej kanalizacji			Wzrost
			Mieszkańcy	Osoby czasowo przebywające na terenie aglomeracji	Sumaryczna liczba osób [kol. + kols]	
1	2	3	4	5	6	7
1	Sanitarna grawitacyjna	67,39	3 909	213	4 122	
2	Sanitarna tłoczna	16,12				

Dane kontaktowe (telefon, e-mail, fax): Pan Wojciech Sobótko, tel. 694-408-043,  
[wodociagi@slupno.eu](mailto:wodociagi@slupno.eu)

Pozwolenie wodnoprawne na odprowadzanie ścieków z oczyszczalni do środowiska (data, znak, oznaczenie organu, termin ważności decyzji): ...

Decyzja Starosty Płockiego z dnia 22.10.2010r. znak: RŚ.II.6223-2-37/2010 udzielająca pozwolenia wodnoprawnego na wprowadzanie oczyszczonych ścieków z gminnej oczyszczalni ścieków do rowu melioracyjnego A-3, zmieniona decyzją Starosty Płockiego z dnia 14.01.2011r. znak: RŚ.II.6223-2-49/2010-2011. Z terminem ważności do dnia 30 października 2020 r.

Przepustowość oczyszczalni:

średnia [m<sup>3</sup>/d]: 1150 m<sup>3</sup>/d

maksymalna godzinowa [m<sup>3</sup>/h]: 67 m<sup>3</sup>/h

maksymalna roczna [m<sup>3</sup>/rok]: 19 320 m<sup>3</sup>/rok

Projektowa wydajność oczyszczalni ścieków [RLM]: 12 918 RLM

<b>Rodzaj i ilość ścieków dostarczanych siecią kanalizacyjną oraz taborem asenizacyjnym:</b>		
Ścieki dopływające siecią kanalizacyjną [m <sup>3</sup> /d]: ...606...(2015r.)...		
Ścieki dowożone [m <sup>3</sup> /d]: .....13,2...(2015r.).....		
<b>Aktualne obciążenie oczyszczalni:</b>		
Średnie [m <sup>3</sup> /d]: · 619,2...(2015r.).....	Ilość ścieków oczyszczonych w roku poprzednim [m <sup>3</sup> /a]: .....~.....	
Średnio [% przepustowości]: 54%.....		
<b>Przewidywane obciążenie oczyszczalni po zrealizowaniu planowanego zakresu sieci kanalizacji sanitarnej – nie dotyczy</b>		
Średnie [m <sup>3</sup> /d]: ...- ...	Przewidywana ilość ścieków oczyszczonych w roku [m <sup>3</sup> /a]: .....~.....	
Średnio [% przepustowości]: ...-.....		
<b>Wskaźnik</b>	<b>Wartość</b> (średnioroczna z pomiarów)	<b>Uwagi</b>
1	2	3
BZT <sub>5</sub> [mgO <sub>2</sub> /l]	395	.....
ChZT <sub>Cr</sub> [mgO <sub>2</sub> /l]	849	.....
Zawiesina ogólna [mg/l]	440	.....
Fosfor ogólny [mgP/l]	.....~.....	.....
Azot ogólny [mgN/l]	.....~.....	.....
Wartości wskaźników/lub % redukcji zanieczyszczeń ścieków oczyszczonych <sup>7</sup>		

<sup>7</sup> Należy zwrócić uwagę, że % redukcji zanieczyszczeń dotyczy ładunku wprowadzanego na oczyszczalnię i ładunku odprowadzanego z oczyszczalni, nie zaś zawartości % zanieczyszczeń w jednostce objętościowej ścieków

6.2. Informacje dotyczące indywidualnych systemów oczyszczania ścieków obsługujących mieszkańców aglomeracji

Podstawowe informacje na temat istniejących na terenie aglomeracji indywidualnych systemów oczyszczania ścieków oraz zamierzeń inwestycyjnych w tym zakresie:

Na terenie aglomeracji funkcjonują:

- 23 przydomowe oczyszczalnie ścieków (korzystających 84 osoby)  
- średnia dobową ilość odprowadzanych ścieków wynosi 8,4 m<sup>3</sup>/d
  
- 44 bezodpływowe zbiorniki (korzystających 132 osób)  
- średnia dobową ilość odprowadzanych ścieków wynosi 13,2 m<sup>3</sup>/d

Obszar na którym zlokalizowane są wymienione wyżej przydomowe oczyszczalnie ścieków i zbiorniki bezodpływowe znajdują się w granicach aglomeracji, jednakże z uwagi na warunki techniczne i finansowe (np. potrzeba budowy zbyt długiego przyłącza do nieruchomości), nie istnieje możliwość objęcia ich systemem kanalizacji zbiorczej,

6.3. Informacje dotyczące końcowego punktu zrzutu (w przypadku braku oczyszczalni ścieków na terenie aglomeracji) – nie dotyczy

6.4. Informacje o średniej dobowej ilości i jakości ścieków komunalnych powstających na terenie aglomeracji oraz ich składzie jakościowym.

Ilość ścieków komunalnych powstających na terenie aglomeracji [m<sup>3</sup>/d]: 627,6

6.5. Informacje o ilości i składzie jakościowym ścieków przemysłowych odprowadzanych przez zakłady do systemu kanalizacji zbiorczej -

Wykaz zakładów przemysłowych oraz określenie charakteru zakładów usługowych podłączonych do systemu kanalizacji zbiorczej –

Przy wyliczaniu wielkości aglomeracji nie zostały uwzględnione ścieki przemysłowe, ponieważ te powstałe w obszarze aglomeracji nie są odprowadzane do oczyszczalni zlokalizowanej na terenie aglomeracji, tylko magazynowane są w zbiornikach bezodpływowych, a następnie wywożone są do oczyszczalni znajdującej się na terenie sąsiedniej gminy.

6.6. Informacje o zakładach, których podłączenie do systemu kanalizacji zbiorczej jest planowane – nie dotyczy

6.7. Uzasadnienie określonej dla aglomeracji równoważnej liczby mieszkańców.

Wyszczególnienie:	
Liczba mieszkańców korzystających z istniejącej sieci kanalizacyjnej (pkt 5.1 Tab. 1 kol. 4)	3 909


8. Informacje o formach ochrony przyrody, występujących na obszarze aglomeracji, zawierające nazwę formy ochrony przyrody oraz wskazanie aktu prawnego uznającego określony obszar za formę ochrony przyrody.

Cały obszar aglomeracji znajduje się w granicach Nadwiślańskiego Obszaru Chronionego Krajobrazu zgodnie z rozporządzeniem Nr 14 Wojewody Mazowieckiego z dnia 27 lipca 2006 w sprawie Nadwiślańskiego Obszaru Chronionego Krajobrazu położonego na terenie powiatów płońskiego, plockiego, sochaczewskiego.

9. Poprawność wykonania części graficznej.

Lp.	Wyszczególnienie	Nie <sup>9</sup>	Tak <sup>12</sup>	Nie dotyczy <sup>12</sup>
1	2	3	4	5
1	Część graficzna została wykonana na mapie topograficznej w skali 1: 10 000, a w przypadku jej braku - w skali 1:25 000.		X	
2	Oznaczono granice obszaru proponowanej aglomeracji (obszar objęty i przewidziany do objęcia zasięgiem systemu kanalizacji zbiorczej).		X	
3	Oznaczono znajdujące się na terenie aglomeracji oczyszczalnie ścieków komunalnych, do których odprowadzane są (bądź odprowadzane będą) ścieki komunalne.		X	
4	Oznaczono granice administracyjne gminy / gmin zgodne z danymi z państwowego rejestru granic.		X	
5	Oznaczono granice stref ochronnych ujęć wody obejmujących tereny ochrony bezpośredniej i tereny ochrony pośredniej.			X
6	Oznaczono granice obszarów ochronnych zbiorników wód śródlądowych.			X
7	Oznaczono granice terenów objętych formami ochrony przyrody w rozumieniu ustawy z dnia 16 kwietnia 2004 r. o ochronie przyrody lub obszarów mających znaczenie dla Wspólnoty, znajdującego się na liście, o której mowa w art. 27 ust. 1 tej ustawy.		X	
8	Określono skalę planu w formie liczbowej i liniowej.		X	
9	Część graficzna została podpisana przez osobę upoważnioną do reprezentowania gminy (gminy wiodącej).		X	

Podpisy osoby upoważnionej do reprezentowania Wnioskodawcy

<p style="text-align: center;">WOLF</p> <p style="text-align: center;"><i>Marcin Zawadzka</i></p> <p>23.09.2016 r.</p> <p>(data, imię i nazwisko /pieczęć imienna/ podpis)</p>	 <p>(pieczęć Wnioskodawcy)</p>
--	--

<sup>9</sup> Znaklem „X” zaznaczyć właściwą odpowiedź.



Urząd Marszałkowski Województwa Mazowieckiego w Warszawie  
Departament Gospodarki Odpadami oraz Pozwoleń Zintegrowanych  
i Wodnoprawnych  
ul. ks. I. Kłopotowskiego 5, 03-718 Warszawa  
tel. (22) 59 79 481, fax: (22) 59 79 484  
e-mail: gospodarka.odpadami@mazovia.pl

**Mazowsze.**  
serce Polski



P\_470931

PZ-IV.7320.63.2016.ŁO  
(PŚ-ZD-I.7320.23.2014.DC)

URZĄD GMINY W SŁUPNO  
W PŁYNNĘŁO

07. 10. 2016

Nr 0008196.2016  
podpis

07. 10. 2016

NOŚ  
7.19.16  
Kuch

Warszawa, 30 września 2016 r.

**RADA GMINY SŁUPNO**

ul. Miszewska 8a

09-472 Słupno

Zgodnie z art. 43 ust. 2b ustawy z dnia 18 lipca 2001 r. Prawo wodne (Dz. U. z 2015 r. poz. 469, z późn. zm.) przesyłam w załączeniu propozycję planu aglomeracji Słupno przedłożoną przez Wójta Gminy Słupno przy piśmie z 23 września 2016 r. znak: WOŚ.605.2.2016, wraz z projektem uchwały Sejmiku Województwa Mazowieckiego w sprawie likwidacji dotychczasowej aglomeracji Słupno oraz wyznaczenia nowej aglomeracji Słupno, z prośbą o zaopiniowanie.

W myśl art. 80a ustawy z dnia 5 czerwca 1998 r. o samorządzie województwa (Dz. U. z 2016 r. poz. 486) niezłożenie opinii w terminie 30 dni od daty otrzymania projektu planu aglomeracji uznaje się za jego pozytywne zaopiniowanie.

Jednocześnie zwracam się z prośbą o przekazanie podjętego w tej sprawie stanowiska do Departamentu Gospodarki Odpadami oraz Pozwoleń Zintegrowanych i Wodnoprawnych Urzędu Marszałkowskiego Województwa Mazowieckiego w Warszawie, ul. ks. I. Kłopotowskiego 5, 03-718 Warszawa.

Proszę o potraktowanie sprawy jako pilnej.

z up. Marszałka Województwa

Marcin Podgórski  
Dyrektor Departamentu Gospodarki Odpadami  
oraz Pozwoleń Zintegrowanych i Wodnoprawnych

W załączeniu:

1. kopia pisma z 26 czerwca 2014 r. znak: BG.605.11.2014
2. kopia pisma z 23 września 2016 r. znak: WOŚ.605.2.2016
3. projekt planu aglomeracji Słupno
4. projekt uchwały Sejmiku Województwa Mazowieckiego w sprawie likwidacji dotychczasowej aglomeracji Słupno oraz wyznaczenia nowej aglomeracji Słupno

Sprawę prowadzi:  
Łucja Orłow-Gozdowska  
tel. (22) 59 79 080

Laureat Polskiej Nagrody Jakości. Urząd realizuje zadania w oparciu o zintegrowany system zarządzania zgodny z normami: PN-EN ISO 9001:2009, PN-EN ISO 14001:2005, PN-ISO/IEC 27001:2014-12, OHSAS 18001:2007, Systemem Przeciwdziałania Zagrożeniom Korupcyjnym oraz na podstawie wytycznych PN-ISO 26000.



**PRZYJAZNY  
URZĄD**

www.mazovia.pl

**Uchwała nr .....**  
**Sejmiku Województwa Mazowieckiego**  
**z dnia ..... 2016 r.**

**w sprawie likwidacji dotychczasowej aglomeracji Słupno oraz wyznaczenia nowej aglomeracji Słupno.**

Na podstawie art. 18 pkt 1 ustawy z dnia 5 czerwca 1998 r. o samorządzie województwa (Dz. U. z 2016 r. poz. 486), w związku z art. 43 ust. 2a ustawy z dnia 18 lipca 2001 r. Prawo wodne (Dz. U. z 2015 r. poz. 469, 1590, 1642 i 2295 oraz z 2016 r. poz. 352 i 1250) oraz art. 22 ust. 2 i 3 ustawy z dnia 5 stycznia 2011 r. o zmianie ustawy Prawo wodne oraz niektórych innych ustaw (Dz. U. poz. 159 oraz z 2014 r. poz. 850) – uchwała się, co następuje:

**§ 1.**

Likwiduje się aglomerację Słupno o równoważnej liczbie mieszkańców 14 110, wyznaczoną rozporządzeniem nr 95 Wojewody Mazowieckiego z dnia 5 października 2005 r. w sprawie wyznaczenia aglomeracji Słupno (Dz. Urz. Woj. Maz. z 2005 r. poz. 7393 oraz z 2008 r. poz. 7393).

**§ 2.**

1. Wyznacza się aglomerację Słupno o równoważnej liczbie mieszkańców 4 338, położoną na terenie gminy Słupno, z oczyszczalnią ścieków komunalnych zlokalizowaną w Słupnie.
2. W skład aglomeracji Słupno wchodzi: Słupno (z wyjątkiem ulic: Cisowej, Grabowej, części Jarzębinowej, części Leszczynowej, Kruczej, Sokolej, Gołębiej, Drozdowej, Calineczki i Łączki), Cekanowo (z wyjątkiem ul. Płockiej od nr 1 do nr 17), Wykowo (z wyjątkiem nr od 102 do 107), Liszyno, Bielino (z wyjątkiem nr od 36 do 62), Borowiczki Pieńki.
3. Obszar i granice aglomeracji Słupno, o której mowa w ust. 1, określa mapa w skali 1:25 000, stanowiąca załącznik do uchwały.

**§ 3.**

Wykonanie uchwały powierza się Zarządowi Województwa Mazowieckiego.

**§ 4.**

Uchwała wchodzi w życie po upływie 14 dni od dnia jej ogłoszenia w Dzienniku Urzędowym Województwa Mazowieckiego.

## UZASADNIENIE

Zgodnie z art. 43 ust. 2a ustawy z dnia 18 lipca 2001 r. Prawo wodne (Dz. U. z 2015 r. poz. 469, z późn. zm.), sejmik województwa wyznacza aglomeracje w drodze uchwały, po uzgodnieniu z właściwym dyrektorem regionalnego zarządu gospodarki wodnej i właściwym regionalnym dyrektorem ochrony środowiska oraz po zasięgnięciu opinii zainteresowanych gmin.

Niniejsza uchwała była poprzedzona rozporządzeniem nr 95 Wojewody Mazowieckiego z dnia 5 października 2005 r. w sprawie wyznaczenia aglomeracji Słupno (Dz. Urz. Woj. Maz. poz. 7393). Powyższym rozporządzeniem wyznaczono ww. aglomerację o równoważnej liczbie mieszkańców 14 110.

Zgodnie z art. 22 ust. 2 ustawy z dnia 5 stycznia 2011 r. o zmianie ustawy Prawo wodne oraz niektórych innych ustaw (Dz. U. z 2011 r. poz. 159 z późn. zm.), aglomerację wyznaczoną przed dniem 15 listopada 2008 r. sejmik województwa może zlikwidować w drodze uchwały. Natomiast w myśl art. 22 ust. 3 cyt. ustawy z dniem likwidacji ww. aglomeracji traci moc akt prawa miejscowego, którym ta aglomeracja została wyznaczona. W związku z powyższym, niniejszą uchwałą zlikwidowano aglomerację Słupno o równoważnej liczbie mieszkańców 14 110, a zatem z dniem jej likwidacji traci moc akt prawa miejscowego, tj. rozporządzenie nr 95 Wojewody Mazowieckiego z dnia 5 października 2005 r. w sprawie wyznaczenia aglomeracji Słupno (Dz. Urz. Woj. Maz. poz. 7393).

Wójt Gminy Słupno pismem z 26 czerwca 2014 r. znak: BG.605.11.2014, uzupełnionym pismami z 20 października 2014 r., 10 lutego 2015 r., 2 sierpnia 2016 r., 15 września 2016 r., i 23 września 2016 r. zwrócił się o wyznaczenie nowej aglomeracji Słupno, dołączając propozycję planu aglomeracji. Zmiana aglomeracji Słupno spowodowana jest wyłączeniem z jej granic miejscowości dotąd nieskanalizowanych tj. Rydzyna, Szelig, Bielina (od nr 36 do 62), Cekanowa (ul. Płocka od nr 1 do nr 17), Słupna (ul. Cisowa, Grabowa, część Jarzębinowej, część Leszczynowej, Krucza, Sokola, Gołębia, Drozdowa, Calineczki i Łączki) oraz uaktualnieniem wielkości aglomeracji wyrażonej RLM.

Podczas weryfikacji propozycji planu aglomeracji Słupno ustalono, że dotychczas na terenie aglomeracji wybudowano 83,51 km sieci kanalizacyjnej, z której korzysta 3 909. mieszkańców aglomeracji i 213 osób czasowo przebywających w granicach aglomeracji. Ponadto 216 mieszkańców aglomeracji Słupno będzie korzystał z indywidualnych systemów zagospodarowania ścieków.

W aglomeracji Słupno nie planuje się budowy nowej sieci kanalizacji sanitarnej. W związku z powyższym nie ma zastosowania wskaźnik koncentracji, który obliczany jest na podstawie przewidywanej do obsługi przez budowany system kanalizacji zbiorczej liczby mieszkańców aglomeracji i niezbędnej do realizacji długości sieci kanalizacyjnej. Cała aglomeracja Słupno znajduje się na terenie Nadwiślańskiego Obszaru Chronionego Krajobrazu ustanowionego rozporządzeniem nr 14 Wojewody Mazowieckiego z dnia 27 lipca 2006 r. (Dz. Urz. Woj. Maz. poz. 11274)

Na terenie aglomeracji Słupno powstają ścieki komunalne w średniej ilości 627,6 m<sup>3</sup> na dobę, zawierające m.in. azot ogólny, fosfor oraz zawiesinę ogólną.

Przyjęta w uchwale równoważna liczba mieszkańców na obszarze aglomeracji obejmuje 4 338 RLM pochodzących od mieszkańców aglomeracji i osób czasowo w niej przebywających. Planowany procent skanalizowania aglomeracji wynosi 95.

Zweryfikowany projekt planu aglomeracji przedłożono do uzgodnienia Dyrektorowi Regionalnego Zarządu Gospodarki Wodnej w Warszawie i Regionalnemu Dyrektorowi Ochrony Środowiska w Warszawie oraz do zaopiniowania Radzie Gminy Słupno.

Obszar i granice aglomeracji Słupno zostały przedstawione na mapie w skali 1:25 000, stanowiącej załącznik do niniejszej uchwały. Skala mapy, na której oznacza się obszar i granice aglomeracji, została określona w rozporządzeniu w sprawie sposobu wyznaczania obszaru i granic aglomeracji.

W związku z powyższym należy wyznaczyć nową aglomerację Słupno.

Konieczność wyznaczenia aglomeracji wynika z wywiązania się Rządu Rzeczypospolitej Polskiej z zobowiązań zawartych w Traktacie Akcesyjnym, w części dotyczącej spełnienia dyrektywy 91/271/EWG w sprawie oczyszczania ścieków komunalnych, w zakresie wyposażania aglomeracji w systemy kanalizacji zbiorczej i oczyszczalnie ścieków komunalnych.

Niniejsza uchwała stanowi akt prawa miejscowego i wymaga publikacji w Dzienniku Urzędowym Województwa Mazowieckiego.

Nadzór nad aktem sprawuje Wojewoda Mazowiecki.

Projekt aktu wymaga konsultacji z Mazowiecką Radą Działalności Pożytku Publicznego.

## OBSZAR I GRANICE AGLOMERACJI SŁUPNO

Mapa w skali 1 : 25 000

### OBJAŚNIENIA ZNAKÓW



Oczyszczalnia ścieków komunalnych



Granica aglomeracji SŁUPNO przebiegająca wzdłuż zewnętrznych granic skanalizowanych działek budowlanych



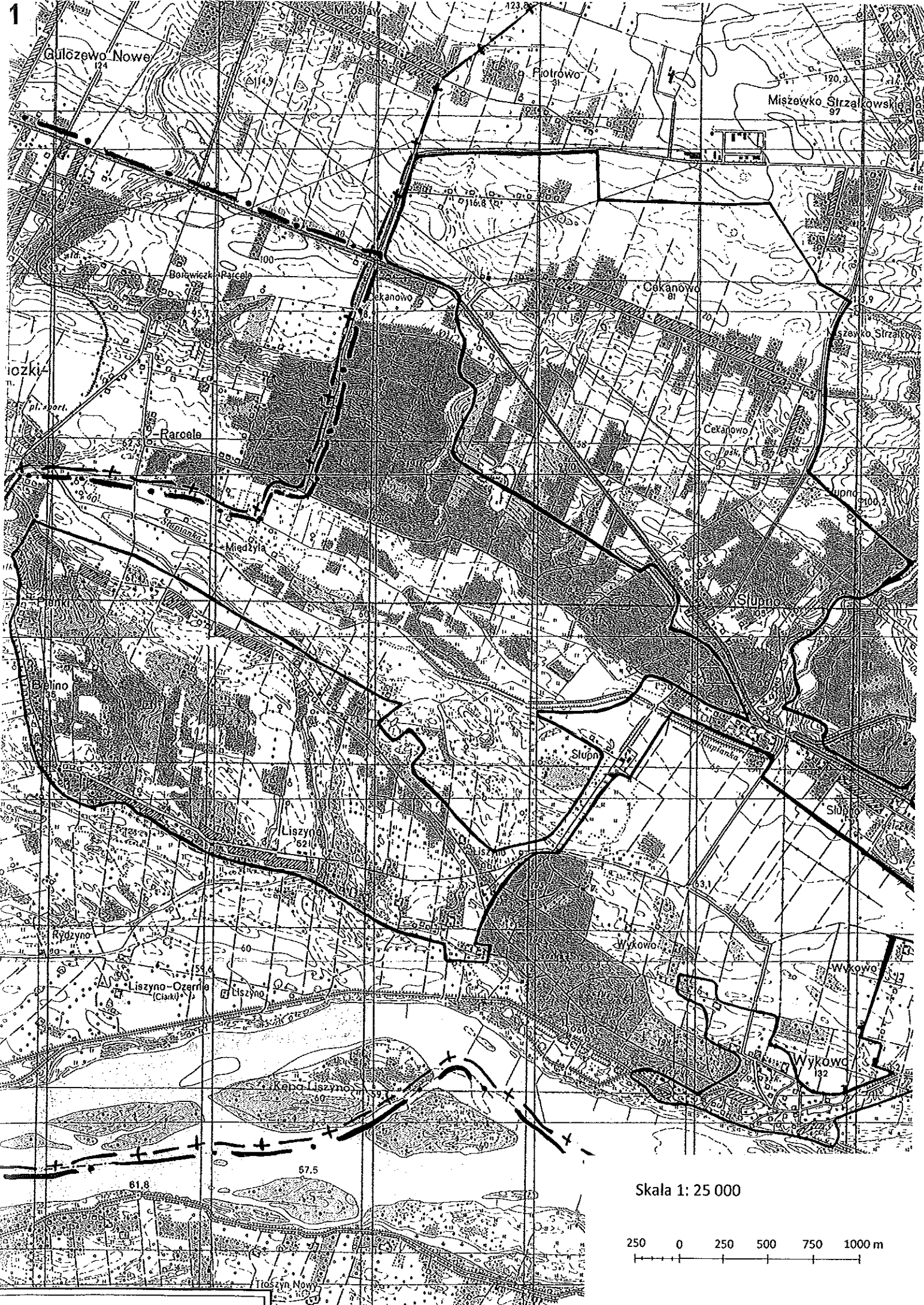
Granica administracyjna gminy



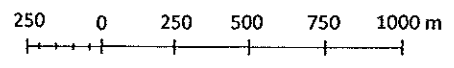
Granica Nadwiślańskiego Obszaru Chronionego Krajobrazu

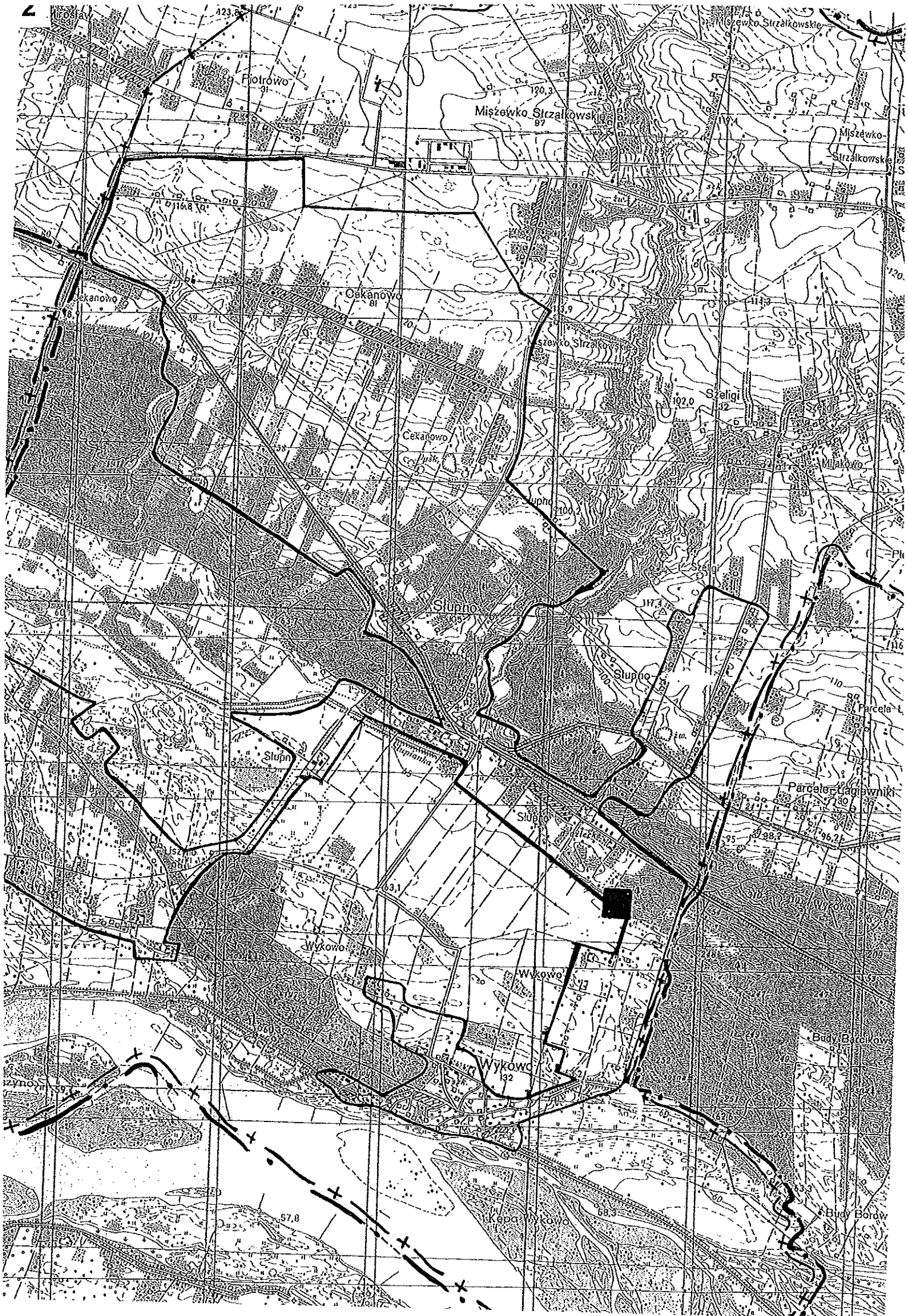
Szkic położenia arkuszy:

1	2
---	---



Skala 1: 25 000





PZ-IV.7320.63.2016.60

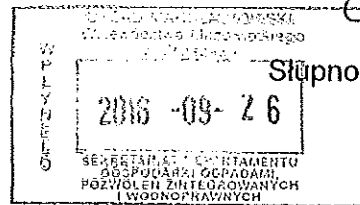
*T. Kuczyńska*  
26.09.2016

GMINA SŁUPNO  
90-472 Słupno, ul. Aliszewska 8a  
Reg. 611910992, NIP: 774-32-13-464

WOŚ.605.2.2016



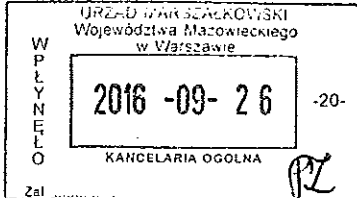
118717 P 16



Słupno, dnia 23.09.2016

Urząd Marszałkowski Województwa Mazowieckiego  
w Warszawie

Departament Gospodarki Odpadami  
oraz Pozwoleń Zintegrowanych i Wodnoprawnych  
ul. ks. I. Kłopotowskiego 5  
03-718 Warszawa



W nawiązaniu do pisma z dnia 22.09.2016r, znak: PZ-7320.63.2016.ŁO w załączeniu przekazuje korektę propozycji planu aglomeracji Słupno PLMZ104.

Osoba do kontaktu: Markowska Anna tel. (24) 267-95-75

*Anna Markowska*  
ZUP. WOJTA  
Doradca Kancelaryjska  
KANCELARIA  
WYDZIAŁU OCHRONY ŚRODOWISKA  
I GOSPODARSTWA MIASTECZKA

Załącznik:

1. Korekta planu aglomeracji Słupno

Otrzymują:

1. adresat
2. a/a

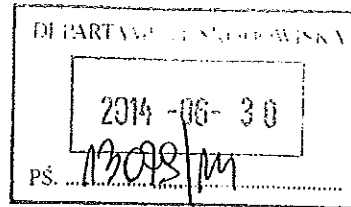
Sporządziła: A. Markowska tel. (24) 267-95-75

URZĄD GMINY W SŁUPNIE  
pow. plocki  
woj. mazowieckie

BG.605.11.2014

PS. KD.I  
30 CZE 2014

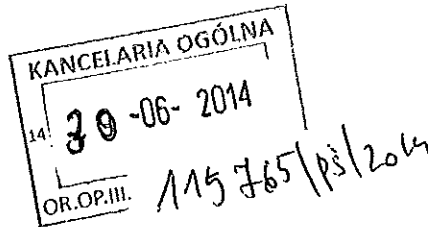
PS-20-I, 7320.23.2014.DC P.Dyr. M. Krajczonowska (do wiadomości)



PS-20-I  
30 CZE 2014

Słupno, dnia 26.06.2014r.

DC  
1. VI. 2014



Urząd Marszałkowski Województwa  
Mazowieckiego  
Departament Środowiska  
ul. ks. I. Kłopotowskiego 5  
03 – 718 Warszawa

W nawiązaniu do Państwa pisma z dnia 3.02.2014r. nr PS-ZD-I.7320.4.2014.JA, Nr kanc.: 20470, Gmina Słupno wnioskuję o zmianę aglomeracji Słupno. Wnioskujemy o zmianę równoważnej liczba mieszkańców z 14110 RLM na 5411 RLM. W skład aglomeracji będą wchodzić miejscowości: Bielino, Borowiczki – Pieńki, Cekanowo, Liszyno, Rydzyno i Wykowo. Aglomeracja Słupno obsługiwana jest przez oczyszczalnię ścieków komunalnych zlokalizowaną w Słupnie.

W załączeniu przekazujemy opis aglomeracji oraz załącznik graficzny wraz z legendą.

Otrzymują:

Adresat,

2. a/a.

Z up. Wójta  
mgr Leonora Piśniewska  
Zastępcza Wójta