

**Świadczenie usług w zakresie publicznego transportu
zbiorowego w gminnych przewozach pasażerskich
w transporcie drogowym w Gminie Słupno**

PRZETARG NIEOGRANICZONY

o wartości zamówienia poniżej kwoty określonej w przepisach wydanych
na podstawie art.11 ust.8 ustawy Prawo zamówień publicznych



Zamawiający:

Gmina Słupno
ul. Miszewska 8a
09-472 Słupno

tel.- 24 267-95-60; 24 267-95-84
fax.: 24 261-95-38

SPECYFIKACJA ISTOTNYCH WARUNKÓW ZAMÓWIENIA
DZIAŁ I - INSTRUKCJA DLA WYKONAWCY
ROZDZIAŁ I
NAZWA I ADRES ZAMAWIAJĄCEGO

Gmina Słupno

ul. Miszewska 8a

09-472 Słupno

REGON 611015997

NIP 774 32 13 464

tel.- 24 267-95-60; 24 267-95-84

fax.: 24 261-95-38

e-mail: ug@slupno.eu, przetargi@slupno.eu

godziny pracy Urzędu: poniedziałek – 8.00-17.00, wtorek, środa, czwartek – 8.00-16.00, piątek – 8.00-15.00 nr konta bankowego: VISTULA BANK SPÓŁDZIELCZY nr 85 9011 0005 0002 0981 2000 0050.

ROZDZIAŁ II
TRYB UDZIELENIA ZAMÓWIENIA

Zamówienie zostanie udzielone w trybie przetargu nieograniczonego.

Wartość zamówienia jest poniżej kwoty określonej w przepisach wydanych na podstawie art. 11 ust. 8 ustawy z dnia 29 stycznia 2004 roku – Prawo zamówień publicznych (tekst jednolity - Dz. U z 2018 r., poz. 1986 ze zmianami) zwanej dalej „ustawą Pzp”.

ROZDZIAŁ III
INFORMACJE OGÓLNE

1. Zgodnie z art. 39 ustawy Pzp zamawiający zaprasza do składania ofert w trybie przetargu nieograniczonego na realizację zamówienia pn. „**Świadczenie usług w zakresie publicznego transportu zbiorowego w gminnych przewozach pasażerskich w transporcie drogowym w Gminie Słupno**”.

2. Postępowanie o udzielenie zamówienia prowadzi się z zachowaniem formy pisemnej.

3. Postępowanie o udzielenie zamówienia prowadzi się w języku polskim.

4. Wykonawca poniesie wszelkie koszty związane z przygotowaniem i złożeniem oferty. Zaleca się, aby Wykonawca zdobył wszelkie informacje, które mogą być konieczne do prawidłowego przygotowania oferty.

5. Zamawiający nie dopuszcza możliwości złożenia ofert częściowych.

6. Zamawiający nie dopuszcza możliwości złożenia ofert wariantowych.

7. Rozliczenia między zamawiającym, a wykonawcą prowadzone będą w PLN.

8. Zamawiający nie przewiduje udzielania zaliczek na poczet wykonania zamówienia.

9. Zamawiający przewiduje udzielenia zamówień na podstawie art. 67 ust. 1 pkt. 6 ustawy Pzp w wysokości do 6 % wartości zamówienia podstawowego.

10. Zamawiający dopuszcza możliwość zatrudnienia podwykonawców z zastrzeżeniem pkt. 10.1.

10.1. Zamawiający zastrzega obowiązek osobistego wykonania przez Wykonawcę kluczowych części zamówienia, do których zalicza zapewnienie kierowców autobusów, dyspozytorów, osób zarządzających transportem oraz samych autobusów.

11. Zamawiający, na podstawie art. 29 ust. 3a ustawy Pzp, wymaga zatrudnienia przez wykonawcę lub podwykonawcę na podstawie umowy o pracę osób wykonujących czynności kierowców autobusów, dyspozytorów oraz pracowników stacji obsługi pojazdów.

Wykonawca i jego podwykonawcy zobowiązani są do stosowania postanowień zawartych we wzorze umowy dot. zatrudnienia na podstawie umowy o pracę osób wykonujących wskazane powyżej czynności.

12. Wykonawcy mogą wspólnie ubiegać się o udzielenie zamówienia. W takim przypadku wykonawcy ustanawiają pełnomocnika do reprezentowania ich w postępowaniu o udzielenie zamówienia publicznego albo do reprezentowania w postępowaniu i zawarcia umowy w sprawie zamówienia publicznego.

Jeżeli oferta Wykonawców, o których mowa wyżej została wybrana Zamawiający będzie żądał przed zawarciem umowy w sprawie zamówienia publicznego umowy regulującej współpracę tych Wykonawców.

13. Postępowanie o udzielenie zamówienia publicznego jest jawne.

Protokół wraz z załącznikami jest jawny. Załączniki do protokołu udostępnia się po dokonaniu wyboru najkorzystniejszej oferty lub unieważnieniu postępowania, z tym że oferty udostępnia się od chwili ich otwarcia.

Nie ujawnia się informacji stanowiących tajemnicę przedsiębiorstwa w rozumieniu przepisów o zwalczaniu nieuczciwej konkurencji (Dz.U. z 2018 r. poz 419 ze zm.), jeżeli wykonawca, nie później niż w terminie składania ofert, zastrzegł, że nie mogą być one udostępniane oraz wykazał, iż zastrzeżone informacje stanowią tajemnicę przedsiębiorstwa /zastrzeżenie należy dołączyć do oferty/. Wykonawca nie może zastrzec informacji, o których mowa w art. 86 ust. 4 ustawy Pzp.

14. Zamawiający zgodnie z art. 24aa ustawy Pzp najpierw dokona oceny ofert, a następnie zbada, czy wykonawca, którego oferta została oceniona jako najkorzystniejsza, nie podlega wykluczeniu oraz spełnia warunki udziału w postępowaniu.

ROZDZIAŁ IV OPIS PRZEDMIOTU ZAMÓWIENIA

1. Przedmiotem zamówienia jest świadczenie usługi użyteczności publicznej w zakresie publicznego transportu zbiorowego w gminnych przewozach pasażerskich w transporcie drogowym w Gminie Słupno.

2. Organizatorem usługi jest Gmina Słupno (Zamawiający), wykonawca wyłoniony w niniejszym postępowaniu staje się po zawarciu umowy Operatorem w rozumieniu przepisów Ustawy o Publicznym Transporcie Zbiorowym z dnia 16 grudnia 2010.

3. Wykonawca zobowiązuje się wykonywać usługi przewozowe zgodnie z wyznaczonymi liniami komunikacyjnymi i rozkładem jazdy, przy zachowaniu przepisów prawa o ruchu drogowym (Dz. U. z 2012r. poz.1137 ze zm.), prawa przewozowego (Dz. U. z 2015r. poz. 915), rozporządzenia w sprawie warunków technicznych pojazdów oraz zakresu ich niezbędnego wyposażenia (Dz. U. z 2015r. poz. 305 ze zm.) a także innych przepisów prawa dotyczących operatorów i przewoźników.

Zamawiający zastrzega obowiązek osobistego wykonania przez Wykonawcę kluczowych części zamówienia, do których zalicza zapewnienie kierowców autobusów, dyspozytorów, osób zarządzających transportem oraz samych autobusów.

4. Realizacja zadań przewozowych objętych przedmiotem postępowania sprowadza się do obsługi linii komunikacyjnych na terenie gminy Słupno zgodnie z poniższą tabelą:

Oznakow. Handlowe	Nr linii	Charakterystyka trasy
S-1	U1419122.1	Borowiczki Park - Borowiczki Pieńki - Słupno Pocztowa – (wybrane kursy: Słupno Młynarska) - Słupno
S-2	U1419122.2	Barcikowo - Świącieniec – (wariantowo: Sambórz) – Mijakowo – Miszewko Strzałkowskie – (wariantowo: Słupno, Szkoła) – Słupno Zajazd
S-3	U1419122.3	Słupno - Słupno Młynarska - Wykowo - Liszyno - Bielino - Borowiczki Park
S-5	U1419122.5	Borowiczki Park - Rydzyno

Nr linii (ozn. handlowe)	Długość [km]	Liczba kursów w dni:		
		Robocze	Soboty	niedziele
S-1	7,9/10,6	11	7	7
S-2	12,6/15,05	22	14	14
S-3	14,6	15	7	7
S-5	5,9	10	4	4

Długość podana jest dla wariantów tras (jeżeli istnieją) w relacji w jedną stronę. Ilość kursów podana jest sumarycznie w relacjach: „tam” i „z powrotem”.

W dniach: 1 stycznia, pierwszy i drugi dzień Wielkanocy, pierwszy i drugi dzień świąt Bożego Narodzenia, oraz: 6I, 1V, 3V, Zielone Świątki, Boże Ciało, 15VIII, 1XI, 11XI - kursy na liniach S1,S3,S5 nie są wykonywane.

5. Wykonawca będzie świadczył przewozy w oparciu o przebieg tras stanowiący Załącznik do Opisu Przedmiotu Zamówienia. Przebieg tras i ilość kursów może ulec zmianie w wyniku uzgodnień pomiędzy Zamawiającym a Wykonawcą w trakcie trwania umowy, jeżeli zajdą odpowiednie potrzeby społeczne, lub okoliczności zewnętrzne (w szczególności zamknięcie lub remont dróg).

6. Zamawiający zastrzega sobie prawo do zmiany całkowitej wielkości pracy przewozowej w granicach + 6% / - 10%.

7. Wykonawca będzie świadczył usługi autobusami odpowiednimi do zadań:

7.1 Na liniach S1, S3, S5 autobusami o cechach minimalnych:

- liczba miejsc pasażerskich nie mniej niż 22
- liczba miejsc siedzących nie mniejsza niż 18
- ogrzewanie (możliwość utrzymania temp wewn. nie niższej niż 10 st. C w dowolnych warunkach pogodowych w zimie)
- drzwi otwierane bez udziału pasażera
- wysokość wnętrza w przejściu nie mniej niż 185cm
- wyposażenie w system do sprzedaży biletów oraz system zliczający wsiadających pasażerów (bramki, lub system zliczający liczbę sprzedanych biletów jednorazowych i liczbę wejść na podstawie biletów okresowych)

7.2 Na linii S-2 autobusami o cechach minimalnych:

7.2.1 Na czterech parach kursów w dniu roboczym:

- liczba miejsc pasażerskich nie mniejsza niż 60
- liczba miejsc siedzących nie mniejsza niż 20
- min. dwa otwierane okna dachowe (szyberdachy)
- okna uchylne lub przesuwne w min 50% szyb bocznych, lub wentylatory wywiewno-nawiewne
- ogrzewanie (możliwość utrzymania temp wewn. nie niższej niż 10 st C w dowolnych warunkach pogodowych w zimie)
- dwoje drzwi otwieranych bez udziału pasażera, w tym minimum jedno o szerokości nie mniejszej niż 1000mm
- platforma skupiająca osoby stojące naprzeciw II drzwi z możliwością zmieszczenia wózka inwalidzkiego lub wózka dziecięcego
- podłoga o wysokości nie większej niż 350mm mierzonej wejściach I i II nad powierzchnią jezdni minimum na długości od przodu pojazdu do tylnej krawędzi II drzwi, brak stopni pośrednich w przestrzeni pomiędzy I i II drzwiami.
- wysokość wnętrza w przejściu min. 1850mm, w części niskopodłogowej min. 2100mm.
- wyposażenie w system do sprzedaży biletów oraz system zliczający wsiadających pasażerów (bramki, lub system zliczający liczbę sprzedanych biletów jednorazowych i liczbę wejść na podstawie biletów okresowych)
- długość: nie większa niż 10,5m
- średnica zawracania: nie większa niż 19m.

7.2.2 Na siedmiu parach kursów w dniu roboczym:

- liczba miejsc pasażerskich nie mniejsza niż 30
- liczba miejsc siedzących nie mniejsza niż 15
- min. jedno otwierane okno dachowe (szyberdach)
- okna uchylne lub przesuwne w min 50% szyb bocznych, lub wentylatory wywiewno-nawiewne
- ogrzewanie (możliwość utrzymania temp wewn. nie niższej niż 10 st C w dowolnych warunkach pogodowych w zimie)
- dwoje drzwi otwieranych bez udziału pasażera, w tym minimum jedno o szerokości nie mniejszej niż 1000mm
- platforma skupiająca osoby stojące naprzeciw I lub II drzwi z możliwością zmieszczenia wózka inwalidzkiego lub wózka dziecięcego
- podłoga o wysokości nie większej niż 350mm mierzonej wejściach I i II nad powierzchnią jezdni minimum na długości od przodu pojazdu do tylnej krawędzi II drzwi, brak stopni pośrednich w przestrzeni pomiędzy I i II drzwiami.
- wysokość wnętrza w przejściu min. 1850mm, w części niskopodłogowej min. 2100mm.
- wyposażenie w system do sprzedaży biletów oraz system zliczający wsiadających pasażerów (bramki, lub system zliczający liczbę sprzedanych biletów jednorazowych i liczbę wejść na podstawie biletów okresowych)
- długość: nie większa niż 10,5m
- średnica zawracania: nie większa niż 19m.

7.3 Na linii S-2 dopuszcza się zastosowanie autobusów o cechach minimalnych tożsamyh z opisanymi w punkcie 7.2.2 w soboty, niedziele i święta, pod warunkiem, że nie zostanie przekroczona ich dopuszczalna pojemność.

8. System monitoringu (GPS zamontowany w autobusach na stałe), służyć będzie do ich lokalizacji. System powinien umożliwiać przekazywanie osobie upoważnionej ze strony Zamawiającego pozycji pojazdu w czasie rzeczywistym oraz historii jego tras obejmującej co najmniej 48h wstecz na każde żądanie Organizatora.

Środki transportu muszą być sprawne technicznie i posiadać badania techniczne potwierdzone odpowiednim wpisem w dowodzie rejestracyjnym.

9. Wykonawca winien dysponować odpowiednią liczbą środków transportu wyprodukowanych nie wcześniej niż w 2005r. (z przebiegiem nie większym niż 700 000 km), przystosowanych do drogowego przewozu osób, zgodnie z aktualnie obowiązującymi przepisami aby zapewnić sprawną i bezkolizyjną komunikację na wszystkich liniach.

Środki transportu muszą spełniać wymagania wynikające z obowiązujących przepisów w zakresie bezpieczeństwa, prawa o ruchu drogowym, ochrony środowiska oraz warunków technicznych pojazdów, w tym wymagania w stosunku do pojazdów używanych do przewozu osób w transporcie zbiorowym. Autobusy nie mogą wykazywać oznak nadmiernego wyeksploatowania/zużycia w stosunku do wieku.

Ilość minimalna środków transportu wynosi:

-dla pakietu linii S1,S3,S5: 2 szt. + 1 szt. rezerwowego

-dla linii S-2: 2 szt. (1 szt. MINI, 1 szt. MIDI).

Wykonawca zobowiązany jest do wyposażenia autobusów w:

-herb Gminy Słupno o wymiarach min 20 x 25 cm w widocznym miejscu z przodu pojazdu i z prawego boku pojazdu pomiędzy drzwiami I i II (dopuszcza się w formie oklejenia lub nakładki magnetycznej)

-tablice kierunkowe, podające minimum: oznakowanie linii (literowo-cyfrowe) i przystanek końcowy. Wysokość czcionki oznakowania nr linii nie może być mniejsza niż 120mm.

10. Wykonawca, najpóźniej na jeden dzień przed rozpoczęciem świadczenia usługi – przedstawi listę posiadanych pojazdów spełniających wymogi określone w pkt 7 i 8, lub/i porozumienie w sprawie planowanego wynajmu/leasingu pojazdów na okres umowy. Lista zawiera: markę, typ, ilość miejsc (w tym siedzących), nr rejestracyjny, rok produkcji, przebieg, informację czy pojazd jest wyposażony w klimatyzację.

W każdym wypadku, jeżeli wykonawca (Operator) w trakcie realizacji umowy pozyska dodatkowy pojazd przeznaczony do realizacji umowy – musi spełniać on warunki określone w pkt.7 i 8 przedmiotowego opisu, a Operator przez wprowadzeniem go do użytku – informuje o tym fakcie Organizatora, podając informacje analogicznie jak powyżej.

Organizator może zażądać na etapie świadczenia usługi przekazania kopii dowodów rejestracyjnych w/w pojazdów, oraz okazania samych pojazdów. W przypadku, gdy siedziba Wykonawcy nie znajduje się w Gminie Słupno, lub gminie graniczącej z Gminą Słupno – Organizator ma prawo zażądania okazania pojazdów

w miejscowości Słupno.

11. Wykonawca zobowiązany jest uzgodnić zasady korzystania z przystanków komunikacyjnych z ich właścicielami lub zarządcami.

12. Wykonawca zobowiązany jest do prowadzenia strony internetowej z mapką tras obsługiwanych linii komunikacyjnych, rozkładami jazdy na poszczególnych przystankach komunikacyjnych, regulaminem przewozów osób, zwierząt i bagażu. Strona powinna również zawierać informacje dotyczące zmian w funkcjonowaniu linii komunikacyjnych.

Niezależnie od tego, Wykonawca jest zobowiązany do przekazywania rozkładów jazdy w formie elektronicznej Zamawiającemu. Dotyczy to zarówno rozkładów jazdy poszczególnych linii w formie scalonej, jak i „kursówek” tj. rozkładów opracowanych w podziale na brygady, osobno dla dni roboczych, sobót, niedziel i świąt.

13. Wykonawca, przed rozpoczęciem świadczenia usługi, na własny koszt umieszcza na przystankach rozkłady jazdy i schematy linii komunikacyjnych wraz z elementem (nośnikiem) do ich umieszczenia. Elementy te Wykonawca zobowiązany jest wykonać w jednolitej formie i umieścić na wszystkich obsługiwanych przystankach komunikacji oraz systematycznie (nie rzadziej niż co dwa tygodnie) uzupełniać brakujące.

Wymogi minimalne dotyczące nośnika i rozkładów jazdy „przystankowych”:

-nośnik wykonany z materiału trwałego (zaleca się metalowy, przykręcany do słupka przystankowego), pozbawiony ostrych krawędzi, z zabezpieczeniem przed łatwym uszkodzeniem/kradzieżą rozkładu (min. szyba z plexiglasu, zabezpieczona śrubą lub zawleczką niemożliwą do usunięcia/odkręcenia bez narzędzi)

-rozkład jazdy podający informacje:

a) oznaczenie w nagłówku literowo-cyfrowe linii czcionką min 10mm

b) oznaczenie w nagłówku kierunku (przystanek końcowy) czcionką min 5mm

c) oznaczenie w nagłówku nazwy bieżącego przystanku

d) oznaczenie w nagłówku nazwy Operatora (z nr telefonu, dopuszcza się umieszczenie logo)

e) oznaczenie godzin odjazdu osobno w kolumnach dla: dni roboczych, sobót, niedziel – czcionką wysokości min 5 mm

f) listę pozostałych przystanków do punktu końcowego. W przypadku gdy lista jest zbyt długa – dopuszcza się umieszczenie 15 kolejnych przystanków, w tym przystanku końcowego.

g) informacja o sposobach i miejscu zgłaszania oraz zasadach rozpatrywania skarg i reklamacji.

h) informację o Organizatorze (w tym nazwa i herb Gminy Słupno).

-rozkład jazdy powinien być zabezpieczony folią przez zawilgoceniem

-na nośniku (zaleca się aby był to druk oddzielny od rozkładu) umieszcza się informację o taryfie, w tym o cenach biletów ulgowych i miesięcznych, oraz o sposobie i miejscu nabycia biletów miesięcznych. Organizator odstąpi od tego wymogu na liniach, na których nie pobiera się opłat.

Umieszczenie schematów na przystankach dotyczy tylko przystanków będących w zarządzie Gminy Słupno, wyposażonych w wiaty z tablicami.

14. Wykonawca winien na bieżąco przekazywać Zamawiającemu wszelkie uwagi i informacje dotyczące obsługiwanych linii komunikacyjnych, w szczególności co do rozkładów jazdy, stanu napełnienia środków transportu oraz własnych obserwacji lub wniosków mogących wpłynąć na usprawnienie funkcjonowania komunikacji w gminie.

15. Wykonawca w razie zaistnienia takiej konieczności na wniosek Zamawiającego zobowiązany jest do każdorazowego dostosowania rozkładu jazdy poszczególnych tras, w szczególności w celu zapewnienia skomunikowania linii S1,S2,S3,S5 z innymi liniami funkcjonującymi na ich przystankach krańcowych.

16. Wykonawca zobowiązany jest do składania kwartalnych sprawozdań z realizacji świadczonych usług w tym informacji dotyczących liczby przewiezionych pasażerów, oraz liczby sprzedanych biletów (jeżeli wprowadzone zostaną opłaty za przejazdy), jednorazowych i miesięcznych w rozbiciu na rodzaje biletów (normalne, ulgowe), jak

również liczbie przeprowadzonych kontroli biletowych oraz liczbie nałożonych opłat dodatkowych. Informacja dotycząca ilości przewiezionych pasażerów winna być składana na każdą linię komunikacyjną oddzielnie. Sprawozdania będą składane do dnia 15 miesiąca następującego po upływie kwartału.

17. Wykonawca zobowiązany jest opracować regulamin przewozu osób zgodnie z art. 47 ustawy z dnia 16 grudnia 2010 r. o publicznym transporcie zbiorowym (Dz. U. z 2016r. poz. 1867) i przedłożyć go do zatwierdzenia Zamawiającemu.

18. W każdym pojeździe Wykonawca zobowiązany jest umieścić wyciąg regulaminu przewozu osób, oraz pouczenie o sposobach i miejscu zgłaszania oraz zasadach rozpatrywania skarg i reklamacji.

19. Wykonawca winien zapewnić sprawność techniczną eksploatowanych środków transportu według wymogów ustawy z dnia 20 czerwca 1997r. Prawo o ruchu drogowym (Dz. U. z 2012r. poz. 1137 ze zm.) oraz przepisów wykonawczych do tej ustawy.

20. W razie zaistnienia awarii środka transportu Wykonawca jest zobowiązany zapewnić zastępczy (rezerwowy) środek transportu przystosowany do drogowego przewozu osób, porównywalny do wykorzystywanego do obsługi linii, oraz zadysponować nim niezwłocznie po powzięciu informacji o awarii.

21. Wykonawca zobowiązany jest do utrzymania wysokiego standardu świadczonych usług przewozowych i norm jakości obsługi w realizacji usług przewozowych, a przede wszystkim do:

- 1) przestrzegania rozkładów jazdy;
- 2) punktualnego i zgodnego z rozkładem jazdy obsługi linii komunikacyjnych;
- 3) utrzymania środków transportu w należyтым stanie technicznym i estetycznym;
- 4) właściwej jakości obsługi pasażerów pod względem punktualności, komfortu podróży;
- 5) pomocy przy wsiadaniu i wysiadaniu ze środka transportu świadczonej osobom niepełnosprawnym oraz osobom o ograniczonej sprawności ruchowej;
- 6) umieszczania na środkach transportu, widocznych z zewnątrz, tablic informacyjnych o numerze linii i aktualnej trasie przebiegu;
- 7) nieumieszczania reklam wewnątrz środków transportu i na zewnątrz środka transportu;
- 8) zapewnienie funkcjonowania w autobusach oświetlenia wewnętrznego, sprawnego ogrzewania w okresie niskich temperatur oraz klimatyzacji (dotyczy pojazdów, dla których Wykonawca zadeklarował w ofercie wyposażenie w klimatyzację);
- 9) bieżącego informowania Zamawiającego o utrudnieniach w ruchu istotnych dla prawidłowego świadczenia usług w zakresie publicznego transportu zbiorowego;
- 10) zapewnienie sprawności systemu łączności zewnętrznej zapewniającej kierowcy kontakt z Wykonawcą i innymi służbami.

22. Wykonawca zobowiązany jest do rozpatrywania skarg i reklamacji składanych przez pasażerów, dotyczących realizacji świadczonych usług w zakresie publicznego transportu zbiorowego, z należytą starannością oraz prowadzenia ewidencji skarg i reklamacji.

23. Skargi i reklamacje przyjmowane będą przez Wykonawcę pisemnie lub drogą elektroniczną na adres Wykonawcy przez osobę wskazaną przez Wykonawcę. Informację o sposobie przyjmowania skarg i reklamacji Wykonawca umieszcza na

swojej stronie internetowej oraz w wyciągach z regulaminu przewozów w środkach transportu i zastępczych środkach transportu.

24. Wykonawca udziela pasażerom odpowiedzi na skargi i reklamacje niezwłocznie, nie później jednak niż w ciągu 14 dni o dnia ich otrzymania.

25. Do 21 dnia po każdym półrocznym okresie świadczenia usługi Wykonawca zobowiązany jest przekazać informację o liczbie i sposobie załatwienia skarg i reklamacji złożonych w okresie trwania umowy wraz z kopią ich ewidencji oraz liczbie i wysokości przyznanych odszkodowań. W przypadku niespełnienia tego obowiązku, Wykonawca podlega karze pieniężnej zgodnie z art.64 ust.1 pkt 3 ustawy z dnia 16 grudnia 2010r. o publicznym transporcie zbiorowym (Dz.U. z 2016r. poz.1867).

26. W przypadkach nadzwyczajnych, związanych z nieprzewidzianymi utrudnieniami w ruchu drogowym tj. wypadek drogowy, zajęcie pasa drogowego, awaria na drodze, imprezy sportowe na drodze, Wykonawca zobowiązany będzie skierować środek transportu na inną trasę ustaloną w porozumieniu z Zamawiającym.

27. Zakres rzeczowy powierzonej usługi użyteczności publicznej transportu zbiorowego w zakresie przewozów pasażerskich obejmuje w okresie umowy pracę przewozową w rozmiarze maksymalnym 214.142 km, w tym 111.647 km realizowane na liniach S1,S3,S5 oraz 102.495 km realizowane na linii S-2.

28. Przedmiotem oferty składanej przez Wykonawcę jest ustalenie przez niego wielkości rekompensaty w rozumieniu Art. 52 Ustawy o Publicznym Transporcie Zbiorowym - z tytułu poniesionych kosztów realizacji usługi, zawierającej w sobie rozsądny zysk, o którym mówi art. 52 Ustawy o Publicznym Transporcie Zbiorowym. Do kalkulacji wielkości rekompensaty Wykonawca (Operator) weźmie pod uwagę:

-przychody ze sprzedaży biletów i opłat dodatkowych (jeśli wystąpią)

-wszelkie koszty poniesione w trakcie realizacji usługi publicznego transportu zbiorowego, do realizacji której to usługi nabędzie prawo po wyborze, w szczególności koszty: przygotowania i wykonania usługi, wykonywania przejazdów technicznych, dojazdu do przystanków węzłowych poza Gminą Słupno, uzyskania ew. uzgodnień administracyjnych

29. Wielkość rekompensaty nie podlega waloryzacji w okresie trwania umowy (12 miesięcy) z tytułu wzrostu/spadku kosztów.

Wielkość rekompensaty podlega waloryzacji jeżeli Organizator podejmie decyzję o wprowadzeniu/zmianie stref biletowych lub zmianie opłat za przejazdy -wpływających na przychody ze sprzedaży. Zmiana taka może być wprowadzona od pierwszego dnia miesiąca. Wielkość rekompensaty ulega zmianie o różnicę między przychodami (w odniesieniu do 1km) osiągniętymi w ostatnim zamkniętym kwartale, a przychodami, które byłyby osiągnięte po zmianie cen. Wzrost przychodów powoduje zmniejszenie rekompensaty i odwrotnie. Powyższe nie wymaga zmiany umowy. W wypadku zmian opłat za bilety – Organizator ma obowiązek poinformować Operatora o terminie i skutkach finansowych zmiany opłat na 14 dni przez zmianą. Operator w ciągu 5 dni roboczych potwierdza przyjęcie zmiany jeśli nowa wartość rekompensaty jest obliczona poprawnie, w przeciwnym razie może zgłosić odwołanie, wskazując wielkość zmiany rekompensaty, oraz metodologię obliczenia tej wartości.

Potwierdzenie, lub brak złożenia odwołania w terminie 5 dni roboczych od uzyskania informacji o zmianie cen biletów oraz wartości rekompensaty skutkuje zmianą waloryzacyjną rekompensaty od 1 dnia następnego miesiąca.

Strony potwierdzają że do wymiany informacji w ww. sprawie skuteczne jest przesłanie informacji środkami komunikacji elektronicznej.

30. Wykonawca w ofercie określa wartość rekompensaty w zł/km (w odniesieniu do podanych w OPZ ilości km wykonywanych na terenie Gminy Słupno) odrębnie dla:

- pakietu linii S1,S3,S5,
- linii S2.

31. Rozliczenie finansowe między Zamawiającym (Organizatorem), a Wykonawcą (Operatorem) będzie następowało w cyklach miesięcznych, po zakończeniu miesiąca kalendarzowego, na podstawie ilości rzeczywiście przejechanych w danym miesiącu kilometrów, osobno dla każdej linii, na co Wykonawca przedstawi zestawienie ilości kilometrów dla każdej linii odrębnie.

32. Wykonawca (Operator) wystawi po zakończeniu każdego miesiąca dokument (Fakturę VAT) będącą podstawą do przekazania przez Zamawiającego (Organizatora) rekompensaty. Załącznikiem do tego dokumentu będzie zestawienie opisane w pkt 31. Wypłata rekompensaty nastąpi w terminie nie krótszym niż 21dni od dostarczenia Faktury VAT.

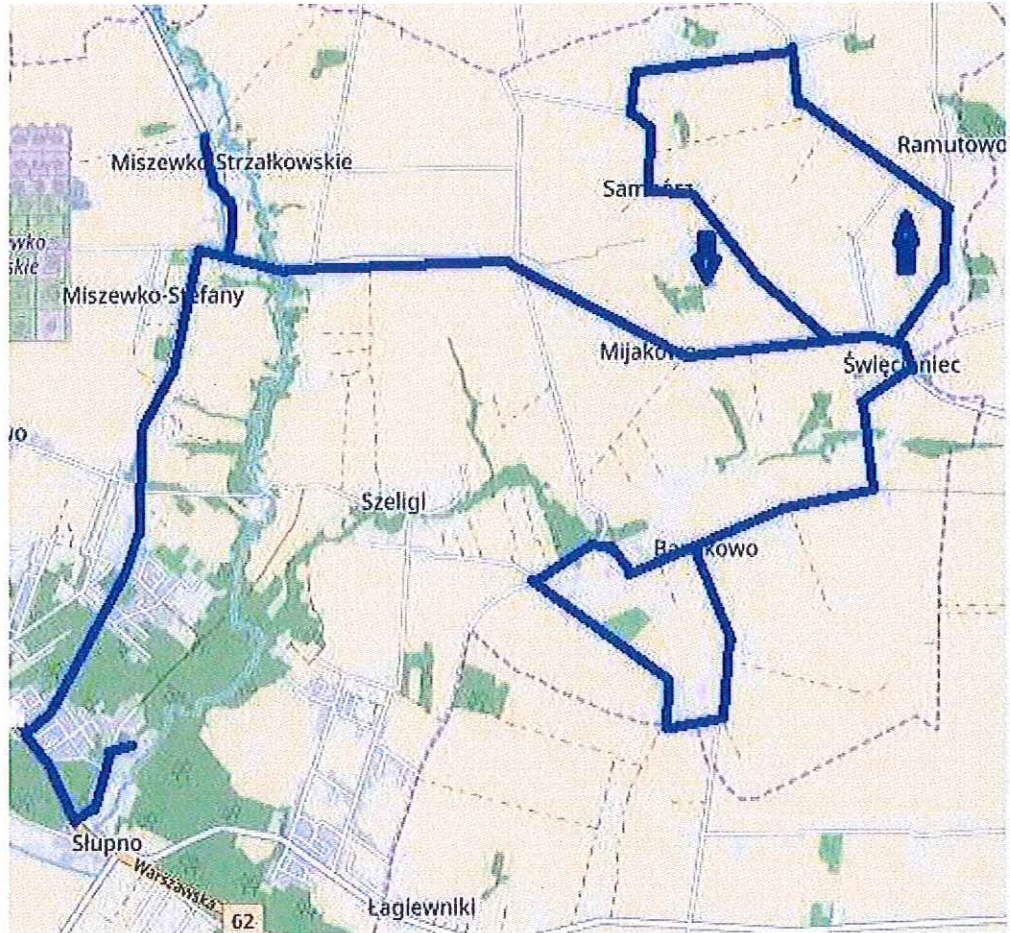
33. Przychody ze sprzedaży biletów oraz opłat dodatkowych (jeśli wystąpią) stanowią dochód Wykonawcy (Operatora).

34. Wykonawca nie pobiera opłat za przewozy na liniach S1,S2,S3,S5, chyba że w trakcie trwania umowy Organizator wprowadzi opłaty na wybranych lub wszystkich liniach.

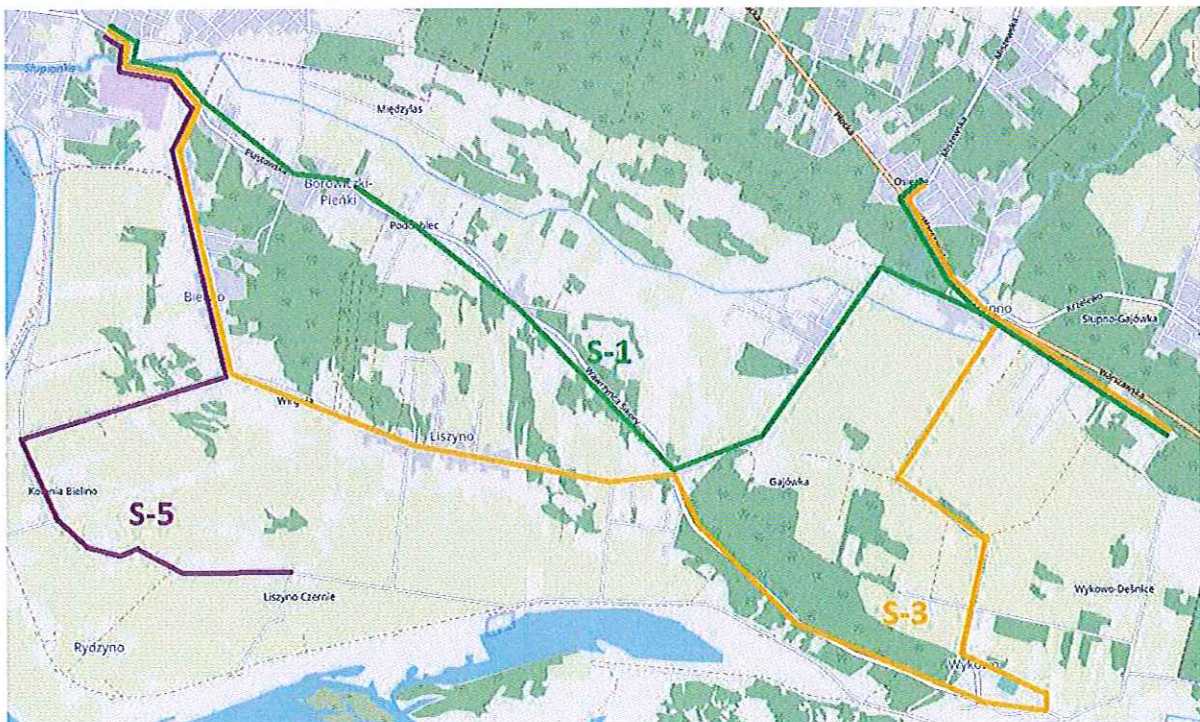
35. Jeżeli Zamawiający (Organizator) wprowadzi opłaty za przejazdy - Wykonawca (Operator) po podpisaniu umowy nabywa prawo do pobierania opłat za przewozy i emisji biletów wg taryfy Organizatora, z uwzględnieniem ulg określonych przepisami prawa (Ustawy o uprawnieniach do ulgowych przejazdów środkami publicznego transportu zbiorowego).

Uszczegółowienie opisu przedmiotu zamówienia zawierają załączniki do SIWZ
Kody opisujące przedmiot zamówienia określone we Wspólnym Słowniku Zamówień (CPV): przedmiot główny: kod CPV: 60112000-6

Linia S-2:



Linie: S1, S3, S5.



Załącznik nr 2
Wykaz obsługiwanych przystanków

Linia S-1		
L.p.	Nazwa przystanku	Uwagi
1	Słupno, Zajazd	
2	Słupno, Bajkowa	Wariantowo
3	Słupno, Smocza	Wariantowo
4	Słupno, Młynarska	Wariantowo
5	Słupno, GOPS	
6	Słupno, Bociania	
7	Liszyno, Widna	
8	Liszyno, Sikory	
9	Borowiczki-Pieńki, Wodna	
10	Borowiczki-Pieńki Świetlica	
11	Borowiczki-Pieńki, Głęboka	
12	Borowiczki-Pieńki Gajowa	
13	Borowiczki-Pieńki, Łąkowa	
14	Borowiczki, Park	

Linia S-2		
L.p.	Nazwa przystanku	Uwagi
1	Słupno, Zajazd	
2	Słupno, Szkoła	
3	Słupno, Miszewska	
4	Cekanowo	
5	Miszewko Strzałkowskie OSP	
6	Miszewko Strzałkowskie	
7	Miszewko Stefany	
8	Mijakowo KR	
9	Mijakowo	
10	Święcieniec Sambórz	
11	Sambórz I	wariant powrotny
12	Sambórz Skrzyżowanie	Wariant powrotny
13	Sambórz	Wariant powrotny
14	Ramutowo	Wariant powrotny
15	Święcieniec	
16	Barcikowo 14	
17	Barcikowo IV	
18	Barcikowo Skrzyżowanie	
19	Barcikowo, Sklep	
20	Barcikowo, Sad	
21	Barcikowo, Żwirownia	

Linia S-3		
L.p.	Nazwa przystanku	Uwagi
1	Słupno, Zajazd	
2	Słupno, Bajkowa	
3	Słupno, Smocza	
4	Słupno, Młynarska	
5	Słupno	
6	Wykowo, Świetlica	
7	Wykowo	
8	Wykowo, Centrum	
9	Wykowo, Las	
10	Liszyno, Szkoła	
11	Liszyno, Jagiellońska	
12	Liszyno, Dekarska	
13	Liszyno, Spokojna	
14	Bielino, Stacja	
15	Bielino, Figurka	
16	Borowiczki Pieńki, Zakątek	
17	Płock, Raczkowizna	
18	Borowiczki, Park	

Linia S-5		
L.p.	Nazwa przystanku	Uwagi
1	Borowiczki, Park	
2	Płock, Raczkowizna	
3	Borowiczki Pieńki Zakątek	
4	Płock, Powiśle	wariantowo
5	Bielino, Figurka	
6	Rydzino Skrzyżowanie	
7	Rydzino, Wał	
8	Rydzino, Świetlica	
9	Rydzino, Pętla	

Załącznik nr 3
Ramowy rozkład jazdy linii S-2

nowe oznakowanie	D	D		D				D				
Linia: S2	Słupno -Miszewko -Święcieniec -Barcikowo -Święcieniec -Sambórz -Miszewko -Słupno											
SŁUPNO Zajazd	04:01	04:53	06:03	06:48	08:08	12:13	14:13	15:13	16:13	18:13	20:13	
SŁUPNO SZKOŁA								15:16				
SŁUPNO Zajazd								15:19				
SŁUPNO, ul. Miszewska	4:03	4:55	6:05	6:50	8:10	12:15	14:15	15:21	16:15	18:15	20:15	
CEKANOWO	4:05	4:57	6:07	6:52	8:12	12:17	14:17	15:17	16:17	18:17	20:17	
MISZEWKO STRZAŁKOWSKIE-OSP	4:07	4:59	6:09	6:54	8:14	12:19	14:19	15:19	16:19	18:19	20:19	
MISZEWKO STRZAŁKOWSKIE	4:08	5:00	6:10	6:55	8:15	12:20	14:20	15:20	16:20	18:20	20:20	
MISZEWKO STEFANY	4:09	5:01	6:11	6:56	8:16	12:21	14:21	15:21	16:21	18:21	20:21	
MIAKOWO KR	4:11	5:03	6:13	6:58	8:18	12:23	14:23	15:23	16:23	18:23	20:23	
MIAKOWO	4:12	5:04	6:14	6:59	8:19	12:24	14:24	15:24	16:24	18:24	20:24	
ŚWIĘCIENIEC - SAMBÓRZ	4:14	5:06	6:16	7:01	8:21	12:26	14:26	15:26	16:26	18:26	20:26	
ŚWIĘCIENIEC PĘTLA p	4:15	5:07	6:17	7:02	8:22	12:27	14:27	15:27	16:27	18:27	20:27	
ŚWIĘCIENIEC PĘTLA o	4:25	5:17	6:27	7:12	8:32							
BARCIKOWO	4:27	5:19	6:29	7:14	8:34	12:29	14:29	15:29	16:29	18:29	20:29	
BARCIKOWO-SKRZYŻOWANIE	4:28	5:20	6:30	7:15	8:35	12:30	14:30	15:30	16:30	18:30	20:30	
BARCIKOWO ŻWIROWNIA	4:30	5:22	6:32	7:17	8:37	12:32	14:32	15:32	16:32	18:32	20:32	
BARCIKOWO SAD	4:32	5:24	6:34	7:19	8:39	12:34	14:34	15:34	16:34	18:34	20:34	
BARCIKOWO SKLEP	4:33	5:25	6:35	7:20	8:40	12:35	14:35	15:35	16:35	18:35	20:35	
BARCIKOWO-SKRZYŻOWANIE	4:35	5:27	6:37	7:22	8:42	12:37	14:37	15:37	16:37	18:37	20:37	
BARCIKOWO	4:37	5:29	6:39	7:24	8:44	12:39	14:39	15:39	16:39	18:39	20:39	
ŚWIĘCIENIEC PĘTLA p	4:39	5:31	6:41	7:26	8:46	12:41	14:41	15:41	16:41	18:41	20:41	
ŚWIĘCIENIEC PĘTLA o						13:01	15:01	16:01	17:01	19:01	21:01	
RAMUTOWO		5:33	6:43		8:48	13:03		16:03	17:03	19:03		
SAMBÓRZ		5:35	6:45		8:50	13:05		16:05	17:05	19:05		
SAMBÓRZ SKRZYŻOWANIE		5:38	6:48		8:53	13:08		16:08	17:08	19:08		
SAMBÓRZ		5:39	6:49		8:54	13:09		16:09	17:09	19:09		
ŚWIĘCIENIEC - SAMBÓRZ	4:40	5:41	6:51	7:27	8:56	13:11	15:02	16:11	17:11	19:11	21:02	
MIAKOWO	4:42	5:43	6:53	7:29	8:58	13:13	15:04	16:13	17:13	19:13	21:04	
MIAKOWO KR	4:44	5:45	6:55	7:31	9:00	13:15	15:06	16:15	17:15	19:15	21:06	
MISZEWKO STEFANY	4:45	5:46	6:56	7:32	9:01	13:16	15:07	16:16	17:16	19:16	21:07	
MISZEWKO STRZAŁKOWSKIE	4:46	5:47	6:57	7:33	9:02	13:17	15:08	16:17	17:17	19:17	21:08	
MISZEWKO STRZAŁKOWSKIE-OSP	4:47	5:48	6:58	7:34	9:03	13:18	15:09	16:18	17:18	19:18	21:09	
CEKANOWO	4:50	5:51	7:01	7:37	9:06	13:21	15:12	16:21	17:21	19:21	21:12	
SŁUPNO, ul. Miszewska	4:50	5:51	7:01	7:37	9:06	13:21	15:12	16:21	17:21	19:21	21:12	
SŁUPNO Zajazd	4:52	5:53	7:03	7:39	9:08	13:23	15:14	16:23	17:23	19:23	21:14	
SŁUPNO SZKOŁA				7:42								
SŁUPNO Zajazd				7:45								
km	25,2	30,1	30,1	28	30,1	30,1	25,2	32,9	30,1	30,1	25,2	

D-kursuje od poniedziałku do piątku oprócz świąt

1 – obsługa w dni robocze autobusem o pojemności 60 mc.

2- obsługa autobusem o pojemności 30 mc.

Ramowe rozkłady jazdy linii: S1,S3,S5.

Linia: S1		Kierunek: Borowiczki Park						ważny od 1.10.2018		
Przystanek	dni robocze:						sobota -niedziela:			
SŁUPNO Zajazd	05:55	06:55		12:20	15:12	16:13	08:10	09:42	16:41	
SŁUPNO, BAJKOWA				12:23						
SŁUPNO, UL. SMOCZA				12:24						
SŁUPNO, MŁYNARSKA				12:25						
SŁUPNO, GOPS	05:58	06:58		12:28	15:15	16:16	08:13	09:45	16:44	
SŁUPNO Bociania	06:00	07:00		12:30	15:17	16:18	08:15	09:47	16:46	
LISZYNO, WIDNA	06:02	07:02		12:32	15:19	16:20	08:17	09:49	16:48	
Borow-Pieńki,Wodna	06:03	07:03		12:33	15:20	16:21	08:18	09:50	16:49	
Borowiczki-Pieńki, Świetlica	06:04	07:04		12:34	15:21	16:22	08:19	09:51	16:50	
Borowiczki-Pieńki, Głęboka	06:06	07:06		12:36	15:23	16:24	08:21	09:53	16:52	
Borowiczki Pieńki, Gajowa	06:07	07:07		12:37	15:24	16:25	08:22	09:54	16:53	
Borowiczki-Pieńki, Łąkowa	06:08	07:08		12:38	15:25	16:26	08:23	09:55	16:54	
Borowiczki, Park	06:10	07:10		12:40	15:27	16:28	08:25	09:57	16:56	
linia S1 nie kursuje w dni świąteczne										

Linia: S1		Kierunek: Słupno, Zajazd						ważny od 1.10.2018		
Przystanek	dni robocze:						sobota -niedziela:			
Borowiczki, Park	06:35	10:57	14:05	14:50	15:48	16:35	09:05	10:23	14:35	16:58
Borowiczki-Pieńki, Łąkowa	06:37	10:59	14:07	14:52	15:50	16:37	09:07	10:25	14:37	17:00
Borowiczki Pieńki, Gajowa	06:38	11:00	14:08	14:53	15:51	16:38	09:08	10:26	14:38	17:01
Borowiczki-Pieńki, Głęboka	06:39	11:01	14:09	14:54	15:52	16:39	09:09	10:27	14:39	17:02
Borowiczki-Pieńki, Świetlica	06:41	11:03	14:11	14:56	15:54	16:41	09:11	10:29	14:41	17:04
Borow-Pieńki,Wodna	06:42	11:04	14:12	14:57	15:55	16:42	09:12	10:30	14:42	17:05
LISZYNO, WIDNA	06:43	11:05	14:13	14:58	15:56	16:43	09:13	10:31	14:43	17:06
SŁUPNO Bociania	06:45	11:07	14:15	15:00	15:58	16:45	09:15	10:33	14:45	17:08
SŁUPNO, GOPS	06:47	11:09	14:17	15:02	16:00	16:47	09:17	10:35	14:47	17:10
SŁUPNO, MŁYNARSKA	06:50	11:12								
SŁUPNO, UL. SMOCZA	06:51	11:13								
SŁUPNO, BAJKOWA	06:52	11:14								
SŁUPNO Zajazd	06:55	11:17	14:20	15:05	16:03	16:50	09:20	10:38	14:50	17:13
linia S1 nie kursuje w dni świąteczne										

Linia: S3		Kierunek: Borowiczki, Park											ważny od 1.09.2018	
przystanek:	dni robocze:											sobota -niedziela:		
SŁUPNO Zajazd	05:30	06:28	08:55	11:00	14:22	15:12	16:12	20:17	08:27	11:15	15:20	17:15		
SŁUPNO, BAJKOWA	05:32	06:30	08:57	11:02	14:24	15:14	16:14	20:19	08:29	11:17	15:22	17:17		
SŁUPNO, UL. SMOCZA	05:34	06:32	08:59	11:04	14:26	15:16	16:16	20:21	08:31	11:19	15:24	17:19		
SŁUPNO, MŁYNARSKA	05:37	06:35	09:02	11:07	14:28	15:19	16:19	20:24	08:34	11:22	15:27	17:22		
WYKOWO, Świetlica	05:42	06:40	09:07	11:12	14:33	15:24	16:24	20:29	08:39	11:27	15:32	17:27		
WYKOWO	05:43	06:41	09:08	11:13	14:34	15:25	16:25	20:30	08:40	11:28	15:33	17:28		
WYKOWO CENTRUM	05:44	06:42	09:09	11:14	14:35	15:26	16:26	20:31	08:41	11:29	15:34	17:29		
WYKOWO, LAS	05:45	06:43	09:10	11:15	14:36	15:27	16:27	20:32	08:42	11:30	15:35	17:30		
LISZYNO, Szkoła	05:49	06:47	09:14	11:19	14:40	15:31	16:31	20:36	08:46	11:34	15:39	17:34		
LISZYNO Jagiellońska	05:50	06:48	09:15	11:20	14:41	15:32	16:32	20:37	08:47	11:35	15:40	17:35		
LISZYNO Dekarska	05:51	06:49	09:16	11:21	14:42	15:33	16:33	20:38	08:48	11:36	15:41	17:36		
LISZYNO, Spokojna	05:52	06:50	09:17	11:22	14:43	15:34	16:34	20:39	08:49	11:37	15:42	17:37		
BIELINO, Stacja	05:53	06:51	09:18	11:23	14:44	15:35	16:35	20:40	08:50	11:38	15:43	17:38		
BIELINO, Figurka	05:55	06:53	09:20	11:25	14:46	15:37	16:37	20:42	08:52	11:40	15:45	17:40		
Bor.-Pieńki, Zakątek	05:56	06:54	09:21	11:26	14:47	15:38	16:38	20:43	08:53	11:41	15:46	17:41		
PŁOCK, Raczkowizna	05:58	06:56	09:23	11:28	14:49	15:40	16:40	20:45	08:55	11:43	15:48	17:43		
Borowiczki, Park	05:59	06:57	09:24	11:29	14:50	15:41	16:41	20:46	08:56	11:44	15:49	17:44		

linia S3 nie kursuje w dni świąteczne.

Linia: S3		Kierunek: Słupno, Zajazd											ważny od 1.09.2018	
przystanek:	dni robocze:											sobota -niedziela:		
Borowiczki, Park	04:10	06:00	06:57	09:27	14:42	15:42	18:45	07:13	09:13	16:05				
PŁOCK, Raczkowizna	04:11	06:01	06:58	09:28	14:43	15:43	18:46	07:14	09:14	16:06				
Bor.-Pieńki, Zakątek	04:13	06:03	07:00	09:30	14:45	15:45	18:48	07:16	09:16	16:08				
BIELINO, Figurka	04:14	06:04	07:01	09:31	14:46	15:46	18:49	07:17	09:17	16:09				
BIELINO, Stacja	04:15	06:05	07:02	09:32	14:47	15:47	18:50	07:18	09:18	16:10				
LISZYNO, Spokojna	04:17	06:07	07:04	09:34	14:49	15:49	18:52	07:20	09:20	16:12				
LISZYNO Dekarska	04:18	06:08	07:05	09:35	14:50	15:50	18:53	07:21	09:21	16:13				
LISZYNO Jagiellońska	04:19	06:09	07:06	09:36	14:51	15:51	18:54	07:22	09:22	16:14				
LISZYNO, Szkoła	04:20	06:10	07:07	09:37	14:52	15:52	18:55	07:23	09:23	16:15				
WYKOWO, LAS	04:24	06:14	07:11	09:41	14:56	15:56	18:59	07:27	09:27	16:19				
WYKOWO CENTRUM	04:25	06:15	07:12	09:42	14:57	15:57	19:00	07:28	09:28	16:20				
WYKOWO	04:26	06:16	07:13	09:43	14:58	15:58	19:01	07:29	09:29	16:21				
WYKOWO, Świetlica	04:27	06:17	07:14	09:44	14:59	15:59	19:02	07:30	09:30	16:22				
SŁUPNO, MŁYNARSKA	04:32	06:22	07:19	09:49	15:04	16:04	19:07	07:35	09:35	16:27				
SŁUPNO, UL. SMOCZA	04:35	06:25	07:22	09:52	15:07	16:07	19:10	07:38	09:38	16:30				
SŁUPNO, BAJKOWA	04:36	06:26	07:23	09:53	15:08	16:08	19:11	07:39	09:39	16:31				
SŁUPNO Zajazd	04:37	06:27	07:24	09:54	15:09	16:09	19:12	07:40	09:40	16:32				

linia S3 nie kursuje w dni świąteczne.

Linia: S5		Borowiczki Park - Rydzyno - Borowiczki Park					ważny od 1.10.2018	
przystanek:	dni robocze:					sobota - niedziela:		
Borowiczki, Park	06:10	07:10	13:45	15:28	17:00	08:30	10:03	
PŁOCK, Raczkowizna	06:12	07:12	13:47	15:30	17:02	08:32	10:05	
Borowiczki-Pieńki, Zakątek	06:14	07:13	13:49	15:32	17:04	08:34	10:07	
BIELINO, Figurka	06:15	07:14	13:50	15:32	17:05	08:35	10:08	
RYDZYNO Skrzyżowanie	06:15	07:15	13:50	15:33	17:05	08:35	10:08	
RYDZYNO Wał	06:17	07:17	13:52	15:35	17:07	08:37	10:10	
RYDZYNO Świetlica	06:18	07:18	13:53	15:36	17:08	08:38	10:11	
RYDZYNO PĘTLA	06:20	07:20	13:55	15:38	17:10	08:40	10:13	
RYDZYNO PĘTLA	06:20	07:25	13:55	15:38	17:10	08:45	10:13	
RYDZYNO Świetlica	06:22	07:27	13:57	15:40	17:12	08:47	10:15	
RYDZYNO Wał	06:23	07:28	13:58	15:41	17:13	08:48	10:16	
RYDZYNO Skrzyżowanie	06:24	07:29	13:59	15:42	17:14	08:49	10:17	
BIELINO, Figurka	06:25	07:30	14:00	15:43	17:15	08:50	10:18	
Borowiczki-Pieńki, Zakątek	06:25	07:31	14:00	15:44	17:15	08:50	10:18	
PŁOCK, Raczkowizna	06:28	07:33	14:03	15:46	17:18	08:53	10:21	
Borowiczki, Park	06:30	07:35	14:05	15:48	17:20	08:55	10:23	
linia S5 nie kursuje w dni świąteczne								

Wykaz zadań dla linii S1,S3,S5

S3/S5	Dni robocze		przez	przyjazd	godz.	km
	godz.	odjazd				
S-3	04:10	Borowiczki Park	Wykowo, Liszyno	Słupno Zajazd	04:37	14,5
S-3	05:30	Słupno Zajazd	Wykowo, Liszyno	Borowiczki Park	05:59	14,5
S-3	06:00	Borowiczki Park	Wykowo, Liszyno	Słupno Zajazd	06:27	14,5
S-3	06:28	Słupno Zajazd	Wykowo, Liszyno	Borowiczki Park	06:57	14,5
S-3	06:57	Borowiczki Park	Wykowo, Liszyno	Słupno Zajazd	07:24	14,5
S-3	08:55	Słupno Zajazd	Wykowo, Liszyno	Borowiczki Park	09:24	14,5
S-3	09:27	Borowiczki Park	Wykowo, Liszyno	Słupno Zajazd	09:54	14,5
S-3	11:00	Słupno Zajazd	Wykowo, Liszyno	Borowiczki Park	11:29	14,5
				czas na linii/km:	07:19	116,0
S-3	14:42	Borowiczki Park	Wykowo, Liszyno	Słupno Zajazd	15:09	14,5
S-3	15:12	Słupno Zajazd	Wykowo, Liszyno	Borowiczki Park	15:41	14,5
S-3	15:42	Borowiczki Park	Wykowo, Liszyno	Słupno Zajazd	16:09	14,5
S-3	16:12	Słupno Zajazd	Wykowo, Liszyno	Borowiczki Park	16:41	14,5
S-5	17:00	Borowiczki Park		Rydzyo	17:10	6,0
S-5	17:10	Rydzyo		Borowiczki Park	17:20	6,0
S-3	18:45	Borowiczki Park	Wykowo, Liszyno	Słupno Zajazd	19:12	14,5
S-3	20:17	Słupno Zajazd	Wykowo, Liszyno	Borowiczki Park	20:46	14,5
				czas na linii/km:	06:04	99,0

S1/S3/S5	Dni robocze		przez	przyjazd	godz.	km
	godz.	odjazd				
S-1	05:55	Słupno Zajazd	Borowiczki-Pieńki	Borowiczki Park	06:10	7,7
S-5	06:10	Borowiczki Park		Rydzyo	06:20	6,0
S-5	06:20	Rydzyo		Borowiczki Park	06:30	6,0
S-1	06:35	Borowiczki Park	Borowiczki-Pieńki/Sł Młynarska	Słupno Zajazd	06:55	10,5
S-1	06:55	Słupno Zajazd	Borowiczki-Pieńki	Borowiczki Park	07:10	7,7
S5	07:10	Borowiczki Park		Rydzyo	07:20	6,0
S5	07:25	Rydzyo		Borowiczki Park	07:35	6,0
				czas na linii/km:	01:40	49,9
S-1	10:57	Borowiczki Park	Borowiczki-Pieńki/Sł Młynarska	Słupno Zajazd	11:17	10,5
S-1	12:20	Słupno Zajazd	Borowiczki-Pieńki/Sł Młynarska	Borowiczki Park	12:40	10,5
S-5	13:45	Borowiczki Park		Rydzyo	13:55	6,0
S-5	13:55	Rydzyo		Borowiczki Park	14:05	6,0
S-1	14:05	Borowiczki Park	Borowiczki-Pieńki	Słupno Zajazd	14:20	7,7
S-3	14:22	Słupno Zajazd	Wykowo, Liszyno	Borowiczki Park	14:50	14,5
S-1	14:50	Borowiczki Park	Borowiczki-Pieńki	Słupno Zajazd	15:05	7,7
S-1	15:12	Słupno Zajazd	Borowiczki-Pieńki	Borowiczki Park	15:27	7,7
S-5	15:28	Borowiczki Park		Rydzyo	15:38	6,0
S-5	15:38	Rydzyo		Borowiczki Park	15:48	6,0
S-1	15:48	Borowiczki Park	Borowiczki-Pieńki	Słupno Zajazd	16:03	7,7
S-1	16:13	Słupno Zajazd	Borowiczki-Pieńki	Borowiczki Park	16:28	7,7
S-1	16:35	Borowiczki Park	Borowiczki-Pieńki	Słupno Zajazd	16:50	7,7
				czas na linii/km:	05:53	105,7

S1/S3	Sobota/Niedziela		przez	przyjazd	godz.	km
	godz.	odjazd				
S-3	07:13	Borowiczki Park	Wykowo-Liszyno	Słupno Zajazd	07:42	14,5
S-3	08:27	Słupno Zajazd	Wykowo-Liszyno	Borowiczki Park	08:56	14,5
S-3	09:13	Borowiczki Park	Wykowo-Liszyno	Słupno Zajazd	09:42	14,5
S-3	11:15	Słupno Zajazd	Wykowo-Liszyno	Borowiczki Park	11:44	14,5
S-1	14:35	Borowiczki Park	Borowiczki Pieńki	Słupno Zajazd	14:50	7,9
S-3	15:20	Słupno Zajazd	Wykowo-Liszyno	Borowiczki Park	15:49	14,5
S-3	16:05	Borowiczki Park	Wykowo-Liszyno	Słupno Zajazd	16:33	14,5
S-1	16:41	Słupno Zajazd	Borowiczki Pieńki	Borowiczki Park	16:56	7,9
S-1	16:58	Borowiczki Park	Borowiczki Pieńki	Słupno Zajazd	17:13	7,9
S-3	17:17	Słupno Zajazd	Wykowo-Liszyno	Borowiczki Park	17:44	14,5
czas na linii/km:					10:31	125,2

S1/S5	Sobota/Niedziela		przez	przyjazd	godz.	km
	godz.	odjazd				
S-1	08:10	Słupno Zajazd	Borowiczki-Pieńki	Borowiczki Park	08:25	7,9
S-5	08:30	Borowiczki Park		Rydzyo	08:40	6,0
S-5	08:45	Rydzyo		Borowiczki Park	08:55	6,0
S-1	09:05	Borowiczki Park	Borowiczki-Pieńki	Słupno Zajazd	09:20	7,9
S-1	09:42	Słupno Zajazd	Borowiczki-Pieńki	Borowiczki Park	09:57	7,9
S-5	10:03	Borowiczki Park		Rydzyo	10:13	6,0
S-5	10:13	Rydzyo		Borowiczki Park	10:23	6,0
S-1	10:23	Borowiczki Park	Borowiczki-Pieńki	Słupno Zajazd	10:38	7,9
czas na linii/km:					02:28	55,6

ROZDZIAŁ V

TERMIN WYKONANIA ZAMÓWIENIA/OKRES UDZIELONEJ GWARANCJI

Termin realizacji przedmiotu umowy: 12 miesięcy, tj. od dnia 01.08.2019r. do 31.07.2020r.

ROZDZIAŁ VI

WARUNKI UDZIAŁU W POSTĘPOWANIU

1. O zamówienie publiczne mogą ubiegać się wykonawcy spełniający warunki, o których mowa w art. 22 ust.1 ustawy, tj. nie podlegają wykluczeniu i spełniają następujące warunki udziału w postępowaniu w zakresie:

- 1) kompetencji lub uprawnień do prowadzenia określonej działalności zawodowej, o ile wynika to z odrębnych przepisów - Zamawiający uzna, że Wykonawca spełnia warunek, jeśli wykaże, że: posiada zezwolenie na wykonywanie zawodu przewoźnika drogowego, o którym mowa w art. 5 ust. 1 ustawy z dnia 6 września 2001r. – o transporcie drogowym (tekst jednolity Dz. U. z 2019r., poz. 58 ze zmianami);
- 2) sytuacji ekonomicznej lub finansowej - Zamawiający uzna, że Wykonawca spełnia warunek, jeśli wykaże, że jest ubezpieczony od odpowiedzialności cywilnej w zakresie prowadzonej działalności związanej z przedmiotem zamówienia na sumę gwarancyjną min. 1.000.000,00zł (słownie: jeden milion złotych)
- 3) zdolności technicznej lub zawodowej;

Wykonawca musi wykazać, że dysponuje lub będzie dysponował:

- co najmniej trzema autobusami każdy na minimum 22 miejsca, w tym minimum 18 miejsc siedzących i,
- co najmniej jednym autobusem o pojemności minimum 60miejsc (w tym od 20 miejsc siedzących) i,
- co najmniej jednym autobusem o pojemności minimum 30miejsc (w tym od 15 miejsc siedzących),

przez cały okres obowiązywania umowy. Powyższe środki transportu muszą być wyprodukowane nie wcześniej niż w 2005r (z przebiegiem nie większym niż 700 000 km)

2. Jeśli wykonawcy wspólnie ubiegają się o udzielenie niniejszego zamówienia to warunek określony w pkt 1.3) muszą spełniać łącznie partnerzy składający ofertę wspólną.

3. Udział innych podmiotów w realizacji zamówienia.

1) Wykonawca może w celu potwierdzenia spełniania warunków udziału w postępowaniu, w stosownych sytuacjach oraz w odniesieniu do zamówienia lub jego części, polegać na zdolnościach technicznych lub zawodowych lub sytuacji finansowej lub ekonomicznej innych podmiotów, niezależnie od charakteru prawnego łączących go z nimi stosunków prawnych.

2) Wykonawca, który polega na zdolnościach lub sytuacji innych podmiotów, musi udowodnić Zamawiającemu, że realizując zamówienie, będzie dysponował niezbędnymi zasobami tych podmiotów, w szczególności przedstawiając zobowiązanie tych podmiotów do oddania mu do dyspozycji niezbędnych zasobów na potrzeby realizacji zamówienia.

3) Zamawiający ocenia, czy udostępniane Wykonawcy przez inne podmioty zdolności techniczne lub zawodowe lub ich sytuacja finansowa lub ekonomiczna, pozwalają na wykazanie przez Wykonawcę spełniania warunków udziału w postępowaniu oraz bada, czy nie zachodzą wobec tego podmiotu podstawy wykluczenia, o których mowa w art. 24 ust. 1 pkt 13–22 i ust. 5 pkt 1,2,4.

4) W odniesieniu do warunków dotyczących wykształcenia, kwalifikacji zawodowych lub doświadczenia, wykonawcy mogą polegać na zdolnościach innych podmiotów, jeśli podmioty te zrealizują roboty budowlane lub usługi, do realizacji których te zdolności są wymagane.

5) Wykonawca, który polega na sytuacji finansowej lub ekonomicznej innych podmiotów, odpowiada solidarnie z podmiotem, który zobowiązał się do udostępnienia zasobów, za szkodę poniesioną przez zamawiającego powstałą wskutek nieudostępnienia tych zasobów, chyba że za nieudostępnienie zasobów nie ponosi winy.

6) Jeżeli zdolności techniczne lub zawodowe lub sytuacja ekonomiczna lub finansowa, podmiotu, o którym mowa w pkt 1 nie potwierdzają spełnienia przez wykonawcę warunków udziału w postępowaniu lub zachodzą wobec tych podmiotów podstawy wykluczenia, zamawiający żąda, aby wykonawca w terminie określonym przez zamawiającego: 1) zastąpił ten podmiot innym podmiotem lub podmiotami lub 2) zobowiązał się do osobistego wykonania odpowiedniej części zamówienia, jeżeli wykazuje zdolności techniczne lub zawodowe lub sytuację finansową lub ekonomiczną, o których mowa w pkt 1.

ROZDZIAŁ VII

PODSTAWY WYKLUCZENIA Z POSTĘPOWANIA

1. Zamawiający, na podstawie art. 24 ust. 1 pkt 12 ustawy Pzp, wyklucza z postępowania o udzielenie zamówienia wykonawcę, który nie wykazał spełniania warunków w postępowaniu lub nie wykazał braku podstaw wykluczenia.

2. Zamawiający wyklucza z postępowania o udzielenie zamówienia wykonawcę, jeżeli zachodzą w stosunku do niego podstawy do wykluczenia, o których mowa w art. 24 ust. 1 pkt 13-23.

3. Zamawiający wyklucza również z postępowania o udzielenie zamówienia na podstawie art. 24 ust. 5 pkt 1, 2, 4 wykonawcę:

1) w stosunku do którego otwarto likwidację, w zatwierdzonym przez sąd układzie w postępowaniu restrukturyzacyjnym jest przewidziane zaspokojenie wierzycieli przez likwidację jego majątku lub sąd zarządził likwidację jego majątku w trybie art. 332 ust. 1 ustawy z dnia 15 maja 2015 r. – Prawo restrukturyzacyjne (Dz. U. z 2017 r. poz.

1508 zezm.) lub którego upadłość ogłoszono, z wyjątkiem wykonawcy, który po ogłoszeniu upadłości zawarł układ zatwierdzony prawomocnym postanowieniem sądu, jeżeli układ nie przewiduje zaspokojenia wierzycieli przez likwidację majątku upadłego, chyba że sąd zarządził likwidację jego majątku w trybie art. 366 ust. 1 ustawy z dnia 28 lutego 2003 r. – Prawo upadłościowe (Dz. U. z 2017 r. poz. 2344 ze zm.);

2) który w sposób zawiniony poważnie naruszył obowiązki zawodowe, co podważa jego uczciwość, w szczególności gdy wykonawca w wyniku zamierzonego działania lub rażącego niedbalstwa nie wykonał lub nienależycie wykonał zamówienie, co zamawiający jest w stanie wykazać za pomocą stosownych środków dowodowych;

3) który, z przyczyn leżących po jego stronie, nie wykonał albo nienależycie wykonał w istotnym stopniu wcześniejszą umowę w sprawie zamówienia publicznego lub umowę koncesji, zawartą z zamawiającym, o którym mowa w art. 3 ust. 1 pkt 1–4, co doprowadziło do rozwiązania umowy lub zasądzenia odszkodowania.

4. Wykonawca, który podlega wykluczeniu na podstawie art. 24 ust. 1 pkt 13 i 14 oraz 16-20 ustawy Pzp lub ust. 5 pkt 1, 2, 4 ustawy Pzp, może przedstawić dowody na to, że podjęte przez niego środki są wystarczające do wykazania jego rzetelności, w szczególności udowodnić naprawienie szkody wyrządzonej przestępstwem lub przestępstwem skarbowym, zadośćuczynienie pieniężne za doznaną krzywdę lub naprawienie szkody, wyczerpujące wyjaśnienie stanu faktycznego oraz współpracę z organami ścigania oraz podjęcie konkretnych środków technicznych, organizacyjnych i kadrowych, które są odpowiednie dla zapobiegania dalszym przestępstwom lub przestępstwom skarbowym lub nieprawidłowemu postępowaniu wykonawcy. Przepisu zdania pierwszego nie stosuje się, jeżeli wobec wykonawcy, będącego podmiotem zbiorowym, orzeczono prawomocnym wyrokiem sądu zakaz ubiegania się o udzielenie zamówienia oraz nie upłynął określony w tym wyroku okres obowiązywania tego zakazu.

ROZDZIAŁ VIII

WYKAZ OŚWIADCZEŃ LUB DOKUMENTÓW POTWIERDZAJĄCYCH SPEŁNIANIE WARUNKÓW UDZIAŁU W POSTĘPOWANIU ORAZ BRAK PODSTAW WYKLUCZENIA

1. Do oferty wykonawca dołącza aktualne na dzień składania ofert następujące oświadczenia stanowiące wstępne potwierdzenie, że wykonawca nie podlega wykluczeniu oraz spełnia warunki udziału w postępowaniu:

1) Oświadczenie wykonawcy o spełnieniu warunków udziału w postępowaniu - składane na podstawie art. 25a ust. 1 ustawy Pzp – Załącznik nr 1

2) Oświadczenie wykonawcy o braku podstaw wykluczenia – składane na podstawie art. 25a ust. 1 ustawy Pzp – Załącznik nr 2.

2. Wykonawca, który powołuje się na zasoby innych podmiotów zgodnie z art. 22 a ustawy Pzp, w celu wykazania braku istnienia wobec nich podstaw wykluczenia oraz spełnienia, w zakresie w jakim powołuje się na ich zasoby, warunków udziału w postępowaniu zamieszcza informacje o tych podmiotach w oświadczeniach, o których mowa w pkt 1 - Załącznik nr 1 oraz Załącznik nr 2.

3. Wykonawca, który zamierza powierzyć wykonanie części zamówienia podwykonawcom, w celu wykazania braku istnienia wobec nich podstaw wykluczenia z udziału w postępowaniu zamieszcza informacje o podwykonawcach w oświadczeniu, o którym mowa w pkt 1 - Załącznik nr 2.

4. Zgodnie z art. 24 ust. 11 ustawy Pzp wykonawca, w terminie 3 dni od dnia zamieszczenia na stronie internetowej informacji, o których mowa w art. 86 ust. 5 ustawy Pzp (informacja z otwarcia ofert), przekazuje zamawiającemu oświadczenie o przynależności lub braku przynależności do tej samej grupy kapitałowej, o której mowa w art. 24 ust. 1 pkt 23 ustawy Pzp. Wraz ze złożeniem oświadczenia, wykonawca może przedstawić dowody, że powiązania z innym wykonawcą nie

prowadzą do zakłócenia konkurencji w postępowaniu o udzielenie zamówienia. Zamawiający zamieści na stronie internetowej wzór oświadczenia wraz z informacją, o której mowa w art. 86 ust. 5 ustawy Pzp.

5. Zamawiający przed udzieleniem zamówienia, wezwie wykonawcę, którego oferta została najwyżej oceniona, do złożenia w wyznaczonym, nie krótszym niż 5 dni, terminie aktualnych na dzień złożenia oświadczeń lub dokumentów potwierdzających okoliczności, o których mowa w art. 25 ust. 1 ustawy Pzp.

6. Na wezwanie zamawiającego wykonawca zobowiązany jest złożyć następujące oświadczenia i dokumenty w celu potwierdzenia spełnienia przez wykonawcę warunków udziału w postępowaniu:

1) Zezwolenie na wykonywanie zawodu przewoźnika drogowego, o którym mowa w art. 5 ust. 1 ustawy z dnia 6 września 2001r. – o transporcie drogowym (tekst jednolity Dz. U. z 2019r., poz. 58 ze zmianami);

2) Dokument potwierdzający, że wykonawca jest ubezpieczony od odpowiedzialności cywilnej w zakresie prowadzonej działalności związanej z przedmiotem zamówienia na sumę gwarancyjną określoną przez zamawiającego - min. 1.000.000,00zł (słownie: jeden milion złotych).

3) Wykaz niezbędnego sprzętu w zakresie niezbędnym do wykazania spełnienia przez Wykonawcę warunku dysponowania odpowiednim potencjałem technicznym w celu realizacji zamówienia wraz z informacją o podstawie dysponowania tymi zasobami na potwierdzenie spełnienia warunku – Wykonawca musi wykazać, że dysponuje lub będzie dysponował:

-co najmniej trzema autobusami każdy na minimum 22 miejsca, w tym minimum 18 miejsc siedzących i,

-co najmniej jednym autobusem o pojemności minimum 60miejsc (w tym od 20 miejsc siedzących) i,

-co najmniej jednym autobusem o pojemności minimum 30miejsc (w tym od 15 miejsc siedzących),

przez cały okres obowiązywania umowy. Powyższe środki transportu muszą być wyprodukowane nie wcześniej niż w 2005r (z przebiegiem nie większym niż 700 000 km)

6. Inne dokumenty /dołączane do oferty/

1) Dowód wniesienia wadium/wniesionego w innej formie niż w pieniądzu.

2) Pełnomocnictwo /oryginał/ osoby lub osób podpisujących ofertę - jeżeli uprawnienie do podpisu nie wynika bezpośrednio z KRS lub CEiDG (lub ich odpowiednika w danym kraju).

3) W przypadku złożenia oferty wspólnej – pełnomocnictwo udzielone liderowi,

4) Zobowiązanie podmiotu trzeciego – Załącznik nr 3 (jeżeli dotyczy).

7. Oferta wspólna

1) W przypadku złożenia oferty wspólnej przedsiębiorcy występujący wspólnie muszą upoważnić jednego spośród siebie jako przedstawiciela pozostałych – lidera do zaciągania i rozporządzania prawem w sprawach związanych z przedmiotem postępowania, a jego upoważnienie musi być udokumentowane pełnomocnictwem podpisanym przez pozostałych przedsiębiorców lub ich uprawnionych przedstawicieli.

2) Oferta przedstawiona przez dwóch lub więcej partnerów wchodzących w skład konsorcjum lub spółki cywilnej musi być przedstawiona jako jedna oferta, od jednego wykonawcy i spełniać następujące wymagania:

a) oświadczenie, o którym mowa w pkt 1.1) składają wszyscy partnerzy podpisując się na jednym formularzu lub pełnomocnik (lider) w imieniu wszystkich; w nagłówku oświadczenia należy wpisać nazwę wykonawcy tj. konsorcjum, spółki cywilnej itp.

b) oświadczenie, o którym mowa w pkt 1.2) oraz Oświadczenie o przynależności lub braku przynależności do tej samej grupy kapitałowej składa każdy z wykonawców

wspólnie ubiegających się o udzielenie zamówienia lub pełnomocnik umocowany do składania oświadczeń wiedzy w imieniu każdego z wykonawców osobno.

8. Forma dokumentów

1) Oświadczenie wykonawcy o spełnieniu warunków udziału w postępowaniu składane na podstawie art. 25 a ust. 1 ustawy Pzp – Załącznik nr 1 oraz oświadczenie wykonawcy dotyczące przesłanek wykluczenia z postępowania, składane na podstawie art. 25 a ust. 1 ustawy Pzp – Załącznik nr 2 Pzp składane jest w oryginale.

2) Pełnomocnictwo składane jest w oryginale lub kopii poświadczonej notarialnie.

3) Zobowiązanie podmiotu trzeciego do oddania do dyspozycji wykonawcy niezbędnych zasobów na potrzeby wykonania zamówienia składane jest w oryginale.

4) Pozostałe oświadczenia i dokumenty składane są w formie oryginału lub kopii poświadczonej za zgodność z oryginałem. Poświadczenia „za zgodność z oryginałem” dokonuje odpowiednio wykonawca, podmiot, na którego zdolnościach lub sytuacji polega wykonawca, wykonawcy wspólnie ubiegający się o udzielenie zamówienia publicznego albo podwykonawca, w zakresie dokumentów, które każdego z nich dotyczą.

Poświadczenie za zgodność z oryginałem następuje przez opatrzenie kopii dokumentu lub kopii oświadczenia, sporządzonych w postaci papierowej, własnoręcznym podpisem.

5) Dokumenty sporządzone w języku obcym składane są wraz z tłumaczeniem na język polski.

6) Zamawiający może żądać przedstawienia oryginału lub notarialnie poświadczonej kopii dokumentu wyłącznie wtedy, gdy złożona przez wykonawcę kopia dokumentu jest nieczytelna lub budzi wątpliwości co do jej prawdziwości.

ROZDZIAŁ IX

INFORMACJE O SPOSOBIE POROZUMIEWANIA SIĘ ZAMAWIAJĄCEGO Z WYKONAWCAMI ORAZ PRZEKAZYWANIA OŚWIADCZEŃ LUB DOKUMENTÓW

1. Oświadczenia, wnioski, zawiadomienia oraz informacje zamawiający i wykonawcy przekazują pisemnie, faksem lub drogą elektroniczną.

2. Zapytania do SIWZ mogą być złożone w formie pisemnej, faksem lub drogą elektroniczną na adres: przetargi@slupno.eu.

Zamawiający prosi o przekazywanie pytań drogą elektroniczną również w wersji edytowalnej, gdyż skróci to czas udzielania wyjaśnień.

Jeżeli zamawiający lub wykonawca przekazują oświadczenia, wnioski, zawiadomienia oraz informacje faksem lub drogą elektroniczną, każda ze stron na żądanie drugiej niezwłocznie potwierdza fakt ich otrzymania.

3. Dla złożenia oferty wraz z załącznikami, w tym oświadczeń i dokumentów potwierdzających spełnianie warunków udziału w postępowaniu i/ lub braku podstaw wykluczenia, dla zmiany lub wycofania oferty oraz oświadczeń i dokumentów składanych w odpowiedzi na wezwanie, o którym mowa w art. 26 ust. 3 ustawy Pzp zastrzeżona jest forma pisemna.

4. Wykonawca może zwrócić się do zamawiającego o wyjaśnienie treści Specyfikacji Istotnych Warunków Zamówienia. Zamawiający jest zobowiązany udzielić wyjaśnień niezwłocznie, jednak nie później niż na 2 dni przed upływem terminu składania ofert – pod warunkiem, że wniosek o wyjaśnienie treści Specyfikacji Istotnych Warunków Zamówienia wpłynął do zamawiającego nie później niż do końca dnia, w którym upływa połowa wyznaczonego terminu składania ofert.

5. Jeżeli wniosek o wyjaśnienie treści Specyfikacji Istotnych Warunków Zamówienia wpłynie po upływie terminu składania wniosku, o którym mowa w pkt 4 lub dotyczy

udzielonych wyjaśnień, zamawiający może udzielić wyjaśnień albo pozostawić wnioski bez rozpoznania.

6. Przedłużenie terminu składania ofert nie wpływa na bieg terminu składania wniosku, o którym mowa w pkt 4.

7. Treść zapytań wraz z wyjaśnieniami Zamawiający zamieści na stronie internetowej www.ugslupno.bip.org.pl, bez ujawniania źródła zapytania.

8. W uzasadnionych przypadkach zamawiający może przed upływem terminu składania ofert zmienić treść Specyfikacji Istotnych Warunków Zamówienia. Dokonaną zmianę specyfikacji zamawiający udostępnia na stronie internetowej www.ugslupno.bip.org.pl.

9. Jeżeli w wyniku zmiany treści Specyfikacji Istotnych Warunków Zamówienia nieprowadzącej do zmiany treści ogłoszenia o zamówieniu jest niezbędny dodatkowy czas na wprowadzenie zmian w ofertach, zamawiający przedłuża termin składania ofert i zamieszcza stosowną informację na stronie internetowej www.ugslupno.bip.org.pl.

10. Nie przewiduje się zebrania Wykonawców.

11. Osobami uprawnionymi do porozumiewania się z Wykonawcami jest:

w zakresie opisu przedmiotu zamówienia – Waldemar Ejdys, Joanna Wereszczyńska, w zakresie spraw formalnych – Marzena Załęska.

ROZDZIAŁ X WADIUM

1. Wykonawca przystępując do przetargu jest zobowiązany wnieść wadium w wysokości 16.000,00zł (słownie: szesnaście tysięcy złotych) do upływu terminu składania ofert.

2. Wadium można wnieść w:

- pieniądzu,
- poręczeniach bankowych lub poręczeniach spółdzielczej kasy oszczędnościowo - kredytowej, z tym że poręczenie kasy jest zawsze poręczeniem pieniężnym,
- gwarancjach bankowych,
- gwarancjach ubezpieczeniowych,
- poręczeniach udzielanych przez podmioty, o których mowa w art. 6b ust. 5 pkt 2 ustawy z dnia 9 listopada 2000 roku o utworzeniu Polskiej Agencji Rozwoju Przedsiębiorczości (tj. Dz. U. z 2016 r. poz. 359).

3. Wadium wnoszone w pieniądzu wpłaca się **przelewem** na rachunek bankowy – Urząd Gminy Słupno, **VISTULA BANK SPÓŁDZIELCZY nr 85 9011 0005 0002 0981 2000 0050**.

4. Oferta jest skutecznie zabezpieczona wadium, jeśli pieniądze znajdują się na koncie zamawiającego w terminie /godzina/ składania ofert.

5. Oferta wykonawcy, który nie wnieśli wadium lub wnieśli wadium w sposób nieprawidłowy – nie uwzględniając zasad określonych w Specyfikacji Istotnych Warunków Zamówienia zostanie odrzucona na podstawie art. 89 ust. 1 pkt 7 b ustawy – Prawo zamówień publicznych.

6. Zamawiający zwraca wadium wszystkim wykonawcom niezwłocznie po wyborze oferty najkorzystniejszej lub unieważnieniu postępowania, z wyjątkiem wykonawcy, którego oferta została wybrana jako najkorzystniejsza, z zastrzeżeniem pkt 7.

7. Zamawiający zatrzymuje wadium wraz z odsetkami, jeżeli wykonawca w odpowiedzi na wezwanie, o którym mowa w art. 26 ust. 3 i 3a, z przyczyn leżących po jego stronie, nie złożył oświadczeń lub dokumentów potwierdzających okoliczności, o których mowa w art. 25 ust. 1, oświadczenia, o którym mowa w art. 25a ust. 1, pełnomocnictw lub nie wyraził zgody na poprawienie omyłki, o której mowa w art. 87 ust. 2 pkt 3, co spowodowało brak możliwości wybrania oferty złożonej przez wykonawcę jako najkorzystniejszej.

8. Zamawiający zatrzymuje również wadium wraz z odsetkami, jeżeli Wykonawca, którego oferta została wybrana:
- odmówił podpisania umowy w sprawie zamówienia publicznego na warunkach określonych w ofercie,
 - nie wniósł wymaganego zabezpieczenia należytego wykonania umowy,
 - zawarcie umowy w sprawie zamówienia publicznego stało się niemożliwe z przyczyn leżących po stronie wykonawcy.
9. Wykonawcy, którego oferta została wybrana jako najkorzystniejsza, zamawiający zwraca wadium niezwłocznie po zawarciu umowy w sprawie zamówienia publicznego oraz wniesieniu zabezpieczenia należytego wykonania umowy.
10. Zamawiający zwraca niezwłocznie wadium, na wniosek wykonawcy, który wycofał ofertę przed upływem terminu składania ofert.
11. Zamawiający żąda ponownego wniesienia wadium przez wykonawcę któremu zwrócono wadium na podstawie pkt 6, jeżeli w wyniku rozstrzygnięcia odwołania jego oferta została wybrana jako najkorzystniejsza. Wykonawca wnosi wadium w terminie określonym przez zamawiającego.
12. Dowód wniesienia wadium w formie innej niż pieniężna należy załączyć do oferty w formie oryginału.
13. Jeżeli oferta jest zabezpieczona wadium w formie innej niż pieniężna, wykonawca winien uwzględnić wszystkie zapisy dotyczące zatrzymania wadium.

ROZDZIAŁ XI TERMIN ZWIĄZANIA OFERTĄ

- Termin związania ofertą wynosi 30 dni.
- Bieg terminu związania ofertą rozpoczyna się wraz z upływem terminu składania ofert.
- Wykonawca samodzielnie lub na wniosek zamawiającego może przedłużyć termin związania ofertą, z tym że zamawiający może tylko raz, co najmniej na 3 dni przed upływem terminu związania ofertą, zwrócić się do wykonawców o wyrażenie zgody na przedłużenie tego terminu o oznaczony okres, nie dłuższy jednak niż 60 dni.

ROZDZIAŁ XII OPIS SPOSOBU PRZYGOTOWANIA OFERTY

- Wykonawcy przedstawiają ofertę zgodnie z treścią Formularza Oferty. Treść oferty musi odpowiadać treści SIWZ.
- Wykonawca ma prawo złożyć tylko jedną ofertę. Jeżeli wykonawca przedłoży więcej niż jedną ofertę, wówczas wszystkie jego oferty zostaną odrzucone na podstawie art. 89 ust. 1 pkt. 1 ustawy.
- Oferta powinna być napisana w języku polskim, na maszynie do pisania, komputerze lub inną trwałą i czytelną techniką oraz podpisana przez osobę/y upoważnioną/e do reprezentowania firmy na zewnątrz i zaciągania zobowiązań w wysokości odpowiadającej cenie oferty.
- Wszystkie strony oferty powinny być parafowane przez osobę/y podpisującą/e ofertę i kolejno ponumerowane, począwszy od numeru 1 na pierwszej stronie oferty.
- Kartki oferty powinny być połączone w sposób uniemożliwiający dekompletację.
- Wszystkie miejsca, w których Wykonawca naniósł zmiany w tekście oferty muszą być parafowane przez osobę/y podpisującą/e ofertę lub osobę upoważnioną.
- Ofertę należy umieścić w dwóch kopertach. Koperta zewnętrzna powinna być zaadresowana na zamawiającego oraz powinna posiadać oznaczenia:

Oferta na realizację zadania: Świadczenie usług w zakresie publicznego transportu zbiorowego w gminnych przewozach pasażerskich w transporcie drogowym w Gminie Słupno

Nie otwierać przed dniem 02.07.2019r. godz. 09.15.

Koperta wewnętrzna oprócz opisu jw. winna zawierać nazwę i adres wykonawcy, aby zamawiający mógł ją odesłać w przypadku stwierdzenia jej opóźnienia.

8. Wykonawca, przed upływem terminu składania ofert, może zmienić lub wycofać ofertę, pod warunkiem, że zamawiający otrzyma pisemne powiadomienie o wprowadzeniu zmian lub wycofaniu. Powiadomienie o złożeniu zmian musi być przygotowane wg takich samych zasad jak składana oferta tj. w dwóch kopertach (zewnątrzna i wewnętrzna) odpowiednio oznakowanych z dopiskiem „ZMIANA”.

9. Forma dokumentów – zgodnie z Rozdziałem VIII pkt 8.

10. W przypadku, gdy informacje zawarte w ofercie stanowią tajemnicę przedsiębiorstwa w rozumieniu przepisów ustawy o zwalczaniu nieuczciwej konkurencji, co do których Wykonawca zastrzega, że nie mogą być udostępniane innym uczestnikom postępowania, muszą być oznaczone klauzulą: “Informacje stanowiące tajemnicę przedsiębiorstwa w rozumieniu art. 11 ust. 4 ustawy z dnia 16 kwietnia 1993 r. o zwalczaniu nieuczciwej konkurencji.

Informacje, o których mowa, winny być oddzielnie i trwale spięte

ROZDZIAŁ XIII

MIEJSCE I TERMIN SKŁADANIA I OTWARCIA OFERT

1. Ofertę należy złożyć w siedzibie Zamawiającego – Urząd Gminy w Słupnie, ul. Miszewska 8a, pok. nr 13 (sekretariat) do dnia **02.07.2019r.** do godz. **09.00.**

2. Otwarcie ofert nastąpi **02.07.2019r.** o godz. **09.15** w siedzibie Urzędu Gminy w Słupnie, ul. Miszewska 8a - Sala Obrad.

3. Zamawiający dokona jawnego otwarcia ofert.

4. Bezpośrednio przed otwarciem ofert zamawiający poda kwotę, jaką zamierza przeznaczyć na sfinansowanie zamówienia.

5. Podczas otwarcia ofert zamawiający poda nazwy (firmy) oraz adresy wykonawców, a także informacje dotyczące ceny, terminu wykonania zamówienia, okresu gwarancji i warunków płatności zawartych w ofertach.

6. Koperty wewnętrzne ofert „WYCOFANYCH” nie będą otwierane.

7. Niezwłocznie po otwarciu ofert zamawiający zamieszcza na stronie internetowej informacje dotyczące:

- kwoty, jaką zamierza przeznaczyć na sfinansowanie zamówienia;
- firm oraz adresów wykonawców, którzy złożyli oferty w terminie;
- ceny, terminu wykonania zamówienia, okresu gwarancji i warunków płatności zawartych w ofertach.

ROZDZIAŁ XIV

OPIS SPOSOBU OBLICZANIA CENY OFERTY

1. Cena łączna podana w formularzu Oferty winna obejmować pełen zakres usług określonych w SIWZ – opis przedmiotu zamówienia i uwzględniać wszystkie koszty związane z wykonaniem przedmiotu zamówienia, tj. usługę za łączną ilość kilometrów.

2. Wykonawca poda również w formularzu oferty ceny jednostkowe za 1 km świadczenia usługi transportu autobusami, oddzielnie dla:

- pakietu linii S1, S2, S3 S 5,
- linii S2.

3. Cena ofertowa musi uwzględniać wskaźnik inflacji oraz wszystkie usługi niezbędne do prawidłowego, zgodnego z obowiązującymi normami i wiedzą zrealizowania zadania.

4. Cena ofertowa musi uwzględniać opłaty wszystkich świadczeń na rzecz usługodawców, należne podatki, itp. Wszelkie usługi tymczasowe również powinny obciążać koszty wykonawcy.

5. Cena określona przez Wykonawcę powinna uwzględniać upusty, jakie Wykonawca oferuje.

6. Cena powinna być przedstawiona w złotych z dokładnością do dwóch miejsc po przecinku.

ROZDZIAŁ XV

OPIS KRYTERIÓW, KTÓRYMI ZAMAWIAJĄCY BĘDZIE SIĘ KIEROWAŁ PRZY WYBORZE OFERTY Z PODANIEM WAG TYCH KRYTERIÓW I SPOSOBU OCENY OFERT

Przy wyborze oferty zamawiający będzie kierował się kryteriami:

1) Cena (waga kryterium 60 %)

Ocenie podlegać będzie zaproponowana przez wykonawcę przewidywana łączna wartość za wykonanie przedmiotu zamówienia. W trakcie oceny ofert zostanie zastosowany następujący wzór arytmetyczny:

$$c = (n : w) \times 100 \times a$$

gdzie:

c - ilość punktów obliczona dla kryterium cena oferty

n- najniższa wartość ze złożonych ofert podlegających badaniu

w- wartość oferty badanej

a- waga kryterium - cena oferty (a = 60%)

2) szybkość podstawienia pojazdu zastępczego, (waga kryterium 5%)

Ocenie będzie podlegać deklaracja Wykonawcy na formularzu oferty – podstawą oceny jest szybkość podstawienia autobusu zastępczego. Punktacja za to kryterium będzie przyznana w następujących przedziałach:

- do 30 min. – 5 punktów,
- powyżej 30 min. i do 35 min. – 4 punktów,
- powyżej 35 min. i do 45 min. – 2 punkty,
- powyżej 45 min. i do 55 min. – 1 punkt
- powyżej 55 min – 0 pkt.

3) Skomunikowanie linii S-2 (waga kryterium 15%) na przystanku Słupno Zajazd z inną linią osiagającą centrum Płocka (Jachowicza 40, wszystkie kursy), w tym przystanki pośrednie dostępne dla przewoźników.

Ocenie podlegać będzie deklaracja skomunikowania wszystkich kursów linii S-2 w obu kierunkach oraz średni czas od przyjazdu linii S2 do odjazdu linii skomunikowanej (w obu kierunkach):

- do 2 minut 15 punktów
- od 2 do 5 minut 5 punktów
- pow. 5 minut 0 punktów

4) Wyposażenie autobusów obsługujących poszczególne linie w klimatyzację (waga kryterium 10%):

- autobusy klasy MINI (min 22 miejsca) na liniach S1, S3, S5 – 4 punkty
- autobusy klasy MINI (min 30 miejsc) na linii S-2 – 3 punkty
- autobusy klasy MIDI (min 60 miejsc) na linii S-2 – 3 punkty

5) Rok produkcji autobusów w poszczególnych klasach: (waga kryterium 10%):

a) autobusy klasy MINI (min 22 miejsca) na liniach S1, S3, S5:

- rok produkcji 2019-2015 – 3 punkty
- rok produkcji 2014-2011 – 2 punkty
- rok produkcji 2010-2007 – 1 punkt
- rok produkcji 2006-2005 – 0 punktów

b) autobusy klasy MINI (min 30 miejsc) na linii S-2:

- rok produkcji 2019-2015 – 3 punkty
- rok produkcji 2014-2011 – 2 punkt
- rok produkcji 2010-2007 – 1 punkt
- rok produkcji 2006-2005 – 0 punktów

c) autobusy klasy MIDI (min 60 miejsc) na linii S-2:

- rok produkcji 2019-2015 – 4 punkty
- rok produkcji 2014-2011 – 2 punkty

- rok produkcji 2010-2007 – 1 punkt
- rok produkcji 2006-2005 – 0 punktów

Zamawiający zaokrągli wyniki działań arytmetycznych do dwóch miejsc po przecinku, chyba że do rozstrzygnięcia postępowania będzie potrzebna większa dokładność.
gdzie:

Za najkorzystniejszą zostanie uznana oferta z największą ilością punktów, stanowiących sumę punktów przyznanych w każdym kryterium z uwzględnieniem wagi procentowej danego kryterium.

ROZDZIAŁ XVI

INFORMACJE O FORMALNOŚCIACH, JAKIE POWINNY ZOSTAĆ DOPEŁNIONE PO WYBORZE OFERTY W CELU ZAWARCIA UMOWY W SPRAWIE ZAMÓWIENIA PUBLICZNEGO

1. Zamawiający zawrze z Wykonawcą umowę w sprawie zamówienia publicznego, z zastrzeżeniem art. 183 ustawy, w terminie nie krótszym niż 5 dni od dnia przesłania zawiadomienia o wyborze najkorzystniejszej oferty przy użyciu środków komunikacji elektronicznej, albo nie krótszym niż 10 dni - jeżeli zawiadomienie to zostanie przesłane w inny sposób.
2. Zamawiający może zawrzeć umowę przed upływem terminów, o których mowa w pkt 1, jeżeli w postępowaniu o udzielenie zamówienia publicznego została złożona tylko jedna oferta.
3. Zamawiający wymaga, aby wykonawca zawarł z nim umowę na warunkach określonych we wzorze umowy – Dział III.
4. Zamawiający dopuszcza możliwość dokonania w umowie zmian w niej przewidzianych.
5. Jeżeli wykonawca, którego oferta została wybrana, uchyli się od zawarcia umowy lub nie wniesie wymaganego zabezpieczenia należytego wykonania umowy, zamawiający zbada, czy nie podlega wykluczeniu oraz czy spełnia warunki udziału w postępowaniu wykonawca, który złożył ofertę najwyżej ocenioną spośród pozostałych ofert.
6. Jeżeli została wybrana oferta Wykonawców wspólnie ubiegających się o udzielenie zamówienia, Zamawiający będzie żądał przed zawarciem umowy w sprawie zamówienia publicznego, umowy regulującej współpracę tych Wykonawców.

ROZDZIAŁ XVII

PODWYKONAWCY

Zamawiający żąda wskazania przez wykonawcę części zamówienia, których wykonanie zamierza powierzyć podwykonawcom, i podania przez wykonawcę firm podwykonawców.

Jednocześnie Zamawiający zastrzega obowiązek osobistego wykonania przez Wykonawcę kluczowych części zamówienia, do których zalicza zapewnienie kierowców autobusów, dyspozytorów, osób zarządzających transportem oraz samych autobusów.

ROZDZIAŁ XVIII

WYMAGANIA DOTYCZĄCE ZABEZPIECZENIA NALEŻYTEGO WYKONANIA UMOWY

1. Wykonawca wnosi zabezpieczenie należytego wykonania umowy w wysokości 5% ceny ofertowej brutto.
2. Zabezpieczenie może być wniesione według wyboru wykonawcy w jednej lub w kilku następujących formach:
 - pieniądzu,
 - poręczeniach bankowych lub poręczeniach spółdzielczej kasy oszczędnościowo-kredytowej, z tym że zobowiązanie kasy jest zawsze zobowiązaniem pieniężnym,

- gwarancjach bankowych,
- gwarancjach ubezpieczeniowych,
- poręczeniach udzielanych przez podmioty, o których mowa w art. 6b ust.5 pkt 2 ustawy z dnia 9 listopada 2000 roku o utworzeniu Polskiej Agencji Rozwoju Przedsiębiorczości.

3. Zabezpieczenie wnoszone w pieniądzu Wykonawca wpłaca przelewem na rachunek bankowy Zamawiającego: w **VISTULA BANK SPÓŁDZIELCZY nr 85 9011 0005 0002 0981 2000 0050**.

4. Istotne postanowienia gwarancji należytego wykonania umowy na roboty budowlane.

W przypadku gdy wykonawca jako zabezpieczenie należytego wykonania umowy wybierze gwarancję bankową lub ubezpieczeniową, zamawiający wymaga, aby treść gwarancji zawierała postanowienia, z których wynikać będzie, że:

- 1) Gwarancja będzie nieodwołalna i bezwarunkowa oraz płatna na pierwsze żądanie, do określonej kwoty stanowiącej zapłatę za powstałe w okresie ważności gwarancji, zobowiązania wykonawcy w przypadku niewykonania lub nienależytego wykonania przedmiotu umowy, w tym z tytułu kar umownych / w przypadku nie usunięcia lub nienależytego usunięcia przez Zobowiązanego wad lub usterek powstałych w przedmiocie umowy w okresie rękojmi i/lub gwarancji, w tym z tytułu kar umownych.
- 2) Gwarant wypłaci zamawiającemu kwotę gwarancji bez konieczności przedstawiania przez zamawiającego dowodów, podstaw lub powodów żądania przez zamawiającego wypłaty danej kwoty pieniężnej do wysokości kwoty gwarancji;
- 3) Gwarant nie będzie żądał przedstawienia przez zamawiającego pisemnego wezwania wykonawcy do zapłaty kwoty przedstawionej Gwarantowi do wypłaty;
- 4) Żadna zmiana, uzupełnienie lub modyfikacja postanowień Umowy w żaden sposób nie będzie podstawą do zwolnienia Gwaranta od odpowiedzialności w ramach udzielonej gwarancji, co również oznacza, że Gwarant nie będzie żądał powiadomienia go o tego typu zmianie, uzupełnieniu lub modyfikacji;
- 5) Gwarancja będzie ważna w terminach określonych w § 17 wzoru umowy, stanowiącego załącznik do SIWZ.

ROZDZIAŁ XIX

POUCZENIA O ŚRODKACH OCHRONY PRAWNEJ PRZYSŁUGUJĄCYCH WYKONAWCY W TOKU POSTĘPOWANIA O UDZIELENIE ZAMÓWIENIA

W niniejszym postępowaniu przetargowym o udzielenie zamówienia publicznego przysługują środki ochrony prawnej określone w Dziale VI ustawy Prawo zamówień publicznych.

ROZDZIAŁ XX

KLAUZULA INFORMACYJNA Z ART.13 RODO

Gmina Słupno zgodnie z art. 13 ust. 1 i 2 rozporządzenia Parlamentu Europejskiego i Rady (UE) 2016/679 z dnia 27 kwietnia 2016r. w sprawie ochrony osób fizycznych w związku z przetwarzaniem danych osobowych i w sprawie swobodnego przepływu takich danych oraz uchylenia dyrektywy 95/46/WE (ogólne rozporządzenie o ochronie danych) (Dz. Urz. UE L 119 z 04.05.2016, str. 1), dalej „RODO”, informuje, że:

- 1) administratorem Pani/Pana danych osobowych jest Gmina Słupno, ul. Miszewska 8a, 09-472 Słupno, tel. 24 267-95-60;
- 2) Dane kontaktowe inspektora ochrony danych osobowych w Gminie Słupno tel. 24 267-95-66, iod.gmina@slupno.eu;
- 3) Pani/Pana dane osobowe przetwarzane będą na podstawie art. 6 ust. 1 lit. c RODO w celu związanym z postępowaniem o udzielenie zamówienia publicznego pn. **„Świadczenie usług w zakresie publicznego transportu zbiorowego w gminnych przewozach pasażerskich w transporcie drogowym w Gminie**

Słupno” - Znak sprawy: SZP.271.1.11.2019 prowadzonym w trybie przetargu nieograniczonego;

4. Odbiorcami danych osobowych są lub mogą zostać: podmioty, którym na podstawie umowy powierzono przetwarzanie danych osobowych, operatorzy pocztowi i firmy kurierskie, banki, organy administracji publicznej w tym inne jednostki samorządu terytorialnego lub urzędy państwowe w zakresie, w jakim będzie to wynikać z przepisów prawa zobowiązujących do udostępnienia tych danych, podmioty, którym Administrator ma obowiązek przekazać dane na podstawie obowiązujących przepisów prawa - min. w oparciu o art.8 oraz art.96 ust.3 ustawy z dnia 29 stycznia 2004r. Prawo Zamówień publicznych.

5. Pani/Pana dane osobowe będą przechowywane, przez okres 5 lat od dnia zakończenia postępowania o udzielenie zamówienia, a jeżeli czas trwania umowy przekracza 5 lat, okres przechowywania obejmuje cały czas trwania umowy, nie dłużej jednak niż lat 15;

6. Podanie danych osobowych w związku z udziałem w postępowaniu o udzielenie zamówienia publicznego nie jest obowiązkowe, ale może być warunkiem niezbędnym do wzięcia w nim udziału, a następnie wykonywania umowy. Wynika to stąd, że w zależności od przedmiotu zamówienia, zamawiający może żądać ich podania na podstawie przepisów wykonawczych, a w szczególności na podstawie Rozporządzenia Ministra Rozwoju z dnia 26 lipca 2016r. w sprawie rodzajów dokumentów jakie może żądać zamawiający od wykonawcy w postępowaniu o udzielenie zamówienia.

7. w odniesieniu do Pani/Pana danych osobowych decyzje nie będą podejmowane w sposób z automatyzowany, stosowanie do art. 22 RODO;

8. posiada Pani/Pan:

- na podstawie art. 15 RODO prawo dostępu do danych osobowych Pani/Pana dotyczących;

- na podstawie art. 16 RODO prawo do sprostowania Pani/Pana danych osobowych *;

- na podstawie art. 18 RODO prawo żądania od administratora ograniczenia przetwarzania danych osobowych z zastrzeżeniem przypadków, o których mowa w art. 18 ust. 2 RODO**;

- prawo do wniesienia skargi do Prezesa Urzędu Ochrony Danych Osobowych, gdy uzna Pani/Pan, że przetwarzanie danych osobowych Pani/Pana dotyczących narusza przepisy RODO;

9. nie przysługuje Pani/Panu:

- w związku z art. 17 ust. 3 lit. b, d lub e RODO prawo do usunięcia danych osobowych;

- prawo do przenoszenia danych osobowych, o którym mowa w art. 20 RODO;

- na podstawie art. 21 RODO prawo sprzeciwu, wobec przetwarzania danych osobowych, gdyż podstawą prawną przetwarzania Pani/Pana danych osobowych jest art. 6 ust. 1 lit.c RODO.

10. Gmina Słupno nie planuje przekazywać danych osobowych poza Europejski Obszar Gospodarczy (obejmujący Unię Europejską, Norwegię, Liechtenstein i Islandię).

* Wyjaśnienie: skorzystanie z prawa do sprostowania nie może skutkować zmianą wyniku postępowania o udzielenie zamówienia publicznego ani zmianą postanowień umowy w zakresie niezgodnym z ustawą Pzp oraz nie może naruszać integralności protokołu oraz jego załączników.

** Wyjaśnienie: prawo do ograniczenia przetwarzania nie ma zastosowania w odniesieniu do przechowywania, w celu zapewnienia korzystania ze środków ochrony prawnej lub w celu ochrony praw innej osoby fizycznej lub prawnej, lub z uwagi na ważne względy interesu publicznego Unii Europejskiej lub państwa członkowskiego.

ROZDZIAŁ XXI
POSTANOWIENIA KOŃCOWE

W sprawach nieuregulowanych w niniejszej specyfikacji mają zastosowanie przepisy ustawy z dnia 29 stycznia 2004 r. Prawo zamówień publicznych.

ROZDZIAŁ XXII
SPIS ZAŁĄCZNIKÓW

Załącznik nr 1 – Oświadczenie Wykonawcy w trybie art. 25a ust 1 ustawy dotyczące spełnienia warunków udziału w postępowaniu.

Załącznik nr 2 – Oświadczenie Wykonawcy o braku podstaw do wykluczenia - w trybie art. 25a ust. 1 ustawy.

Załącznik nr 3 – Zobowiązanie podmiotu trzeciego /jeżeli dotyczy/.


WÓJT
Marcin Zawadzka

ZATWIERDZAM:
Wójt Gminy Słupno

GLÓWNY SPECJALISTA
ds. zamówień publicznych

mgr inż. Marzena Załęska

FORMULARZ OFERTY

dla postępowania przetargowego o wartości zamówienia mniejszej niż kwoty określone w przepisach wydanych na podstawie art.11 ust.8 Prawa zamówień publicznych

Dane dotyczące Wykonawcy

Nazwa.....

Siedziba.....

Nr telefonu/faks/e-mail

NIP.....

REGON.....

Dane dotyczące Zamawiającego

Gmina Słupno
ul. Miszewska 8a, 09-472 Słupno

Zobowiązania Wykonawcy

1. Zobowiązuję się wykonać przedmiot zamówienia pn:

Świadczenie usług w zakresie publicznego transportu zbiorowego w gminnych przewozach pasażerskich w transporcie drogowym w Gminie Słupno

za rekompensatę w kwocie brutto:

cena za 1 km świadczenia usługi autobusami na linii S-2,

- wartość netto zł

- podatek VAT % zł

- wartość brutto zł

- słownie: złotych brutto

Wartość rekompensaty za świadczenie usługi autobusami na linii S-2 wynosi:

- wartość brutto zł

- słownie: złotych brutto

W/w wartość obliczono w następujący sposób: **102.495 km** x zł brutto za 1 km (cena za 1 km określona powyżej)

cena za 1 km świadczenia usługi autobusami na liniach S1, S3, S5,

- wartość netto zł

- podatek VAT % zł

- wartość brutto zł

- słownie: złotych brutto

Wartość rekompensaty za świadczenie usługi autobusami na liniach S1, S3, S5 wynosi:

- wartość brutto zł

- słownie: złotych brutto

W/w wartość obliczono w następujący sposób: **111.647 km** x zł brutto za 1 km (cena za 1 km określona powyżej)

Łączna wartość rekompensaty za wykonanie całego przedmiotu zamówienia świadczonego na liniach S1, S3, S5 i linii S-2 wynosi:

- wartość brutto zł

- słownie: złotych brutto

W/w wartość stanowi sumę wartości rekompensaty za świadczenie usługi autobusami wszystkich wymienionych liniach zgodnie z opisem przedmiotu zamówienia.

Wartość rekompensaty obejmuje:

- przypisane prawem podatki
- wszelkie opłaty
- wszystkie koszty związane z realizacją przedmiotu zamówienia
- rozsądny zysk w rozumieniu art. 52 ustawy o publicznym transporcie zbiorowym

2) **Deklarujemy czas podstawienia pojazdu zastępczego - minut,**

3) **Deklarujemy średni czas od przyjazdu linii S2 do odjazdu linii skomunikowanej (w obu kierunkach) - minut,**

4) **Oświadczamy, że autobusy wykorzystywane do wykonywania zadań na niżej wymienionych liniach będą wyposażone w klimatyzację:**

- autobusy MINI (min 22 miejsc) na liniach S1,S3,S5: tak / nie*
- autobusy MINI (min 30 miejsc) na linii S2: tak / nie*
- autobusy MIDI (min 60 miejsc) na linii S2: tak / nie*

5) **Oświadczamy, że rok produkcji autobusów w poszczególnych klasach mieści się w niżej wymienionych zakresach:**

a) autobusy klasy MINI (min 22 miejsca) na liniach S1, S3, S5**:

[] 2019-2015 [] 2014-2011 [] 2010-2007 [] 2006-2005

b) autobusy klasy MINI (min 30 miejsc) na linii S2**:

[] 2019-2015 [] 2014-2011 [] 2010-2007 [] 2006-2005

c) autobusy klasy MIDI (min 60 miejsc) na linii S2**:

[] 2019-2015 [] 2014-2011 [] 2010-2007 [] 2006-2005

6. Oświadczamy, że linia S-2 będzie skomunikowana na przystanku węzłowym Słupno, Zajazd z inną linią posiadającą punkt docelowy: Płock Jachowicza 40 (wszystkie kursy): tak / nie*

6a. Oświadczamy, że linia skomunikowana z linią S-2 realizowana będzie jako: świadczenie własne: tak / nie*

6b. Oświadczamy, że linia skomunikowana z linią S-2 realizowana będzie jako: porozumienie z innym przewoźnikiem: tak / nie*

7. Zobowiązujemy się do świadczenia usługi w okresie 12 miesięcy, tj. od dnia 01.08.2019r. do 31.07.2020r.

8. Oferujemy wykonanie zamówienia: pn. "Świadczenie usług w zakresie publicznego transportu zbiorowego w gminnych przewozach pasażerskich w transporcie drogowym w Gminie Słupno" zgodnie z opisem przedmiotu zamówienia.

9. Oświadczamy, że zapoznaliśmy się ze Specyfikacją Istotnych Warunków Zamówienia oraz zdobyliśmy konieczne informacje do przygotowania oferty.

10. Uważamy się za związanych niniejszą ofertą przez okres 30 dni.

11. Oświadczamy, że zawarty w SIWZ wzór umowy został przez nas zaakceptowany i zobowiązujemy się w przypadku wyboru naszej oferty do zawarcia umowy na wymienionych w niej warunkach w miejscu i terminie wyznaczonym przez Zamawiającego.

12. Akceptujemy warunki płatności określone przez zamawiającego w Specyfikacji Istotnych Warunków Zamówienia.

13. Wadium w wysokości zostało wniesione w formie

14. Zamówienie zrealizujemy przy udziale podwykonawców:

a)
/nazwa podwykonawcy i część zamówienia, której wykonanie wykonawca zamierza powierzyć podwykonawcy/

b)
/nazwa podwykonawcy i część zamówienia, której wykonanie wykonawca zamierza powierzyć podwykonawcy/

15. Deklarujemy wpłacenie zabezpieczenia należytego wykonania umowy w wysokości 5% ceny ofertowej brutto w formie

16. Oświadczam, że jestem małym / średnim przedsiębiorcą*

17. Wykonawca oświadcza, że numer rachunku rozliczeniowego wskazany we wszystkich fakturach, które będą wystawione w jego imieniu, jest rachunkiem/nie jest rachunkiem*dla którego zgodnie z Rozdziałem 3a ustawy z dnia 29 sierpnia 1997 r. - Prawo Bankowe (Dz. U. 2018.poz.2187 ze zm.) prowadzony jest rachunek VAT.

18. Oświadczam, że wypełniłem obowiązki informacyjne przewidziane w art. 13 lub art. 14 RODO (rozporządzenie Parlamentu Europejskiego i Rady (UE) 2016/679 z dnia 27 kwietnia 2016r. w sprawie ochrony osób fizycznych w związku z przetwarzaniem danych osobowych i w sprawie swobodnego przepływu takich danych oraz uchylenia dyrektywy 95/46/WE (ogólne rozporządzenie o ochronie danych) (Dz. Urz. UE L 119 z 04.05.2016, str.1) wobec osób fizycznych, od których dane osobowe bezpośrednio lub pośrednio pozyskałem w celu ubiegania się o udzielenie zamówienia publicznego w niniejszym postępowaniu.**

19. Załącznikami do niniejszej oferty są:

1)

2)

3)

4)

5)

20. Wszelką korespondencję w sprawie przedmiotowego postępowania należy kierować na poniższy adres:

.....

e-mail:, nr tel./fax

21. Oferta zawiera stron ponumerowanych od nr do nr

Dnia _____

(podpis i pieczęć osoby uprawnionej)

*

niepotrzebne skreślić

Uwaga:

Zamawiający definiuje małego i średniego przedsiębiorcę zgodnie z ustawą z dnia 2 lipca 2004 r. o swobodzie działalności gospodarczej.

Art. 105. [Mały przedsiębiorca]

Za małego przedsiębiorcę uważa się przedsiębiorcę, który w co najmniej jednym z dwóch ostatnich lat obrotowych:

1) zatrudniał średniorocznie mniej niż 50 pracowników oraz

2) osiągnął roczny obrót netto ze sprzedaży towarów, wyrobów i usług oraz operacji finansowych nieprzekraczający równowartości w złotych 10 milionów euro, lub sumy aktywów jego bilansu sporządzonego na koniec jednego z tych lat nie przekroczyły równowartości w złotych 10 milionów euro.

Art. 106. [Średni przedsiębiorca]

Za średniego przedsiębiorcę uważa się przedsiębiorcę, który w co najmniej jednym z dwóch ostatnich lat obrotowych:

1) zatrudniał średniorocznie mniej niż 250 pracowników oraz

2) osiągnął roczny obrót netto ze sprzedaży towarów, wyrobów i usług oraz operacji finansowych nieprzekraczający równowartości w złotych 50 milionów euro, lub sumy aktywów jego bilansu sporządzonego na koniec jednego z tych lat nie przekroczyły równowartości w złotych 43 milionów euro.

** W przypadku gdy wykonawca nie przekazuje danych osobowych innych niż bezpośrednio jego dotyczących lub zachodzi wyłączenie stosowania obowiązku informacyjnego, stosownie do art. 13 ust. 4 lub art. 14 ust. 5 RODO treści oświadczenia wykonawca nie składa (usunięcie treści oświadczenia np. przez jego wykreślenie)

Zamawiający:
Gmina Słupno
ul. Miszewska 8a, 09-472 Słupno

Wykonawca:

.....

.....
(pełna nazwa/firma, adres, w zależności od podmiotu: NIP/PESEL, KRS/CEiDG)

reprezentowany przez:

.....

.....
(imię, nazwisko, stanowisko/podstawa do reprezentacji)

OŚWIADCZENIE WYKONAWCY

składane na podstawie art. 25a ust. 1 ustawy z dnia 29 stycznia 2004 r.

Prawo zamówień publicznych

DOTYCZĄCE SPEŁNIANIA WARUNKÓW UDZIAŁU W POSTĘPOWANIU

Na potrzeby postępowania o udzielenie zamówienia publicznego pn. "Świadczenie usług w zakresie publicznego transportu zbiorowego w gminnych przewozach pasażerskich w transporcie drogowym w Gminie Słupno"

prowadzonego przez Gminę Słupno, oświadczam, co następuje:

INFORMACJA DOTYCZĄCA WYKONAWCY:

Oświadczam, że spełniam warunki udziału w postępowaniu określone przez zamawiającego w Specyfikacji Istotnych Warunków Zamówienia – Rozdział VI ust. 1)

..... (miejscowość), dnia r.

.....
(podpis i pieczęć osoby uprawnionej)

INFORMACJA W ZWIĄZKU Z POLEGANIEM NA ZASOBACH INNYCH PODMIOTÓW:

Oświadczam, że w celu wykazania spełnienia warunków udziału w postępowaniu, określonych przez zamawiającego w Specyfikacji Istotnych Warunków Zamówienia – Rozdział VI ust. 1), polegam na zasobach następującego/ych podmiotu/ów:

..... w następującym zakresie:

.....
(wskazać podmiot i określić odpowiedni zakres dla wskazanego podmiotu).

..... (miejscowość), dnia r.

.....
(podpis i pieczęć osoby uprawnionej)

OŚWIADCZENIE DOTYCZĄCE PODANYCH INFORMACJI:

Oświadczam, że wszystkie informacje podane w powyższych oświadczeniach są aktualne i zgodne z prawdą oraz zostały przedstawione z pełną świadomością konsekwencji wprowadzenia zamawiającego w błąd przy przedstawianiu informacji.

..... (miejscowość), dnia r.

.....
(podpis i pieczęć osoby uprawnionej)

Zamawiający:
Gmina Słupno
ul. Miszewska 8a, 09-472 Słupno

Wykonawca:

.....

.....
(pełna nazwa/firma, adres, w zależności od podmiotu: NIP/PESEL, KRS/CEiDG)

reprezentowany przez:

.....

.....
(imię, nazwisko, stanowisko/podstawa do reprezentacji)

OŚWIADCZENIE WYKONAWCY

składane na podstawie art. 25a ust. 1 ustawy z dnia 29 stycznia 2004 r.
Prawo zamówień publicznych

DOTYCZĄCE PRZESŁANEK WYKLUCZENIA Z POSTĘPOWANIA

Na potrzeby postępowania o udzielenie zamówienia publicznego pn. "Świadczenie usług w zakresie publicznego transportu zbiorowego w gminnych przewozach pasażerskich w transporcie drogowym w Gminie Słupno"

prowadzonego przez Gminę Słupno, oświadczam, co następuje:

OŚWIADCZENIA DOTYCZĄCE WYKONAWCY:

1. Oświadczam, że nie podlegam wykluczeniu z postępowania na podstawie art. 24 ust 1 pkt 12-23 ustawy Pzp.
2. Oświadczam, że nie podlegam wykluczeniu z postępowania na podstawie art. 24 ust. 5 pkt 1,2,4 ustawy Pzp.

..... (miejscowość), dnia r.

.....
(podpis i pieczęć osoby uprawnionej)

Oświadczam, że zachodzą w stosunku do mnie podstawy wykluczenia z postępowania na podstawie art. ustawy Pzp (podać mającą zastosowanie podstawę wykluczenia spośród wymienionych w art. 24 ust. 1 pkt 13-14 ustawy Pzp, 16-20 ustawy Pzp lub art. 24 ust. 5 pkt 1,2,4 ustawy Pzp). Jednocześnie oświadczam, że w związku z ww. okolicznością, na podstawie art. 24 ust. 8 ustawy Pzp podjąłem następujące środki naprawcze:

.....
.....
.....

..... (miejscowość), dnia r.

.....
(podpis i pieczęć osoby uprawnionej)

OŚWIADCZENIE DOTYCZĄCE PODMIOTU, NA KTÓREGO ZASOBY POWOŁUJE SIĘ WYKONAWCA:

Oświadczam, że w stosunku do następującego/ych podmiotu/tów, na którego/ych zasoby powołuję się w niniejszym postępowaniu,

tj.:

(podać pełną nazwę/firmę, adres, a także w zależności od podmiotu: NIP/PESEL, KRS/CEiDG)

nie zachodzą podstawy wykluczenia z postępowania o udzielenie zamówienia.

..... (miejsowość), dnia r.

.....
(podpis i pieczęć osoby uprawnionej)

OŚWIADCZENIE DOTYCZĄCE PODWYKONAWCY NIEBĘDĄCEGO PODMIOTEM, NA KTÓREGO ZASOBY POWOŁUJE SIĘ WYKONAWCA

Oświadczam, że w stosunku do następującego/ych podmiotu/tów, będącego/ych podwykonawcą/ami: (podać pełną nazwę/firmę, adres, a także w zależności od podmiotu: NIP/PESEL, KRS/CEiDG), nie zachodzą podstawy wykluczenia z postępowania o udzielenie zamówienia.

..... (miejsowość), dnia r.

.....
(podpis i pieczęć osoby uprawnionej)

OŚWIADCZENIE DOTYCZĄCE PODANYCH INFORMACJI:

Oświadczam, że wszystkie informacje podane w powyższych oświadczeniach są aktualne i zgodne z prawdą oraz zostały przedstawione z pełną świadomością konsekwencji wprowadzenia zamawiającego w błąd przy przedstawianiu informacji.

..... (miejsowość), dnia r.

.....
(podpis i pieczęć osoby uprawnionej)

**ZOBOWIĄZANIE PODMIOTU TRZECIEGO
do oddania do dyspozycji wykonawcy niezbędnych zasobów na okres korzystania
z nich przy wykonywaniu zamówienia**

Oświadczam w imieniu

.....
/nazwa Podmiotu na zasobach, którego wykonawca polega/

iż oddaję do dyspozycji wykonawcy

.....
/nazwa i adres wykonawcy/

niezbędne zasoby

.....
/zakres zasobów, które zostaną udostępnione wykonawcy, np. kwalifikacje zawodowe, doświadczenie, potencjał techniczny/

na potrzeby realizacji zamówienia pn.

pn."Świadczenie usług w zakresie publicznego transportu zbiorowego w gminnych przewozach pasażerskich w transporcie drogowym w Gminie Słupno"

prowadzonego przez Gminę Słupno,

oświadczam, iż:

a) udostępniam wykonawcy w/w zasoby w następującym zakresie:

.....
b) sposób wykorzystania udostępnionych przeze mnie zasobów przy wykonywaniu zamówienia publicznego będzie następujący:

.....
c) zakres i okres mojego udziału przy wykonywaniu zamówienia będzie następujący:

.....
d) zrealizuję roboty budowlane w zakresie, w jakim wykonawca polega na moich zdolnościach w odniesieniu do warunków udziału w postępowaniu dotyczących wykształcenia, kwalifikacji zawodowych lub doświadczenia w celu potwierdzenia warunków udziału w postępowaniu.

data:

.....
(podpis Podmiotu, na zasobach którego wykonawca polega)