

Znak sprawy: WIR.271.1.18.2017

**UTRZYMANIE CZYSTOŚCI I PORZĄDKU  
NA TERENIE GMINY SŁUPNO W 2018R.**

**PRZETARG NIEOGRANICZONY**

o wartości zamówienia poniżej kwoty określonej w przepisach wydanych  
na podstawie art.11 ust.8 Prawa zamówień publicznych



**Zamawiający: Gmina Słupno  
ul. Miszewska 8a  
09-472 Słupno**

**tel.- 24 267-95-60; 24 267-95-84  
fax.: 24 261-95-38**

**SŁUPNO, GRUDZIEŃ 2017 R.**

## SPECYFIKACJA ISTOTNYCH WARUNKÓW ZAMÓWIENIA

### DZIAŁ I INSTRUKCJA DLA WYKONAWCY

#### ROZDZIAŁ I NAZWA I ADRES ZAMAWIAJĄCEGO

Gmina Słupno  
ul. Miszewska 8a  
09-472 Słupno  
REGON 611015997  
NIP 774 32 13 464  
tel.- 24 267-95-60; 24 267-95-84  
fax.: 24 261-95-38  
e-mail: [ug@slupno.eu](mailto:ug@slupno.eu), [przetargi@slupno.eu](mailto:przetargi@slupno.eu)  
godziny pracy Urzędu: poniedziałek – 8.00-17.00, wtorek, środa, czwartek – 8.00-16.00, piątek – 8.00-15.00 nr konta bankowego: Bank BGŻ BNP Paribas SA nr 38 2030 0045 1110 0000 0285 1900.

#### ROZDZIAŁ II TRYB UDZIELENIA ZAMÓWIENIA

Zamówienie zostanie udzielone w trybie przetargu nieograniczonego.  
Wartość zamówienia jest poniżej kwoty określonej w przepisach wydanych na podstawie art. 11 ust. 8 ustawy z dnia 29 stycznia 2004 roku – Prawo zamówień publicznych (tekst jednolity - Dz. U. z 2017r., poz. 1579) zwanej dalej „ustawą Pzp”.

#### ROZDZIAŁ III INFORMACJE OGÓLNE

1. Zgodnie z art. 39 ustawy Pzp zamawiający zaprasza do składania ofert w trybie przetargu nieograniczonego na realizację zamówienia pn: „**Utrzymanie czystości i porządku na terenie Gminy Słupno w 2018r.**”.
  2. Postępowanie o udzielenie zamówienia prowadzi się z zachowaniem formy pisemnej.
  3. Postępowanie o udzielenie zamówienia prowadzi się w języku polskim.
  4. Wykonawca poniesie wszelkie koszty związane z przygotowaniem i złożeniem oferty. Zaleca się, aby Wykonawca dokonał wizji lokalnej w miejscu realizacji zamówienia i zdobył wszelkie informacje, które mogą być konieczne do prawidłowego przygotowania oferty.
  5. Zamawiający nie dopuszcza możliwości złożenia ofert częściowych.
  6. Zamawiający nie dopuszcza możliwości złożenia ofert wariantowych.
  7. Rozliczenia między zamawiającym, a wykonawcą prowadzone będą w PLN.
  8. Zamawiający nie przewiduje udzielania zaliczek na poczet wykonania zamówienia.
  9. Zamawiający nie przewiduje możliwość udzielenia zamówień na podstawie art. 67 ust.1 pkt. 6 ustawy Pzp.
  10. Zamawiający dopuszcza możliwość zatrudnienia podwykonawców.
  11. Wykonawcy mogą wspólnie ubiegać się o udzielenie zamówienia. W takim przypadku wykonawcy ustanawiają pełnomocnika do reprezentowania ich w postępowaniu o udzielenie zamówienia publicznego albo do reprezentowania w postępowaniu i zawarcia umowy w sprawie zamówienia publicznego.
  12. Postępowanie o udzielenie zamówienia publicznego jest jawne.
- Protokół wraz z załącznikami jest jawny. Załączniki do protokołu udostępnia się po dokonaniu wyboru najkorzystniejszej oferty lub unieważnieniu postępowania, z tym że oferty udostępnia się od chwili ich otwarcia.
- Nie ujawnia się informacji stanowiących tajemnicę przedsiębiorstwa w rozumieniu przepisów o zwalczaniu nieuczciwej konkurencji (Dz.U. nr 153 z 2003 r. poz 1503 ze zm.), jeżeli wykonawca, nie później niż w terminie składania ofert, zastrzegł, że nie



mogą być one udostępniane oraz wykazał, iż zastrzeżone informacje stanowią tajemnicę przedsiębiorstwa /zastrzeżenie należy dołączyć do oferty/.

Wykonawca nie może zastrzec informacji, o których mowa w art. 86 ust. 4 ustawy Pzp.

13. Zamawiający zgodnie z art. 24aa ustawy Pzp najpierw dokona oceny ofert, a następnie zbada, czy wykonawca, którego oferta została oceniona jako najkorzystniejsza, nie podlega wykluczeniu oraz spełnia warunki udziału w postępowaniu, spełnia kryteria selekcji.

#### **ROZDZIAŁ IV OPIS PRZEDMIOTU ZAMÓWIENIA**

1. Przedmiotem zamówienia w ramach zadania pn: „**Utrzymanie czystości i porządku na terenie Gminy Słupno w 2018r.**”.

Zamawiający wymaga aby przy realizacji Zamówienia Wykonawca zatrudnił na podstawie umowy o pracę osoby wykonujące wszelkie czynności wchodzące w tzw. koszty bezpośrednie, jeżeli wykonanie tych czynności polega na wykonaniu pracy w sposób określony w art. 22 § 1 ustawy z dnia 26 czerwca 1974r. – Kodeks pracy (Dz. U. z 2016r. poz. 1666, ze zm.). Wymóg ten dotyczy osób, które wykonują czynności bezpośrednio związane z wykonywaniem usługi w zakresie:

- **sprzątania i odśnieżania dróg ulic oraz koszenia i pielęgnacji terenów zielonych – w ilości min. 6 osób,**  
- **kierowania sprzętem – w ilości min. 3 osób.**

2. Wykonawca i jego podwykonawcy zobowiązani są do stosowania postanowień umowy dot. zatrudnienia na podstawie umowy o pracę osób wykonujących wskazane powyżej czynności.

3. Wspólny Słownik Zamówień (CPV) - 90.00.00.00-7.

4. Szczegółowy opis przedmiotu zamówienia zawiera Dział II.

#### **ROZDZIAŁ V TERMIN WYKONANIA ZAMÓWIENIA**

Termin realizacji zamówienia **do dnia 31.12.2018r.**

#### **ROZDZIAŁ VI WARUNKI UDZIAŁU W POSTĘPOWANIU**

1. O zamówienie publiczne mogą ubiegać się wykonawcy spełniający warunki, o których mowa w art. 22 ust.1 ustawy, tj. nie podlegają wykluczeniu i spełniają następujące warunki udziału w postępowaniu w zakresie:

1) kompetencji lub uprawnień do prowadzenia określonej działalności zawodowej, o ile wynika to z odrębnych przepisów (zamawiający nie określa wymagań w tym zakresie);

2) sytuacji ekonomicznej lub finansowej (zamawiający nie określa wymagań w tym zakresie);

3) zdolności technicznej lub zawodowej;

Zamawiający wymaga:

a) aby wykonawca wykonał w okresie ostatnich 3 lat przed upływem terminu składania ofert a jeżeli okres prowadzenia działalności jest krótszy - w tym okresie – co najmniej 2 usługi, w tym 1 usługę polegającą na utrzymaniu czystości i porządku oraz konserwacji i pielęgnacji zieleni oraz 1 usługę polegającą na zimowym utrzymaniu chodników

b) aby wykonawca dysponował niezbędnym sprzętem potrzebnym do realizacji zamówienia tj. co najmniej:

– zmiatarką uliczną – min. 2 szt.

- kosą spalinową – min. 5 szt.

- ciągnikiem rolniczym z kosiarką bijakową – 1 szt.



- samochodem ciężarowym lub ciągnikiem rolniczym z przyczepą – min. 1 szt.
  - sprzętem do dezynfekcji pojemników na odpady – myjka ciśnieniowa – min. 1 szt.
  - lekkim sprzętem mechanicznym przystosowanym do prowadzenia akcji zimowej do odśnieżania na chodnikach – o wadze do 2,5 ton wraz z osprzętem (pług) – min. 3 szt.
2. Jeśli wykonawcy wspólnie ubiegają się o udzielenie niniejszego zamówienia to warunek określony w pkt 1.3 muszą spełniać łącznie partnerzy składający ofertę wspólną.
3. Udział innych podmiotów w realizacji zamówienia.
- 1) Wykonawca może w celu potwierdzenia spełniania warunków udziału w postępowaniu, w stosownych sytuacjach oraz w odniesieniu do zamówienia lub jego części, polegać na zdolnościach technicznych lub zawodowych lub sytuacji finansowej lub ekonomicznej innych podmiotów, niezależnie od charakteru prawnego łączących go z nimi stosunków prawnych.
- 2) Wykonawca, który polega na zdolnościach lub sytuacji innych podmiotów, musi udowodnić Zamawiającemu, że realizując zamówienie, będzie dysponował niezbędnymi zasobami tych podmiotów, w szczególności przedstawiając zobowiązanie tych podmiotów do oddania mu do dyspozycji niezbędnych zasobów na potrzeby realizacji zamówienia.
- 3) W odniesieniu do warunków dotyczących wykształcenia, kwalifikacji zawodowych lub doświadczenia, wykonawcy mogą polegać na zdolnościach innych podmiotów, jeśli podmioty te zrealizują roboty budowlane lub usługi, do realizacji których te zdolności są wymagane.
- 4) Wykonawca, który polega na sytuacji finansowej lub ekonomicznej innych podmiotów, odpowiada solidarnie z podmiotem, który zobowiązał się do udostępnienia zasobów, za szkodę poniesioną przez zamawiającego powstałą wskutek nieudostępnienia tych zasobów, chyba że za nieudostępnienie zasobów nie ponosi winy.
- 5) Jeżeli zdolności techniczne lub zawodowe lub sytuacja ekonomiczna lub finansowa, podmiotu, o którym mowa w pkt 1 nie potwierdzają spełnienia przez wykonawcę warunków udziału w postępowaniu lub zachodzą wobec tych podmiotów podstawy wykluczenia, zamawiający żąda, aby wykonawca w terminie określonym przez zamawiającego:
- 1) zastąpił ten podmiot innym podmiotem lub podmiotami lub
- 2) zobowiązał się do osobistego wykonania odpowiedniej części zamówienia, jeżeli wykáže zdolności techniczne lub zawodowe lub sytuację finansową lub ekonomiczną, o których mowa w pkt 1.

## **ROZDZIAŁ VII**

### **PODSTAWY WYKLUCZENIA Z POSTĘPOWANIA**

1. Zamawiający, na podstawie art. 24 ust. 1 pkt 12 ustawy Pzp, wyklucza z postępowania o udzielenie zamówienia wykonawcę, który nie wykazał spełniania warunków w postępowaniu lub nie wykazał braku podstaw wykluczenia.
2. Zamawiający wyklucza z postępowania o udzielenie zamówienia wykonawcę, jeżeli zachodzą w stosunku do niego podstawy do wykluczenia, o których mowa w art. 24 ust. 1 pkt 13-23.
3. Zamawiający wyklucza również z postępowania o udzielenie zamówienia na podstawie art.24 ust. 5 pkt 1, 2, 4 wykonawcę:
- 1) w stosunku do którego otwarto likwidację, w zatwierdzonym przez sąd układzie w postępowaniu restrukturyzacyjnym jest przewidziane zaspokojenie wierzycieli przez likwidację jego majątku lub sąd zarządził likwidację jego majątku w trybie art. 332 ust. 1 ustawy z dnia 15 maja 2015 r. – Prawo restrukturyzacyjne (Dz. U. z 2015 r. poz. 978, 1259, 1513, 1830 i 1844 oraz z 2016 r. poz. 615) lub którego upadłość





ogłoszono, z wyjątkiem wykonawcy, który po ogłoszeniu upadłości zawarł układ zatwierdzony prawomocnym postanowieniem sądu, jeżeli układ nie przewiduje zaspokojenia wierzycieli przez likwidację majątku upadłego, chyba że sąd zarządził likwidację jego majątku w trybie art. 366 ust. 1 ustawy z dnia 28 lutego 2003 r. – Prawo upadłościowe (Dz. U. z 2015 r. poz. 233, 978, 1166, 1259 i 1844 oraz z 2016 r. poz. 615);

2) który w sposób zawiniony poważnie naruszył obowiązki zawodowe, co podważa jego uczciwość, w szczególności gdy wykonawca w wyniku zamierzonego działania lub rażącego niedbalstwa nie wykonał lub nienależycie wykonał zamówienie, co zamawiający jest w stanie wykazać za pomocą stosownych środków dowodowych;

3) który, z przyczyn leżących po jego stronie, nie wykonał albo nienależycie wykonał w istotnym stopniu wcześniejszą umowę w sprawie zamówienia publicznego lub umowę koncesji, zawartą z zamawiającym, o którym mowa w art. 3 ust. 1 pkt 1–4, co doprowadziło do rozwiązania umowy lub zasądzenia odszkodowania;

4. Wykonawca, który podlega wykluczeniu na podstawie art. 24 ust. 1 pkt 13 i 14 oraz 16-20 ustawy Pzp lub ust. 5 pkt 1, 2, 4 ustawy Pzp, może przedstawić dowody na to, że podjęte przez niego środki są wystarczające do wykazania jego rzetelności, w szczególności udowodnić naprawienie szkody wyrządzonej przestępstwem lub przestępstwem skarbowym, zadośćuczynienie pieniężne za doznaną krzywdę lub naprawienie szkody, wyczerpujące wyjaśnienie stanu faktycznego oraz współpracę z organami ścigania oraz podjęcie konkretnych środków technicznych, organizacyjnych i kadrowych, które są odpowiednie dla zapobiegania dalszym przestępstwom lub przestępstwom skarbowym lub nieprawidłowemu postępowaniu wykonawcy. Przepisu zdania pierwszego nie stosuje się, jeżeli wobec wykonawcy, będącego podmiotem zbiorowym, orzeczono prawomocnym wyrokiem sądu zakaz ubiegania się o udzielenie zamówienia oraz nie upłynął określony w tym wyroku okres obowiązywania tego zakazu.

**ROZDZIAŁ VIII**  
**WYKAZ OŚWIADCZEŃ LUB DOKUMENTÓW POTWIERDZAJĄCYCH**  
**SPEŁNIANIE**  
**WARUNKÓW UDZIAŁU W POSTĘPOWANIU ORAZ BRAK PODSTAW**  
**WYKLUCZENIA**

1. Do oferty wykonawca dołącza aktualne na dzień składania ofert następujące oświadczenia stanowiące wstępne potwierdzenie, że wykonawca nie podlega wykluczeniu oraz spełnia warunki udziału w postępowaniu:

1) Oświadczenie wykonawcy o spełnieniu warunków udziału w postępowaniu - składane na podstawie art. 25a ust. 1 ustawy Pzp – Załącznik nr 1.

2) Oświadczenie wykonawcy o braku podstaw wykluczenia – składane na podstawie art. 25a ust. 1 ustawy Pzp – Załącznik nr 2.

2. Wykonawca, który powołuje się na zasoby innych podmiotów zgodnie z art. 22 a ustawy Pzp, w celu wykazania braku istnienia wobec nich podstaw wykluczenia oraz spełnienia, w zakresie w jakim powołuje się na ich zasoby, warunków udziału w postępowaniu zamieszcza informacje o tych podmiotach w oświadczeniach, o których mowa w pkt 1 - Załącznik nr 1 oraz Załącznik nr 2.

3. Zgodnie z art. 24 ust. 11 ustawy Pzp wykonawca, w terminie 3 dni od dnia zamieszczenia na stronie internetowej informacji, o których mowa w art. 86 ust. 5 ustawy Pzp (informacja z otwarciem ofert), przekazuje zamawiającemu oświadczenie o przynależności lub braku przynależności do tej samej grupy kapitałowej, o której mowa w art. 24 ust. 1 pkt 23 ustawy Pzp. Wraz ze złożeniem oświadczenia, wykonawca może przedstawić dowody, że powiązania z innym wykonawcą nie prowadzą do zakłócenia konkurencji w postępowaniu o udzielenie zamówienia – Załącznik nr 4.





4. Zamawiający przed udzieleniem zamówienia, wezwie wykonawcę, którego oferta została najwyżej oceniona, do złożenia w wyznaczonym, nie krótszym niż 5 dni, terminie aktualnych na dzień złożenia oświadczeń lub dokumentów potwierdzających okoliczności, o których mowa w art. 25 ust. 1 ustawy Pzp.

5. Na wezwanie zamawiającego wykonawca zobowiązany jest złożyć następujące oświadczenia i dokumenty:

5.1. w celu potwierdzenia spełnienia przez wykonawcę warunków udziału w postępowaniu:

1) Wykaz usług, a w przypadku świadczeń okresowych lub ciągłych również wykonywanych w okresie ostatnich 3 lat przed upływem terminu składania ofert, a jeśli okres prowadzenia działalności jest krótszy - w tym okresie, wraz z dowodami określającymi czy te usługi zostały wykonane lub są wykonywane należycie

2) Wykaz niezbędnego sprzętu w zakresie niezbędnym do wykazania spełniania przez Wykonawcę warunku dysponowania odpowiednim potencjałem technicznym w celu realizacji zamówienia wraz z informacją o podstawie dysponowania tymi zasobami.

6. Inne dokumenty /dołączane do oferty/

1) Dowód wniesienia wadium,

2) Pełnomocnictwo /oryginał/ osoby lub osób podpisujących ofertę - jeżeli uprawnienie do podpisu nie wynika bezpośrednio z załączonych dokumentów,

3) W przypadku złożenia oferty wspólnej – pełnomocnictwo udzielone liderowi,

4) Zobowiązanie podmiotu trzeciego – Załącznik nr 3 (jeżeli dotyczy).

7. Oferta wspólna

1) W przypadku złożenia oferty wspólnej przedsiębiorcy występujący wspólnie muszą upoważnić jednego spośród siebie jako przedstawiciela pozostałych – lidera do zaciągania i rozporządzania prawem w sprawach związanych z przedmiotem postępowania, a jego upoważnienie musi być udokumentowane pełnomocnictwem podpisanym przez pozostałych przedsiębiorców lub ich uprawnionych przedstawicieli.

2) Oferta przedstawiona przez dwóch lub więcej partnerów wchodzących w skład konsorcjum lub spółki cywilnej musi być przedstawiona jako jedna oferta, od jednego wykonawcy i spełniać następujące wymagania:

a) oświadczenie, o którym mowa w pkt 1.1) składają wszyscy partnerzy podpisując się na jednym formularzu lub pełnomocnik (lider) w imieniu wszystkich; w nagłówku oświadczenia należy wpisać nazwę wykonawcy tj. konsorcjum, spółki cywilnej itp.

b) oświadczenie, o którym mowa w pkt 1.2) oraz oświadczenie o przynależności lub braku przynależności do tej samej grupy kapitałowej składa każdy z wykonawców wspólnie ubiegających się o udzielenie zamówienia lub pełnomocnik umocowany do składania oświadczeń wiedzy w imieniu każdego z wykonawców osobno.

8. Forma dokumentów

1) Oświadczenie wykonawcy o spełnieniu warunków udziału w postępowaniu składane na podstawie art. 25 a ust. 1 ustawy Pzp – Załącznik nr 1 oraz oświadczenie wykonawcy dotyczące przesłanek wykluczenia z postępowania, składane na podstawie art. 25 a ust. 1 ustawy Pzp składane jest w oryginale.

2) Pełnomocnictwo składane jest w oryginale lub kopii poświadczonej notarialnie.

3) Zobowiązanie podmiotu trzeciego do oddania do dyspozycji wykonawcy niezbędnych zasobów na potrzeby wykonania zamówienia składane jest w oryginale.

4) Oświadczenie o przynależności lub braku przynależności do tej samej grupy kapitałowej (art. 24 ust. 11 ustawy Pzp) składane jest w oryginale.

5) Pozostałe oświadczenia i dokumenty składane są w formie oryginału lub kopii poświadczonej za zgodność z oryginałem. Poświadczenia „za zgodność z oryginałem” dokonuje odpowiednio wykonawca, podmiot, na którego zdolnościach lub sytuacji polega wykonawca, wykonawcy wspólnie ubiegający się o udzielenie



zamówienia publicznego albo podwykonawca, w zakresie dokumentów, które każdego z nich dotyczą.

6) Dokumenty sporządzone w języku obcym składane są wraz z tłumaczeniem na język polski.

7) Zamawiający może żądać przedstawienia oryginału lub notarialnie poświadczonej kopii dokumentu wyłącznie wtedy, gdy złożona przez wykonawcę kopia dokumentu jest nieczytelna lub budzi wątpliwości co do jej prawdziwości.

## ROZDZIAŁ IX

### INFORMACJE O SPOSOBIE POROZUMIEWANIA SIĘ ZAMAWIAJĄCEGO Z WYKONAWCAMI ORAZ PRZEKAZYWANIA OŚWIADCZEŃ LUB DOKUMENTÓW

1. Oświadczenia, wnioski, zawiadomienia oraz informacje zamawiający i wykonawcy przekazują pisemnie, faksem lub drogą elektroniczną.

2. Zapytania do SIWZ mogą być złożone w formie pisemnej, faksem lub drogą elektroniczną na adres: [ug@slupno.eu](mailto:ug@slupno.eu). Zamawiający prosi o przekazywanie pytań drogą elektroniczną również w wersji edytowalnej, gdyż skróci to czas udzielania wyjaśnień.

Jeżeli zamawiający lub wykonawca przekazują oświadczenia, wnioski, zawiadomienia oraz informacje faksem lub drogą elektroniczną, każda ze stron na żądanie drugiej niezwłocznie potwierdza fakt ich otrzymania.

3. Dla złożenia oferty wraz z załącznikami, w tym oświadczeń i dokumentów potwierdzających spełnianie warunków udziału w postępowaniu i/ lub braku podstaw wykluczenia, dla zmiany lub wycofania oferty oraz oświadczeń i dokumentów składanych w odpowiedzi na wezwanie, o którym mowa w art. 26 ust. 3 ustawy Pzp zastrzeżona jest forma pisemna.

4. Wykonawca może zwrócić się do zamawiającego o wyjaśnienie treści Specyfikacji Istotnych Warunków Zamówienia. Zamawiający jest zobowiązany udzielić wyjaśnień niezwłocznie, jednak nie później niż na 2 dni przed upływem terminu składania ofert – pod warunkiem, że wniosek o wyjaśnienie treści Specyfikacji Istotnych Warunków Zamówienia wpłynął do zamawiającego nie później niż do końca dnia, w którym upływa połowa wyznaczonego terminu składania ofert.

5. Jeżeli wniosek o wyjaśnienie treści Specyfikacji Istotnych Warunków Zamówienia wpłynie po upływie terminu składania wniosku, o którym mowa w pkt 4 lub dotyczy udzielonych wyjaśnień, zamawiający może udzielić wyjaśnień albo pozostawić wniosek bez rozpoznania.

6. Przedłużenie terminu składania ofert nie wpływa na bieg terminu składania wniosku, o którym mowa w pkt 4.

7. Treść zapytań wraz z wyjaśnieniami Zamawiający zamieści na stronie internetowej [www.ugslupno.bip.org.pl](http://www.ugslupno.bip.org.pl), bez ujawniania źródła zapytania.

8. W uzasadnionych przypadkach zamawiający może przed upływem terminu składania ofert zmienić treść Specyfikacji Istotnych Warunków Zamówienia. Dokonaną zmianę specyfikacji zamawiający udostępnia na stronie internetowej [www.ugslupno.bip.org.pl](http://www.ugslupno.bip.org.pl).

9. Jeżeli w wyniku zmiany treści Specyfikacji Istotnych Warunków Zamówienia nieprowadzącej do zmiany treści ogłoszenia o zamówieniu jest niezbędny dodatkowy czas na wprowadzenie zmian w ofertach, zamawiający przedłuża termin składania ofert i zamieszcza stosowną informację na stronie internetowej [www.ugslupno.bip.org.pl](http://www.ugslupno.bip.org.pl)

10. Nie przewiduje się zebrania Wykonawców.

11. Osobą uprawnioną do porozumiewania się z Wykonawcami jest:





w zakresie spraw formalnych – Marzena Załęska  
- Wydział Inwestycji, Infrastruktury i Rozwoju, tel. 24 267 95 84.

## ROZDZIAŁ X WADIUM

1. Wykonawca przystępując do przetargu jest zobowiązany wnieść wadium w wysokości **10.000,00 zł (słownie: dziesięć tysięcy złotych)**, do upływu terminu składania ofert.
2. Wadium można wnieść w:
  - pieniądzu,
  - poręczeniach bankowych lub poręczeniach spółdzielczej kasy oszczędnościowo - kredytowej, z tym że poręczenie kasy jest zawsze poręczeniem pieniężnym,
  - gwarancjach bankowych,
  - gwarancjach ubezpieczeniowych,
  - poręczeniach udzielanych przez podmioty, o których mowa w art. 6b ust. 5 pkt 2 ustawy z dnia 9 listopada 2000 roku o utworzeniu Polskiej Agencji Rozwoju Przedsiębiorczości (tj. Dz. U. z 2016 r. poz. 359).
3. Wadium wnoszone w pieniądzu wpłaca się **przelewem** na rachunek bankowy – Urząd Gminy Słupno, **Bank BGŻ BNP Paribas SA nr 38 2030 0045 1110 0000 0285 1900 - kopię dowodu wpłaty załączyć do oferty.**
4. Oferta jest skutecznie zabezpieczona wadium, jeśli pieniądze znajdują się na koncie zamawiającego w terminie /godzina/ składania ofert.
5. Oferta wykonawcy, który nie wnieśli wadium lub wnieśli wadium w sposób nieprawidłowy – nie uwzględniając zasad określonych w Specyfikacji Istotnych Warunków Zamówienia zostanie odrzucona na podstawie art. 89 ust. 1 pkt 7 b ustawy – Prawo zamówień publicznych.
6. Zamawiający zwraca wadium wszystkim wykonawcom niezwłocznie po wyborze oferty najkorzystniejszej lub unieważnieniu postępowania, z wyjątkiem wykonawcy, którego oferta została wybrana jako najkorzystniejsza, z zastrzeżeniem pkt 7.
7. Zamawiający zatrzymuje wadium wraz z odsetkami, jeżeli wykonawca w odpowiedzi na wezwanie, o którym mowa w art. 26 ust. 3 i 3a, z przyczyn leżących po jego stronie, nie złożył oświadczeń lub dokumentów potwierdzających okoliczności, o których mowa w art. 25 ust. 1, oświadczenia, o którym mowa w art. 25a ust. 1, pełnomocnictw lub nie wyraził zgody na poprawienie omyłki, o której mowa w art. 87 ust. 2 pkt 3, co spowodowało brak możliwości wybrania oferty złożonej przez wykonawcę jako najkorzystniejszej.
8. Zamawiający zatrzymuje również wadium wraz z odsetkami, jeżeli Wykonawca, którego oferta została wybrana:
  - a) odmówił podpisania umowy w sprawie zamówienia publicznego na warunkach określonych w ofercie,
  - b) nie wniósł wymaganego zabezpieczenia należytego wykonania umowy,
  - c) zawarcie umowy w sprawie zamówienia publicznego stało się niemożliwe z przyczyn leżących po stronie wykonawcy.
9. Wykonawcy, którego oferta została wybrana jako najkorzystniejsza, zamawiający zwraca wadium niezwłocznie po zawarciu umowy w sprawie zamówienia publicznego oraz wniesieniu zabezpieczenia należytego wykonania umowy.
10. Zamawiający zwraca niezwłocznie wadium, na wniosek wykonawcy, który wycofał ofertę przed upływem terminu składania ofert.
11. Zamawiający żąda ponownego wniesienia wadium przez wykonawcę któremu zwrócono wadium na podstawie pkt 6, jeżeli w wyniku rozstrzygnięcia odwołania jego oferta została wybrana jako najkorzystniejsza. Wykonawca wnosi wadium w terminie określonym przez zamawiającego.
12. Dowód wniesienia wadium w formie innej niż pieniężna należy załączyć do oferty w formie oryginału.



13. Jeżeli oferta jest zabezpieczona wadium w formie innej niż pieniężna, wykonawca winien uwzględnić wszystkie zapisy dotyczące zatrzymania wadium.

#### **ROZDZIAŁ XI TERMIN ZWIĄZANIA OFERTA**

1. Termin związania ofertą wynosi 30 dni.
2. Bieg terminu związania ofertą rozpoczyna się wraz z upływem terminu składania ofert.
3. Wykonawca samodzielnie lub na wniosek zamawiającego może przedłużyć termin związania ofertą, z tym że zamawiający może tylko raz, co najmniej na 3 dni przed upływem terminu związania ofertą, zwrócić się do wykonawców o wyrażenie zgody na przedłużenie tego terminu o oznaczony okres, nie dłuższy jednak niż 60 dni.

#### **ROZDZIAŁ XII OPIS SPOSOBU PRZYGOTOWANIA OFERTY**

1. Wykonawcy przedstawiają ofertę zgodnie z treścią Formularza Oferty . Treść oferty musi odpowiadać treści SIWZ.
  2. Wykonawca ma prawo złożyć tylko jedną ofertę. Jeżeli wykonawca przedłoży więcej niż jedną ofertę , wówczas wszystkie jego oferty zostaną odrzucone na podstawie art. 89 ust. 1 pkt. 1 ustawy.
  3. Oferta powinna być napisana w języku polskim, na maszynie do pisania, komputerze lub inną trwałą i czytelną techniką oraz podpisana przez osobę/y upoważnioną/e do reprezentowania firmy na zewnątrz i zaciągania zobowiązań w wysokości odpowiadającej cenie oferty.
  4. Wszystkie strony oferty powinny być parafowane przez osobę/y podpisującą/e ofertę i kolejno ponumerowane , począwszy od numeru 1 na pierwszej stronie oferty.
  5. Kartki oferty powinny być połączone w sposób uniemożliwiający dekompletację.
  6. Wszystkie miejsca, w których Wykonawca naniósł zmiany w tekście oferty muszą być parafowane przez osobę/y podpisującą/e ofertę lub osobę upoważnioną.
  7. Ofertę należy umieścić w dwóch kopertach. Koperta zewnętrzna powinna być zaadresowana na zamawiającego oraz powinna posiadać oznaczenia:  
Oferta na: **Utrzymanie czystości i porządku na terenie Gminy Słupno w 2018r.**  
**Nie otwierać przed dniem 21.12.2017r. godz. 9.15.**  
Koperta wewnętrzna oprócz opisu jw. winna zawierać nazwę i adres wykonawcy, aby zamawiający mógł ją odesłać w przypadku stwierdzenia jej opóźnienia.
  8. Wykonawca, przed upływem terminu składania ofert, może zmienić lub wycofać ofertę, pod warunkiem, że zamawiający otrzyma pisemne powiadomienie o wprowadzeniu zmian lub wycofaniu. Powiadomienie o złożeniu zmian musi być przygotowane wg takich samych zasad jak składana oferta tj. w dwóch kopertach (zewnętrzna i wewnętrzna) odpowiednio oznakowanych z dopiskiem „ZMIANA”.
  9. Forma dokumentów – zgodnie z Rozdziałem VIII pkt 8.
  10. W przypadku, gdy informacje zawarte w ofercie stanowią tajemnicę przedsiębiorstwa w rozumieniu przepisów ustawy o zwalczaniu nieuczciwej konkurencji, co do których Wykonawca zastrzega, że nie mogą być udostępniane innym uczestnikom postępowania, muszą być oznaczone klauzulą: “Informacje stanowiące tajemnicę przedsiębiorstwa w rozumieniu art. 11 ust. 4 ustawy z dnia 16 kwietnia 1993 r. o zwalczaniu nieuczciwej konkurencji (Dz.U. z 2003 r. Nr 153 poz.1503 ze zm.)”.
- Informacje, o których mowa, winny być oddzielnie i trwale spięte.

#### **ROZDZIAŁ XIII MIEJSCE I TERMIN SKŁADANIA I OTWARCIA**

1. Ofertę należy złożyć w siedzibie zamawiającego – Urząd Gminy w Słupnie, ul. Miszewska 8a, pok. nr 13 (sekretariat) do dnia **21.12.2017 roku** do godz. **09.00.**





2. Otwarcie ofert nastąpi **21.12.2017 roku** o godz. **09.15** w siedzibie Urzędu Gminy w Słupnie, ul. Miszewska 8a - Sala Obrad.
3. Zamawiający dokona jawnego otwarcia ofert.
4. Bezpośrednio przed otwarciem ofert zamawiający poda kwotę, jaką zamierza przeznaczyć na sfinansowanie zamówienia.
5. Podczas otwarcia ofert zamawiający poda nazwy (firmy) oraz adresy wykonawców, a także informacje dotyczące ceny, terminu wykonania zamówienia, okresu gwarancji i warunków płatności zawartych w ofertach.
6. Koperty wewnętrzne ofert „WYCOFANYCH” nie będą otwierane.
7. Niezwłocznie po otwarciu ofert zamawiający zamieszcza na stronie internetowej informacje dotyczące:
  - kwoty, jaką zamierza przeznaczyć na sfinansowanie zamówienia;
  - firm oraz adresów wykonawców, którzy złożyli oferty w terminie;
  - ceny, terminu wykonania zamówienia, okresu gwarancji i warunków płatności zawartych w ofertach.

#### **ROZDZIAŁ XIV**

##### **OPIS SPOSOBU OBLICZANIA CENY OFERTY**

1. Wykonawca przedstawi cenę na Formularzu oferty.
2. Cenę ofertową należy obliczyć i przedstawić na załączonym formularzu oferty. Cena ofertowa musi uwzględniać opłaty wszystkich świadczeń na rzecz usługodawców, należne podatki.
3. Cena ofertowa jest ceną ryczałtową.
4. Cena ofertowa musi uwzględniać wskaźnik inflacji oraz wszystkie czynności niezbędne do prawidłowego, zgodnego z obowiązującymi normami i wiedzą techniczną zrealizowania zadania.
5. Cena ofertowa musi uwzględniać opłaty wszystkich świadczeń na rzecz usługodawców, należne podatki, itp. Powyższe opłaty obciążają wykonawcę. Cena oferty winna obejmować całkowity koszt wykonania przedmiotu zamówienia, w tym również wszelkie koszty towarzyszące wykonaniu, o których mowa w Dziale II-III niniejszej SIWZ.
6. Cena określona przez Wykonawcę powinna uwzględniać opusty, jakie Wykonawca oferuje.
7. Cena powinna być przedstawiona do dwóch miejsc po przecinku.

#### **ROZDZIAŁ XV**

##### **OPIS KRYTERIÓW, KTÓRYMI ZAMAWIAJĄCY BĘDZIE SIĘ KIEROWAŁ PRZY WYBORZE**

##### **OFERTY Z PODANIEM WAG TYCH KRYTERIÓW I SPOSOBU OCENY OFERT**

1. Przy wyborze oferty zamawiający będzie kierował się kryteriami:
  - 1) Cena – 60 %
  - 2) Aspekt społeczny – 40 %
2. Kryterium "Cena" – C będzie rozpatrywane na podstawie ceny brutto za wykonanie poszczególnych części zamówienia podanych przez Wykonawcę w formularzu Oferty.  
Zamawiający przyzna punkty wg następującego wzoru:

$$C = \frac{C_{\min}}{C_o} \times 100\text{pkt} \times 60 \% = \dots\dots\dots \text{pkt}$$

gdzie:

C min - cena brutto oferty najtańszej  
Co - cena brutto oferty ocenianej

3. Kryterium „Aspekt społeczny” – As





Zamawiający przyzna Wykonawcy punkty w kryterium „aspekt społeczny” na podstawie oświadczenia zawartego w Formularzu oferty, w którym Wykonawca oświadczy ile osób zatrudni do realizacji prac, o których mowa w rozdziale IV pkt 1 niniejszej siwz, na podstawie umowy o pracę w trakcie realizacji umowy.

Ocena ofert w tym kryterium dokonywana będzie zgodnie z poniższą punktacją:

- zaoferowane 10 osób do realizacji zamówienia – 10 pkt
- zaoferowane 12 osób do realizacji zamówienia – 20 pkt
- zaoferowane 15 osób do realizacji zamówienia – 30 pkt
- zaoferowane 18 osób do realizacji zamówienia – 40 pkt

Punkty przyznane poszczególnych kryteriach danej oferty zostaną do siebie dodane.

## **ROZDZIAŁ XVI**

### **INFORMACJE O FORMALNOŚCIACH, JAKIE POWINNY ZOSTAĆ DOPEŁNIONE PO WYBORZE OFERTY W CELU ZAWARCIA UMOWY W SPRAWIE ZAMÓWIENIA PUBLICZNEGO**

1. Zamawiający zawrze z Wykonawcą umowę w sprawie zamówienia publicznego, z zastrzeżeniem art. 183 ustawy, w terminie nie krótszym niż 5 dni od dnia przesłania zawiadomienia o wyborze najkorzystniejszej oferty przy użyciu środków komunikacji elektronicznej, albo nie krótszym niż 10 dni - jeżeli zawiadomienie to zostanie przesłane w inny sposób.
2. Zamawiający może zawrzeć umowę przed upływem terminów, o których mowa w pkt 1, jeżeli w postępowaniu o udzielenie zamówienia publicznego została złożona tylko jedna oferta.
3. Zamawiający wymaga, aby wykonawca zawarł z nim umowę na warunkach określonych we wzorze umowy – Dział III.
4. Zamawiający dopuszcza możliwość dokonania w umowie zmian w niej przewidzianych.
5. Jeżeli wykonawca, którego oferta została wybrana, uchyli się od zawarcia umowy lub nie wniesie wymaganego zabezpieczenia należytego wykonania umowy, zamawiający zbada, czy nie podlega wykluczeniu oraz czy spełnia warunki udziału w postępowaniu wykonawca, który złożył ofertę najwyżej ocenioną spośród pozostałych ofert.
6. Jeżeli została wybrana oferta Wykonawców wspólnie ubiegających się o udzielenie Zamówienia, Zamawiający będzie żądał przed zawarciem umowy w sprawie zamówienia publicznego, umowy regulującej współpracę tych Wykonawców.

## **ROZDZIAŁ XVII**

### **PODWYKONAWCY**

1. Zamawiający żąda wskazania przez wykonawcę części zamówienia, których wykonanie zamierza powierzyć podwykonawcom, i podania przez wykonawcę firm podwykonawców.
2. Wykonawca ma obowiązek przed przystąpieniem do wykonania zamówienia, o ile są już znane, podać nazwy albo imiona i nazwiska oraz dane kontaktowe podwykonawców i osób do kontaktu z nimi, zaangażowanych w takie roboty budowlane. Wykonawca zawiadamia zamawiającego o wszelkich zmianach danych, o których mowa w zdaniu pierwszym, w trakcie realizacji zamówienia, a także przekazuje informacje na temat nowych podwykonawców, którym w późniejszym okresie zamierza powierzyć realizację robót budowlanych.
3. Jeżeli zmiana albo rezygnacja z podwykonawcy dotyczy podmiotu, na którego zasoby wykonawca powoływał się, na zasadach określonych w art. 22a ust. 1 ustawy, w celu wykazania spełniania warunków udziału w postępowaniu, wykonawca jest obowiązany wykazać zamawiającemu, że proponowany inny podwykonawca lub wykonawca samodzielnie spełnia je w stopniu nie mniejszym niż podwykonawca, na





którego zasoby wykonawca powoływał się w trakcie postępowania o udzielenie zamówienia.

#### ROZDZIAŁ XVIII

##### POUCZENIA O ŚRODKACH OCHRONY PRAWNEJ PRZYSŁUGUJĄCYCH WYKONAWCY W TOKU POSTĘPOWANIA O UDZIELENIE ZAMÓWIENIA

W niniejszym postępowaniu przetargowym o udzielenie zamówienia publicznego przysługują środki ochrony prawnej określone w Dziale VI ustawy Prawo zamówień publicznych.

#### ROZDZIAŁ XIX

##### POSTANOWIENIA KOŃCOWE

W sprawach nieuregulowanych w niniejszej specyfikacji mają zastosowanie przepisy ustawy z dnia 29 stycznia 2004 r. Prawo zamówień publicznych.

#### ROZDZIAŁ XX

##### SPIS ZAŁĄCZNIKÓW

Załącznik nr 1 – Oświadczenie wykonawcy dotyczące spełnienia warunków udziału w postępowaniu.

Załącznik nr 2 – Oświadczenie wykonawcy o braku podstaw do wykluczenia

Załącznik nr 3 - Zobowiązanie podmiotów trzecich do oddania do dyspozycji wykonawcy niezbędnych zasobów na potrzeby realizacji zamówienia

ZATWIERDZIŁ:

WÓJT  
  
.....  
Marcin Zawadzka

GLÓWNY SPECJALISTA  
ds. zamówień publicznych  
mgr inż. Marzena Załęska

GLÓWNY SPECJALISTA  
ds. zamówień publicznych  
  
mgr inż. Marzena Załęska



## FORMULARZ OFERTOWY

dla postępowania przetargowego o wartości zamówienia mniejszej niż kwoty określone w przepisach wydanych na podstawie art.11 ust.8 Prawa zamówień publicznych

### Dane dotyczące Wykonawcy

Nazwa.....

.....

Siedziba.....

Nr telefonu/faks/e-mail .....

NIP.....

REGON.....

### Dane dotyczące Zamawiającego

Gmina Słupno

ul. Miszewska 8a, 09-472 Słupno

### Zobowiązania Wykonawcy

1. Zobowiązuję się wykonać przedmiot zamówienia:

**Utrzymanie czystości i porządku na terenie Gminy Słupno w 2018r.**

za kwotę brutto (złotych): .....

słownie: .....

co daje miesięczną kwotę w wysokości brutto (złotych): .....

słownie: .....

2. Oświadczam, że w trakcie realizacji umowy uczestniczyć będzie : .....

**(wpisać liczbę) osoby/ób**, o których mowa w Dziale I Rozdz. IV pkt. 1 SIWZ zatrudnionych na umowę o pracę w pełnym wymiarze czasu pracy.

3. Zobowiązuję się wykonać zamówienie **do dnia 31.12.2018r.**

4. Oferujemy wykonanie zamówienia: **pn."Utrzymanie czystości i porządku na terenie Gminy Słupno w 2018r."** zgodnie z opisem przedmiotu zamówienia.

5. Oświadczamy, że zapoznaliśmy się ze Specyfikacją Istotnych Warunków Zamówienia oraz zdobyliśmy konieczne informacje do przygotowania oferty.

6. Uważam się za związanego niniejszą ofertą przez okres 30 dni.

7. Oświadczamy, że zawarty w SIWZ wzór umowy został przez nas zaakceptowany i zobowiązujemy się w przypadku wyboru naszej oferty do zawarcia umowy na wymienionych w niej warunkach w miejscu i terminie wyznaczonym przez Zamawiającego.

8. Akceptujemy warunki płatności określone przez zamawiającego w Specyfikacji Istotnych Warunków Zamówienia.

9. Wadium w wysokości ..... zostało wniesione w formie .....

10. Zamówienie zrealizujemy przy udziale podwykonawców:

a) .....

*/nazwa podwykonawcy i część zamówienia, której wykonanie wykonawca zamierza powierzyć podwykonawcy/*

b) .....

*/nazwa podwykonawcy i część zamówienia, której wykonanie wykonawca zamierza powierzyć podwykonawcy/*



11. Informujemy, że wybór naszej oferty będzie/nie będzie\* prowadzić do powstania u zamawiającego obowiązku podatkowego.

12. Oświadczam, że jestem małym / średnim przedsiębiorcą\*

13. Deklarujemy wpłacenie zabezpieczenia należytego wykonania umowy w wysokości 10% ceny ofertowej brutto w formie .....

14. Załącznikami do niniejszej oferty są:

1) .....

2) .....

3) .....

4) .....

5) .....

15. Wszelką korespondencję w sprawie przedmiotowego postępowania należy kierować na poniższy adres: .....

.....

e-mail: ....., nr tel./fax .....

16. Oferta zawiera ..... stron ponumerowanych od nr ..... do nr .....

Dnia \_\_\_\_\_

\_\_\_\_\_  
(podpis i pieczęć osoby uprawnionej)

\*

niepotrzebne skreślić

Uwaga:

Zamawiający definiuje małego i średniego przedsiębiorcę zgodnie z ustawą z dnia 2 lipca 2004 r. o swobodzie działalności gospodarczej.

Art. 105. [Mały przedsiębiorca]

Za małego przedsiębiorcę uważa się przedsiębiorcę, który w co najmniej jednym z dwóch ostatnich lat obrotowych:

1) zatrudniał średniorocznie mniej niż 50 pracowników oraz

2) osiągnął roczny obrót netto ze sprzedaży towarów, wyrobów i usług oraz operacji finansowych nieprzekraczający równowartości w złotych 10 milionów euro, lub sumy aktywów jego bilansu sporządzonego na koniec jednego z tych lat nie przekroczyły równowartości w złotych 10 milionów euro.

Art. 106. [Średni przedsiębiorca]

Za średniego przedsiębiorcę uważa się przedsiębiorcę, który w co najmniej jednym z dwóch ostatnich lat obrotowych:

1) zatrudniał średniorocznie mniej niż 250 pracowników oraz

2) osiągnął roczny obrót netto ze sprzedaży towarów, wyrobów i usług oraz operacji finansowych nieprzekraczający równowartości w złotych 50 milionów euro, lub sumy aktywów jego bilansu sporządzonego na koniec jednego z tych lat nie przekroczyły równowartości w złotych 43 milionów euro.



Zamawiający:  
Gmina Słupno  
ul. Miszewska 8a, 09-472 Słupno

Wykonawca:

.....  
.....  
(pełna nazwa/firma, adres, w zależności od podmiotu: NIP/PESEL, KRS/CEIDG)

reprezentowany przez:

.....  
.....  
(imię, nazwisko, stanowisko/podstawa do reprezentacji)

**OŚWIADCZENIE WYKONAWCY**

składane na podstawie art. 25a ust. 1 ustawy z dnia 29 stycznia 2004 r.  
Prawo zamówień publicznych

**DOTYCZĄCE SPEŁNIANIA WARUNKÓW UDZIAŁU W POSTĘPOWANIU**

Na potrzeby postępowania o udzielenie zamówienia publicznego pn. **Utrzymanie czystości i porządku na terenie Gminy Słupno w 2018r.**

prowadzonego przez Gminę Słupno, oświadczam, co następuje:

**INFORMACJA DOTYCZĄCA WYKONAWCY:**

Oświadczam, że spełniam warunki udziału w postępowaniu określone przez zamawiającego w Specyfikacji Istotnych Warunków Zamówienia – Rozdział VI pkt 1.3)

..... (miejscowość), dnia ..... r.

.....  
(podpis i pieczęć osoby uprawnionej)

**INFORMACJA W ZWIĄZKU Z POLEGANIEM NA ZASOBACH INNYCH PODMIOTÓW:**

Oświadczam, że w celu wykazania spełnienia warunków udziału w postępowaniu, określonych przez zamawiającego w Specyfikacji Istotnych Warunków Zamówienia – Rozdział VI pkt 1.3), polegam na zasobach następującego/ych podmiotu/ów:

..... w następującym zakresie:

.....

(wskazać podmiot i określić odpowiedni zakres dla wskazanego podmiotu).

..... (miejscowość), dnia ..... r.

.....  
(podpis i pieczęć osoby uprawnionej)

**OŚWIADCZENIE DOTYCZĄCE PODANYCH INFORMACJI:**

Oświadczam, że wszystkie informacje podane w powyższych oświadczeniach są aktualne i zgodne z prawdą oraz zostały przedstawione z pełną świadomością konsekwencji wprowadzenia zamawiającego w błąd przy przedstawianiu informacji.

..... (miejscowość), dnia ..... r.

.....  
(podpis i pieczęć osoby uprawnionej)



Zamawiający:  
Gmina Słupno  
ul. Miszewska 8a, 09-472 Słupno

Wykonawca:

.....  
.....  
(pełna nazwa/firma, adres, w zależności od podmiotu: NIP/PESEL, KRS/CEIDG)

reprezentowany przez:

.....  
.....  
(imię, nazwisko, stanowisko/podstawa do reprezentacji)

**OŚWIADCZENIE WYKONAWCY**

składane na podstawie art. 25a ust. 1 ustawy z dnia 29 stycznia 2004 r.  
Prawo zamówień publicznych

**DOTYCZĄCE PRZESŁANEK WYKLUCZENIA Z POSTĘPOWANIA**

Na potrzeby postępowania o udzielenie zamówienia publicznego pn. **Utrzymanie czystości i porządku na terenie Gminy Słupno w 2018r.**

prowadzonego przez Gminę Słupno, oświadczam, co następuje:

**OŚWIADCZENIA DOTYCZĄCE WYKONAWCY:**

1. Oświadczam, że nie podlegam wykluczeniu z postępowania na podstawie art. 24 ust 1 pkt 12-23 ustawy Pzp.
2. Oświadczam, że nie podlegam wykluczeniu z postępowania na podstawie art. 24 ust. 5 pkt 1,2,4 ustawy Pzp.

..... (miejscowość), dnia ..... r.

.....  
(podpis i pieczęć osoby uprawnionej)

Oświadczam, że zachodzą w stosunku do mnie podstawy wykluczenia z postępowania na podstawie art. .... ustawy Pzp (podać mającą zastosowanie podstawę wykluczenia spośród wymienionych w art. 24 ust. 1 pkt 13-14 ustawy Pzp, 16-20 ustawy Pzp lub art. 24 ust. 5 pkt 1,2,4 ustawy Pzp). Jednocześnie oświadczam, że w związku z ww. okolicznością, na podstawie art. 24 ust. 8

ustawy Pzp podjąłem następujące środki naprawcze:

.....  
.....  
.....

..... (miejscowość), dnia ..... r.

.....  
(podpis i pieczęć osoby uprawnionej)

**OŚWIADCZENIE DOTYCZĄCE PODMIOTU, NA KTÓREGO ZASOBY POWOŁUJE SIĘ WYKONAWCA:**

Oświadczam, że w stosunku do następującego/ych podmiotu/tów, na którego/ych zasoby powołuję się w niniejszym postępowaniu,

tj.: .....  
(podać pełną nazwę/firmę, adres, a także w zależności od podmiotu: NIP/PESEL, KRS/CEIDG)



nie zachodzą podstawy wykluczenia z postępowania o udzielenie zamówienia.

..... (miejsowość), dnia ..... r.

.....  
(podpis i pieczęć osoby uprawnionej)

**OŚWIADCZENIE DOTYCZĄCE PODANYCH INFORMACJI:**

Oświadczam, że wszystkie informacje podane w powyższych oświadczeniach są aktualne i zgodne z prawdą oraz zostały przedstawione z pełną świadomością konsekwencji wprowadzenia zamawiającego w błąd przy przedstawianiu informacji.

..... (miejsowość), dnia ..... r.

.....  
(podpis i pieczęć osoby uprawnionej)



**ZOBOWIĄZANIE PODMIOTU TRZECIEGO  
do oddania do dyspozycji wykonawcy niezbędnych zasobów na okres korzystania  
z nich przy wykonywaniu zamówienia**

Oświadczam w imieniu

.....  
/nazwa Podmiotu na zasobach, którego wykonawca polega/

iz oddaję do dyspozycji wykonawcy

.....  
/nazwa i adres wykonawcy/

niezbędne zasoby

.....  
/zakres zasobów, które zostaną udostępnione wykonawcy, np. kwalifikacje zawodowe, doświadczenie, potencjał  
techniczny/

na potrzeby realizacji zamówienia pn. **Utrzymanie czystości i porządku na terenie Gminy  
Słupno w 2018r.** prowadzonego przez Gminę Słupno,  
oświadczam, iż:

a) udostępniam wykonawcy w/w zasoby w następującym zakresie:

.....  
b) sposób wykorzystania udostępnionych przeze mnie zasobów przy wykonywaniu  
zamówienia  
publicznego będzie następujący:

.....  
c) zakres i okres mojego udziału przy wykonywaniu zamówienia będzie następujący:

.....  
d) zrealizuję roboty budowlane w zakresie, w jakim wykonawca polega na moich  
zdolnościach w odniesieniu do warunków udziału w postępowaniu dotyczących  
wykształcenia, kwalifikacji zawodowych lub doświadczenia w celu potwierdzenia warunków  
udziału w postępowaniu.

data: .....

.....  
(podpis Podmiotu, na zasobach którego  
wykonawca polega)



## DZIAŁ II – Opis przedmiotu zamówienia

### Utrzymanie czystości i porządku na terenie Gminy Słupno w 2018r.

1. Przedmiotem zamówienia jest usługa, która obejmuje prowadzenie prac porządkowych polegających na:

a) czyszczeniu (sprzątaniu) całej szerokości pasa drogowego (jezdnia, chodnik, pobocze, rów, zieleń) poprzez usunięcie mechaniczne lub ręczne zalegających zanieczyszczeń (piasek, papier, liście, gałęzie, itp.) co najmniej jeden raz w miesiącu na terenie całej gminy

b) czyszczeniu (sprzątaniu) placów utwardzonych, terenów wokół słupów ogłoszeniowych, tablic ogłoszeniowych, poprzez usunięcie mechaniczne lub ręczne zalegających zanieczyszczeń (piasek, papier, liście, gałęzie, itp.) co najmniej jeden raz w miesiącu na terenie całej gminy. Usuwanie na bieżąco starych nieaktualnych wiadomości ze słupów i tablic.

c) uporządkowaniu pasa drogowego po okresie zimowym, a w szczególności uprzątnięcie zalegającego piasku, miejsc składowania piasku luzem, jeden raz w roku do dnia 31 marca 2016r. na terenie całej gminy.

d) koszenie mechaniczne lub ręczne bez wygrabiania poboczy, zieleńców, skarp rowów przydrożnych (wraz z przeciwskarpą) wraz z usunięciem odrostów drzew i krzewów co najmniej 1 raz w miesiącu. Usunięcie mechaniczne lub ręczne fragmentów roślin z terenów utwardzonych (jezdnia, chodnik) na bieżąco w trakcie koszenia.

e) koszenie mechaniczne lub ręczne bez wygrabiania skarp rowów i rzek (wraz z przeciwskarpą) wraz z usunięciem odrostów drzew i krzewów co najmniej 1 raz w miesiącu.

f) uprzątnięcie dna koryta rowów i rzek z zanieczyszczeń (lipiec-sierpień) – jeden raz w roku

g) podcinanie gałęzi drzew i krzewów wg potrzeb Zamawiającego do wysokości 4m od poziomu terenu.

h) usuwaniu chwastów na terenach zielonych (zieleńce, pobocza, skarpy rowów) na bieżąco wg potrzeb - co najmniej 1 raz w miesiącu.

**UWAGA:** Zamawiający dopuszcza stosowanie środków chemicznych. Środki chemiczne muszą być tak dobrane aby powodowały likwidację wybranych gatunków chwastów. Nie mogą uszkadzać, ani spowalniać wzrostu trawy. W przypadku



uszkodzenia trawy Wykonawca zobowiązany jest do jej odtworzenia poprzez ponowne wysianie i pielęgnację.

i) usuwaniu chwastów, trawy, mchów zarastających chodniki i place utwardzone na bieżąco wg potrzeb - co najmniej 1 raz w miesiącu.

**UWAGA:**

Zamawiający dopuszcza stosowanie środków chemicznych. Środki chemiczne muszą być tak dobrane aby nie powodowały uszkodzeń ani przebarwień kostki.

j) usuwaniu warstwy zalegającego śniegu w okresie zimowym z chodników i placów utwardzonych – na bieżąco podczas wystąpienia opadów. Wykonawca zobowiązany jest do usuwania śniegu z chodników na szerokość min 1,2m. Czas na uprzątnięcie śniegu – 5 godzin od zgłoszenia przez Zamawiającego – w miarę potrzeb.

k) uszorstnianiu ciągów komunikacyjnych (chodników, placów) po uprzątnięciu śniegu lub w czasie wystąpienia gołoledzi. Mieszkankę piaskowo-solną o stosunku 1:6 zapewnia Wykonawca. Czas na uszorstnienie 1 godzina od usunięcia śniegu lub zgłoszenia przez Zamawiającego – w miarę potrzeb.

l) uzupełnianiu na bieżąco pojemników z mieszkanką piaskowo solną znajdujących się na terenie gminy – w miarę potrzeb.

**UWAGA.** Z mieszanki mogą korzystać mieszkańcy gminy i wykorzystywać do indywidualnego uszorstniania publicznych ciągów komunikacyjnych.

ł) sprzątanii, czyszczeniu i usuwaniu odpadów z ulic, chodników i trawników przed imprezami masowymi organizowanymi na terenie gminy. Ustawienie dodatkowych koszy na śmieci oraz zabezpieczeniu odpowiedniej liczby pracowników w celu bieżącego opróżniania koszy oraz zbierania odpadów podczas jej trwania. wg potrzeb na zlecenie Zamawiającego.

m) sprzątanii, czyszczeniu i usuwaniu odpadów z ulic, chodników i trawników po imprezach masowych organizowanych na terenie gminy do godz. 10 - tej dnia następnego po imprezie - wg potrzeb na zlecenie Zamawiającego.

UWAGA: Zamawiający przewiduje zorganizowanie 1 imprezy masowej o ilości uczestników około 1000 osób, 2 imprez masowych o ilości uczestników około 500 osób oraz 15 imprez masowych o ilości uczestników około 100 osób w okresie trwania zamówienia.

n) utrzymaniu na bieżąco drożności krater wpustów ulicznych, dokonywanie przeglądu co najmniej raz w miesiącu oraz po ulewnych opadach deszczu.



o) czyszczeniu osadników wpustów ulicznych dwa razy w roku, po sezonie zimowym do dnia 31 marca 2018r. oraz do od 1 do 15 września 2018r.

p) utrzymaniu czystości oraz prac w okresie zimy przy świetlicach wiejskich i placach zabaw w standardzie jak dla ulic, chodników, terenów zielonych.

**UWAGA.** Zamawiający przewiduje wygrabienie i wywożenie trawy po jej koszeniu oraz liści z terenów świetlic i placów zabaw.

r) utrzymywaniu (sprzątaniu) miejsc pamięci oraz kultu religijnego w standardzie jak dla placów i ulic chodników, terenów zielonych

**UWAGA.** Zamawiający przewiduje wygrabienie i wywożenie trawy po jej koszeniu oraz wywożenie śniegu w celu swobodnego dostępu do miejsc pamięci oraz kultu religijnego

2. Dodatkowe sprzątanie w piątek każdego tygodnia terenu wokół gminy, ośrodka zdrowia, poczty oraz placu „RYNECZEK” w standardzie jak dla placów, ulic, terenów zielonych wraz z opróżnieniem koszy.

3. Opróżnianie koszy na śmieci znajdujących się we wskazanych miejscach gminy na bieżąco jednak nie rzadziej niż jeden raz w tygodniu.

a) oczyszczanie terenu wokół koszy ulicznych w trakcie ich opróżniania,

b) mycie i dezynfekcja koszy ulicznych, przynajmniej raz na 6 miesięcy

4. Mycie wiat przystankowych – 1 raz w roku

5. Likwidacja „dzikich wysypisk śmieci” na terenach gminnych wg potrzeb Zamawiającego. Zamawiający przewiduje usunięcie 20m<sup>3</sup> odpadów rocznie.

6. Usuwanie zanieczyszczeń powstałych na skutek kolizji drogowych lub zdarzeń losowych – wg potrzeb.

7. Wykonawca przy wykonywaniu w/w prac posługiwać się będzie pracownikami ubranymi w firmowe stroje robocze; pojazdy trwale i wyraźnie oznakowane. Stosować będzie oznakowanie prac w pasie drogowym zgodnie z opracowaną przez siebie tymczasową organizacją ruchu.

Wykonawca powinien posiadać decyzje środowiskowe na podstawie, których może wytwarzać odpady pochodzące ze sprzątania ulic. Przewozić odpady pochodzące ze sprzątania ulic na podstawie posiadanych decyzji środowiskowych, lub współpracować z firmą która posiada wymagane decyzje. Odpady zobowiązany jest zagospodarować we własnym zakresie na podstawie posiadanych decyzji środowiskowych lub przekazywać firmie posiadającej wymagane decyzje.



Prowadzić ewidencję wytworzonych, przewiezionych, i zagospodarowanych odpadów zgodnie z obowiązującymi przepisami oraz udostępniać je na każde ustne lub pisemne żądanie Zamawiającego.

8. Sprzęt i materiały niezbędne do wykonania zadania zabezpiecza wykonawca.

9. W oferowanej cenie należy również uwzględnić wszelkie czynności i koszty wynikające z technologii robót, związane z realizacją zadania, a niewymienione w specyfikacji (m.in. zakup niezbędnego sprzętu, wywóz odpadów na składowisko, ubezpieczenie OC wykonywanej działalności).

#### UWAGA

1. Sprzęt mechaniczny i ręczny używany do przewidzianego przetargiem prac nie może powodować uszkodzeń elementów pasa drogowego.

2. W przypadku wystąpienia uszkodzeń elementów pasa drogowego Wykonawca zobowiązany jest do natychmiastowego ich usunięcia, nie później niż 7 dni od powstania uszkodzenia.

**Prace porządkowe prowadzone będą dla następujących powierzchni – jezdnia 530.000m<sup>2</sup>, chodnik 47.060m<sup>2</sup>, pobocze 111.260m<sup>2</sup>, teren zielony do sprzątnięcia 341.575m<sup>2</sup>, teren zielony do koszenia 204.231m<sup>2</sup>.**

#### WYKAZ WSI

- |                           |                    |
|---------------------------|--------------------|
| 1. Barcikowo              | 11. Rydzyno        |
| 2. Borowiczki – Pieńki    | 12. Sambórz        |
| 3. Cekanowo               | 13. Słupno         |
| 4. Liszyno                | 14. Bielino        |
| 5. Mijakowo               | 15. Stare Gulczewo |
| 6. Mirosław               | 16. Gulczewo       |
| 7. Miszewko – Stefany     | 17. Szeligi        |
| 8. Miszewko Strzałkowskie | 18. Święcieniec    |
| 9. Nowe Gulczewo          | 19. Wykowo         |
| 10. Ramutowo              |                    |

#### WYKAZ ULIC GMINNYCH I WEWNĘTRZNYCH

SŁUPNO							
Lp.	ULICA	Lp.	ULICA	Lp.	ULICA	Lp.	ULICA
1	Akacyjowa – asfalt, chodnik	26	Jesionowa – asfalt	51	Różana – kostka, jezdnia, chodnik	76	Żeglarska – kostka



2	Bajkowa – tłuczeń	27	Kalinowa – destrukt	52	Sasanki - tłuczeń	77	Żonkilowa - tłuczeń
3	Balkańska – kostka, jezdnia, chodnik	28	Kasztanowa – asfalt, chodnik	53	Sezamowa - tłuczeń	78	Żurawia - tłuczeń
4	Baśniowa - kostka	29	Klonowa – asfalt	54	Słoneczna – destrukt, kostka, jezdnia, chodnik	79	Żwirowa – kostka, jezdnia, chodnik
5	Bociania - tłuczeń	30	Korsarska – tłuczeń, grunt	55	Smocza - kostka	80	Jastrzębia - grunt
6	Brzozowa – kostka, jezdnia, chodnik	31	Kościelna – asfalt, chodnik	56	Sokola - tłuczeń		
7	Calineczki – część tłuczeń, część grunt	32	Krótką – grunt	57	Sosnowa – asfalt, chodnik		
8	Cedrowa – tłuczeń	33	Krucza - destrukt	58	Sowia - tłuczeń		
9	Cisowa – tłuczeń	34	Krzelewo - chodnik	59	Strażacka - destrukt		
10	Dębowa – asfalt, chodniki	35	Księżycowa - grunt	60	Stuzienna – kostka, jezdnia, chodnik		
11	Do Grodziska – tłuczeń	36	Leszczynowa - tłuczeń	61	Świerkowa – kostka, jezdnia, chodnik		
12	Drozdowa - grunt	37	Lipowa – kostka, chodnik jezdnia	62	Topolowa - asfalt		
13	Gołębia - tłuczeń	38	Łączna – grunt	63	Uskok - grunt		
14	Grabowa - tłuczeń	39	Magnoliowa - destrukt	64	Warszawska - chodniki		
15	Gruszkowa – tłuczeń	40	Majowa – kostka, chodnik, jezdnia	65	Wierzbowa – kostka, chodnik, jezdnia		
16	Gryczana - tłuczeń	41	Makowa – kostka, chodnik, jezdnia	66	Wiosenna – asfalt, chodnik, tłuczeń		
17	Grzybowa – kostka, jezdnia, chodnik	42	Miszewska – asfalt, chodnik	67	Wronia - destrukt		
18	Handlowa – asfalt, chodnik	43	Młynarska – asfalt, chodnik	68	Wrzosowa – kostka, jezdnia, chodnik		
19	Hiacyntowa – tłuczeń	44	Modra - tłuczeń	69	Wschodnia – droga powiatowa		
20	Jabłoni – kostka, jezdnia, chodnik	45	Modrzewiowa – asfalt, chodnik	70	Zacisze – asfalt, chodnik		
21	Jaglana - tłuczeń	46	Nad Słupianką - tłuczeń	71	Zarieczna – destrukt		
22	Jarzębinowa – tłuczeń	47	Ogrodowa – kostka, jezdnia,	72	Zaulek – tłuczeń, grunt		



			chodnik			
23	Jasna - tłuczeń	48	Orla - destruk	73	Zielna – kostka, chodnik, jezdnia	
24	Jaśminowa – asfalt, chodnik	49	Piaski – asfalt, chodnik	74	Zielona - tłuczeń	
25	Jaworowa - destruk	50	Pocztowa – asfalt, chodnik	75	Źródłana – kostka, chodnik, jezdnia, tłuczeń	

BOROWICZKI - PIEŃKI					
Lp.	ULICA	Lp.	ULICA	Lp.	ULICA
1	Boczna – tłuczeń	9	Liściasta – tłuczeń	17	Pszczela – destruk
2	Borówkowa – destruk	10	Lokalna – grunt	18	Słowiańska – asfalt, chodnik
3	Gajowa – destruk	11	Łąkowa – tłuczeń	19	Wodna – destruk
4	Głęboka – asfalt, destruk	12	Międzyłaz – asfalt, grunt	20	Wspólna – grunt
5	Iglasta – destruk	13	Mokra – grunt	21	Zakątek - destruk
6	Krakowska – tłuczeń	14	Perłowa – tłuczeń	22	Zbożowa - destruk
7	Krzywa – tłuczeń	15	Piastowska – asfalt, chodnik		
8	Kupiecka - grunt	16	Poddębiec - destruk		

CEKANOWO					
Lp.	ULICA	Lp.	ULICA	Lp.	ULICA
1	Biedronki – tłuczeń	16	Letnia – destruk	31	Rumiankowa – tłuczeń
2	Bukowa – tłuczeń	17	Ludowa – asfalt, chodnik	32	Siewna – tłuczeń
3	Ceglana - destruk	18	Malinowa - grunt	33	Spacerowa – asfalt, chodnik
4	Chabrowa – destruk	19	Malownicza - tłuczeń	34	Stokrotki – destruk
5	Cicha – asfalt, kostka, jezdnia, chodnik	20	Mazowiecka - asfalt	35	Św. Alberta - destruk
6	Fiołkowa - tłuczeń	21	Miła – tłuczeń	36	Św. Huberta - destruk
7	Jagodowa – tłuczeń	22	Myśliwska - destruk	37	Tęczowa – destruk
8	Jodłowa – kostka, jezdnia, chodnik	23	Orzechowa - destruk	38	Uroczą – kostka, ciąg pieszo jezdny
9	Jutrzenki – grunt	24	Piaskowa – kostka, jezdnia, chodnik	38	Ustronie – tłuczeń



10	Konwaliowa – destrukt	25	Piesza – destrukt, tłuczeń	39	Wiejska – asfalt, chodnik
11	Królewska – asfalt, chodnik	26	Płocka – droga krajowa, asfalt	40	Wiśniowa – destrukt
12	Książęca - tłuczeń	27	Polna – asfalt	41	Zamkowa – destrukt, tłuczeń
13	Lawendowa - tłuczeń	28	Poziomkowa – kostka, jezdnia, chodnik		
14	Lazurowa – asfalt, kostka, jezdnia, chodnik	29	Północna - destrukt		
15	Leśna – kostka, chodnik, jezdnia	30	Promienna - tłuczeń		

### BIELINO

ul. Radosna – tłuczeń

NOWE GULCZEWO			
Lp.	ULICA	Lp.	ULICA
1	Basztowa -	18	Podbipięty - destrukt
2	Bohuna – destrukt	19	Przesmyk – asfalt
3	Chmielowa – tłuczeń	20	Rogozińska – droga powiatowa
4	Chocimska – tłuczeń	21	Ruciana – asfalt
5	Czarneckiego - kostka	22	Rycerska – tłuczeń
6	Hajduczka – tłuczeń	23	Rzędziana - destrukt
7	Heleny – tłuczeń	24	Sarmacka – asfalt
8	Hetmańska – tłuczeń	25	Senatorska - destrukt
9	Husarska – destrukt	26	Skrzetuskiego - tłuczeń
10	J. III Sobieskiego - destrukt	27	Stepowa – destrukt, kostka betonowa, asfalt
11	J. Wiśniowieckiego - tłuczeń	28	Szlachecka – asfalt, chodnik
12	Kamienna – destrukt	29	Ukryta – tłuczeń
13	Kasztelańska – tłuczeń	30	Ułańska – tłuczeń
14	Ketlinga – asfalt	31	Wołodyjowskiego - asfalt
15	Kmicica - kostka	32	Zagłoby – asfalt
16	Magnacka -tłuczeń	33	Zbrojowa – tłuczeń
<b>LISZYNO</b>			



Lp.	ULICA	Lp.	ULICA
1	Bartnicza – tłuczeń	9	Poprzeczna – destruk, płyty
2	Ciesielska – tłuczeń	10	Przytulna – tłuczeń
3	Dekarska – tłuczeń	11	Radosna - tłuczeń
4	Jagiellońska – asfalt	12	Rodzinna – tłuczeń
5	Królowej Jadwigi – tłuczeń	13	Rymarska – tłuczeń
6	Miętowa – destruk	14	Spokojna – destruk
7	Migdałowa – tłuczeń, destruk	15	Wawrzyńca Sikory – asfalt
8	Pogodna - destruk	16	Widna - tłuczeń

SZELIGI	
Lp.	ULICA
1	Wilcza – tłuczeń
2	Szyszkowa - destruk
3	Klonowa – tłuczeń
4	Kasztanowa - tłuczeń

#### WYKAZ KOSZY NA ŚMIECI

Lp.	Miejscowość	Lokalizacja
1.	Rydzino	Droga gminna Rydzino- Płock, przystanek autobusowy w kierunku Bielina (naprzeciwko świetlicy wiejskiej- Rydzino 22)
2.	Rydzino	Droga gminna Rydzino- Płock, przystanek autobusowy (naprzeciw posesji nr 16)
3.	Rydzino	Droga gminna Rydzino- Płock, przystanek autobusowy (przy wyjeździe z Rydzyna w kierunku Bielina)
4.	Liszyno	Droga gminna Borowiczki Pieńki-Liszyno-Belino (ul. Jagiellońska), przystanek autobusowy przy posesji nr 14
5.	Liszyno	Droga gminna Borowiczki Pieńki-Liszyno-Belino (ul. Jagiellońska), przystanek autobusowy przy posesji nr 28
6.	Liszyno	Droga gminna Borowiczki Pieńki-Liszyno-Belino (ul. Jagiellońska), przystanek autobusowy przy świetlicy wiejskiej
7.	Liszyno	Przy Szkole Podstawowej, Liszyno 19
8.	Miszewko- Stefany	Droga powiatowa nr 2941W (przy świetlicy wiejskiej, Miszewko-Stefany 34)
9.	Miszewko- Stefany	Droga powiatowa nr 2941W (przystanek przy świetlicy wiejskiej, Miszewko-



		Stefany 34)
10.	Święcieniec	Przystanek autobusowy przy Kościele Parafialnym (przy drodze powiatowej Nr 2941W)
11.	Święcieniec	Przy OSP, Święcieniec 17 (droga gminna Nr 291206W)
12.	Święcieniec	Przy boisku szkolnym, Święcieniec 10a (droga gminna Nr 291206W)
13.	Wykowo	Przy przystanku autobusowym (naprzeciwko posesji nr 30)
14.	Wykowo	Przy przystanku autobusowym (przy posesji nr 61)
15.	Wykowo	Przy przystanku autobusowy (zjazd z „przegrody dolinowej” od strony Wykowo w kierunku Liszyna)
16.	Wykowo	4 szt. zlokalizowane przy przystankach autobusowych
17.	Barcikowo	Przy świetlicy wiejskiej (działka nr ewid. 59)
18.	Barcikowo	Przystanek autobusowy (naprzeciw posesji nr 38)
19.	Barcikowo	Przystanek autobusowy (przy posesji nr 47)
20.	Barcikowo	Przystanek autobusowy (przy posesji nr 5)
21.	Barcikowo	Przystanek autobusowy (przy posesji nr 31)
22.	Barcikowo	Przystanek autobusowy (przy posesji nr 34)
23.	Barcikowo	Przystanek autobusowy (przy posesji nr 23a)
24.	Bielino	Przystanek autobusowy (przy posesji nr 31)
25.	Bielino	Przystanek autobusowy (naprzeciwko posesji nr 2)
26.	Nowe Gulczewo	ul. Szlachecka, przystanek autobusowy (przy posesji nr 1)
27.	Nowe Gulczewo	ul. Szlachecka, przystanek autobusowy (przy posesji nr 4)
28.	Nowe Gulczewo	ul. Szlachecka, przystanek autobusowy (przy posesji nr 25)
29.	Nowe Gulczewo	ul. Szlachecka, przystanek autobusowy (przy posesji nr 42)
30.-31.	Nowe Gulczewo	ul. Szlachecka, przystanek autobusowy (naprzeciwko posesji nr 49 - 2szt. po obydwu stronach ulicy)
32.	Nowe Gulczewo	ul. Szlachecka, przystanek autobusowy (przy posesji nr 118)
33.	Nowe Gulczewo	ul. Szlachecka, przystanek autobusowy (przy posesji nr 77)



34.-35.	Nowe Gulczewo	ul. Ketlinga, przystanek autobusowy (przy posesji nr 19 - 2 szt. po obydwu stronach ulicy)
36.	Borowiczki Pieńki	ul. Piastowska 64b, (przy świetlicy wiejskiej)
37.	Borowiczki Pieńki	ul. Piastowska 64b, (plac zabaw przy świetlicy wiejskiej)
38.	Mirosław	Przy posesji nr 10a (droga gminna Nr 291205W)
39.	Mirosław	Przy posesji nr 43 (budynek sklepu)
40.	Mirosław	Przy posesji nr 47a (droga gminna Nr 291238W)
41.	Mirosław	Przy przystanku autobusowym (przy posesji nr 1)
42.	Mirosław	Przy przystanku autobusowym (przy posesji nr 14)
43.	Mijkowo	Przy remizie OSP Mijkowo
44.	Mijkowo	Droga powiatowa 2941W - przystanek autobusowy przy remizie OSP Mijkowo
45.	Mijkowo	Droga powiatowa 2941W - przystanek autobusowy w kierunku Święcieńca (przy posesji nr 14)
46.	Mijkowo	Przystanek autobusowy, droga gminna Nr 291239W (przy posesji nr 20)
47.	Miszewko – Strzałkowskie	Przystanek autobusowy, droga powiatowa Nr 2941W – przy posesji nr 21 (dz. o nr ewid. 228/1)
48.	Miszewko – Strzałkowskie	Przystanek autobusowy - pętla autobusowa obok kościoła (dz. o nr ewid. 208)
49.	Miszewko – Strzałkowskie	Przystanek autobusowy, droga powiatowa Nr 2940W Słupno-Miszewko-Białkowo – obok cmentarza (dz. o nr ewid. 118)
50.	Szeligi	Przystanek - pętla autobusowa przy posesji nr 19 (dz. o nr ewid. 51/1)
51.	Szeligi	Przy świetlicy wiejskiej, Szeligi 19a (droga gminna Nr 291209W)
52.	Cekanowo łączna ilość koszy 17 sz.	Przystanek autobusowy - skrzyżowanie drogi gminnej 291205W z ul. Mazowiecką (dz. o nr ewid. 326/1)
53.	Cekanowo	Przystanek autobusowy ul. Królewska – naprzeciwko posesji nr 2 (dz. o nr ewid. 265/3)
54.	Cekanowo	Przystanek autobusowy ul. Królewska – naprzeciwko posesji nr 14 (dz. o nr ewid. 325/1)
55.	Cekanowo	Przystanek autobusowy – skrzyżowanie ul. Królewskiej z ul. Wiejską – obok budynku OSP Cekanowo (dz. o nr ewid. 325/1)
56.	Cekanowo	Przystanek autobusowy - skrzyżowanie ul. Królewskiej z ul. Lazurową –



		(dz. o nr ewid. 325/1)
57.-58.	Cekanowo	ul. Wiejska 28a, Gminny Ośrodek Kultury 2 szt.
59.	Cekanowo	ul. Wiejska
60.	Cekanowo	ul. Królewska
61.	Cekanowo	ul. Mazowiecka
62.	Cekanowo	ul. Spacerowa
63.	Słupno	przy Urzędzie Gminy, ul. Miszewska 8a
64.	Słupno	Łączna ilość koszy 22 szt.
65.	Wykowo - Liszyno	Ścieżka pieszo-rowerowa Droga 291687W – 3 szt.

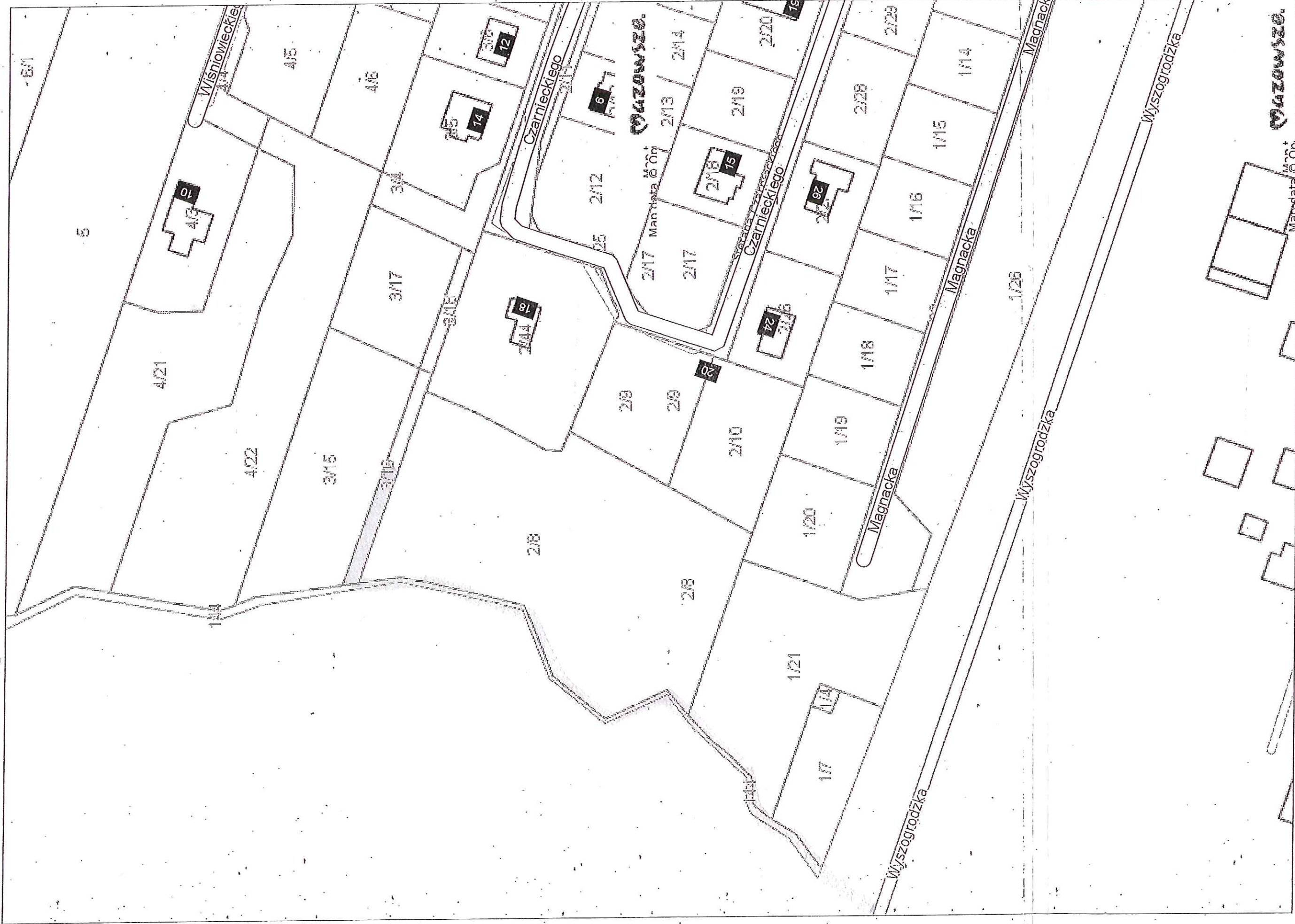
#### WYKAZ ROWÓW I RZEK

Lp.	Nazwa	Opis
1	Rzeka Rosica z wylotem kanalizacji deszczowej w Nowym Gulczewie przy ul. Czarnieckiego - zgodnie z załącznikiem graficznym	Ręczne koszenie porostów z dna i skarp na długości ok. 159 mb od wylotu w dół biegu rzeki Rosicy. Wg potrzeb usunięcie krzaków ze skarp oraz usunięcie zatorów z koryta ciek. Dodatkowo należy oczyścić wylot ścieków opadowych.
2	Rzeka Słupianka z trzema wylotami kanalizacji deszczowej we wsi Słupno - zgodnie z załącznikiem graficznym	Ręczne koszenie porostów z dna i skarp na długości ok. 200 mb od wylotu w dół biegu rzeki Słupianki. Wg potrzeb usunięcie krzaków ze skarp oraz usunięcie zatorów z koryta ciek. Dodatkowo należy oczyścić wyloty ścieków opadowych i popłucznych.
3	Doprowadzalnik Białobrzegi i rów A - 3 wraz z wylotem ścieków oczyszczonych we wsi Wykowo – zgodnie z załącznikiem graficznym	Ręczne koszenie porostów z dna i skarp wraz z wygrabieniem z rowu A - 3 na długości ok. 150 mb oraz ręczne koszenie porostów z dna i skarp wraz z wygrabieniem z Doprowadzalnika Białobrzegi na długości ok. 460 mb. Wg potrzeb usunięcie krzaków ze skarp oraz usunięcie zatorów z koryta ciek. Dodatkowo należy oczyścić wylot ścieków oczyszczonych.
4	Rów melioracyjny przy SUW Gulczewo – zgodnie z załącznikiem graficznym	Ręczne koszenie porostów z dna i skarp z rowu melioracyjnego i wylotu wód popłucznych na długości ok. 120 mb. Dodatkowo należy oczyścić wylot wód popłucznych.
5	Rów C przy SUW Bielino - zgodnie z załącznikiem graficznym	Ręczne koszenie porostów z dna i skarp z rowu C na długości ok. 100 mb od wylotu wód

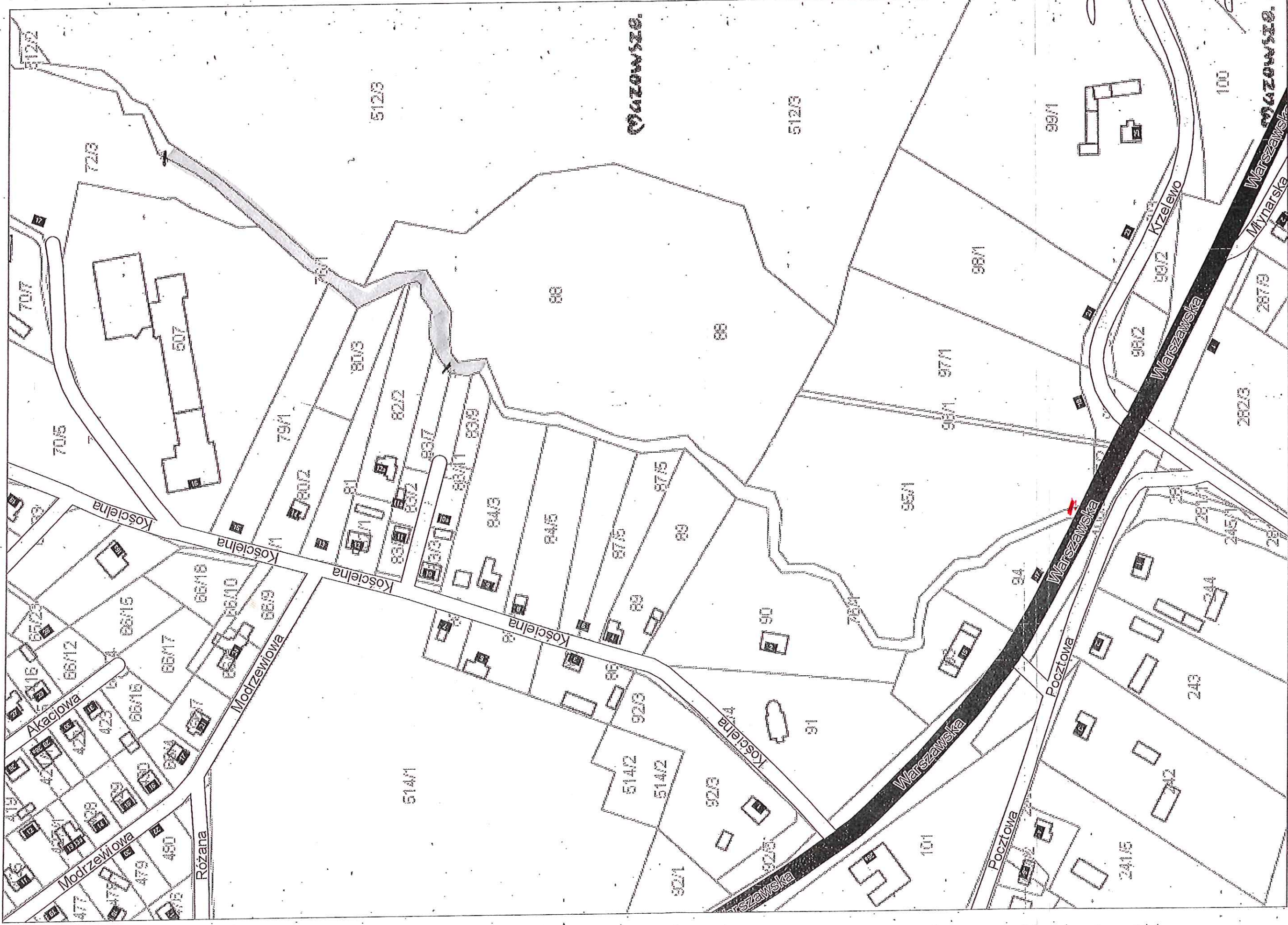


		popłucznych. Dodatkowo należy oczyścić wylot wód popłucznych
6	Rów przy drodze powiatowej nr 2941 W Miszewko – Peplowo – Cieśle przy SUW Mijakowo – zgodnie z załącznikiem graficznym	Ręczne koszenie porostów z dna i skarp z rowu przydrożnego na długości ok. 100 mb od wylotu wód popłucznych. Dodatkowo należy oczyścić wylot wód popłucznych oraz oczyścić przepusty drogowe na tym odcinku.
7	Wylot kanalizacji deszczowej wraz rowem przy ul. Wrzosowej w Słupnie — zgodnie z załącznikiem graficznym	Ręczne koszenie porostów z dna i skarp z rowu na działce o nr 518 na długości ok. 100 mb od wylotu wód kanalizacji deszczowej. Dodatkowo należy oczyścić wylot kanalizacji deszczowej.
8	Wylot kanalizacji deszczowej wraz rowem przy ul. Topolowej w Słupnie — zgodnie z załącznikiem graficznym	Ręczne koszenie porostów z dna i skarp z rowu na długości ok. 330 mb od wylotu wód kanalizacji deszczowej do trasy Płock - Warszawa. Dodatkowo należy oczyścić wylot kanalizacji deszczowej.
9	Rów melioracyjny w Nowym Gulczewie o nr ewidencyjnym 150/5 pomiędzy ulicami Zagłoby i Szlachecką — zgodnie z załącznikiem graficznym	Ręczne koszenie porostów z dna i skarp z rowu przydrożnego na długości ok. 240 mb od ul. Zagłoby do ul. Szlacheckiej.









-16-

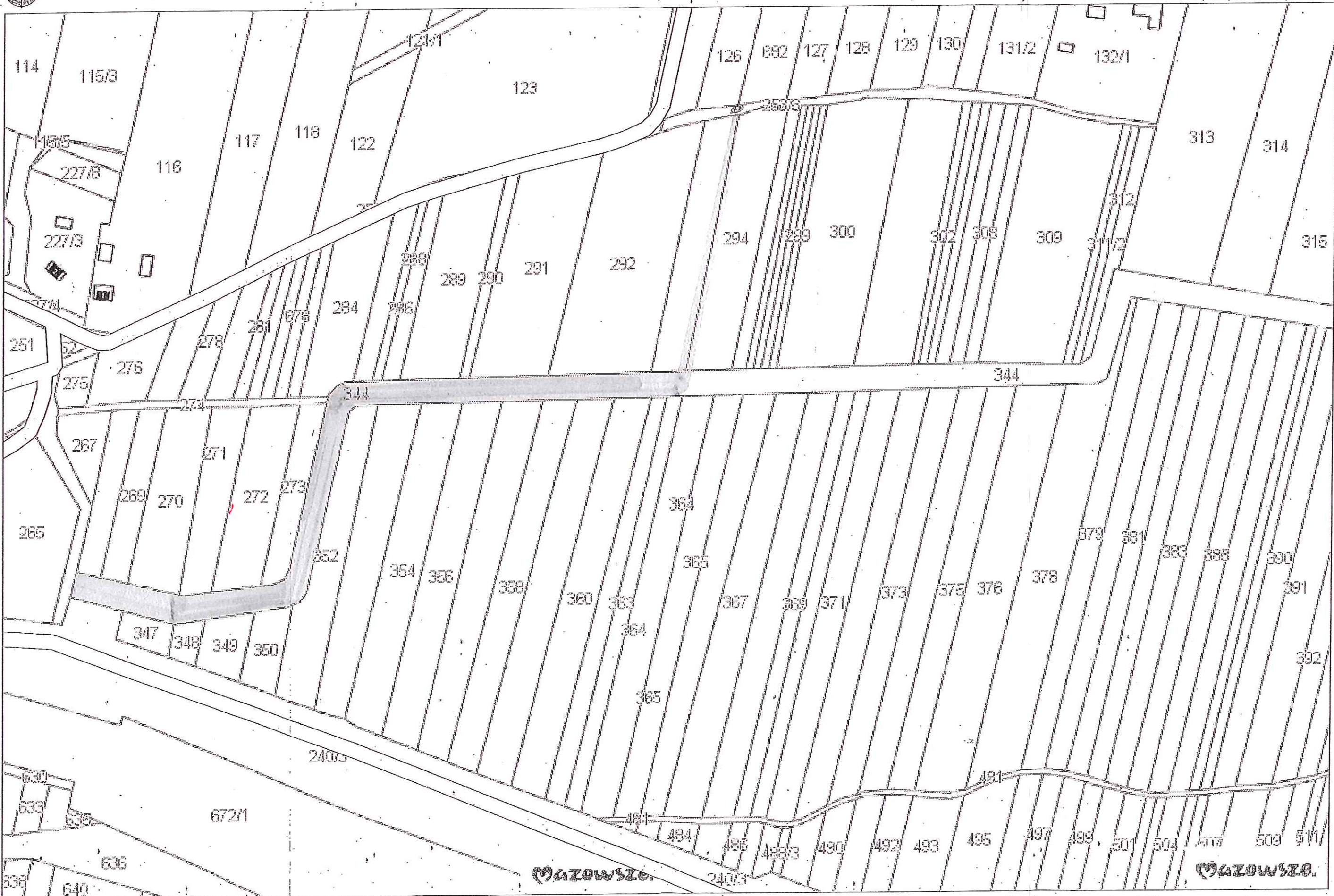


-9V-



Wzrost

System Informacji Przestrzennej Gminy Słupno  
skala 1: 2000.



amorka

-15





SUW GULCZEWO

System Informacji Przestrzennej Gminy Ślipno

skala 1 : 1000

SMiL Gulczewo



Niniejszy wydruk nie stanowi dokumentu w rozumieniu przepisów prawa wydrukowano w serwisie slupno.e-mapas.net dnia 2015-11-05 11:51:59

CAZOWSKI





BIELINO S.A.

System Informacji Przestrzennej Gminy Szupno  
skala 1 : 1000

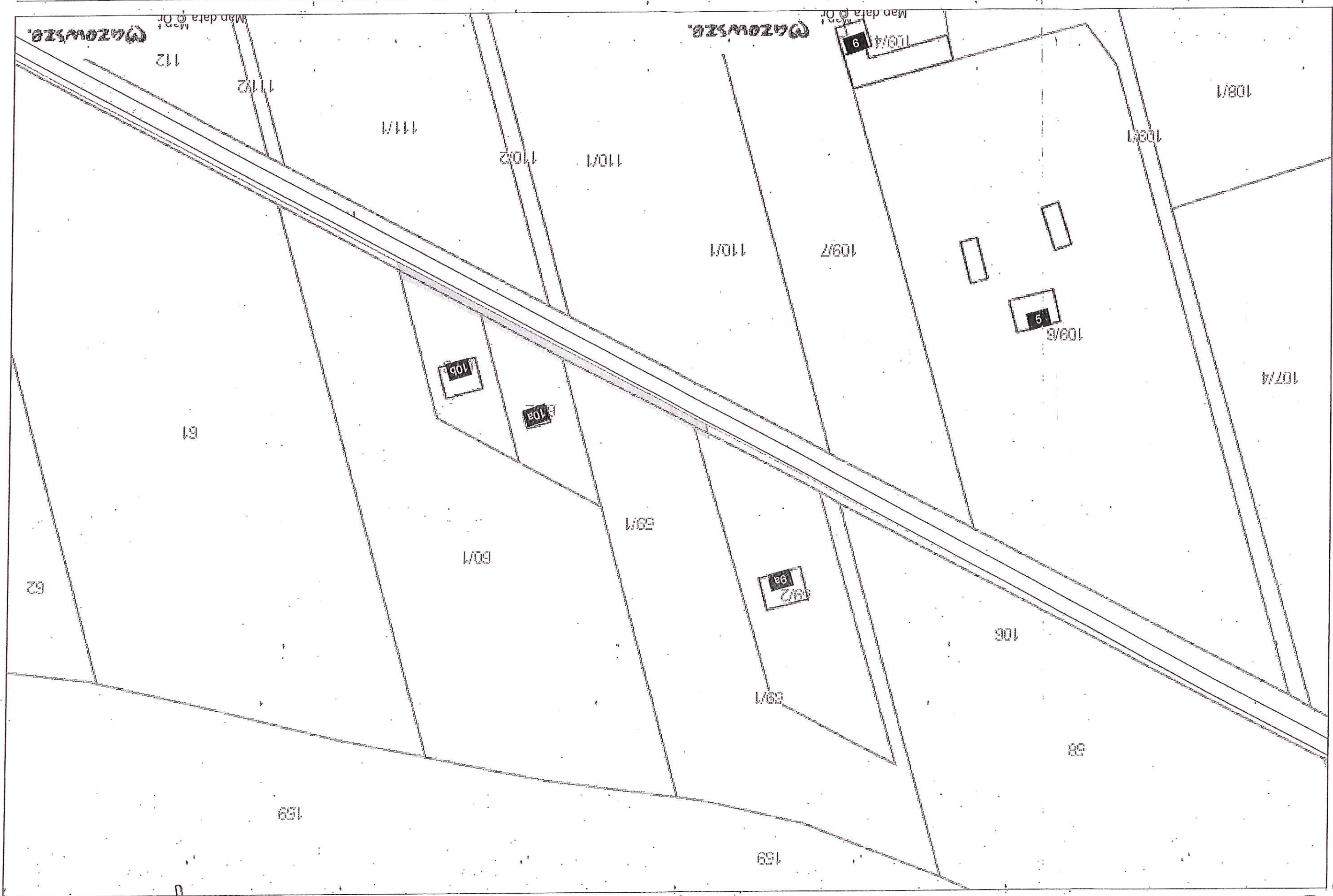
BMW BIELINO



Niniejszy wydruk nie stanowi dokumentu w rozumieniu przepisów prawa  
wydrukowano w serwisie slupno.e-mapas.net dnia 2015-11-06 07:50:50

17-1





System Informacji Przestrzennej Gminy Slupno  
skala 1:1000

M. Jankowski



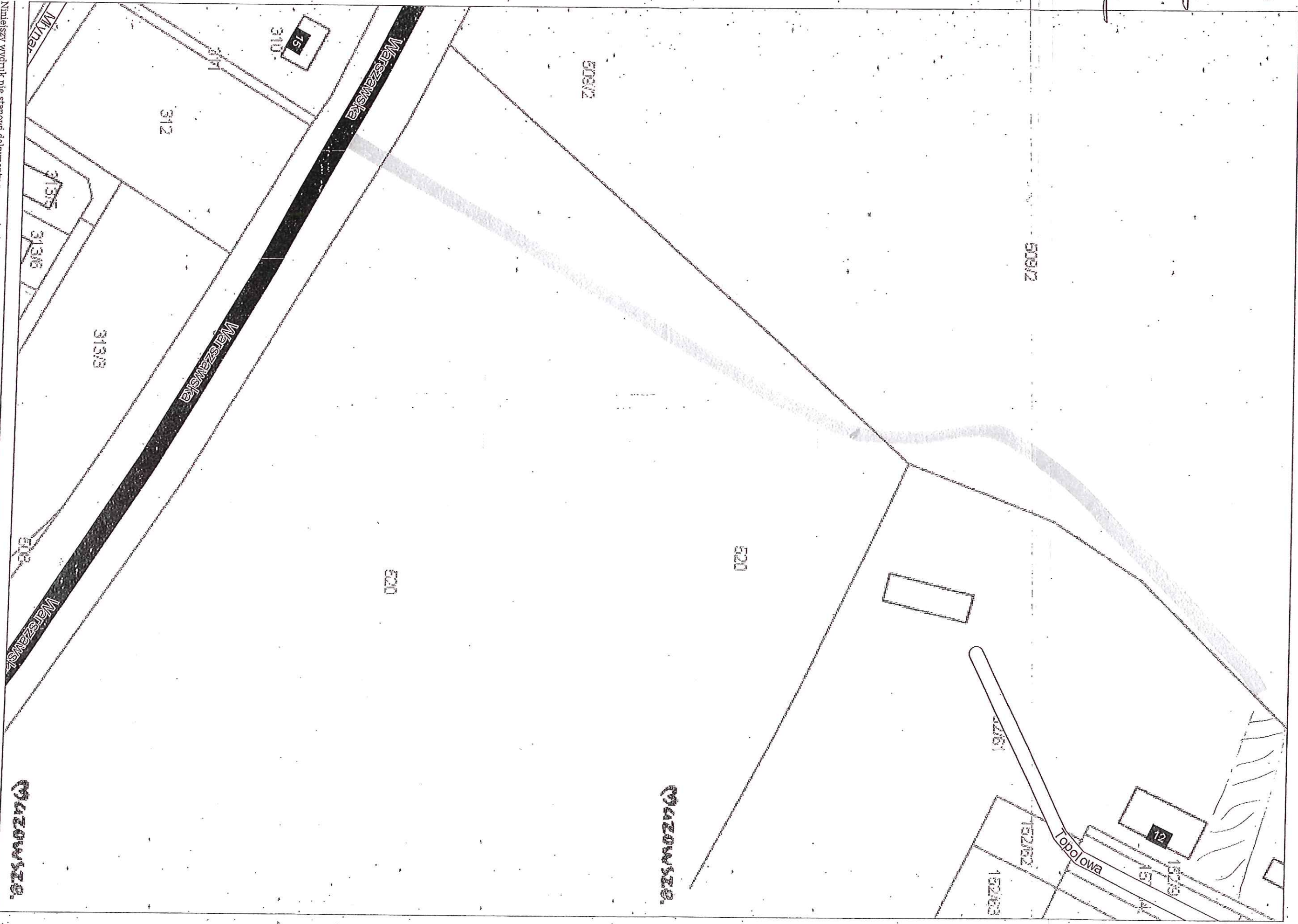








Stupno-Topolowa

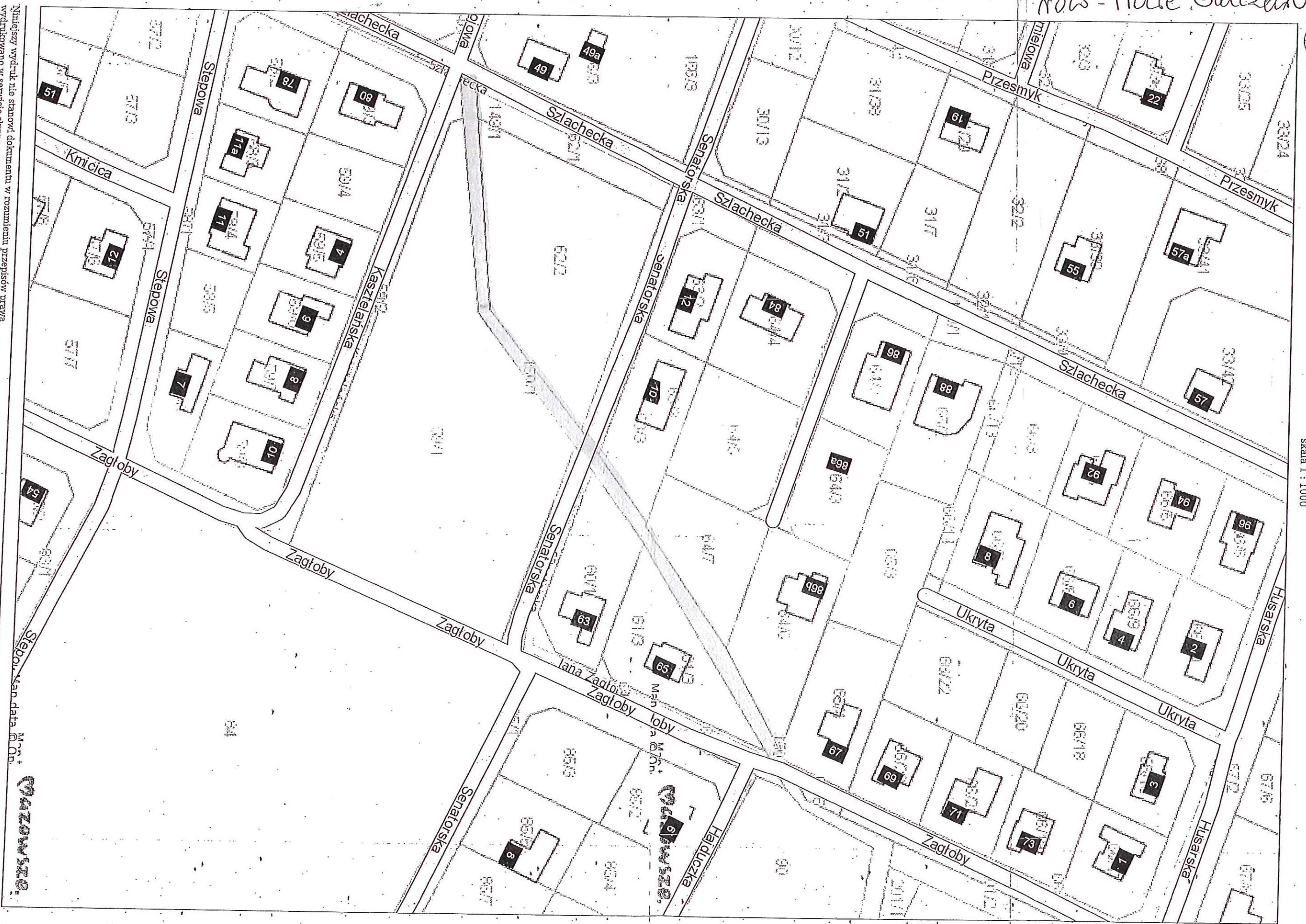


Niniejszy wydruk nie stanowi dokumentu w rozumieniu przepisów prawa wydrukowano w serwisie slupno.e-mapas.net dnia 2015-11-05 11:58:55

WZROWISZQ.

WZROWISZQ.





Niniejszy wydruk nie stanowi dokumentu w rozumieniu przepisów prawa wydrukowano w serwisie sliptno.e-maparat data 2015-11-05 12:40:52



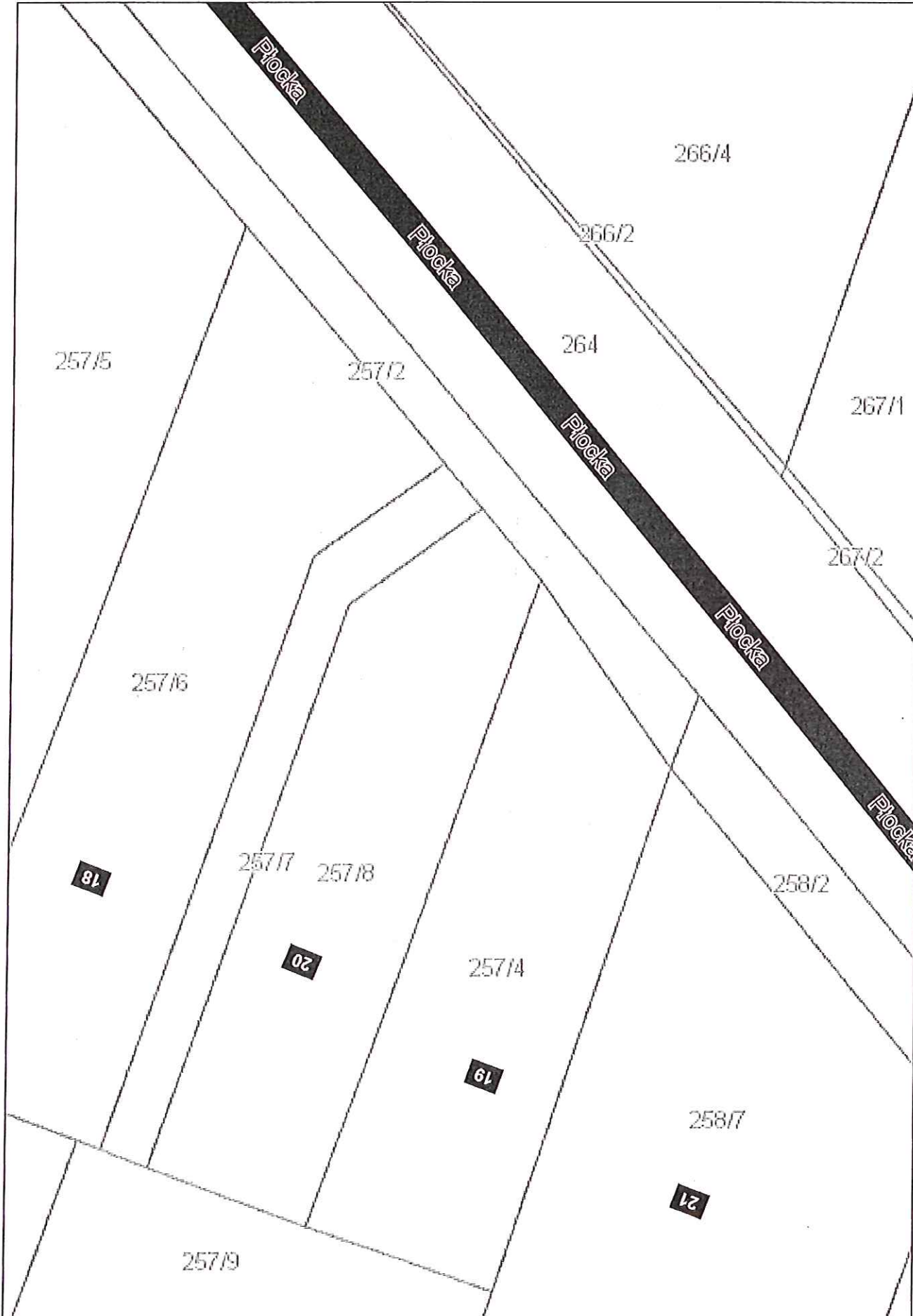






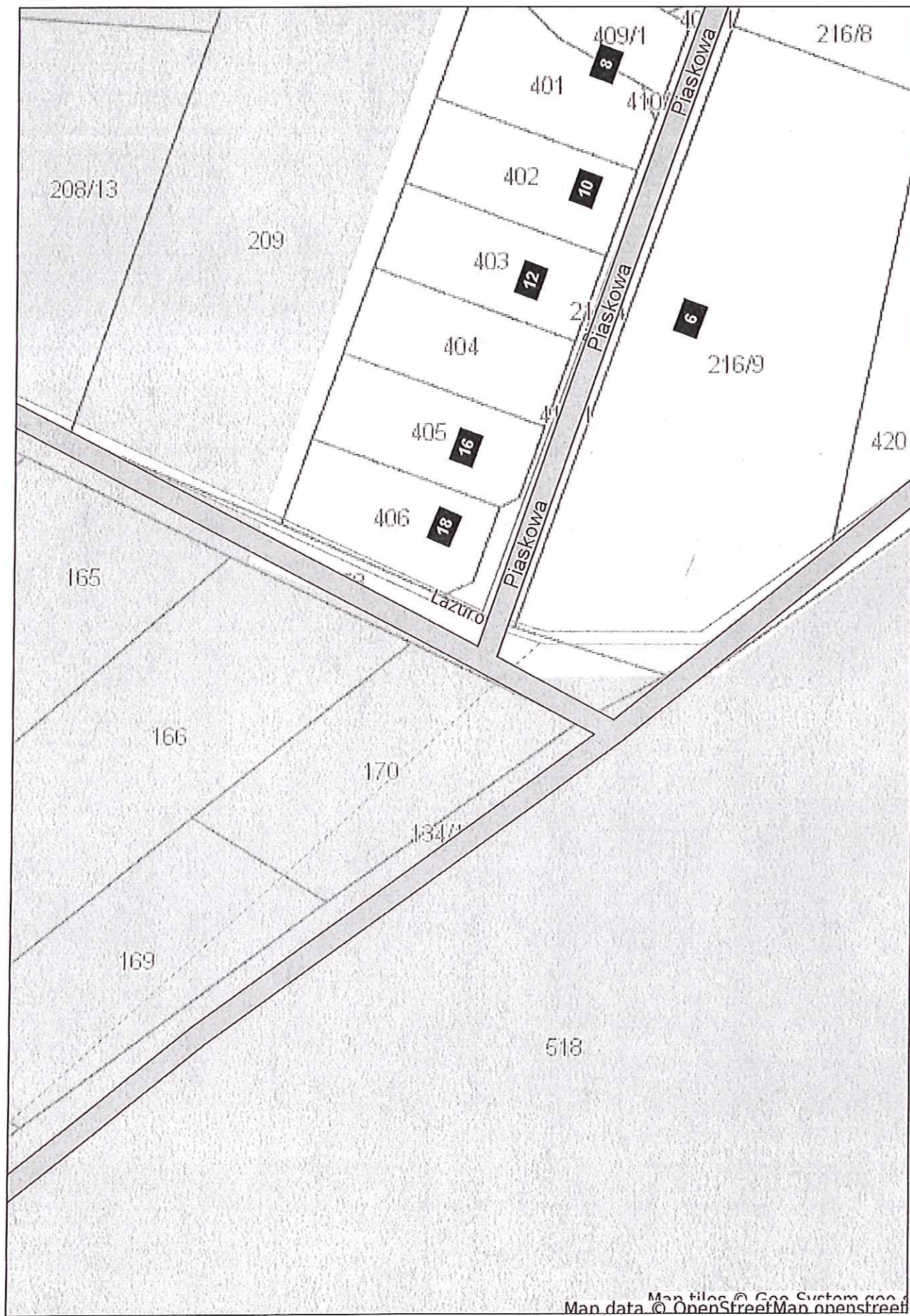


*Mylot Plocka*





Wylot Piaskowa



-24-



#### WYKAZ ULIC UZBROJONYCH W KANALIZACJĘ DESZCZOWĄ

**Słupno** – Bałkańska, Brzozowa, Grzybowa, Handlowa, Jabłoni, Jasna-Słoneczna, Jaśminowa, Kościelna, Krótka, Lipowa, Majowa, Makowa, Modrzewiowa, Ogrodowa, Piaski, Różana, Sosnowa, Smocza, Świerkowa, Topolowa, Wierzbowa, Wiosenna, Zielna, Żeglarska

**Cekanowo** – Cicha, Jodłowa, Królewska, Lazurkowa, Leśna, Ludowa, Piaskowa, Poziomkowa, Spacerowa, Uroczą, Wiejska

**Nowe Gulczewo** – Ketlinga, Kmicica, Szlachecka, Wołodyjowskiego, Zagłoby

**Borowiczki – Pieńki** – studnie chłonne ulica Piastowska i Słowińska

#### WYKAZ ŚWIETLIC WIEJSKICH I PLACÓW ZABAW

Lp.	Nazwa	Adres
1	Świetlica Wiejska w Barcikowie	Barcikowo 6A
2	Świetlica Wiejska w Bielinie	Bielino 23
3	Świetlica Wiejska w Borowiczkach – Pieńkach	Borowiczki – Pieńki ul. Piastowska 64b
4	Świetlica Wiejska w Cekanowie	Cekanowo ul. Królewska 28A
5	Świetlica Wiejska w Liszynie	Liszyno ul. Jagiellońska 50
6	Świetlica Wiejska w Mijkowie	Mijkowo 3
7	Świetlica Wiejska w Mirosławiu	Mirosław 23
8	Świetlica Wiejska w Miszewku Stefany	Miszewko – Stefany 34
9	Świetlica Wiejska w Miszewku Strzałkowskim	Miszewko Strzałkowskie 1
10	Świetlica Wiejska w Rydzynie	Rydzyno 22
11	Świetlica Wiejska w Słupnie	Słupno ul. Miszewska 8A
12	Świetlica Wiejska w Szeligach	Szeligi 19A
13	Świetlica Wiejska w Wykowie	Wykowo 72
14	Plac zabaw przy Urzędzie Gminy	Słupno ul. Miszewska 8A
15	Plac zabaw przy Szkole w Słupnie	Słupno ul. Kościelna 16
16	Plac zabaw w Cekanowie	Cekanowo ul. Wiejska



**WYKAZ STACJI UZDATNIANIA WODY I OCZYSZCZALNI ŚCIEKÓW**

Lp.	Nazwa	Adres
1	Stacja Uzdatniania Wody w Słupnie	Słupno ul. Brzozowa 12
2	Stacja Uzdatniania Wody w Gulczewie	Gulczewo 10
3	Stacja Uzdatniania Wody w Mijkowie	Mijkowo 9a
4	Stacja Uzdatniania Wody w Bielino	Bielino 9C
5	Oczyszczalni Ścieków w Słupnie	Słupno ul. Młynarska 25

**Wykaz słupów ogłoszeniowych**

Lp.	Miejscowość	Lokalizacja
1.	Barcikowo	Przy posesji nr 31- skrzyżowanie drogi gminnej 291211W z drogą powiatową 2958W
2.	Bielino	Przy świetlicy wiejskiej- Bielino 23 (dz. o nr ewid. 116)
3.	Borowiczki- Pierki	Przy świetlicy wiejskiej- ul. Piastowska 64b (dz. o nr ewid. 156/1)
4.	Cekanowo	Przy remizie OSP ul. Królewska 28a (dz. o nr ewid. 318)
5.	Cekanowo	Przy ul. Ludowej – w pobliżu skrzyżowania z ul. Płocką
6.	Cekanowo	Skrzyżowanie ul. Piaski z ul. Majową
7.	Liszyno	Przy świetlicy wiejskiej – ul. Jagiellońska 50 (dz. o nr ewid. 19/2)
8.	Mijkowo	Przy remizie OSP Mijkowo 3 (dz. o nr ewid. 57/6)
9.	Miszewko - Stefany	Przy świetlicy wiejskiej- Miszewko Stefany 34 (dz. o nr ewid. 61/4)
10.	Miszewko - Strzałkowskie	Przy przystanku KM (obok Kościoła Parafialnego)
11.	Mirosław	przy posesji nr 41 (droga gminna Nr 291204W)
12.	Nowe Gulczewo	Skrzyżowanie ul. Szlacheckiej z ul. Wołodyjowskiego
13.	Nowe Gulczewo	Skrzyżowanie ul. Szlacheckiej z ul. Ketlinga
14.	Rydzyńno	Przy świetlicy wiejskiej Rydzyńno 22 (dz. o nr ewid. 184/2)
15.	Sambórz	Naprzeciw posesji nr 3 (droga gminna Nr 291207W)



**WYKAZ STACJI UZDATNIANIA WODY I OCZYSZCZALNI ŚCIEKÓW**

Lp.	Nazwa	Adres
1	Stacja Uzdatniania Wody w Słupnie	Słupno ul. Brzozowa 12
2	Stacja Uzdatniania Wody w Gulczewie	Gulczewo 10
3	Stacja Uzdatniania Wody w Mijkowie	Mijkowo 9a
4	Stacja Uzdatniania Wody w Bielnie	Bielino 9C
5	Oczyszczalni Ścieków w Słupnie	Słupno ul. Młynarska 25

**Wykaz słupów ogłoszeniowych**

Lp.	Miejscowość	Lokalizacja
1.	Barcikowo	Przy posesji nr 31- skrzyżowanie drogi gminnej 291211W z drogą powiatową 2958W
2.	Bielino	Przy świetlicy wiejskiej- Bielino 23 (dz. o nr ewid. 116)
3.	Borowiczki- Pieńki	Przy świetlicy wiejskiej- ul. Piastowska 64b (dz. o nr ewid. 156/1)
4.	Cekanowo	Przy remizie OSP ul. Królewska 28a (dz. o nr ewid. 318)
5.	Cekanowo	Przy ul. Ludowej – w pobliżu skrzyżowania z ul. Płocką
6.	Cekanowo	Skrzyżowanie ul. Piaski z ul. Majową
7.	Liszyno	Przy świetlicy wiejskiej – ul. Jagiellońska 50 (dz. o nr ewid. 19/2)
8.	Mijkowo	Przy remizie OSP Mijkowo 3 (dz. o nr ewid. 57/6)
9.	Miszewko - Stefany	Przy świetlicy wiejskiej- Miszewko Stefany 34 (dz. o nr ewid. 61/4)
10.	Miszewko - Strzałkowskie	Przy przystanku KM (obok Kościoła Parafialnego)
11.	Mirosław	przy posesji nr 41 (droga gminna Nr 291204W)
12.	Nowe Gulczewo	Skrzyżowanie ul. Szlacheckiej z ul. Wołodyjowskiego
13.	Nowe Gulczewo	Skrzyżowanie ul. Szlacheckiej z ul. Ketlinga
14.	Rydzino	Przy świetlicy wiejskiej Rydzino 22 (dz. o nr ewid. 184/2)
15.	Sambórz	Naprzeciw posesji nr 3 (droga gminna Nr 291207W)



16.	Słupno	ul. Miszewska 8 – przy Urzędzie Gminy
17.	Słupno	Skrzyżowanie ul. Spacerowej z ul. Cichą
18.	Słupno	Plac przy Kościele Parafialnym – skrzyżowanie ul. Kościelnej z drogą krajową nr 62
19.	Słupno	ul. Młynarska, skrzyżowanie z ul. Bajkową (przy przystanku KM)
20.	Słupno	ul. Kasztanowa – skrzyżowanie z ul. Słoneczną
21.	Święcieniec	Plac przy Kościele Parafialnym (przy drodze powiatowej Nr 2941W)
22.	Szeligi	Przy przystanku KM- przy posesji nr 19 (dz. o nr ewid. 51/1)
23.	Wykowo	Przy przystanku KM – naprzeciwko posesji nr 30 (dz. o nr ewid. 120/1)

#### Wykaz tablic informacyjnych

Lp.	Miejscowość	Lokalizacja
1.	Cekanowo	Przy ul. Mazowieckiej 8
2.	Cekanowo	Przy ul. Królewskiej 3
3.	Cekanowo	Przy ul. Wiejskiej 1
4.	Cekanowo	Przy ul. Północnej 1
5.	Cekanowo	Skrzyżowanie ul. Lazurowej z ul. Poziomkową
6.	Cekanowo	Skrzyżowanie ul. Ceglanej z ul. Św. Huberta
7.	Mirosław	Przy posesji nr 10a (droga gminna Nr 291205W)
8.	Mirosław	Przy posesji nr 43
9.	Mirosław	Przy posesji nr 47a (droga gminna Nr 291238W)
10.	Stare Gulczewo	Przy remizie OSP, Stare Gulczewo 2 (droga gminna Nr 291206W)
11.	Gulczewo	Przy posesji Gulczewo 1 (droga gminna Nr 291206W)
12.	Gulczewo	Przy posesji Gulczewo 18A (droga gminna Nr 291206W)
13.	Słupno	4 szt. tablic
14.	Stare Gulczewo	W okolicach figurki – PGR Gulczewo
15.	Liszyno	Skrzyżowanie Wawrzyńca Sikory z ul. Jagiellońską – przy szkole podstawowej
16.	Stare Gulczewo	Droga 291201W w okolicy posesji 33 i 34
17.	Liszyno	skrzyżowanie Wawrzyńca Sikory z ul. Wodną



## Wykaz wiat przystankowych

Lp.	Miejscowość	Lokalizacja	Typ wiaty
1.	Cekanowo	skrzyżowanie drogi gminnej 291205W z ul. Mazowiecką (dz. o nr ewid. 326/1)	wiata 3-modułowa z poliwęglanu (5,5x1,5)
2.	Cekanowo	ul. Królewska – naprzeciwko posesji nr 2 (dz. o nr ewid. 265/3)	wiata 3-modułowa z poliwęglanu (5,5x1,5)
3.	Cekanowo	ul. Królewska – naprzeciwko posesji nr 14 (dz. o nr ewid. 325/1)	wiata 3-modułowa z poliwęglanu (5,5x1,5)
4.	Cekanowo	skrzyżowanie ul. Królewskiej z ul. Wiejską – obok budynku OSP Cekanowo (dz. o nr ewid. 325/1)	wiata 3-modułowa z poliwęglanu (5,5x1,5)
5.	Cekanowo	skrzyżowanie ul. Królewskiej z ul. Lazurową – (dz. o nr ewid. 325/1)	wiata 3-modułowa z poliwęglanu (5,5x1,5)
6.	Mijkowo	droga gminna Nr 291239W – obok posesji Mijkowo 20 (dz. o nr ewid. 29/5)	wiata z poliwęglanu (W-8; 3x0,90)
7.	Mijkowo	droga powiatowa Nr 2941W – przy OSP Mijkowo (dz. o nr ewid. 106)	wiata murowana (4,3x2,5)
8.	Mijkowo	droga powiatowa Nr 2941W – obok posesji nr 14 (dz. o nr ewid. 106)	wiata z poliwęglanu (W-8, 3x1,52)
9.	Miszewko – Stefany	droga powiatowa Nr 2941W – obok świetlicy wiejskiej (dz. o nr ewid. 62)	wiata blaszana (3,0x1,5)
10.	Miszewko – Strzałkowskie	droga powiatowa Nr 2941W – przy posesji nr 21 (dz. o nr ewid. 228/1)	wiata blaszana (4,0x1,9)
11.	Miszewko – Strzałkowskie	pętla autobusowa obok kościoła (dz. o nr ewid. 208)	wiata murowana (5,5x3,0)



12.	Miszewko – Strzałkowskie	droga powiatowa Nr 2940W Słupno-Miszewko-Białkowo – obok cmentarza (dz. o nr ewid. 118)	wiata 3-modułowa z poliwęglanu (5,0x2,0)	
13.	Miroslaw	droga gminna 291204W Mirosław-Stare Gulczewo – przy posesji nr 21 (dz. o nr ewid. 101)	wiata z poliwęglanu (W-8, 3,0x1,52)	
14.	Miroslaw	droga gminna 291204W Mirosław-Stare Gulczewo – przy posesji nr 40 (dz. o nr ewid. 101)	wiata z poliwęglanu (W-8, 3,0x1,52)	
15.	Miroslaw	droga gminna 291204W Mirosław-Stare Gulczewo – przy posesji nr 39 (dz. o nr ewid. 101)	wiata typu Kalisz ½	
16.	Rydzyńno	pętla autobusowa – droga gminna Płock-Rydzyńno (dz. o nr ewid. 7/1)	wiata typu Kalisz	
17.	Słupno	ul. Pocztowa – naprzeciwko posesji nr 8 (dz. o nr ewid. 230)	wiata z poliwęglanu (W-8, 3,0x1,52)	
18.	Słupno	pętla autobusowa przy ul. Młynarskiej (dz. o nr ewid. 548/21)	wiata z poliwęglanu (W-8, 3,0x1,52)	
19.	Słupno	pętla autobusowa przy ul. Miszewskiej – obok Zajazdu Mazowsze (dz. o nr ewid. 406/4)	wiata z poliwęglanu (W-8, 4,48x1,52)	
20.	Słupno	droga powiatowa Nr 2941W Miszewko-Peplowo-Cieśle – skrzyżowanie ul. Miszewskiej z ul. Grzybową (dz. o nr ewid. 14/2)	wiata z poliwęglanu (W-8, 3,0x1,52)	
21.	Słupno	droga powiatowa Nr 2952W Wilczkowo-Bodzanów-Słupno – ul. Jesionowa (dz. o nr ewid. 109)	wiata 3-modułowa z poliwęglanu (4,0x1,4)	
22.	Słupno	skrzyżowanie ul. Klonowej z ul. Jasną (dz. o nr ewid. 125/29)	wiata z poliwęglanu (2,6x1,3)	
23.	Słupno	skrzyżowanie ul. Klonowej z ul. Kalinową	wiata z poliwęglanu	



		(dz. o nr ewid. 120/1)	(2,6x1,3)	
24.	Słupno	skrzyżowanie ul. Młynarskiej z ul. Bajkową (dz. o nr ewid. 298)	wiata z poliwęglanu (W-8, 3,0x1,52)	
25.	Stare Gulczewo	droga gminna 291204W Mirosław-Stare Gulczewo – przy posesji nr 1 (dz. o nr ewid. 108)	wiata typu Kalisz ½	
26.	Stare Gulczewo	droga gminna 291204W Mirosław-Stare Gulczewo – przy posesji nr 14 (dz. o nr ewid. 110/1)	wiata typu Kalisz ½	
27.	Szeligi	pętla autobusowa przy posesji nr 19 (dz. o nr ewid. 51/1)	wiata 3-modułowa; blacha + poliwęglan (2,6x1,3)	
28.	Święcieniec	pętla autobusowa obok kościoła (dz. o nr ewid. 29)	wiata blaszana (3,7x1,5)	
29.	Wykowo	naprzeciwko posesji nr 30 (dz. o nr ewid. 194)	wiata murowana (4,0x3,5)	
30.	Słupno	Droga powiatowa Nr 2940W Słupno- Miszewko - Białkowo Dz. nr 15/18, 15/19	Wiata 3-modułowa z poliwęglanu 1,52x2,30x3,00	
31.	Stare Gulczewo	Przy drodze gminnej 291202W - PGR	Wiata 3-modułowa z poliwęglanu 0,6x2,50x3,49	
32.	Słupno	Droga gminna 291223W Dz. o nr 298 Ul. Młynarska naprzeciwko posesji nr 14	Wiata 3-modułowa z poliwęglanu 1,0x2,30x2,60	
33.	Słupno	Droga gminna nr 291222W Dz. nr 203/13 Ul. Poczтовая skrzyż. z ul. Orlą	Wiata 3-modułowa z poliwęglanu 1,0x2,30x3,0	
34.	Barcikowo	Droga powiatowa nr 2958W Słupno-Peplowo Przy posesji nr 23a dz.nr 1/1	Wiata 3-modułowa z poliwęglanu 1,0x2,30x3,0	
35.	Barcikowo	Droga powiatowa 2941W Miszewko-Peplowo-Cieśle naprzeciwko posesji nr 34	Wiata 3-modułowa z poliwęglanu	



		Dz. nr 16/2	1,0x2,30x3,0	
36.	Barcikowo	Droga gminna 291211W Dz.nr ewid. 64/1 przy posesji nr 31 <b>Sołtys</b>	Wiata 3- modułowa z poliwęglanu 1,0x2,30x3,0	
37.	Barcikowo - żwirownia	Droga gminna nr 291239W przy posesji nr 40      Dz. nr ewid. 12	Wiata 3- modułowa z poliwęglanu 1,0x2,30x3,0	
38.	Barcikowo- sklep	Droga gminna nr 291211W naprzeciwko posesji nr 5 Dz. nr ewid. 64/1	Wiata 3- modułowa z poliwęglanu 1,52x2,30x3,0	
40.	Barcikowo-sad	Droga gminna      nr 291239W Dz. nr ewid. 12 przy posesji nr 47	Wiata 3- modułowa z poliwęglanu 1,0x2,30x3,0	
41.	Liszyno Ul. Jagiellońska 28	Dz.nr 101/1      ul. Jagiellońska 28	Wiata 3- modułowa z poliwęglanu 1,0x2,30x3,0	
42.	Liszyno- świetlica	ul. Jagiellońska	Wiata 3- modułowa z poliwęglanu 1,52x2,30x3,0	
43.	Liszyno	ul. Jagiellońska pomiędzy posesją 12 a 14 naprzeciwko      P. Sikory	Wiata 3- modułowa z poliwęglanu 1,0x2,30x3,0	Wiata rowerowa
44.	Słupno	ul. Kościelna 16 przy szkole	Stojak rowerowy 12 stanowiskowy	Wiata rowerowa

45.	Liszyno	Wawrzyńca Sikory 19, 09-408 Płock, przy szkole podstawowej	Wiata 3- modułowa 1,52x2,30x3,00	Wiata przystankowa
46.	Święcieniec	Droga powiatowa 2941W	Wiata 3- modułowa 1,50x2,50x2,00	Wiata przystankowa
47.	Stare Gulczewo	Droga gminna 291202W	Wiata ORION 2003 ST RAL	Wiata przystankowa
48.	Święcieniec	Święcieniec - przy szkole podstawowej	Wiata CERES-4 5,24x1,34 całość szkło 8mm	Wiata rowerowa
49.	Słupno	Słupno Zajazd	Wiata rowerowa MERCURY 2007 1,98x2,42x6,00	Wiata rowerowa
50.	Liszyno	Liszyno - przy szkole podstawowej	Wiata rowerowa typu Cycle długość 5m konstrukcja stalowa obita poliwęglanem komorowym	Wiata rowerowa



- ILOŚĆ WIAT PRZYSTANKOWYCH NA TERENIE GMINY SŁUPNO – 45 SZT.  
- ILOŚĆ WIAT ROWEROWYCH NA TERENIE GMINY SŁUPNO – 5 SZT.  
ŁĄCZNA ILOŚĆ WIAT – 50 SZT



SJK.2151.....2017

U M O W A Nr .....2151.2017

zawarta w Słupnie w dniu ..... pomiędzy:

**Gminą Słupno**, ul. Miszewska 8a, 09-472 Słupno; NIP 774-22-93-320; Regon 000539029 reprezentowaną przez:

**Wójta Gminy Słupno – Marcina Zawadkę**

zwaną dalej „Zamawiającym”

a

.....  
.....  
reprezentowaną przez:

.....  
zwaną dalej „Wykonawcą”,

o następującej treści:

przy kontrasygnacie **Skarbnika Gminy – Beaty Łapiak**

na podstawie dokonanego przez Zamawiającego wyboru oferty Wykonawcy w postępowaniu o udzielenie zamówienia publicznego w trybie przetargu nieograniczonego zawarta została umowa następującej treści:

#### § 1

1. Zgodnie z przeprowadzonym przetargiem nieograniczonym Zamawiający powierza, a Wykonawca zobowiązuje się do wykonania przedmiotu umowy pn: „**Utrzymanie czystości i porządku na terenie Gminy Słupno w 2018r.**”.

2. Przedmiot zamówienia oraz wykaz terenów objętych utrzymaniem czystości został szczegółowo opisany w dokumentacji przetargowej.

3. Niezależnie od zakresu terminu i częstotliwości wykonywanych usług określonych w dokumentacji przetargowej oraz umowie, Wykonawca obowiązany jest do wykonania niezbędnych czynności związanych z utrzymaniem czystości w razie zaistnienia takiej potrzeby – na każde zgłoszenie Zamawiającego.

4. Wykonawca przyjmuje wykonanie zleconej usługi zapewniając bezpieczeństwo ruchu drogowego i osób pieszych nie dopuszczając do przerw w komunikacji.

#### § 2

1. Zamawiający wymaga zatrudnienia przez Wykonawcę lub podwykonawcę (wskazanego w ofercie zgodnie z art. 36b ust. 1 ustawy Pzp oraz w trakcie realizacji umowy zgodnie z art. 36ba ust. 1 ustawy Pzp) na podstawie umowy o pracę osób wykonujących wszystkie czynności w zakresie realizacji zamówienia, których wykonanie polega na wykonywaniu pracy w sposób określony w art. 22 par. 1 ustawy z dnia 26 czerwca 1974 r. – Kodeks pracy wskazanych w SIWZ.

2. W trakcie realizacji zamówienia Zamawiający uprawniony jest do wykonywania czynności kontrolnych wobec Wykonawcy odnośnie spełniania przez Wykonawcę lub podwykonawcę wymogu zatrudnienia na podstawie umowy o pracę osób wykonujących wskazane w SIWZ czynności. Zamawiający uprawniony jest w szczególności do:

a) żądania oświadczeń i dokumentów w zakresie potwierdzenia spełniania ww. wymogów i dokonywania ich oceny,

b) żądania wyjaśnień w przypadku wątpliwości w zakresie potwierdzenia spełniania ww. wymogów,



c) przeprowadzania kontroli na miejscu wykonywania świadczenia.

3. W trakcie realizacji zamówienia na każde wezwanie zamawiającego w wyznaczonym w tym wezwaniu terminie wykonawca przedłoży Zamawiającemu wskazane poniżej dowody w celu potwierdzenia spełnienia wymogu zatrudnienia na podstawie umowy o pracę przez Wykonawcę lub podwykonawcę osób wykonujących wskazane w siwz czynności w trakcie realizacji zamówienia:

a) oświadczenie Wykonawcy lub podwykonawcy o zatrudnieniu na podstawie umowy o pracę osób wykonujących czynności, których dotyczy wezwanie zamawiającego.

Oświadczenie to powinno zawierać w szczególności: dokładne określenie podmiotu składającego oświadczenie, datę złożenia oświadczenia, wskazanie, że objęte wezwaniem czynności wykonują osoby zatrudnione na podstawie umowy o pracę wraz ze wskazaniem liczby tych osób, rodzaju umowy o pracę i wymiaru etatu oraz podpis osoby uprawnionej do złożenia oświadczenia w imieniu Wykonawcy lub podwykonawcy;

b) poświadczoną za zgodność z oryginałem odpowiednio przez Wykonawcę lub podwykonawcę kopię umowy/umów o pracę osób wykonujących w trakcie realizacji zamówienia czynności, których dotyczy ww. oświadczenie Wykonawcy lub podwykonawcy (wraz z dokumentem regulującym zakres obowiązków, jeżeli został sporządzony). Kopia umowy/umów powinna zostać zanonimizowana w sposób zapewniający ochronę danych osobowych pracowników, zgodnie z przepisami ustawy z dnia 29 sierpnia 1997r. o ochronie danych osobowych

(tj. w szczególności bez adresów, nr PESEL pracowników). Imię i nazwisko pracownika nie podlega anonimizacji. Informacje takie jak: data zawarcia umowy, rodzaj umowy o pracę i wymiar etatu powinny być możliwe do zidentyfikowania;

c) zaświadczenie właściwego oddziału ZUS, potwierdzające opłacanie przez Wykonawcę lub podwykonawcę składek na ubezpieczenia społeczne i zdrowotne z tytułu zatrudnienia na podstawie umów o pracę za ostatni okres rozliczeniowy;

d) poświadczoną za zgodność z oryginałem odpowiednio przez Wykonawcę lub podwykonawcę kopię dowodu potwierdzającego zgłoszenie pracownika przez pracodawcę do ubezpieczeń, zanonimizowaną w sposób zapewniający ochronę danych osobowych pracowników, zgodnie z przepisami ustawy z dnia 29 sierpnia 1997r. o ochronie danych osobowych. Imię i nazwisko pracownika nie podlega anonimizacji.

4. Zamawiający może w każdym czasie realizacji umowy zwrócić się do Państwowej Inspekcji Pracy o wszczęcie kontroli w celu weryfikacji czy osoby, o których mowa w ust. 3, są zatrudnione na podstawie umowy o pracę.

### § 3

1. Strony zgodnie ustalają, że Zamawiający dostarczył Wykonawcy formularz specyfikacji istotnych warunków zamówienia z załącznikami, zawierający m.in. istotne dla Zamawiającego postanowienia i zobowiązania Wykonawcy oraz, że są one wprowadzone do niniejszej umowy.

2. Dokumenty zawierające materiały przetargowe, w tym specyfikacja istotnych warunków zamówienia, oferta Wykonawcy stanowią integralną część niniejszej umowy i stanowią załączniki do niniejszej umowy.

### § 4

1. Termin realizacji przedmiotu umowy **do dnia 31.12.2018r.**

2. Czas reakcji w przypadku interwencji Zamawiającego – maksymalnie 2 godziny.



## § 5

Narzędzia, sprzęt, środki transportu oraz pozostałe materiały niezbędne do realizacji umowy Wykonawca zapewnia we własnym zakresie.

## § 6

1. Wykonawca zobowiązuje się wykonać przedmiot umowy określony w § 1 zgodnie z:

1) opisem zawartym w niniejszej umowie oraz dokumentacji przetargowej, w tym SIWZ,

2) regulacjami wynikającymi z obowiązujących w trakcie realizacji umowy przepisów prawa, norm technicznych,

3) wytycznymi i zaleceniami uzgodnionymi z Zamawiającym w czasie realizacji umowy.

2. Wykonawca zobowiązuje się do niezwłocznego informowania Zamawiającego o konieczności wykonania prac dodatkowych lub utrudnieniach mogących mieć wpływ na jakość prac oraz termin ich zakończenia.

3. Na każde żądanie Zamawiającego Wykonawca ma obowiązek okazania niezbędnych zezwoleń, atestów, świadectw, aprobat i innych niezbędnych dokumentów związanych z realizacją umowy.

4. Wyliczenie obowiązków Wykonawcy zawarte w ust. 1 – 3 niniejszego paragrafu nie ma charakteru pełnego, nie wyczerpuje zakresu zobowiązań Wykonawcy wynikającego z umowy i nie może stanowić podstawy do odmowy wykonania przez Wykonawcę czynności nie wymienionych wprost w umowie, a niezbędnych do należytego wykonania przedmiotu zamówienia.

5. Wykonawca przyjmuje na siebie odpowiedzialność za skutki prawne i materialne z tytułu nie wywiązywania się z obowiązku należytego wykonania zleconych niniejszą umową usług.

6. Wykonawca ponosi odpowiedzialność wobec Zamawiającego i osób trzecich za szkody powstałe w trakcie realizacji niniejszej umowy.

7. Wykonawca obowiązany jest posiadać ubezpieczenie prowadzonej działalności gospodarczej w zakresie realizowanym w ramach niniejszej umowy, przez okres co najmniej od daty podpisania umowy do czasu jej zakończenia obejmujące ubezpieczenie w pełnym zakresie od odpowiedzialności cywilnej kontraktowej i deliktowej w wysokości, co najmniej wartości kontraktu. Wykonawca przedstawi Zamawiającemu kopie ww. polis ubezpieczeniowych **w terminie 7 dni od daty podpisania umowy.**

## § 7

1. Zamawiający na każdy tydzień sporządzi i przekaze Wykonawcy harmonogram prac do wykonania.

2. Wykonane czynności, o których mowa w ust.1 każdorazowo podlegają odbiorowi przez upoważnionego przedstawiciela Zamawiającego po pisemnym zgłoszeniu przez Wykonawcę. Pisemne zgłoszenie musi zawierać wykaz wykonanych prac.

3. Odbioru robót pod względem jakości, zakresu rzeczowego usług będących przedmiotem niniejszej umowy dokonywać będzie upoważniony przedstawiciel Urzędu Gminy Słupno – ..... Odbiór zostanie dokonany bez zbędnej zwłoki po otrzymaniu zgłoszenia, o którym mowa w ust. 2.

4. Wykonawca zobowiązuje się do osobistego uczestnictwa w odbiorze lub wyznaczenia w tym celu upoważnionego pisemnie pełnomocnika. Nieobecność Wykonawcy lub jego pełnomocnika nie wstrzymuje czynności odbioru, jednakże



Wykonawca traci w tym wypadku prawo do zgłoszenia swoich zastrzeżeń i zarzutów w stosunku do wyniku odbioru.

5. Jeżeli w toku czynności odbioru prac zostaną stwierdzone nieprawidłowości w ich wykonaniu, to Zamawiający może odmówić odbioru prac do czasu ich usunięcia wyznaczając równocześnie termin na ich usunięcie.

6. Z czynności odbioru zostanie spisany protokół.

7. Osobą odpowiedzialną za realizację usług będących przedmiotem niniejszej umowy ze strony Wykonawcy będzie .....

8. Zmiana osób odpowiedzialnych za nadzór nad realizacją umowy nie wymaga zmian co do treści umowy i może nastąpić poprzez pisemne powiadomienie drugiej strony umowy.

9. Zamawiający zastrzega sobie prawo kontroli świadczonych usług bez powiadomienia Wykonawcy.

10. Protokoły tygodniowych odbiorów wykonanych prac stanowią podstawę do sporządzenia miesięcznego protokołu prac i wystawienia miesięcznej faktury za wykonane prace w danym miesiącu.

## § 8

1. Za wykonane prace Wykonawcy będzie przysługiwało ryczałtowe miesięczne wynagrodzenie w wysokości: ..... zł brutto (słownie: .....).

2. **Wynagrodzenie brutto ogółem** za realizację usługi w okresie realizacji zamówienia, tj. 12 miesięcy **wynosi** ..... **zł brutto (słownie:** .....).

3. Za okres rozliczeniowy przyjmuje się jeden miesiąc kalendarzowy.

4. Za wykonane usługi Wykonawca raz w miesiącu wystawi fakturę w terminie do 15 – tego dnia miesiąca kalendarzowego za miesiąc poprzedni. Do każdej faktury należy dołączyć protokół odbioru wykonanych robót, potwierdzony przez przedstawiciela Zamawiającego w zakresie należytego wykonania usługi.

5. W przypadku złożenia przez Wykonawcę nieprawidłowo wystawionej faktury VAT lub braku wymaganych załączników Zamawiający ma prawo odmówić jej przyjęcia lub dokonać zwrotu w przypadku dostarczenia jej pocztą.

6. Należności wynikające z faktury, o której mowa w ust. 4 płatne będą przelewem na rachunek bankowy Wykonawcy wskazany na fakturze w terminie 30 dni od daty doręczenia przez Wykonawcę prawidłowo wystawionej faktury do Zamawiającego.

7. Za dzień zapłaty uważa się dzień obciążenia rachunku bankowego Zamawiającego.

8. Nie uwzględnienie przez Wykonawcę jakichkolwiek usług i obowiązków Wykonawcy, niedoszacowanie, pominięcie lub brak rozpoznania zakresu jakiegokolwiek części przedmiotu umowy na etapie przygotowania oferty przetargowej nie może stanowić podstawy roszczeń w stosunku do Zamawiającego zarówno w trakcie realizacji niniejszej umowy, jak też po wykonaniu przedmiotu umowy.

9. Wykonawca oświadcza, że zapoznał się i sprawdził zakres usług i obowiązków Wykonawcy związanych z realizacją przedmiotu umowy pod względem ilościowym oraz z wszelkimi innymi danymi udostępnionymi przez Zamawiającego.

10. Wykonawca zobowiązany jest dostarczyć Zamawiającemu dowody zapłaty wymagalnego wynagrodzenia podwykonawcy wykonującemu prace, zgodnie z łączącą ich umową o podwykonawstwo zaakceptowaną przez Zamawiającego, której przedmiotem są usługi, lub który zawarł przedłożoną Zamawiającemu umowę o



podwykonawstwo, której przedmiotem są dostawy. Jeżeli podwykonawca zatrudnia podwykonawców również obowiązuje analogiczna procedura.

11. Warunkiem zapłaty przez Zamawiającego należnego wynagrodzenia za wykonane usługi jest przedstawienie dowodów zapłaty wymagalnego wynagrodzenia podwykonawcom, o których mowa w ust. 10.

12. W przypadku nieprzedstawienia przez Wykonawcę wszystkich dowodów zapłaty, o których mowa w ust. 10, Zamawiający wstrzymuje wypłatę należnego wynagrodzenia za wykonane usługi w części równej sumie kwot wynikających z nieprzedstawionych dowodów zapłaty.

13. Zamawiający dokonuje bezpośredniej zapłaty wymagalnego wynagrodzenia przysługującego podwykonawcy lub dalszemu podwykonawcy, który zawarł zaakceptowaną przez Zamawiającego umowę o podwykonawstwo, której przedmiotem są usługi, lub który zawarł przedłożoną Zamawiającemu umowę o podwykonawstwo, której przedmiotem są dostawy, w przypadku uchylenia się od obowiązku zapłaty odpowiednio przez Wykonawcę, podwykonawcę lub dalszego podwykonawcę zamówienia.

14. Wynagrodzenie, o którym mowa w ust. 13, dotyczy wyłącznie należności powstałych po zaakceptowaniu przez Zamawiającego umowy o podwykonawstwo, której przedmiotem są usługi, lub po przedłożeniu Zamawiającemu poświadczonej za zgodność z oryginałem kopii umowy o podwykonawstwo, której przedmiotem są dostawy.

15. Bezpośrednia zapłata obejmuje wyłącznie należne wynagrodzenie, bez odsetek, należnych podwykonawcy lub dalszemu podwykonawcy.

16. Przed dokonaniem bezpośredniej zapłaty Zamawiający jest obowiązany umożliwić Wykonawcy zgłoszenie pisemnych uwag dotyczących zasadności bezpośredniej zapłaty wynagrodzenia podwykonawcy lub dalszemu podwykonawcy, o których mowa w ust. 13.

Zamawiający informuje o terminie zgłaszania uwag, nie krótszym niż 7 dni od dnia doręczenia tej informacji. Wykonawca jest zobowiązany do przedłożenia Zamawiającemu w szczególności wszelkich dokumentów świadczących o niezasadności dokonania bezpośredniej zapłaty wynagrodzenia podwykonawcy lub dalszemu podwykonawcy.

17. W przypadku zgłoszenia uwag, o których mowa w ust. 16, w terminie wskazanym przez Zamawiającego, Zamawiający może:

1) nie dokonać bezpośredniej zapłaty wynagrodzenia podwykonawcy lub dalszemu podwykonawcy, jeżeli Wykonawca wykaże niezasadność takiej zapłaty, albo

2) złożyć do depozytu sądowego kwotę potrzebną na pokrycie wynagrodzenia podwykonawcy lub dalszego podwykonawcy w przypadku istnienia zasadniczej wątpliwości Zamawiającego co do wysokości należnej zapłaty lub podmiotu, któremu płatność się należy, albo

3) dokonać bezpośredniej zapłaty wynagrodzenia podwykonawcy lub dalszemu podwykonawcy, jeżeli podwykonawca lub dalszy podwykonawca wykaże zasadność takiej zapłaty.

18. W przypadku dokonania bezpośredniej zapłaty podwykonawcy lub dalszemu podwykonawcy, Zamawiający potrąca kwotę wypłaconego wynagrodzenia z wynagrodzenia należnego Wykonawcy.

## § 9

1. Wykonawca ma prawo do zatrudnienia podwykonawców po uprzedniej akceptacji przez Zamawiającego i z zastrzeżeniem punktu 6 poniżej.



2. Strony ustalają, że przedmiot umowy Wykonawca wykona osobiście oraz za pomocą podwykonawców w zakresie:

.....  
.....  
3. Podwykonawcę w stosunkach z Zamawiającym reprezentuje Wykonawca.

4. Wykonawca jest odpowiedzialny za działania lub zaniechania podwykonawcy, jego przedstawicieli lub pracowników, jak za własne działania lub zaniechania.

5. Wykonawca nie może powierzyć podwykonawcy realizacji prac jeżeli zostały one zastrzeżone w SIWZ jako kluczowe i konieczne do wykonania osobiście przez Wykonawcę.

6. Wykonawca, podwykonawca lub dalszy podwykonawca zamówienia zamierzający zawrzeć umowę o podwykonawstwo, której przedmiotem są usługi lub dostawy, jest obowiązany, nie później niż 5 dni przed planowanym rozpoczęciem wykonywania usług, do przedłożenia Zamawiającemu projektu tej umowy, przy czym podwykonawca lub dalszy podwykonawca jest obowiązany dołączyć zgodę wykonawcy na zawarcie umowy o podwykonawstwo o treści zgodnej z projektem umowy.

7. Przedłożony Zamawiającemu do akceptacji projekt umowy musi zawierać regulacje zbieżne i niesprzeczne z postanowieniami niniejszej Umowy oraz określać w szczególności:

a) zakres prac powierzonych podwykonawcy, stanowiący część zamówienia publicznego,

b) kwotę wynagrodzenia za usługi - kwota ta nie może być wyższa niż wartość wynikająca z oferty Wykonawcy,

c) termin wykonania zakresu usług powierzonych podwykonawcy,

d) warunki płatności – termin zapłaty wynagrodzenia podwykonawcy lub dalszemu podwykonawcy przewidzianym w umowie o podwykonawstwo nie może być dłuższy niż 14 dni od dnia doręczenia Wykonawcy, podwykonawcy lub dalszemu podwykonawcy faktury lub rachunku, potwierdzających wykonanie zleconej podwykonawcy lub dalszemu podwykonawcy dostawy lub usługi,

e) tryb zatrudnienia dalszych podwykonawców,

f) podstawy zapłaty wynagrodzenia dalszym podwykonawcom, w tym uprawnienie Zamawiającego i Wykonawcy do zapłaty podwykonawcy i dalszym podwykonawcom wynagrodzenia,

g) numer rachunku bankowego podwykonawcy,

h) termin wystawienia faktury podwykonawcy na rzecz Wykonawcy, przy czym termin ten nie może być dłuższy niż 5 dni od dnia potwierdzenia wykonania usługi,

i) udział podwykonawców w odbiorach usług; protokoły odbiorów usług częściowych winny być sporządzone przy udziale Wykonawcy i podwykonawców.

8. Umowa z podwykonawcą nie może zawierać postanowień:

a) uzależniających uzyskanie przez podwykonawcę płatności od Wykonawcy od zapłaty przez Zamawiającego Wykonawcy wynagrodzenia obejmującego zakres usług wykonanych przez podwykonawcę,

b) uzależniających zwrot podwykonawcy kwot zabezpieczenia przez Wykonawcę, od zwrotu zabezpieczenia wykonania umowy przez Zamawiającego Wykonawcy.

9. Zamawiający, w terminie 7 dni od dnia przedłożenia projektu umowy, zgłasza pisemne zastrzeżenia jeżeli nie są spełnione wymagania określone w ust. 7 lub 8.

10. Niezgłoszenie pisemnych zastrzeżeń do przedłożonego projektu umowy o podwykonawstwo, której przedmiotem są usługi, w terminie 7 dni od dnia



przedłożenia projektu umowy uważa się za akceptację projektu umowy przez Zamawiającego.

11. Wykonawca, podwykonawca lub dalszy podwykonawca zamówienia na usługi przedkłada w terminie 7 dni od dnia jej zawarcia Zamawiającemu poświadczoną za zgodność z oryginałem kopię zawartej umowy o podwykonawstwo, której przedmiotem są usługi.

12. Zamawiający, w terminie 7 dni od dnia przedłożenia umowy, zgodnie z ust. 11, zgłasza pisemny sprzeciw do umowy o podwykonawstwo, której przedmiotem są usługi, jeżeli nie są spełnione wymagania określone w ust. 7 lub 8.

13. Niezgłoszenie pisemnego sprzeciwu do przedłożonej umowy o podwykonawstwo, której przedmiotem są usługi, w terminie 7 dni od dnia przedłożenia umowy zgodnie z ust. 11, uważa się za akceptację umowy przez Zamawiającego.

14. Wykonawca, podwykonawca lub dalszy podwykonawca zamówienia na usługi przedkłada Zamawiającemu poświadczoną za zgodność z oryginałem kopię zawartej umowy o podwykonawstwo, której przedmiotem są dostawy lub usługi, w terminie 7 dni od dnia jej zawarcia, z wyłączeniem umów o podwykonawstwo o wartości mniejszej niż 0,5% wartości umowy w sprawie zamówienia publicznego - lecz nie większej niż 50.000,00 zł, oraz umów o podwykonawstwo, których przedmiot został wskazany przez Zamawiającego w specyfikacji istotnych warunków zamówienia, jako niepodlegający niniejszemu obowiązkowi.

15. W przypadku, o którym mowa w ust. 14, jeżeli termin zapłaty wynagrodzenia jest dłuższy niż 14 dni od dnia doręczenia wykonawcy, podwykonawcy lub dalszemu podwykonawcy faktury lub rachunku, potwierdzających wykonanie zleconej podwykonawcy lub dalszemu podwykonawcy dostawy lub usługi, Zamawiający informuje o tym Wykonawcę i wzywa go do doprowadzenia do zmiany tej umowy w terminie 7 dni od dnia przedłożenia umowy.

16. Przepisy ust. 6-15 stosuje się odpowiednio do zmian umów o podwykonawstwo.

17. Zamawiający może żądać od Wykonawcy zmiany podwykonawcy, jeżeli zachodzi uzasadnione podejrzenie, że sprzęt techniczny lub osoby lub kwalifikacje, którymi dysponuje podwykonawca nie dają rękojmi należytego i terminowego wykonania powierzonych podwykonawcy usług.

18. Zamawiający może żądać natychmiastowego usunięcia lub niedopuszczenia do wykonywania usług przez podwykonawcę w przypadku niewypełnienia przez Wykonawcę określonych powyżej obowiązków dotyczących podwykonawstwa.

19. Powyższe zasady mają zastosowanie do dalszych podwykonawców, o ile byli oni zgłoszeni i zaakceptowani przez Zamawiającego.

20. Jeżeli zmiana albo rezygnacja z podwykonawcy dotyczy podmiotu, na którego zasoby Wykonawca powoływał się, na zasadach określonych w art. 26 ust. 2 b ustawy Pzp, w celu wykazania spełnienia warunków udziału w postępowaniu, o których mowa w art. 22 ust. 1 Wykonawca jest obowiązany wykazać Zamawiającemu, iż proponowany inny podwykonawca lub sam Wykonawca samodzielnie spełnia je w stopniu nie mniejszym niż wymagany w trakcie postępowania o udzielenie zamówienia.

## § 10

1. Wykonawca zapłaci Zamawiającemu karę umowną:

1) za niewykonanie czynności w ustalonym w tygodniowym harmonogramie prac terminie w wysokości 500,00 zł za każdą niewykonaną czynność,

2) za nienależyte wykonanie czynności w ustalonym w tygodniowym harmonogramie prac związanych z utrzymaniem czystości stwierdzone w trakcie odbioru prac lub



kontroli przeprowadzonej przez Zamawiającego w wysokości 150,00 zł za każdą nienależycie wykonaną czynność,

3) za odstąpienie przez Zamawiającego od niniejszej umowy, z przyczyn za które odpowiedzialność ponosi Wykonawca w wysokości 50.000,00zł (słownie: pięćdziesiąt tysięcy złotych).

4) za opóźnienie w przedstawieniu dowodu zatrudnienia na podstawie umowy o pracę, o którym mowa w § 2 ust. 3 - w wysokości 0,8% wynagrodzenia brutto z § 8 ust. 2, za każdy dzień opóźnienia, maksymalna wysokość kary umownej do wysokości 50% wynagrodzenia, o którym mowa w § 8 ust. 2,

5) opóźnienie w dostarczeniu kopii polisy ubezpieczeniowej – w wysokości 0,8% wynagrodzenia brutto z § 8 ust. 2, za każdy dzień opóźnienia, maksymalna wysokość kary umownej do wysokości 50% wynagrodzenia, o którym mowa w § 8 ust. 2.

6) brak zapłaty lub nieterminowej zapłaty wynagrodzenia należnego podwykonawcy, dalszym podwykonawcom w wysokości 1% wynagrodzenia ryczałtowego brutto z § 8 ust 2, za każdy przypadek braku zapłaty lub nieterminowej zapłaty, maksymalna wysokość kary umownej do wysokości 50% wynagrodzenia, o którym mowa w § 8 ust. 2.

7) nieprzedłożenie do zaakceptowania projektu umowy o podwykonawstwo, lub projektu jej zmiany - naliczonej od wynagrodzenia należnego Wykonawcy w wysokości 3 % wynagrodzenia ryczałtowego brutto z § 8 ust. 2, za każdy przypadek nieprzedłożenia projektu umowy o podwykonawstwo lub projektu jej zmiany, maksymalna wysokość kary umownej do wysokości 50% wynagrodzenia, o którym mowa w § 8 ust. 2.

8) nieprzedłożenie poświadczonyj za zgodność z oryginałem kopii umowy o podwykonawstwo lub jej zmiany w wysokości 3% wynagrodzenia ryczałtowego brutto z § 8 ust.2, za każdy przypadek nieprzedłożenia kopii umowy o podwykonawstwo lub kopii jej zmiany, maksymalna wysokość kary umownej do wysokości 50% wynagrodzenia, o którym mowa w § 8 ust. 2.

9) brak zmiany umowy o podwykonawstwo w zakresie terminu zapłaty w wysokości 3% wynagrodzenia ryczałtowego brutto z § 8 ust. 2, za każdy przypadek braku zmiany umowy o podwykonawstwo w zakresie terminu zapłaty, maksymalna wysokość kary umownej do wysokości 50% wynagrodzenia, o którym mowa w § 8 ust. 2.

2. Zamawiający zastrzega sobie prawo dochodzenia odszkodowania przewyższającego wysokość kar umownych zastrzeżonych w ust. 1 na zasadach ogólnych.

3. Wykonawca wyraża zgodę, że w przypadku niewykonania lub nienależytego wykonania przez Wykonawcę prac ujętych w harmonogramie robót Zamawiający będzie uprawniony według swojego wyboru zlecić wykonanie przedmiotowego zakresu prac innemu podmiotowi, a ich kosztami obciążyć Wykonawcę, przy czym § 10 ust.1 pkt 1 i 2 stosuje się odpowiednio.

4. Zamawiający jest upoważniony do potrącania naliczonych kar umownych przewidzianych w niniejszej umowie oraz kosztów prac zastępczych, o których mowa w ust. 3 z należności Wykonawcy wynikających z niniejszej umowy – bez uprzedniego wezwania do zapłaty.

#### § 11

1. Zamawiającemu przysługuje prawo odstąpienia od umowy z Wykonawcą w razie zaistnienia istotnej zmiany okoliczności powodującej, że wykonanie umowy nie leży w interesie publicznym, czego nie można było przewidzieć w chwili zawarcia umowy - w takim wypadku Wykonawca może żądać jedynie wynagrodzenia należnego mu z



tytułu wykonania części umowy.

Odstąpienie od umowy winno nastąpić w terminie 30 dni od powzięcia wiadomości o tych okolicznościach.

2. Zamawiającemu przysługuje prawo odstąpienia od umowy, z przyczyn dotyczących Wykonawcy gdy:

- 1) zostanie wydany nakaz zajęcia majątku Wykonawcy,
- 2) nastąpi trzykrotne naliczenie kar umownych w związku z niewykonaniem czynności określonych w harmonogramie prac, o których mowa w § 10 ust.1 pkt 1,
- 3) nastąpi trzykrotne naliczenie kar umownych w związku z nienależytym wykonaniem czynności określonych w harmonogramie prac, o których mowa w § 10 ust.1 pkt 2,
- 4) nastąpi dwukrotna konieczność zlecenia prac innemu podmiotowi, o których mowa w § 10 ust. 3,
- 5) wystąpi wielokrotna konieczność dokonywania przez Zamawiającego bezpośredniej zapłaty podwykonawcy lub dalszemu podwykonawcy, lub konieczność dokonania bezpośrednich zapłat na sumę większą niż 5% wartości umowy,
- 6) nastąpi ponad 7 dniowe opóźnienie w przedłożeniu poświadczonej za zgodność z oryginałem kopii umowy o podwykonawstwo lub jej zmiany.

3 Odstąpienie od umowy, pod rygorem nieważności winno nastąpić na piśmie.

#### § 12

1. Zmiana postanowień zawartej umowy może nastąpić wyłącznie za zgodą obu stron wyrażoną w formie aneksu pod rygorem nieważności.

2. Zamawiający dopuszcza zmiany umowy w przypadkach określonych w art. 144 ust. 1 pkt 2 - 6 Prawa Zamówień Publicznych oraz przewiduje możliwość dokonania w umowie następujących istotnych zmian:

- a) wynagrodzenia w przypadku ustawowej zmiany podatku VAT,
- b) treści § 9 ust. 2 dotyczących wpisania lub zmiany podwykonawstwa, w przypadku gdy wykonawca dokona prawidłowego zgłoszenia lub zmiany podwykonawców w zakresie zgodnym ze SIWZ, umową.

#### § 13

1. Wykonawca wnosi zabezpieczenie należytego wykonania umowy w wysokości 10% ceny ofertowej brutto, tj. kwotę ..... zł (słownie: .....) w formie gwarancji ubezpieczeniowej.

2. Zabezpieczenie, o którym mowa w ust. 1, przeznacza się jako gwarancję zgodnego z umową wykonania prac.

3. Zamawiający zwróci zabezpieczenie w terminie 30 dni od dnia wykonania umowy i uznania jej przez Zamawiającego za należyte wykonaną

#### § 14

1. Integralnymi częściami umowy są:

- Specyfikacja Istotnych Warunków Zamówienia,
- Opis Przedmiotu Zamówienia,
- Oferta Wykonawcy,

2. W sprawach nie uregulowanych postanowieniami niniejszej umowy zastosowanie mają przepisy ustawy Prawo zamówień publicznych oraz Kodeksu cywilnego.

3. Ewentualne spory powstałe na tle realizacji przedmiotu umowy strony poddają rozstrzygnięciu właściwych rzeczowo sądów powszechnych dla Zamawiającego.



**§ 15**

Umowę sporządzono w 3-ch jednobrzmiących egzemplarzach, z tego 2 egz. dla Zamawiającego, 1 egz. dla Wykonawcy.

Integralne części umowy:

Załącznik nr 1 – Oferta Wykonawcy

Załącznik nr 2 – Dokumentacja przetargowa,  
w tym SIWZ z załącznikami.

**Zamawiający:**

**Wykonawca:**