



GMINA SŁUPNO

Znak sprawy: SZP.271.1.8.2020

Dostawa biletów miesięcznych dla uczniów uczęszczających do szkół i przedszkoli, dla których organem prowadzącym jest Gmina Słupno oraz usługa przewozów okazjonalnych na potrzeby szkół, przedszkoli oraz innych placówek oświatowo-edukacyjnych prowadzonych przez Gminę Słupno w okresie 01.09.2020r. – 30.06.2021r. oraz 01.09.2021r. – 30.06.2022r.

PRZETARG NIEOGRANICZONY

o wartości zamówienia mniejszej niż kwoty określone w przepisach wydanych na podstawie art.11 ust.8 Prawa zamówień publicznych

Zamawiający:

Gmina Słupno
ul. Miszewska 8a
09-472 Słupno

tel.- 24 267-95-60; 24 267-95-84
fax.: 24 261-95-38

SŁUPNO, CZERWIEC 2020 R.

SPECYFIKACJA ISTOTNYCH WARUNKÓW ZAMÓWIENIA

DZIAŁ I

INSTRUKCJA DLA WYKONAWCY

ROZDZIAŁ I

NAZWA I ADRES ZAMAWIAJĄCEGO

Gmina Słupno

ul. Miszewska 8a

09-472 Słupno

REGON 611015997

NIP 774 32 13 464

tel.- 24 267-95-60; 24 267-95-84

fax.: 24 261-95-38

e-mail: ug@slupno.eu, przetargi@slupno.eu

godziny pracy Urzędu: poniedziałek – 8.00-17.00, wtorek, środa, czwartek – 8.00-16.00, piątek – 8.00-15.00 nr konta bankowego: VISTULA BANK SPÓŁDZIELCZY nr 85 9011 0005 0002 0981 2000 0050.

ROZDZIAŁ II

TRYB UDZIELENIA ZAMÓWIENIA

Zamówienie zostanie udzielone w trybie przetargu nieograniczonego.

Wartość zamówienia jest poniżej kwoty określonej w przepisach wydanych na podstawie art. 11 ust. 8 ustawy z dnia 29 stycznia 2004 roku – Prawo zamówień publicznych (tekst jednolity Dz. U z 2019 r., poz. 1843) zwanej dalej „ustawą Pzp”.

ROZDZIAŁ III

INFORMACJE OGÓLNE

1. Zgodnie z art. 39 ustawy Zamawiający zaprasza do składania ofert w trybie przetargu nieograniczonego na: **Dostawa biletów miesięcznych dla uczniów uczęszczających do szkół i przedszkoli, dla których organem prowadzącym jest Gmina Słupno oraz usługa przewozów okazjonalnych na potrzeby szkół, przedszkoli oraz innych placówek oświatowo-edukacyjnych prowadzonych przez Gminę Słupno w okresie 01.09.2020r. – 30.06.2021r. oraz 01.09.2021r. – 30.06.2022r.**
2. Wykonawca poniesie wszelkie koszty związane z przygotowaniem i złożeniem oferty. Zaleca się, aby Wykonawca dokonał wizji lokalnej w miejscu realizacji zamówienia i zdobył wszelkie informacje, które mogą być konieczne do prawidłowego przygotowania oferty.
3. Postępowanie o udzielenie zamówienia prowadzi się z zachowaniem formy pisemnej.
4. Postępowanie o udzielenie zamówienia prowadzi się w języku polskim.
5. Zamawiający nie dopuszcza możliwości złożenia ofert częściowych.
6. Zamawiający nie dopuszcza możliwości złożenia ofert wariantowych.
7. Rozliczenia między zamawiającym, a wykonawcą prowadzone będą w PLN.
8. Zamawiający nie przewiduje udzielania zaliczek na poczet wykonania zamówienia.
9. Zamawiający nie przewiduje udzielenia zamówień na podstawie art. 67 ust. 1 pkt. 6 ustawy Pzp.
9. Zamawiający wymaga wniesienia wadium.
10. Zamawiający wymaga wniesienia zabezpieczenia należytego wykonania umowy.

11. Zamawiający dopuszcza możliwość zatrudnienia podwykonawców, z wyłączeniem kluczowych części zamówienia, które Wykonawca ma obowiązek wykonać osobiście tj. dostawy biletów miesięcznych i wykonania usługi przewozów regularnych, z których korzystać będą uprawnieni poprzez dostawę biletów miesięcznych uczniowie szkół i przedszkoli w Gminie Słupno.

12. Wykonawcy mogą wspólnie ubiegać się o udzielenie zamówienia. W takim przypadku wykonawcy ustanawiają pełnomocnika do reprezentowania ich w postępowaniu o udzielenie zamówienia publicznego albo do reprezentowania w postępowaniu i zawarcia umowy w sprawie zamówienia publicznego.

Jeżeli oferta Wykonawców, o których mowa wyżej została wybrana, Zamawiający będzie żądał przed zawarciem umowy w sprawie zamówienia publicznego umowy regulującej współpracę tych Wykonawców.

13. Postępowanie o udzielenie zamówienia publicznego jest jawne. Protokół wraz z załącznikami jest jawny. Załączniki do protokołu udostępnia się po dokonaniu wyboru najkorzystniejszej oferty lub unieważnieniu postępowania, z tym że oferty udostępnia się od chwili ich otwarcia.

14. Informacje stanowiące tajemnicę przedsiębiorstwa:

1) Wykonawca, nie później niż w terminie składania ofert, powinien wskazać w sposób nie budzący wątpliwości, które informacje stanowią tajemnicę przedsiębiorstwa oraz powinien zastrzec, że nie mogą być udostępniane. Wykonawca powinien również wykazać, nie później niż w terminie składania ofert, że zastrzeżone informacje stanowią tajemnicę przedsiębiorstwa w rozumieniu przepisów art. 11 ust. 4 ustawy z dnia 16 kwietnia 1993 r. o zwalczaniu nieuczciwej konkurencji. Wykonawca powinien więc wykazać, iż zastrzeżone informacje nie zostały ujawnione do dnia składania ofert, mają charakter techniczny, technologiczny, organizacyjny lub posiadają wartość gospodarczą oraz Wykonawca podjął w stosunku do nich czynności zmierzające do zachowania ich w poufności. Wykonawca nie może zastrzec informacji, o których mowa w art. 86 ust. 4 ustawy Pzp.

2) Wszelkie informacje stanowiące tajemnicę przedsiębiorstwa w rozumieniu ustawy z dnia 16 kwietnia 1993 r. o zwalczaniu nieuczciwej konkurencji (Dz.U. z 2019r. poz. 1010 zm.), które Wykonawca zastrzeże jako tajemnicę przedsiębiorstwa, powinny zostać złożone w oznakowanej oddzielnej kopercie załączonej do oferty.

15. Zamawiający zgodnie z art. 24aa ustawy Pzp najpierw dokona oceny ofert, a następnie zbada, czy wykonawca, którego oferta została oceniona jako najkorzystniejsza, nie podlega wykluczeniu oraz spełnia warunki udziału w postępowaniu.

16. Zamawiający, na podstawie art. 29 ust. 3a ustawy Pzp, wymaga zatrudnienia przez wykonawcę lub podwykonawcę na podstawie umowy o pracę osób wykonujących czynności kierowców autobusów, dyspozytora oraz osób zarządzających transportem.

Wykonawca i jego podwykonawcy zobowiązani są do stosowania postanowień zawartych we wzorze umowy dot. zatrudnienia na podstawie umowy o pracę osób wykonujących wskazane powyżej czynności.

ROZDZIAŁ IV OPIS PRZEDMIOTU ZAMÓWIENIA

1. Przedmiotem zamówienia jest:

1.1 w części I:

Dostawa biletów miesięcznych dla uczniów uczęszczających do szkół i przedszkoli dla których organem prowadzącym jest Gmina Słupno (Szkola

Podstawowa w Słupnie, Szkołą Podstawowa w Liszynie, Szkoła Podstawowa w Święcieńcu, Przedszkole samorządowe w Słupnie, z oddziałami przedszkolnymi w Liszynie i Święcieńcu.

Uprawnieni do przejazdów (uczniowie placówek j.w.) na podstawie biletów miesięcznych korzystać będą z usługi przewozów na określonych dalej trasach, w dni nauki szkolnej w okresie: 1 września 2020r – 30 czerwca 2021r, oraz 1 września 2021r – 30 czerwca 2022r, w ramach zorganizowanej przez Wykonawcę komunikacji publicznej w transporcie drogowym, realizowanej na liniach regularnych.

1.2 w części II:

Przewozy okazjonalne na potrzeby szkół, przedszkoli oraz innych placówek oświatowo-edukacyjnych prowadzonych przez Gminę Słupno. Usługa polega na przewozie dzieci na zajęcia dydaktyczno-wychowawcze organizowane poza siedzibami szkół i przedszkoli autobusami dostępnymi w czasie przerw w wykonywaniu zadań przewozów opisanych pkt 1.1 (w części I), oraz tuż po zakończeniu takich zadań.

1.3 w części III:

Przewozy okazjonalne na potrzeby szkół, przedszkoli oraz innych placówek oświatowo-edukacyjnych prowadzonych przez Gminę Słupno Przewozy wykonywane z wykorzystaniem innego taboru, niż służący do wykonywania zadań opisanych w pkt. 1.1, w tym przewozy wykonywane w dni inne niż dni nauki szkolnej.

Przewidywany termin realizacji zamówienia: wrzesień 2020 - czerwiec 2022r.

2. Planowane trasy, na których uczniowie korzystać będą z dowozów i odwozów do szkół i przedszkoli na podstawie dostarczonych przez Wykonawcę biletów miesięcznych, oraz wymagania dotyczące ilości miejsc siedzących i ilości miejsc ogółem w autobusach obsługujących dane trasy:

Ozn.	Trasa	Kursy poranne	Kursy powrot.	Wymagana liczba miejsc siedzących (miejsc ogółem)
G-1	Słupno – Liszyno - Borowiczki-Pieńki – Bielino – Rydzyno – Liszyno (Szkoła)	6:35		31 (37)
	Liszyno - Borowiczki-Pieńki – Bielino – Liszyno (Szkoła)	7:08		
	Liszyno – Wykowo – Liszyno (Szkoła)	7:25		
	Liszyno – Słupno	7:35		
G-1	Słupno – Liszyno		12:40	
	Liszyno – Wykowo – Liszyno		12:50, 13:35	
	Liszyno – Borowiczki Pieńki – Bielino – Rydzyno - Liszyno		13:00, 13:45	
	Liszyno – Wykowo – Słupno		14:30	
	Słupno – Liszyno		14:40	
	Liszyno – Wykowo – Liszyno		14:50	
	Liszyno – Borowiczki Pieńki – Bielino – Liszyno – Rydzyno – Słupno		15:00	
G-2	Stare Gulczewo/ul.Rogozińska – Nowe Gulczewo – Stare Gulczewo - Mirosław – Cekanówek – Cekanowo – Słupno (Szkoła)	7:00	12:45 13:45 14:40	57 (69)
G-3	Słupno – Miszewko Strzałkowskie – Miszewko Stefany – Sambórz – Mijakowo – Barcikowo - Święcieniec	6.50	13:40 15:20	28 (34)
	Święcieniec (szkoła) – Barcikowo – Szeligi – Słupno	7:30	12:45 14:40	
G-4	Słupno – Miszewko Stefany – Miszewko Strzałkowskie – Mirosław – Cekanowo – Słupno (Szkoła)	7:00	12:45 13:40 14:40	57 (69)

3. Szacowany średni dzienny przebieg autobusów na poszczególnych liniach (zawiera niezbędne przejazdy techniczne niezbędne np. do wznowienia przejazdów na powtarzalnych kursach popołudniowych):

Linia:	Przebieg dzienny średni [km]:
G-1	95
G-2	115
G-3	100
G-4	110
RAZEM	420

W trakcie realizacji zamówienia możliwe są modyfikacje trasy oraz długości tras linii. W zakresie +/- 5% długości tras podanych w pkt. 3 nie wpływają na wynagrodzenie Wykonawcy za realizację I części zamówienia.

4. Łączna planowana ilość uprawnionych dzieci do przewozów na podstawie cz. I zamówienia (planowana ilość biletów miesięcznych zamawiana przez Zamawiającego w każdym miesiącu) stanowiąca podstawę dla Wykonawcy do skalkulowania ceny biletu: **250**.

Jeżeli w czasie trwania umowy ilość uprawnionych do przewozów dzieci ulegnie zwiększeniu – Zamawiający zamówi a Wykonawca dostarczy odpowiednią ilość biletów miesięcznych, chyba że zwiększona ilość pasażerów spowoduje przekroczenie pojemności autobusu na dowolnej linii. W takim wypadku strony podejmą oprócz powyższego działania jak w pkt. 21.

W ramach zamówienia opisanego w części I - Wykonawca przekazuje Zamawiającemu uprawnienie do bezpłatnego przewozu opiekuna/opiekunki w każdym pojeździe i na każdym kursie, oraz uprawnienie do bezpłatnego przejazdu upoważnionej przez Zamawiającego osoby wykonującej czynności kontrolne.

5. Opiekun/Opiekunka dzieci korzystających z przewozów na podstawie biletów dostarczonych poprzez realizację części I zamówienia – podejmuje decyzję o zatrzymaniu autobusu na przystanku, na którym wysiadają dzieci, jak również o niezbędnym czasie postoju (np. w celu przeprowadzenia dzieci przez jezdnię), oraz o odjeździe z przystanku. Kierowca autobusu jest zobowiązany do bezwzględnego wykonywania poleceń Opiekuna/Opiekunki w tym względzie.

6. Wykonawca w ramach realizacji I części zamówienia opracuje i wdroży regulamin przewozów, w treści którego:

- uprawnieni do przejazdów uczniowie uzyskują bezwzględnie prawo pierwszeństwa do zajmowania miejsc siedzących przed innymi pasażerami. Uczniowie w czasie przewozu podlegają poleceniom Opiekuna/Opiekunki, w drugiej kolejności kierowcy,
- wsiadanie i wysiadanie możliwe jest wyłącznie przednimi drzwiami (z wyjątkiem przystanków końcowych tras: Słupno Szkoła, Liszyno Szkoła, Świącieniec Szkoła),
- kierowca, w czasie przewozu uprawnionych dzieci, może ruszyć z przystanku wyłącznie po zajęciu wyznaczonego miejsca przez Opiekuna/Opiekunkę oraz po wyrażeniu zgody na kontynuację jazdy przez Opiekuna/Opiekunkę,
- miejsca po prawej stronie, przy przednim wejściu do autobusu są zarezerwowane dla Opiekuna/Opiekunki i nie są dostępne dla innych osób,
- Opiekun/Opiekunka w trakcie przewozu dzieci uzyskuje uprawnienia jak w pkt. 5.

7. Przed rozpoczęciem roku szkolnego Wykonawca przy udziale Zamawiającego opracuje szczegółowy rozkład jazdy każdej linii, na której ważne są bilety dostarczone w ramach cz. I zamówienia, z uwzględnieniem zróżnicowania godzin zakończenia nauki w szkołach w poszczególne dni tygodnia. Rozkład taki musi uwzględniać godziny odjazdów podane w tabeli w pkt.2 oraz dojazd do szkół w godzinach porannych:

- w Słupnie: nie później niż o 7:45-7:50,
- w Liszynie: nie później niż o 7:35,
- w Świącieńcu: nie później niż o 7:30.

Godziny odjazdów ze szkół, oraz przebieg tras - mogą ulec w ciągu roku szkolnego korekcie ze względu na zmiany organizacyjne, które mogą wystąpić w szkołach.

8. Bilety miesięczne dostarczane przez Wykonawcę uprawniają do nieograniczonej ilości przejazdów na wszystkich liniach regularnych uruchomionych przez Wykonawcę w celu zrealizowania usługi dowozów i odwozów ze szkół w miesiącu, na który zostały wystawione.

9. Bilety miesięczne są spersonalizowane (imienne), wystawiane są na podstawie danych osobowych uprawnionych uczniów przekazywanych przez Gminę. Na bilecie ujawniane jest Imię i Nazwisko uprawnionego ucznia. (zgodnie z §21 ust. 1. Pkt.9 Rozporządzenia Ministra Finansów z 29 kwietnia 2019r w sprawie kas rejestrujących).

10. **Przewozy wykonywane w ramach cz. II i cz. III zamówienia**, realizowane będą wg następujących zasad:

- przewozy zamawiane są przez uprawnionego pracownika Gminy Słupno, drogą elektroniczną (e-mail),
- przewozy mają charakter okazjonalny (nie obowiązuje rozkład jazdy),
- przewozy wykonywane są najczęściej z wykorzystaniem tych samych autobusów, które Wykonawca używa do realizacji uprawnień do przewozów nabytych przez uczniów z Gminy Słupno w ramach realizacji cz. I zamówienia,
- autobusy wykorzystywane przez Wykonawcę do realizacji cz. I zamówienia, pozostają w godzinach 8:00-13:00 nadal do dyspozycji Zamawiającego w takim rozumieniu, że Wykonawca nie używa ich do wykonywania innych zadań (chyba że za zgodą Zamawiającego), w celu zapewnienia możliwości wykonania przewozów w ramach II części zamówienia.
- w ramach przewozów opisanych w II części zamówienia (pkt. 1.2) Wykonawca jest zobowiązany wykonać każde zlecenie przewozu w dni nauki szkolnej, przesłane przez Zamawiającego nie później niż na dwa dni robocze przed czasem jego wykonania, jeśli do jego wykonania wystarczą autobusy wykonujące na co dzień przewozy szkolne i zlecenie to nie koliduje godzinowo z wykonywaniem przewozów szkolnych.
- w ramach przewozów opisanych w III części zamówienia (pkt. 1.3) Wykonawca realizuje zlecenia przewozu w dni inne niż dni nauki szkolnej, oraz zlecenia w dni nauki szkolnej, jeśli do ich wykonania musi przeznaczyć autobusy inne niż wykorzystywane do przewozów opisanych w części I.
- Wykonawca potwierdza zlecenie na przewozy (w ramach II cz. Zamówienia) drogą komunikacji elektronicznej w ciągu 24h od jego otrzymania. W przypadku, gdy zlecenie to wysłane będzie w ostatnim dniu przed dniem wolnym od pracy, czas na potwierdzenie przedłuża się o 24h za każdy dzień wolny od pracy. Brak potwierdzenia zlecenia nie uchyla obowiązku jego wykonania przez Wykonawcę.
- Zlecenia wysłane później niż na dwa dni przed planowanym wykonaniem, oraz zlecenia w ramach III cz. Zamówienia, wymagające zaangażowania dodatkowego taboru poza autobusami przeznaczonymi do dowozów i odwozów dzieci do szkół w ramach linii regularnych – wykonane będą tylko po potwierdzeniu przez Wykonawcę zdolności ich obsługi (przy użyciu komunikacji e-mail).

Wykonawca Zobowiązany jest przekazać potwierdzenie realizacji, lub brak możliwości przyjęcia do realizacji takiego zlecenia w ciągu 24h od otrzymania zlecenia. W przypadku, gdy zlecenie to wysłane będzie w ostatnim dniu przed dniem

wolnym od pracy, czas na potwierdzenie przedłuża się o 24h za każdy dzień wolny od pracy.

- Przewozy okazjonalne zleczone nie mogą prowadzić do przekroczenia dopuszczalnego przepisami dobowego czasu pracy kierowcy.

- Przewozy w ramach III części zamówienia mogą opiewać na zróżnicowane dystanse oraz na postoje w punktach docelowych o bardzo zróżnicowanym czasie. Z tego względu dla III części zamówienia Wykonawca w ofercie określi osobno:

a) koszt 1 godziny zaangażowania autobusu i kierowcy,

b) koszt 1 km przewozu związany tylko z eksploatacją autobusu,

a wynagrodzenie za takie przewozy będzie SUMĄ oddzielnie określonych kosztów za godziny i ilość kilometrów wykonanych w trakcie realizacji każdego zlecenia.

11. Zamawiający szacuje, że łącznie w okresie umowy maksymalna wielkość pracy przewozowej w ramach cz. II zamówienia wyniesie 16 000 km. Powyższą wielkość pracy eksploatacyjnej Wykonawcy powinni przyjąć do kalkulacji oferty. Wielkość ta służy wyłącznie do porównania ofert.

12. Zamawiający szacuje, że łącznie w okresie umowy maksymalna wielkość pracy eksploatacyjnej w ramach cz. III zamówienia wyniesie 8 000 km, w czasie 400 godzin. Powyższą wielkość pracy eksploatacyjnej Wykonawcy powinni przyjąć do kalkulacji oferty. Wielkość ta służy wyłącznie do porównania ofert.

13. Zamówienia na przewozy okazjonalne (cz. II i cz. III) będą składane do Wykonawcy w zależności od potrzeb zgłoszonych przez szkoły i przedszkola. Rzeczywista wielkość pracy eksploatacyjnej w okresie umowy może być mniejsza niż szacowana maksymalna. Wykonawcy przysługuje wynagrodzenie wyłącznie za wykonane zlecenia przewozów okazjonalnych, nie przysługują zaś żadne roszczenia z tytułu nieosiągnięcia szacowanej maksymalnej wielkości przewozów.

14. Przewozy, wykonywane przez Wykonawcę w ramach zaspokojenia uprawnień wynikających z cz. I i cz. II zamówienia wykonywane będą autobusami spełniającymi wymagania minimalne:

- pojemność minimalną określoną w tabeli w pkt. 2,

- dwoje drzwi po prawej stronie nadwozia, sterowanych przez kierowcę,

- wentylacja w postaci min 50% bocznych szyb przesuwanych lub uchylnych, lub wysokowydajne wentylatory nawiewowo-wyciągowe (wymóg nie dotyczy autobusów wyposażonych w klimatyzację),

- dwa szyberdachy,

- wysokość podłogi: nie więcej niż 950mm nad jezdnią,

- długość nadwozia, nie więcej niż:

a) 12 m dla autobusu o ilości miejsc siedzących 57 lub więcej,

b) 9 m dla autobusu o ilości miejsc siedzących 31 lub więcej,

c) 9 m dla autobusu o ilości miejsc siedzących 28 lub więcej,

- ogrzewanie utrzymujące temperaturę nie niższą niż 10stC w okresie zimowym,

- oznakowanie miejsca zarezerwowanego dla Opiekuna/Opiekunki,

- muszą być zarejestrowane i ubezpieczone w Polsce,

- muszą być w stałej dyspozycji Wykonawcy,

- muszą spełniać przepisy określone w ustawie Prawo o Ruchu Drogowym, Ustawie o Transporcie Drogowym, oraz Rozporządzeniu Ministra Infrastruktury w Sprawie Warunków Technicznych Pojazdów oraz Zakresu Ich Niezbędnego Wyposażenia.

- muszą być sprawne i posiadać ważne przeglądy techniczne, muszą posiadać aktualne polisy OC i NW,

- muszą być wyprodukowane nie wcześniej niż w 2002r, z przebiegiem nie większym niż 700.000 km.

Zabrania się wykonywania przewozów autobusami wyposażonymi w fotel pilota, lub inne elementy wyposażenia ograniczające dostępność w obszarze drzwi lub przejścia.

15. W celu realizacji przewozów określonych w częściach I i II Wykonawca musi dysponować:

- czterema autobusami do pracy liniowej (o pojemności min. określonej w pkt. 2),
- jednym autobusem rezerwowym, (o pojemności 39 miejsc siedzących, 51 ogółem)

16. W przypadku wystąpienia awarii, wypadku drogowego lub innego nieprzewidzianego zdarzenia uniemożliwiającego kontynuację przewozu, Wykonawca jest zobowiązany podstawić autobus zastępczy (rezerwowo).

17. Przedmiotem postępowania jest ustalenie wynagrodzenia Wykonawcy:

17.1 w części I zamówienia - za dostawę biletów miesięcznych dla uprawnionych do przewozów regularnych uczniów w okresie umowy (jako iloczyn liczby miesięcy /20/, planowanej ilości biletów /250/, oraz oferowanej ceny jednostkowej biletu brutto),

17.2 w części II zamówienia: - za wykonanie przewozów okazjonalnych w planowanej wielkości pracy eksploatacyjnej (jako iloczyn planowanej liczby km /16.000/ i stawki oferowanej w zł/km brutto).

17.3 w części III zamówienia: - za wykonanie przewozów okazjonalnych w planowanej wielkości pracy eksploatacyjnej (jako iloczyn planowanej liczby km /8.000/ i stawki oferowanej w zł/km brutto, plus iloczyn liczby godzin wynikających z realizacji zleceń /400/),

planowanego w okresie umowy (2 lata), bez uwzględnienia ewentualnych waloryzacji.

18. Wartość rzeczywistego wynagrodzenia w ramach zakupu biletów miesięcznych w całym okresie realizacji usługi przewozów regularnych, (1 września 2020 – 30 czerwca 2022r), stanowi sumę wynagrodzeń za dostawę biletów miesięcznych za miesiące w których Zamawiający zamówi bilety miesięczne.

Zamawiający zamawia bilety miesięczne na miesiące, w których prowadzone będą zajęcia dydaktyczne w szkołach w Gminie Słupno przez 5 lub więcej dni w miesiącu. Jeśli zajęcia dydaktyczne prowadzone będą przez 4 lub mniej dni – Zamawiający może zlecić przewozy dodatkowe na podst. §1, ust.1, pkt. 3 Umowy (tzw. „III część umowy), lub zamówić bilety miesięczne.”

Uznaje się że zajęcia dydaktyczne są prowadzone jeśli w okresie roku szkolnego nie zostaną zawieszane rozporządzeniem Ministra Edukacji Narodowej lub Rady Ministrów, jak również poprzez inny organ, któremu przekazane będą uprawnienia do ww decyzji.

19. Rozliczenie finansowe usługi następować będzie w formie faktur miesięcznych wystawionych przez Wykonawcę za każdy miesiąc, oddzielnie na:

- wartość dostarczonych w danym miesiącu biletów miesięcznych (będącej iloczynem rzeczywistej ilości biletów zamówionych na dany miesiąc oraz bieżącej w danym miesiącu ceny biletu brutto)

- wartość usług przewozów okazjonalnych w ramach części II zamówienia, (będącej iloczynem rzeczywistej wielkości wykonanej pracy eksploatacyjnej [w km] w danym miesiącu oraz stawki w zł/km brutto), na podstawie zastawienia zleceń wykonanych w danym miesiącu.

- wartość usług przewozów okazjonalnych w ramach części III zamówienia, (będącej sumą: iloczynu rzeczywistej wielkości wykonanej pracy eksploatacyjnej [w km] w danym miesiącu oraz stawki w zł/km brutto, oraz iloczynu liczby godzin wynajmów i stawki w zł/h brutto), na podstawie zastawienia zleceń wykonanych w danym miesiącu.

Przewozy w ramach II i III części zamówienia rozliczane są na podstawie liczby km wynikających ze zlecenia (trasy) oraz liczby km dojazdowych, z zastrzeżeniem że liczba płatnych km w ramach dojazdu dotyczy trasy dojazdowej w granicach Gminy Słupno.

Przewozy w ramach I części zamówienia rozliczane są na podstawie zamówionych przez Gminę Słupno biletów miesięcznych, na miesiące, w których prowadzone są zajęcia edukacyjne w szkołach.

20. Bieżąca w danym miesiącu cena jednostkowa biletu miesięcznego upoważniającego do przewozów w ramach usługi przewozu dzieci do szkół ustalana jest na podstawie wartości z pkt. 17.1, poprzez podział odpowiedniej ceny (netto i brutto) przez liczbę miesięcy (20), oraz bieżącą ilość biletów miesięcznych zamawianych na dany miesiąc.

21. Wynagrodzenie Wykonawcy określone w pkt. 17.1 może ulec zmianie w trakcie umowy jeśli:

a) dojdzie do trwałego wzrostu zapotrzebowania na przewozy uczniów ponad wielkości przewidziane w pkt. 2 i 4, lub jeśli przekroczona zostanie zdolność przewozowa autobusów na poszczególnych liniach na najbardziej obciążonych kursach danej linii,

b) nałożony będzie obowiązek wykonywania przewozów z ograniczonym wykorzystywaniem liczby miejsc w autobusach wynikający z odpowiednich przepisów,

c) w związku ze zmianą organizacji zajęć w szkołach niezbędne będzie wykonywanie dodatkowych kursów, a łączna średniotygodniowa dzienna wielkość pracy eksploatacyjnej będzie większa niż 105% wielkości określonej w pkt. 3 Opisu Przedmiotu zamówienia, tj. większa niż 105% z 420km.

d) zastosowana będzie waloryzacja wynikająca z wzrostu lub spadku kosztów, przy czym waloryzacja taka będzie zastosowana jeden raz w okresie umowy, ze skutkiem dla wynagrodzeń za miesiące następne poczynając od września 2021r.

W okolicznościach opisanych w pkt a) lub b) Wykonawca jest zobowiązany do zapewnienia autobusów o większej niż zakładana pojemności, odpowiadającej rzeczywistemu zapotrzebowaniu na przewozy, a Zamawiający zwiększy odpowiednio wynagrodzenie poprzez zmianę bieżącej jednostkowej ceny biletu miesięcznego opisanej w pkt.19 o współczynnik, będący ilorazem, w którym:

-dzielną jest suma planowanej ilości uczniów (250), oraz różnicy ilości uczniów rzeczywiście przewożonych na najbardziej obciążonym kursie danej linii i pierwotnej pojemności autobusu na danej linii wg oferty Wykonawcy, lub załącznika do oferty,

-dzielnikiem jest ilość planowanych do przewozu uczniów (250).

W wypadku wystąpienia okoliczności wymienionych w pkt. c) Zamawiający zwiększy odpowiednio wynagrodzenie poprzez zmianę bieżącej jednostkowej ceny biletu miesięcznego opisanej w pkt.19 o współczynnik:

$$Wpex = ((Cb * Lb) / 0,51 + Lkm * Ckm * 18,5) / (Cb * Lb / 0,51)$$

$$Wpex = 1 + (Lkm * Ckm * 18,5) / (Cb * Lb / 0,51)$$

gdzie:

Wpex – współczynnik zmiany ceny biletu miesięcznego z tytułu zwiększenia pracy eksploatacyjnej,

Cb – cena netto biletu miesięcznego w miesiącu poprzednim,

Lb – liczba biletów miesięcznych w miesiącu poprzednim,

Lkm – ilość niezbędnych dodatkowych kilometrów,

Ckm – cena jednostkowa netto za 1 km usług przewozów okazjonalnych, zgodnie z pkt. 1.2 formularza ofertowego (oferty cenowej w II części zamówienia) i §8 ust3 umowy, aktualna w miesiącu poprzednim

Waloryzacja z tytułu zmiany kosztów, zastosowana będzie od 1 września 2021r i polegać będzie na zmianie bieżącej ceny biletu miesięcznego, oraz stawek za 1km oraz za 1h przewozów okazjonalnych o współczynnik waloryzacji określony wg wzoru:

$$Ww = 0,2 * (P_{2021} / P_{2020}) + 0,4 * (PW_{2021 \text{ II}} / PW_{2020 \text{ II}}) + 0,4 * (Wctu_{2021-1} / 100)$$

gdzie:

Ww - współczynnik waloryzacji

P₂₀₂₁ – średnia hurtowa cena oleju napędowego LOTOS za okres 1.08.2020-31.07.2021

P₂₀₂₀ – średnia hurtowa cena oleju napędowego LOTOS za okres 1.08.2019-31.07.2020

PW_{2021 II} – przeciętne wynagrodzenie w sektorze przedsiębiorstw bez wypłat z zysku, w II kwartale 2021r (publikacja GUS 17.07.2021)

PW_{2020 II} – przeciętne wynagrodzenie w sektorze przedsiębiorstw bez wypłat z zysku, w II kwartale 2020r (publikacja GUS 17.07.2020)

Wctu₂₀₂₁₋₁ – wskaźnik wzrostu cen towarów u usług w I półroczu 2021 w stosunku do I półr. 2020 (publikacja GUS 15.07.2021)

źródła danych publicznych dla określenia wskaźników:

<https://stat.gov.pl/sygnalne/komunikaty-i-obwieszcze-2020,rok.html>

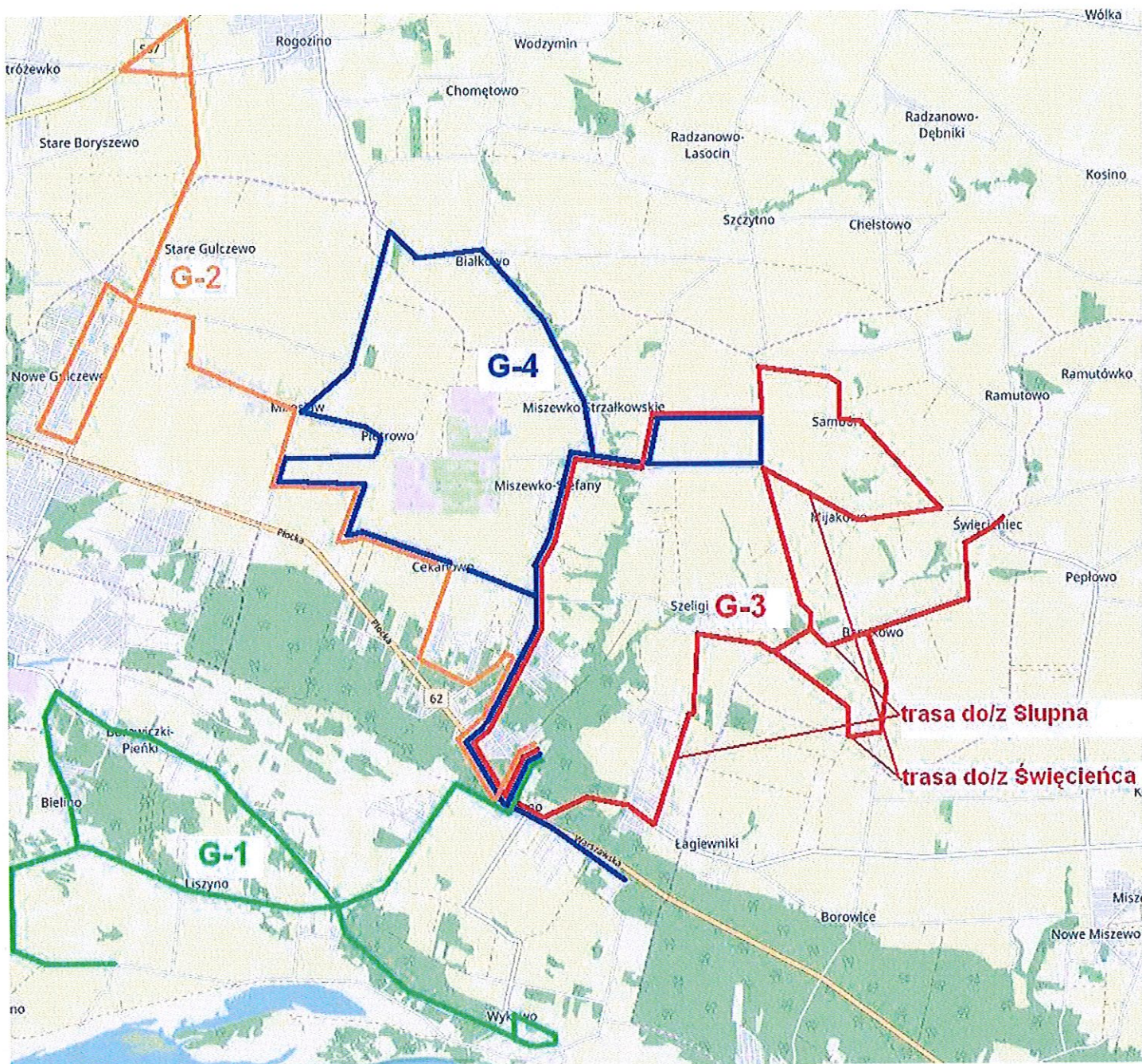
https://www.lotos.pl/145/type.oil_eurodiesel/poznaj_lotos/dla_biznesu/hurtowe_ceny_paliw/archiwum_cen_paliw

22. Cena jednostkowa biletu miesięcznego brutto, określona będzie przez Wykonawcę z uwzględnieniem ulg przysługujących uczniom określonych w Ustawie o Uprawnieniach do Ulgowych Przejazdów Środkami Publicznego Transportu Zbiorowego. Cena ta nie może być wyższa niż trzydziestokrotność ceny biletu jednorazowego normalnego stosowanego przez Wykonawcę (Przewoźnika) na liniach, które Wykonawca zorganizuje i udostępni w celu realizowania dowozów uczniów do szkół i przedszkoli.

23. Wykonawca ma prawo do zatrudnienia podwykonawców, z wyłączeniem kluczowych części zamówienia, które Wykonawca ma obowiązek wykonać osobiście tj. dostawy biletów miesięcznych i wykonania usługi przewozów regularnych, z których korzystać będą uprawnieni poprzez dostawę biletów miesięcznych uczniowie szkół i przedszkoli w Gminie Słupno.

24. Wykonawca w trakcie realizacji dowozów do szkół uwzględni postanowienia Regulaminu Dowozów i Odwozów do szkół i przedszkoli w Gminie Słupno, oraz opieki nad dziećmi w czasie dowozu i odwozu (Zarządzenie nr 118/2019 Wójta Gminy Słupno z dnia 30 sierpnia 2019 r). w szczególności dotyczące obowiązków kierujących autobusami.

25. Schemat linii regularnych niezbędnych do zrealizowania zamówienia w części I:



Wspólny Słownik Zamówień CPV:

60.11.20.00-6 Usługi w zakresie publicznego transportu drogowego

60.14.20.00-1- Nieregularny transport osób

ROZDZIAŁ V TERMIN WYKONANIA ZAMÓWIENIA

Termin wykonania przedmiotu umowy: **01.09.2020r. – 30.06.2022r.**

ROZDZIAŁ VI WARUNKI UDZIAŁU W POSTĘPOWANIU ORAZ OPIS SPOSOBU DOKONYWANIA OCENY SPEŁNIENIA TYCH WARUNKÓW

1. Warunki udziału w postępowaniu.

1. O zamówienie publiczne mogą ubiegać się wykonawcy spełniający warunki, o których mowa w art. 22 ust.1 ustawy, tj. nie podlegają wykluczeniu i spełniają następujące warunki udziału w postępowaniu w zakresie:

1) kompetencji lub uprawnień do prowadzenia określonej działalności zawodowej, o ile wynika to z odrębnych przepisów - Zamawiający uzna, że Wykonawca spełnia warunek, jeśli wykaże, że: posiada zezwolenie na wykonywanie zawodu przewoźnika drogowego, o którym mowa w art. 5 ust. 1 ustawy z dnia 6 września 2001r. – o transporcie drogowym (Dz. U. 2019r. poz. 2140 ze zm.);

2) sytuacji ekonomicznej lub finansowej - Zamawiający uzna, że Wykonawca spełnia warunek, jeśli wykaże, że jest ubezpieczony od odpowiedzialności cywilnej w zakresie prowadzonej działalności związanej z przedmiotem zamówienia na sumę gwarancyjną min. 500.000,00zł (słownie: pięćset tysięcy zł)

3) zdolności technicznej lub zawodowej;

a) Wykonawca wykaże, że w okresie ostatnich 3 lat przed upływem terminu składania ofert, a jeżeli okres prowadzenia działalności jest krótszy, to w tym okresie winien wykazać się należytych wykonaniem, a w przypadku świadczeń okresowych lub ciągłych wykonywaniem usługi publicznego transportu zbiorowego w rozumieniu ustawy z dnia 16 grudnia 2010 roku o publicznym transporcie zbiorowym zrealizował co najmniej jedną usługę publicznego transportu zbiorowego o wartości zamówienia nie mniejszej niż 150.000,00 zł, lub usługę przewozów regularnych specjalnych na rzecz Jednostki Samorządu Terytorialnego, lub spółki prawa handlowego o wartości nie mniejszej niż 150.000,00 zł., lub realizował co najmniej jedną usługę przewozów regularnych, w ramach której dostarczał Gminie w okresie min. 7 m-cy bilety miesięczne uprawniające uczniów do przewozów do szkół w ilości nie mniejszej niż 240 biletów miesięcznie.

b) Wykonawca wykaże, że dysponuje co najmniej 5 autobusami, w tym:

- jeden autobus o pojemności minimum 28 miejsc siedzących (34 ogółem),
- jeden autobus o pojemności minimum 31 miejsc siedzących (37 ogółem),
- dwa autobusy o pojemności minimum 57 miejsc siedzących (69 ogółem) każdy,
- jeden autobus rezerwowy o pojemności minimum 39 miejsc siedzących (51 ogółem),

przy czym wszystkie autobusy muszą być sprawne i posiadać ważne przeglądy techniczne, muszą posiadać aktualne polisy OC i NW, oraz muszą być wyprodukowane nie wcześniej niż w 2002r., z przebiegiem nie większym niż 700.000km. (rok prod. autobusu rezerwowego może być wcześniejszy).

c) Wykonawca wykaże, że dysponuje minimum 5 osobami – kierowcami posiadającymi odpowiednie uprawnienia zgodnie z ustawami prawo o ruchu drogowym oraz o transporcie drogowym.

2. Jeśli wykonawcy wspólnie ubiegają się o udzielenie niniejszego zamówienia to:

a) warunek określony w pkt. 1.3 ppkt a) musi spełniać przynajmniej jeden z wykonawców (partnerów) składających ofertę wspólną,

b) warunek określony w pkt 1.3 ppkt b) i c) muszą spełniać łącznie partnerzy składający ofertę wspólną.

3. Udział innych podmiotów w realizacji zamówienia.

1) Wykonawca może w celu potwierdzenia spełniania warunków udziału w postępowaniu, w stosownych sytuacjach oraz w odniesieniu do zamówienia lub jego części, polegać na zdolnościach technicznych lub zawodowych lub sytuacji finansowej lub ekonomicznej innych podmiotów, niezależnie od charakteru prawnego łączących go z nimi stosunków prawnych.

1. Wykonawca może w celu potwierdzenie spełniania warunków udziału w postępowaniu, w stosownych sytuacjach oraz w odniesieniu do zamówienia lub jego części, **polegać na zdolnościach** technicznych lub zawodowych lub sytuacji finansowej lub ekonomicznej **innych podmiotów**, niezależnie od charakteru prawnego łączących go z nimi stosunków prawnych. Wykonawca, który polega na zdolnościach lub sytuacji innych podmiotów, musi **udowodnić** zamawiającemu, że realizując zamówienie, będzie dysponował niezbędnymi zasobami tych podmiotów, w szczególności **przedstawiając zobowiązanie** tych podmiotów do oddania mu do dyspozycji niezbędnych zasobów na potrzeby realizacji zamówienia.

2) Wykonawca, który polega na zdolnościach lub sytuacji innych podmiotów, musi udowodnić Zamawiającemu, że realizując zamówienie, będzie dysponował niezbędnymi zasobami tych podmiotów, w szczególności przedstawiając zobowiązanie tych podmiotów do oddania mu do dyspozycji niezbędnych zasobów na potrzeby realizacji zamówienia.

3) Zamawiający ocenia, czy udostępniane Wykonawcy przez inne podmioty zdolności techniczne lub zawodowe lub ich sytuacja finansowa lub ekonomiczna, pozwalają na wykazanie przez Wykonawcę spełniania warunków udziału w postępowaniu oraz bada, czy nie zachodzą wobec tego podmiotu podstawy wykluczenia, o których mowa w art. 24 ust. 1 pkt 13–22 i ust. 5 pkt 1,2,4.

4) W odniesieniu do warunków dotyczących wykształcenia, kwalifikacji zawodowych lub doświadczenia, wykonawcy mogą polegać na zdolnościach innych podmiotów, jeśli podmioty te zrealizują usługi, do realizacji których te zdolności są wymagane.

5) Wykonawca, który polega na sytuacji finansowej lub ekonomicznej innych podmiotów, odpowiada solidarnie z podmiotem, który zobowiązał się do udostępnienia zasobów, za szkodę poniesioną przez zamawiającego powstałą wskutek nieudostępnienia tych zasobów, chyba że za nieudostępnienie zasobów nie ponosi winy.

6) Jeżeli zdolności techniczne lub zawodowe lub sytuacja ekonomiczna lub finansowa, podmiotu, o którym mowa w pkt 1 nie potwierdzają spełnienia przez wykonawcę warunków udziału w postępowaniu lub zachodzą wobec tych podmiotów podstawy wykluczenia, zamawiający żąda, aby wykonawca w terminie określonym przez zamawiającego:

1) zastąpił ten podmiot innym podmiotem lub podmiotami, lub

2) zobowiązał się do osobistego wykonania odpowiedniej części zamówienia, jeżeli wykaże zdolności techniczne lub zawodowe lub sytuację finansową lub ekonomiczną, o których mowa w pkt 1.

ROZDZIAŁ VII

PODSTAWY WYKLUCZENIA Z POSTĘPOWANIA

1. Zamawiający, na podstawie art. 24 ust. 1 pkt 12 ustawy Pzp, wyklucza z postępowania o udzielenie zamówienia wykonawcę, który nie wykazał spełniania warunków w postępowaniu lub nie wykazał braku podstaw wykluczenia.

2. Zamawiający wyklucza z postępowania o udzielenie zamówienia wykonawcę, jeżeli zachodzą w stosunku do niego podstawy do wykluczenia, o których mowa w art. 24 ust. 1 pkt 13-23.

3. Zamawiający wyklucza również z postępowania o udzielenie zamówienia na podstawie art. 24 ust. 5 pkt 1, 2, 4 wykonawcę:

1) w stosunku do którego otwarto likwidację, w zatwierdzonym przez sąd układzie w postępowaniu restrukturyzacyjnym jest przewidziane zaspokojenie wierzycieli przez likwidację jego majątku lub sąd zarządził likwidację jego majątku w trybie art. 332 ust. 1 ustawy z dnia 15 maja 2015 r. – Prawo restrukturyzacyjne (Dz. U. z 2017 r. poz.

1508 zezm.) lub którego upadłość ogłoszono, z wyjątkiem wykonawcy, który po ogłoszeniu upadłości zawarł układ zatwierdzony prawomocnym postanowieniem sądu, jeżeli układ nie przewiduje zaspokojenia wierzycieli przez likwidację majątku upadłego, chyba że sąd zarządził likwidację jego majątku w trybie art. 366 ust. 1 ustawy z dnia 28 lutego 2003r. – Prawo upadłościowe;

2) który w sposób zawiniony poważnie naruszył obowiązki zawodowe, co podważa jego uczciwość, w szczególności gdy wykonawca w wyniku zamierzonego działania lub rażącego niedbalstwa nie wykonał lub nienależycie wykonał zamówienie, co zamawiający jest w stanie wykazać za pomocą stosownych środków dowodowych;

3) który, z przyczyn leżących po jego stronie, nie wykonał albo nienależycie wykonał w istotnym stopniu wcześniejszą umowę w sprawie zamówienia publicznego lub umowę koncesji, zawartą z zamawiającym, o którym mowa w art. 3 ust. 1 pkt 1–4, co doprowadziło do rozwiązania umowy lub zasądzenia odszkodowania.

4. Wykonawca, który podlega wykluczeniu na podstawie art. 24 ust. 1 pkt 13 i 14 oraz 16-20 ustawy Pzp lub ust. 5 pkt 1, 2, 4 ustawy Pzp, może przedstawić dowody na to, że podjęte przez niego środki są wystarczające do wykazania jego rzetelności, w szczególności udowodnić naprawienie szkody wyrządzonej przestępstwem lub przestępstwem skarbowym, zadośćuczynienie pieniężne za doznaną krzywdę lub naprawienie szkody, wyczerpujące wyjaśnienie stanu faktycznego oraz współpracę z organami ścigania oraz podjęcie konkretnych środków technicznych, organizacyjnych i kadrowych, które są odpowiednie dla zapobiegania dalszym przestępstwom lub przestępstwom skarbowym lub nieprawidłowemu postępowaniu wykonawcy. Przepisu zdania pierwszego nie stosuje się, jeżeli wobec wykonawcy, będącego podmiotem zbiorowym, orzeczono prawomocnym wyrokiem sądu zakaz ubiegania się o udzielenie zamówienia oraz nie upłynął określony w tym wyroku okres obowiązywania tego zakazu.

ROZDZIAŁ VIII

WYKAZ OŚWIADCZEŃ LUB DOKUMENTÓW POTWIERDZAJĄCYCH SPEŁNIANIE WARUNKÓW UDZIAŁU W POSTĘPOWANIU ORAZ BRAK PODSTAW WYKLUCZENIA

1. Do oferty wykonawca dołącza aktualne na dzień składania ofert następujące oświadczenia stanowiące wstępne potwierdzenie, że wykonawca nie podlega wykluczeniu oraz spełnia warunki udziału w postępowaniu:

1) Oświadczenie wykonawcy o spełnieniu warunków udziału w postępowaniu - składane na podstawie art. 25a ust. 1 ustawy Pzp – Załącznik nr 1.

2) Oświadczenie wykonawcy o braku podstaw wykluczenia – składane na podstawie art. 25a ust. 1 ustawy Pzp – Załącznik nr 2.

2. Wykonawca, który powołuje się na zasoby innych podmiotów zgodnie z art. 22 a ustawy Pzp, w celu wykazania braku istnienia wobec nich podstaw wykluczenia oraz spełnienia, w zakresie w jakim powołuje się na ich zasoby, warunków udziału w postępowaniu zamieszcza informacje o tych podmiotach w oświadczeniach, o których mowa w pkt 1 - Załącznik nr 1 oraz Załącznik nr 2.

3. Wykonawca, który zamierza powierzyć wykonanie części zamówienia podwykonawcom, w celu wykazania braku istnienia wobec nich podstaw wykluczenia z udziału w postępowaniu zamieszcza informacje o podwykonawcach w oświadczeniu, o którym mowa w pkt 1 – Załącznik nr 2.

4. Zgodnie z art. 24 ust. 11 ustawy Pzp wykonawca, w terminie 3 dni od dnia zamieszczenia na stronie internetowej informacji, o których mowa w art. 86 ust. 5 ustawy Pzp (informacja z otwarcia ofert), przekazuje zamawiającemu oświadczenie o przynależności lub braku przynależności do tej samej grupy kapitałowej, o której

mowa w art. 24 ust. 1 pkt 23 ustawy Pzp. Wraz ze złożeniem oświadczenia, wykonawca może przedstawić dowody, że powiązania z innym wykonawcą nie prowadzą do zakłócenia konkurencji w postępowaniu o udzielenie zamówienia. Zamawiający zamieści na stronie internetowej wzór oświadczenia wraz z informacją, o której mowa w art. 86 ust. 5 ustawy Pzp.

5. Zamawiający przed udzieleniem zamówienia, wezwie wykonawcę, którego oferta została najwyżej oceniona, do złożenia w wyznaczonym, nie krótszym niż 5 dni, terminie aktualnych na dzień złożenia oświadczeń lub dokumentów potwierdzających okoliczności, o których mowa w art. 25 ust. 1 ustawy Pzp.

6. Na wezwanie zamawiającego wykonawca zobowiązany jest złożyć następujące oświadczenia i dokumenty w celu potwierdzenia spełnienia przez wykonawcę warunków udziału w postępowaniu:

1) Zezwolenie na wykonywanie zawodu przewoźnika drogowego, o którym mowa w art. 5 ust. 1 ustawy z dnia 6 września 2001r. – o transporcie drogowym (tekst jednolity Dz. U. z 2019r., poz. 2140 ze zmianami).

2) Dokument potwierdzający, że Wykonawca jest ubezpieczony od odpowiedzialności cywilnej w zakresie prowadzonej działalności związanej z przedmiotem zamówienia na sumę gwarancyjną min. 500.000,00zł (słownie: pięćset tysięcy zł).

3) Wykaz usług wykonanych, a w przypadku świadczeń okresowych lub ciągłych również wykonywanych, w okresie ostatnich 3 lat przed upływem terminu składania ofert, a jeżeli okres prowadzenia działalności jest krótszy – w tym okresie, wraz z podaniem ich wartości, przedmiotu, dat wykonania i podmiotów, na rzecz których usługi zostały wykonane, oraz załączeniem dowodów określających czy te usługi zostały wykonane lub są wykonywane należycie, przy czym dowodami, o których mowa, są referencje bądź inne dokumenty wystawione przez podmiot, na rzecz którego usługi były wykonywane, a w przypadku świadczeń okresowych lub ciągłych są wykonywane, a jeżeli z uzasadnionej przyczyny o obiektywnym charakterze wykonawca nie jest w stanie uzyskać tych dokumentów – oświadczenie wykonawcy; w przypadku świadczeń okresowych lub ciągłych nadal wykonywanych referencje bądź inne dokumenty potwierdzające ich należyte wykonywanie powinny być wydane nie wcześniej niż 3 miesiące przed upływem terminu składania ofert - Wykonawca wykaże, że w okresie ostatnich 3 lat przed upływem terminu składania ofert, a jeżeli okres prowadzenia działalności jest krótszy, to w tym okresie winien wykazać się należyтым wykonaniem, a w przypadku świadczeń okresowych lub ciągłych wykonywaniem usługi publicznego transportu zbiorowego w rozumieniu ustawy z dnia 16 grudnia 2010 roku o publicznym transporcie zbiorowym zrealizował co najmniej jedną usługę publicznego transportu zbiorowego o wartości zamówienia nie mniejszej niż 150.000,00 zł, lub usługę przewozów regularnych specjalnych na rzecz Jednostki Samorządu Terytorialnego, lub spółki prawa handlowego o wartości nie mniejszej niż 150.000,00 zł., lub realizował co najmniej jedną usługę przewozów regularnych, w ramach której dostarczał Gminie w okresie min. 7 m-cy bilety miesięczne uprawniające uczniów do przewozów do szkół w ilości nie mniejszej niż 240 biletów miesięcznie.

4) Wykaz narzędzi, wyposażenia zakładu lub urządzeń technicznych dostępnych wykonawcy w celu wykonania zamówienia publicznego wraz z informacją o podstawie do dysponowania tymi zasobami - Wykonawca musi wykazać, że dysponuje co najmniej 5 autobusami, w tym:

- jeden autobus o pojemności minimum 28 miejsc siedzących (34 ogółem),
- jeden autobus o pojemności minimum 31 miejsc siedzących (37 ogółem),
- dwa autobusy o pojemności minimum 57 miejsc siedzących (69 ogółem) każdy,

- jeden autobus rezerwowo o pojemności minimum 39 miejsc siedzących (51 ogółem),

przy czym wszystkie autobusy muszą być sprawne i posiadać ważne przeglądy techniczne, muszą posiadać aktualne polisy OC i NW, oraz muszą być wyprodukowane nie wcześniej niż w 2002r., z przebiegiem nie większym niż 700.000km. (rok prod. autobusu rezerwowego może być wcześniejszy).

5) Wykaz osób, skierowanych przez wykonawcę do realizacji zamówienia publicznego, w szczególności odpowiedzialnych za świadczenie usługi wraz z informacjami na temat ich kwalifikacji zawodowych, uprawnień, doświadczenia i wykształcenia niezbędnych do wykonania zamówienia publicznego, a także zakresu wykonywanych przez nie czynności oraz informacją o podstawie do dysponowania tymi osobami – Wykonawca musi wykazać, że dysponuje minimum 5 osobami – kierowcami posiadającymi odpowiednie uprawnienia zgodnie z ustawami prawo o ruchu drogowym oraz o transporcie drogowym.

7. Inne dokumenty /dołączane do oferty/

1) Dowód wniesienia wadium /wniesionego w innej formie niż w pieniądzu.

2) Pełnomocnictwo /oryginał/ osoby lub osób podpisujących ofertę - jeżeli uprawnienie do podpisu nie wynika bezpośrednio z KRS lub CEiDG (lub ich odpowiednika w danym kraju).

3) W przypadku złożenia oferty wspólnej – pełnomocnictwo udzielone liderowi.

4) Zobowiązanie podmiotu trzeciego – Załącznik nr 3 (jeżeli dotyczy).

8. Oferta wspólna

1) W przypadku złożenia oferty wspólnej przedsiębiorcy występujący wspólnie muszą upoważnić jednego spośród siebie jako przedstawiciela pozostałych – lidera do zaciągania i rozporządzania prawem w sprawach związanych z przedmiotem postępowania, a jego upoważnienie musi być udokumentowane pełnomocnictwem podpisanym przez pozostałych przedsiębiorców lub ich uprawnionych przedstawicieli.

2) Oferta przedstawiona przez dwóch lub więcej partnerów wchodzących w skład konsorcjum lub spółki cywilnej musi być przedstawiona jako jedna oferta, od jednego wykonawcy i spełniać następujące wymagania:

a) oświadczenie, o którym mowa w pkt 1.1) składają wszyscy partnerzy podpisując się na jednym formularzu lub pełnomocnik (lider) w imieniu wszystkich; w nagłówku oświadczenia należy wpisać nazwę wykonawcy tj. konsorcjum, spółki cywilnej itp.

b) oświadczenie, o którym mowa w pkt 1.2) oraz Oświadczenie o przynależności lub braku przynależności do tej samej grupy kapitałowej składa każdy z wykonawców wspólnie ubiegających się o udzielenie zamówienia lub pełnomocnik umocowany do składania oświadczeń wiedzy w imieniu każdego z wykonawców osobno.

9. Forma dokumentów

1) Oświadczenie Wykonawcy o spełnieniu warunków udziału w postępowaniu oraz oświadczenie Wykonawcy dotyczące przesłanek wykluczenia z postępowania składane jest w oryginale lub kopii poświadczonej notarialnie.

2) Pełnomocnictwo składane jest w oryginale lub kopii poświadczonej notarialnie.

3) Zobowiązanie podmiotu trzeciego do oddania do dyspozycji wykonawcy niezbędnych zasobów na potrzeby wykonania zamówienia składane jest w oryginale lub kopii poświadczonej notarialnie.

4) Pozostałe oświadczenia i dokumenty składane są w formie oryginału lub kopii poświadczonej za zgodność z oryginałem. Poświadczenia „za zgodność z oryginałem” dokonuje odpowiednio wykonawca, podmiot, na którego zdolnościach lub sytuacji polega wykonawca, wykonawcy wspólnie ubiegający się o udzielenie

zamówienia publicznego albo podwykonawca, w zakresie dokumentów, które każdego z nich dotyczą.

5) Poświadczenie za zgodność z oryginałem następuje przez opatrzenie kopii dokumentu lub kopii oświadczenia sporządzonych w postaci papierowej, własnoręcznym podpisem.

6) Dokumenty sporządzone w języku obcym składane są wraz z tłumaczeniem na język polski.

7) Zamawiający może żądać przedstawienia oryginału lub notarialnie poświadczonych kopii dokumentu wyłącznie wtedy, gdy złożona przez Wykonawcę kopia dokumentu jest nieczytelna lub budzi wątpliwości co do jej prawdziwości

ROZDZIAŁ IX

INFORMACJE O SPOSOBIE POROZUMIEWANIA SIĘ ZAMAWIAJĄCEGO Z WYKONAWCAMI ORAZ PRZEKAZYWANIA OŚWIADCZEŃ I DOKUMENTÓW

1. Oświadczenia, wnioski, zawiadomienia oraz informacje zamawiający i wykonawcy przekazują pisemnie, faksem lub drogą elektroniczną.

2. Zapytania do SIWZ mogą być złożone w formie pisemnej, faksem lub drogą elektroniczną na adres: ug@slupno.eu.

Zamawiający prosi o przekazywanie pytań drogą elektroniczną również w wersji edytowalnej.

Jeżeli zamawiający lub wykonawca przekazują oświadczenia, wnioski, zawiadomienia oraz informacje faksem lub drogą elektroniczną, każda ze stron na żądanie drugiej niezwłocznie potwierdza fakt ich otrzymania.

3. Dla złożenia oferty wraz z załącznikami, w tym oświadczeń i dokumentów potwierdzających brak podstaw wykluczenia, dla zmiany lub wycofania oferty oraz oświadczeń i dokumentów składanych w odpowiedzi na wezwanie, o którym mowa w art. 26 ust. 3 ustawy Pzp zastrzeżona jest forma pisemna.

4. Wykonawca może zwrócić się do zamawiającego o wyjaśnienie treści Specyfikacji Istotnych Warunków Zamówienia. Zamawiający jest zobowiązany udzielić wyjaśnień niezwłocznie, jednak nie później niż na 2 dni przed upływem terminu składania ofert – pod warunkiem, że wniosek o wyjaśnienie treści Specyfikacji Istotnych Warunków Zamówienia wpłynął do zamawiającego nie później niż do końca dnia, w którym upływa połowa wyznaczonego terminu składania ofert.

5. Jeżeli wniosek o wyjaśnienie treści Specyfikacji Istotnych Warunków Zamówienia wpłynie po upływie terminu składania wniosku, o którym mowa w pkt 4 lub dotyczy udzielonych wyjaśnień, zamawiający może udzielić wyjaśnień albo pozostawić wniosek bez rozpoznania.

6. Przedłużenie terminu składania ofert nie wpływa na bieg terminu składania wniosku, o którym mowa w pkt 4.

7. Treść zapytań wraz z wyjaśnieniami Zamawiający zamieści na stronie internetowej www.ugslupno.bip.org.pl bez ujawniania źródła.

8. W uzasadnionych przypadkach zamawiający może przed upływem terminu składania ofert zmienić treść Specyfikacji Istotnych Warunków Zamówienia. Dokonaną zmianę specyfikacji zamawiający udostępnia na stronie internetowej www.ugslupno.bip.org.pl.

9. Jeżeli w wyniku zmiany treści Specyfikacji Istotnych Warunków Zamówienia nieprowadzącej do zmiany treści ogłoszenia o zamówieniu jest niezbędny dodatkowy czas na wprowadzenie zmian w ofertach, zamawiający przedłuża termin składania ofert i zamieszcza informacje na stronie internetowej www.ugslupno.bip.org.pl.

10. Nie przewiduje się zebrania Wykonawców.

11. Osobą uprawnioną do porozumiewania się z Wykonawcami jest:

- w zakresie opisu przedmiotu zamówienia – Joanna Wereszczyńska, Waldemar Ejdys,
- w zakresie Pzp – Marzena Załęska.

ROZDZIAŁ X WADIUM

1. Wykonawca przystępując do przetargu jest zobowiązany wnieść wadium w wysokości 10 000,00 zł (słownie: dziesięć tysięcy złotych) do upływu terminu składania ofert.

2. Wadium można wnieść w:

- pieniądzu,
- poręczeniach bankowych lub poręczeniach spółdzielczej kasy oszczędnościowo - kredytowej, z tym że poręczenie kasy jest zawsze poręczeniem pieniężnym,
- gwarancjach bankowych,
- gwarancjach ubezpieczeniowych,
- poręczeniach udzielanych przez podmioty, o których mowa w art. 6b ust. 5 pkt 2 ustawy z dnia 9 listopada 2000 roku o utworzeniu Polskiej Agencji Rozwoju Przedsiębiorczości (tj. Dz. U. z 2016 r. poz. 359).

3. Wadium wnoszone w pieniądzu wpłaca się **przelewem** na rachunek bankowy – Urząd Gminy Słupno, **VISTULA BANK SPÓŁDZIELCZY nr 85 9011 0005 0002 0981 2000 0050**.

4. Oferta jest skutecznie zabezpieczona wadium, jeśli pieniądze znajdują się na koncie zamawiającego w terminie /godzina/ składania ofert.

5. Oferta wykonawcy, który nie wnieśli wadium lub wnieśli wadium w sposób nieprawidłowy – nie uwzględniając zasad określonych w Specyfikacji Istotnych Warunków Zamówienia zostanie odrzucona na podstawie art. 89 ust. 1 pkt 7 b ustawy – Prawo zamówień publicznych.

6. Zamawiający zwraca wadium wszystkim wykonawcom niezwłocznie po wyborze oferty najkorzystniejszej lub unieważnieniu postępowania, z wyjątkiem wykonawcy, którego oferta została wybrana jako najkorzystniejsza, z zastrzeżeniem pkt 7.

7. Zamawiający zatrzymuje wadium wraz z odsetkami, jeżeli wykonawca w odpowiedzi na wezwanie, o którym mowa w art. 26 ust. 3 i 3a, z przyczyn leżących po jego stronie, nie złożył oświadczeń lub dokumentów potwierdzających okoliczności, o których mowa w art. 25 ust. 1, oświadczenia, o którym mowa w art. 25a ust. 1, pełnomocnictw lub nie wyraził zgody na poprawienie omyłki, o której mowa w art. 87 ust. 2 pkt 3, co spowodowało brak możliwości wybrania oferty złożonej przez wykonawcę jako najkorzystniejszej.

8. Zamawiający zatrzymuje również wadium wraz z odsetkami, jeżeli Wykonawca, którego oferta została wybrana:

- a) odmówił podpisania umowy w sprawie zamówienia publicznego na warunkach określonych w ofercie,
- b) nie wniósł wymaganego zabezpieczenia należytego wykonania umowy,
- c) zawarcie umowy w sprawie zamówienia publicznego stało się niemożliwe z przyczyn leżących po stronie wykonawcy.

9. Wykonawcy, którego oferta została wybrana jako najkorzystniejsza, zamawiający zwraca wadium niezwłocznie po zawarciu umowy w sprawie zamówienia publicznego oraz wniesieniu zabezpieczenia należytego wykonania umowy.

10. Zamawiający zwraca niezwłocznie wadium, na wniosek wykonawcy, który wycofał ofertę przed upływem terminu składania ofert.

11. Zamawiający żąda ponownego wniesienia wadium przez wykonawcę któremu zwrócono wadium na podstawie pkt 6, jeżeli w wyniku rozstrzygnięcia odwołania jego

oferta została wybrana jako najkorzystniejsza. Wykonawca wnosi wadium w terminie określonym przez zamawiającego.

12. Dowód wniesienia wadium w formie innej niż pieniężna należy załączyć do oferty w formie oryginału.

13. Jeżeli oferta jest zabezpieczona wadium w formie innej niż pieniężna, wykonawca winien uwzględnić wszystkie zapisy dotyczące zatrzymania wadium.

ROZDZIAŁ XI

TERMIN ZWIĄZANIA OFERTĄ

1. Termin związania ofertą wynosi 30 dni.

2. Bieg terminu związania ofertą rozpoczyna się wraz z upływem terminu składania ofert.

3. Wykonawca samodzielnie lub na wniosek zamawiającego może przedłużyć termin związania ofertą, z tym że zamawiający może tylko raz, co najmniej na 3 dni przed upływem terminu związania ofertą, zwrócić się do wykonawców o wyrażenie zgody na przedłużenie tego terminu o oznaczony okres, nie dłuższy jednak niż 60 dni.

ROZDZIAŁ XII

OPIS SPOSOBU PRZYGOTOWANIA OFERTY

1. Wykonawca przedstawi ofertę zgodnie z treścią Formularza Oferty. Treść oferty musi odpowiadać treści SIWZ.

2. Wykonawca ma prawo złożyć tylko jedną ofertę. Jeżeli wykonawca przedłoży więcej niż jedną ofertę, wówczas wszystkie jego oferty zostaną odrzucone na podstawie art. 89 ust. 1 pkt. 1 ustawy.

3. Oferta powinna być napisana w języku polskim, na maszynie do pisania, komputerze lub inną trwałą i czytelną techniką oraz podpisana przez osobę/y upoważnioną/e do reprezentowania firmy na zewnątrz i zaciągania zobowiązań w wysokości odpowiadającej cenie oferty.

4. Wszystkie strony oferty powinny być parafowane przez osobę/y podpisującą/e ofertę i kolejno ponumerowane, począwszy od numeru 1 na pierwszej stronie oferty.

5. Kartki oferty powinny być połączone w sposób uniemożliwiający dekompletację.

6. Wszystkie miejsca, w których Wykonawca naniósł zmiany w tekście oferty muszą być parafowane przez osobę/y podpisującą/e ofertę lub osobę upoważnioną.

7. Ofertę należy umieścić w dwóch kopertach. Koperta zewnętrzna powinna być zaadresowana na zamawiającego oraz powinna posiadać oznaczenia:

Oferta na: Dostawa biletów miesięcznych dla uczniów uczęszczających do szkół i przedszkoli, dla których organem prowadzącym jest Gmina Słupno oraz usługa przewozów okazjonalnych na potrzeby szkół, przedszkoli oraz innych placówek oświatowo-edukacyjnych prowadzonych przez Gminę Słupno w okresie 01.09.2020r. – 30.06.2021r. oraz 01.09.2021r. – 30.06.2022r.

Nie otwierać przed dniem 30.06.2020r. godz. 9.15.

Koperta wewnętrzna oprócz opisu jw. winna zawierać nazwę i adres wykonawcy, aby zamawiający mógł ją odesłać w przypadku stwierdzenia jej opóźnienia.

8. Wykonawca, przed upływem terminu składania ofert, może zmienić lub wycofać ofertę, pod warunkiem, że zamawiający otrzyma pisemne powiadomienie o wprowadzeniu zmian lub wycofaniu. Powiadomienie o złożeniu zmian musi być przygotowane wg takich samych zasad jak składana oferta tj. w dwóch kopertach (zewnętrzna i wewnętrzna) odpowiednio oznakowanych z dopiskiem „ZMIANA”.

9. Forma dokumentów – zgodnie z Rozdziałem VIII pkt 9.

ROZDZIAŁ XIII

MIEJSCE I TERMIN SKŁADANIA I OTWARCIA OFERT

1. Ofertę należy złożyć w siedzibie Zamawiającego – Urząd Gminy w Słupnie, ul. Miszewska 8a, pok. nr 13 (sekretariat) do dnia **30.06.2020r.** do godz. **9.00.**
2. Otwarcie ofert nastąpi **30.06.2020r.** o godz. **9.15** w siedzibie Urzędu Gminy w Słupnie, ul. Miszewska 8a - Sala Obrad.
3. Zamawiający dokona jawnego otwarcia ofert.
4. Bezpośrednio przed otwarciem ofert zamawiający poda kwotę, jaką zamierza przeznaczyć na sfinansowanie zamówienia.
5. Podczas otwarcia ofert zamawiający poda nazwy (firmy) oraz adresy wykonawców, a także informacje dotyczące ceny, posiadania w okresie realizacji usługi bazy transportowej w odległości mierzonej do granic Gminy Słupno, posiadania własnej stacji obsługi pojazdów zawartych w ofertach.
6. Koperty wewnętrzne ofert „WYCOFANYCH” nie będą otwierane.
7. Niezwłocznie po otwarciu ofert zamawiający zamieszcza na stronie internetowej informacje dotyczące:
 - kwoty, jaką zamierza przeznaczyć na sfinansowanie zamówienia;
 - firm oraz adresów wykonawców, którzy złożyli oferty w terminie;
 - cenę, czas podstawienia pojazdu zastępczego, oświadczenie dotyczące wyposażenia autobusów wykorzystywanych do wykonywania zadań w klimatyzację, oświadczenie dotyczące roku produkcji autobusów na poszczególnych liniach, oświadczenie dotyczące większej ilości miejsc pasażerskich siedzących w zaoferowanych autobusach, niż minimum określone w SIWZ.

ROZDZIAŁ XIV

OPIS SPOSOBU OBLICZANIA CENY OFERTY

1. W formularzu oferty Wykonawca poda:
 - 1.1 w części I zamówienia:
 - cenę w PLN (netto, brutto, VAT) za 1 bilet miesięczny (dla uprawnionych do przewozów uczniów) przy założeniu zamawiania w każdym miesiącu 250 biletów miesięcznych, a na jej podstawie cenę za dostarczenie sumarycznej ilości biletów miesięcznych, będącą iloczynem ilości miesięcy /20/, ilości uprawnionych uczniów /250/, oraz ceny jednostkowej biletu.
 - 1.2 w części II zamówienia:
 - cenę za 1 km przewozu okazjonalnego w PLN (netto, brutto, VAT) a na jej podstawie cenę za wykonanie całego przedmiotu zamówienia, tj. cenę brutto za usługę przewozu na trasie 16.000km.
Zamawiający szacuje, że łącznie w okresie umowy wielkość pracy eksploatacyjnej określonej w II części zamówienia wyniesie 16 000km.
 - 1.3 w części III zamówienia:
 - cenę za 1 km przewozu okazjonalnego w PLN, związaną z eksploatacją autobusu (netto, brutto, VAT), oraz
 - cenę za 1h przewozu okazjonalnego w PLN, związaną z czasem zaangażowania autobusu i kierowcy (netto, brutto, VAT),
a na ich podstawie cenę za wykonanie całego przedmiotu zamówienia, tj. cenę brutto za usługę przewozu na trasie 8.000km, wykonaną w czasie 400h przewozów.
Zamawiający szacuje, że łącznie w okresie umowy wielkość pracy eksploatacyjnej określonej w III części zamówienia wyniesie 8 000km, a czas wynajmu autobusów wyniesie 400h.

1.4 Cenę łączną w PLN (netto, brutto, VAT) za wykonanie I i II oraz III części zamówienia.

Wielkość określona w pkt 1.4 służy wyłącznie do porównania ofert. Faktyczna wartość zrealizowanych usług będzie zależna od potrzeb Zamawiającego (w części I nie będzie niższa niż określona przez Zamawiającego w Opisie przedmiotu zamówienia, w części II i III będzie wynikową bieżących zleceń na przewozy okazjonalne), a określenie maksymalnej łącznej wartości zamówienia nie może - w razie mniejszych potrzeb – być podstawą roszczeń ze strony Wykonawcy usług.

2. Wykonawca dokonuje wyceny przedmiotu zamówienia określonego w Opisie Przedmiotu Zamówienia na własną odpowiedzialność i ryzyko.

3. Cena określona przez Wykonawcę w ofercie zostanie ustalona na okres ważności umowy i nie podlega zmianom, z wyjątkiem waloryzacji i odpowiednich zapisów w umowie.

4. Cena oferty winna obejmować całkowity koszt wykonania przedmiotu zamówienia, w tym również wszelkie koszty towarzyszące, o których mowa w Dziale II-III niniejszej SIWZ.

5. Cena określona przez wykonawcę powinna uwzględniać opusty, jakie Wykonawca oferuje.

6. Cena powinna być przedstawiona z dokładnością do dwóch miejsc po przecinku.

ROZDZIAŁ XV

OPIS KRYTERIÓW, KTÓRYMI ZAMAWIAJĄCY BĘDZIE SIĘ KIEROWAŁ PRZY WYBORZE OFERTY Z PODANIEM WAG TYCH KRYTERIÓW I SPOSOBU OCENY OFERT

Przy wyborze oferty zamawiający będzie kierował się kryteriami:

1) Cena – 60 %

Ocenie podlegać będzie zaproponowana przez wykonawcę przewidywana łączna wartość za wykonanie przedmiotu zamówienia. W trakcie oceny ofert zostanie zastosowany następujący wzór arytmetyczny:

$$c = (n : w) \times 100 \times a$$

gdzie:

c - ilość punktów obliczona dla kryterium cena oferty

n- najniższa wartość ze złożonych ofert podlegających badaniu

w- wartość oferty badanej

a- waga kryterium - cena oferty (a = 60%)

2) szybkość podstawienia pojazdu zastępczego, (waga kryterium 8%)

Ocenie będzie podlegać deklaracja Wykonawcy na formularzu oferty – podstawą oceny jest szybkość podstawienia autobusu zastępczego. Punktacja za to kryterium będzie przyznana w następujących przedziałach:

- do 30 min. – 8 punktów,
- powyżej 30 min. i do 40 min. – 4 punktów,
- powyżej 40 min. i do 50 min. – 2 punkty,
- powyżej 50 min. i do 60 min. – 0 punkty,

3) Wyposażenie autobusów obsługujących poszczególne linie w klimatyzację (waga kryterium 8%):

- autobus na linii G1 (min 31 miejsc siedz.) – 2 punkty
- autobus na linii G2 (min 57 miejsc siedz.) – 2 punkty
- autobus na linii G3 (min 28 miejsc siedz.) – 2 punkty
- autobus na linii G4 (min 57 miejsc siedz.) – 2 punkty

4) Rok produkcji autobusów na poszczególnych liniach: (waga kryterium 8%):

- a) autobus na linii G1 (min 31 miejsca):

- rok produkcji 2020-2010 – 2 punkty
- rok produkcji 2009-2005 – 1 punkt
- rok produkcji 2004-2002 – 0 punktów

b) autobus na linii G2 (min 57 miejsc):

- rok produkcji 2020-2010 – 2 punkty
- rok produkcji 2009-2005 – 1 punkt
- rok produkcji 2004-2002 – 0 punktów

c) autobus na linii G3 (min 28 miejsc):

- rok produkcji 2020-2010 – 2 punkty
- rok produkcji 2009-2005 – 1 punkt
- rok produkcji 2004-2002 – 0 punktów

c) autobus na linii G4 (min 57 miejsc):

- rok produkcji 2020-2010 – 2 punkty
- rok produkcji 2009-2005 – 1 punkt
- rok produkcji 2004-2002 – 0 punktów

4) Przebieg autobusów na poszczególnych liniach, aktualny w dniu złożenia oferty: (waga kryterium 14%):

a) autobus na linii G1 (min 31 miejsca):

- do 400.000 km – 3 punkty
- od 400.001 do 500.000km – 2 punkty
- od 500.001 do 600.000km – 1 punkt
- powyżej 600 000km – 0 punktów

b) autobus na linii G2 (min 57 miejsc):

- do 400.000 km – 4 punkty
- od 400.001 do 500.000km – 2 punkty
- od 500.001 do 600.000km – 1 punkt
- powyżej 600 000km – 0 punktów

c) autobus na linii G3 (min 28 miejsc):

- do 400.000 km – 3 punkty
- od 400.001 do 500.000km – 2 punkty
- od 500.001 do 600.000km – 1 punkt
- powyżej 600 000km – 0 punktów

d) autobus na linii G4 (min 57 miejsc):

- do 400.000 km – 4 punkty
- od 400.001 do 500.000km – 2 punkty
- od 500.001 do 600.000km – 1 punkt
- powyżej 600 000km – 0 punktów

5) Przechowywanie autobusu zastępczego na obszarze Gminy Słupno, (waga kryterium 2%):

tak – 2 pkt,

nie – 0 pkt.

Zamawiający zaokrągli wyniki działań arytmetycznych do dwóch miejsc po przecinku, chyba że do rozstrzygnięcia postępowania będzie potrzebna większa dokładność.

Za najkorzystniejszą zostanie uznana oferta z największą ilością punktów, stanowiących sumę punktów przyznanych w każdym kryterium z uwzględnieniem wagi procentowej danego kryterium.

ROZDZIAŁ XVI

INFORMACJE O FORMALNOŚCIACH, JAKIE POWINNY ZOSTAĆ DOPEŁNIONE PO WYBORZE OFERTY W CELU ZAWARCIA UMOWY W SPRAWIE ZAMÓWIENIA PUBLICZNEGO

1. Zamawiający zawrze z Wykonawcą umowę w sprawie zamówienia publicznego, z zastrzeżeniem art. 183 ustawy, w terminie nie krótszym niż 5 dni od dnia przesłania zawiadomienia o wyborze najkorzystniejszej oferty przy użyciu środków komunikacji elektronicznej, albo nie krótszym niż 10 dni - jeżeli zawiadomienie to zostanie przesłane w inny sposób.
2. Zamawiający może zawrzeć umowę przed upływem terminów, o których mowa w pkt 1, jeżeli w postępowaniu o udzielenie zamówienia publicznego została złożona tylko jedna oferta.
3. Zamawiający wymaga, aby wykonawca zawarł z nim umowę na warunkach określonych we wzorze umowy – Dział III.
4. Zamawiający dopuszcza możliwość dokonania w umowie zmian w niej przewidzianych.
5. Jeżeli wykonawca, którego oferta została wybrana, uchyli się od zawarcia umowy, zamawiający zbada, czy nie podlega wykluczeniu oraz czy spełnia warunki udziału w postępowaniu wykonawca, który złożył ofertę najwyżej ocenioną spośród pozostałych ofert.
6. Jeżeli została wybrana oferta Wykonawców wspólnie ubiegających się o udzielenie zamówienia, Zamawiający będzie żądał przed zawarciem umowy w sprawie zamówienia publicznego, umowy regulującej współpracę tych Wykonawców.

ROZDZIAŁ XVII PODWYKONAWCY

1. Zamawiający żąda wskazania przez wykonawcę części zamówienia, których wykonanie zamierza powierzyć podwykonawcom, i podania przez wykonawcę firm podwykonawców.
Jednocześnie Zamawiający zastrzega obowiązek osobistego wykonania przez Wykonawcę kluczowych części zamówienia, tj. dostawy biletów miesięcznych i wykonania usługi przewozów regularnych, z których korzystać będą uprawnieni poprzez dostawę biletów miesięcznych uczniowie szkół i przedszkoli w Gminie Słupno.
2. Wykonawca ma obowiązek przed przystąpieniem do wykonania zamówienia, o ile są już znane, podać nazwy albo imiona i nazwiska oraz dane kontaktowe podwykonawców i osób do kontaktu z nimi, zaangażowanych w realizację zadania. Wykonawca zawiadamia zamawiającego o wszelkich zmianach danych, o których mowa w zdaniu pierwszym, w trakcie realizacji zamówienia, a także przekazuje informacje na temat nowych podwykonawców, którym w późniejszym okresie zamierza powierzyć realizację zadania.
3. Jeżeli zmiana albo rezygnacja z podwykonawcy dotyczy podmiotu, na którego zasoby wykonawca powoływał się, na zasadach określonych w art. 22a ust. 1 ustawy, w celu wykazania spełniania warunków udziału w postępowaniu, wykonawca jest obowiązany wykazać zamawiającemu, że proponowany inny podwykonawca lub wykonawca samodzielnie spełnia je w stopniu nie mniejszym niż podwykonawca, na którego zasoby wykonawca powoływał się w trakcie postępowania o udzielenie zamówienia.
4. Jeżeli powierzenie podwykonawcy wykonania części zamówienia na usługi następuje w trakcie jego realizacji, Wykonawca obowiązany jest **na żądanie** Zamawiającego do przedstawienia oświadczenia, o którym mowa w art. 25a ust. 1 ustawy oraz oświadczenia i dokumentów potwierdzających brak podstaw wykluczenia wobec tego podwykonawcy.

5. Jeżeli zamawiający stwierdzi, że wobec danego podwykonawcy zachodzą podstawy wykluczenia, Wykonawca obowiązany jest zastąpić tego podwykonawcę lub zrezygnować z powierzenia wykonania części zamówienia podwykonawcy.

ROZDZIAŁ XVIII

WYMAGANIA DOTYCZĄCE ZABEZPIECZENIA NALEŻYTEGO WYKONANIA UMOWY

1. Wykonawca wnosi zabezpieczenie należytego wykonania umowy w wysokości 5 % ceny ofertowej brutto.

2. Zabezpieczenie może być wniesione według wyboru wykonawcy w jednej lub w kilku następujących formach:

- pieniądzu,
- poręczeniach bankowych lub poręczeniach spółdzielczej kasy oszczędnościowo-kredytowej, z tym że zobowiązanie kasy jest zawsze zobowiązaniem pieniężnym,
- gwarancjach bankowych,
- gwarancjach ubezpieczeniowych,
- poręczeniach udzielanych przez podmioty, o których mowa w art. 6b ust.5 pkt 2 ustawy z dnia 9 listopada 2000 roku o utworzeniu Polskiej Agencji Rozwoju Przedsiębiorczości.

3. Zabezpieczenie wnoszone w pieniądzu Wykonawca wpłaca przelewem na rachunek bankowy Zamawiającego: w **VISTULA BANK SPÓŁDZIELCZY nr 85 9011 0005 0002 0981 2000 0050**.

4. Istotne postanowienia gwarancji należytego wykonania umowy na roboty budowlane.

W przypadku gdy wykonawca jako zabezpieczenie należytego wykonania umowy wybierze gwarancję bankową lub ubezpieczeniową, zamawiający wymaga, aby treść gwarancji zawierała postanowienia, z których wynikać będzie, że:

- 1) Gwarancja będzie nieodwołalna i bezwarunkowa oraz płatna na pierwsze żądanie, do określonej kwoty stanowiącej zapłatę za powstałe w okresie ważności gwarancji, zobowiązania wykonawcy w przypadku niewykonania lub nienależytego wykonania przedmiotu umowy, w tym z tytułu kar umownych / w przypadku nie usunięcia lub nienależytego usunięcia przez Zobowiązanego wad lub usterek powstałych w przedmiocie umowy w okresie rękojmi i/lub gwarancji, w tym z tytułu kar umownych.
- 2) Gwarant wypłaci zamawiającemu kwotę gwarancji bez konieczności przedstawiania przez zamawiającego dowodów, podstaw lub powodów żądania przez zamawiającego wypłaty danej kwoty pieniężnej do wysokości kwoty gwarancji;
- 3) Gwarant nie będzie żądał przedstawienia przez zamawiającego pisemnego wezwania wykonawcy do zapłaty kwoty przedstawionej Gwarantowi do wypłaty;
- 4) Żadna zmiana, uzupełnienie lub modyfikacja postanowień Umowy w żaden sposób nie będzie podstawą do zwolnienia Gwaranta od odpowiedzialności w ramach udzielonej gwarancji, co również oznacza, że Gwarant nie będzie żądał powiadomienia go o tego typu zmianie, uzupełnieniu lub modyfikacji;
- 5) Gwarancja będzie ważna w terminach określonych we wzorze umowy, stanowiącym załącznik do SIWZ.

ROZDZIAŁ XIX

POUCZENIA O ŚRODKACH OCHRONY PRAWNEJ PRZYSŁUGUJĄCYCH WYKONAWCY W TOKU POSTĘPOWANIA O UDZIELENIE ZAMÓWIENIA

W niniejszym postępowaniu przetargowym o udzielenie zamówienia publicznego przysługują środki ochrony prawnej określone w Dziale VI ustawy Prawo zamówień publicznych.

ROZDZIAŁ XX POSTANOWIENIA KOŃCOWE

W sprawach nieuregulowanych w niniejszej specyfikacji mają zastosowanie przepisy ustawy z dnia 29 stycznia 2004 r. Prawo zamówień publicznych.

ROZDZIAŁ XXI KLAUZULA INFORMACYJNA RODO

Gmina Słupno zgodnie z art. 13 ust. 1 i 2 rozporządzenia Parlamentu Europejskiego i Rady (UE) 2016/679 z dnia 27 kwietnia 2016r. w sprawie ochrony osób fizycznych w związku z przetwarzaniem danych osobowych i w sprawie swobodnego przepływu takich danych oraz uchylenia dyrektywy 95/46/WE (ogólne rozporządzenie o ochronie danych) (Dz. Urz. UE L 119 z 04.05.2016, str. 1), dalej „RODO”, informuje, że:

- 1) administratorem Pani/Pana danych osobowych jest Gmina Słupno, ul. Miszewska 8a, 09-472 Słupno, tel. 24 267-95-60;
- 2) Dane kontaktowe inspektora ochrony danych osobowych w Gminie Słupno tel. 24 267-95-66, iod.gmina@slupno.eu;
- 3) Pani/Pana dane osobowe przetwarzane będą na podstawie art. 6 ust. 1 lit. c RODO w celu związanym z postępowaniem o udzielenie zamówienia publicznego **pn.” Dostawa biletów miesięcznych dla uczniów uczęszczających do szkół i przedszkoli, dla których organem prowadzącym jest Gmina Słupno oraz usługa przewozów okazjonalnych na potrzeby szkół, przedszkoli oraz innych placówek oświatowo-edukacyjnych prowadzonych przez Gminę Słupno w okresie 01.09.2020r. – 30.06.2021r. oraz 01.09.2021r. – 30.06.2022r.”** - Znak sprawy: SZP.271.1.8.2020 prowadzonym w trybie przetargu nieograniczonego;
4. Odbiorcami danych osobowych są lub mogą zostać: podmioty, którym na podstawie umowy powierzono przetwarzanie danych osobowych, operatorzy pocztowi i firmy kurierskie, banki, organy administracji publicznej w tym inne jednostki samorządu terytorialnego lub urzędy państwowe w zakresie, w jakim będzie to wynikać z przepisów prawa zobowiązujących do udostępnienia tych danych, podmioty, którym Administrator ma obowiązek przekazać dane na podstawie obowiązujących przepisów prawa - min. w oparciu o art.8 oraz art.96 ust.3 ustawy z dnia 29 stycznia 2004r. Prawo Zamówień publicznych.
5. Pani/Pana dane osobowe będą przechowywane, przez okres 5 lat od dnia zakończenia postępowania o udzielenie zamówienia, a jeżeli czas trwania umowy przekracza 5 lat, okres przechowywania obejmuje cały czas trwania umowy, nie dłużej jednak niż lat 15;
6. Podanie danych osobowych w związku z udziałem w postępowaniu o udzielenie zamówienia publicznego jest obowiązkowe na podstawie Ustawy Pzp.
7. Posiada Pani/Pan:
 - na podstawie art. 15 RODO prawo dostępu do danych osobowych Pani/Pana dotyczących;
 - na podstawie art. 16 RODO prawo do sprostowania lub uzupełnienia Pani/Pana danych osobowych z tym zastrzeżeniem, że sprostowanie lub uzupełnienie nie może skutkować zmianą wyniku postępowania o udzielenie zamówienia publicznego lub postanowień umowy w zakresie niezgodnym z ustawą PZP*;
 - na podstawie art. 18 RODO prawo żądania od administratora ograniczenia przetwarzania danych osobowych z zastrzeżeniem przypadków, o których mowa w art. 18 ust. 2 RODO**;

- prawo do wniesienia skargi do Prezesa Urzędu Ochrony Danych Osobowych, gdy uzna Pani/Pan, że przetwarzanie danych osobowych Pani/Pana dotyczących narusza przepisy RODO;

* Wyjaśnienie: skorzystanie z prawa do sprostowania nie może skutkować zmianą wyniku postępowania o udzielenie zamówienia publicznego ani zmianą postanowień umowy w zakresie niezgodnym z ustawą Pzp oraz nie może naruszać integralności protokołu oraz jego załączników.

** Wyjaśnienie: prawo do ograniczenia przetwarzania nie ma zastosowania w odniesieniu do przechowywania, w celu zapewnienia korzystania ze środków ochrony prawnej lub w celu ochrony praw innej osoby fizycznej lub prawnej, lub z uwagi na ważne względy interesu publicznego Unii Europejskiej lub państwa członkowskiego.

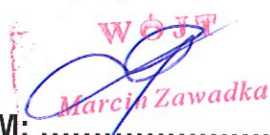
ROZDZIAŁ XXII SPIS ZAŁĄCZNIKÓW

FORMULARZ OFERTY

Załącznik nr 1 – Oświadczenie Wykonawcy w trybie art. 25a ust 1 ustawy dotyczące spełnienia warunków udziału w postępowaniu.

Załącznik nr 2 – Oświadczenie Wykonawcy o braku podstaw do wykluczenia - w trybie art. 25a ust. 1 ustawy.

Załącznik nr 3 – Zobowiązanie podmiotu trzeciego /jeżeli dotyczy/.

ZATWIERDZAM:

Wójt Gminy Słupno

GLÓWNY SPECJALISTA
ds. zamówień publicznych

mgr inż. Marzena Jałęska

NACZELNIK
Wydziału Inwestycji,
Infrastruktury i Rozwoju

Joanna Wereszczyńska

FORMULARZ OFERTOWY

o wartości zamówienia mniejszej niż kwoty określone w przepisach wydanych na podstawie art.11 ust.8 Prawa zamówień publicznych

Dane dotyczące Wykonawcy

Nazwa.....

Siedziba.....

Nr telefonu/faks.....

NIP.....

e-mail.....

Dane dotyczące Zamawiającego

Gmina Słupno

ul. Miszewska 8a, 09-472 Słupno

Zobowiązania Wykonawcy

1. Zobowiązuję się do realizacji usługi określonej w SIWZ:

Dostawa biletów miesięcznych dla uczniów uczęszczających do szkół i przedszkoli, dla których organem prowadzącym jest Gmina Słupno oraz usługa przewozów okazjonalnych na potrzeby szkół, przedszkoli oraz innych placówek oświatowo-edukacyjnych prowadzonych przez Gminę Słupno w okresie 01.09.2020r. – 30.06.2021r. oraz 01.09.2021r. – 30.06.2022r.

- w części I zamówienia: dostawa biletów miesięcznych dla uczniów uczęszczających do szkół i przedszkoli, dla których organem prowadzącym jest Gmina Słupno

- w części II zamówienia: przewozy okazjonalne na potrzeby szkół, przedszkoli i innych placówek oświatowo- edukacyjnych prowadzonych przez Gminę Słupno

- w części III zamówienia: przewozy okazjonalne na potrzeby szkół, przedszkoli i innych placówek oświatowo- edukacyjnych prowadzonych przez Gminę Słupno

1.1 Oferta cenowa w I części zamówienia (dostawa biletów miesięcznych) przy założeniu comiesięcznej dostawy 250 biletów miesięcznych:

Cena netto (jednostkowa biletu miesięcznego) zł

(słownie złotych:)

Cena brutto (jednostkowa biletu miesięcznego) zł

(słownie złotych:)

Wartość brutto I części zamówienia przy założeniu zakupu 250 biletów/mc:

Cena brutto: [jednostkowa cena biletu miesięcznego x 20 x 250]

=

Dla obliczenia wartości zamówienia zastosowano stawkę VAT w wysokości%

1.2 Oferta cenowa w II części zamówienia (przewozy okazjonalne dla szkół, wykonywane tymi samymi autobusami, co przewozy w cz. I zamówienia):

Cena netto usługi przewozu za 1 km : zł

(słownie złotych:))

Cena brutto usługi przewozu za 1 km : zł

(słownie złotych:))

Wartość brutto za usługę przewozów okazjonalnych (II cz.) w okresie umowy:

Cena brutto usługi za 1 km X 16.000 km =

Dla obliczenia wartości zamówienia zastosowano stawkę VAT w wysokości%

1.3 Oferta cenowa w III części zamówienia (przewozy okazjonalne dla szkół, wykonywane innymi autobusami, co przewozy w cz. I zamówienia):

Cena netto usługi przewozu za 1 km (związana z eksploatacją autobusu):

..... zł

(słownie złotych:))

Cena brutto usługi przewozu za 1 km (związana z eksploatacją autobusu):

..... zł

(słownie złotych:))

Cena netto usługi przewozu za 1 h (związana z czasem zaangażowania autobusu i kierowcy) : zł

(słownie złotych:))

Cena brutto usługi przewozu za 1 h (związana z czasem zaangażowania autobusu i kierowcy) : zł

(słownie złotych:))

Wartość brutto za usługę przewozów okazjonalnych (III cz.) w okresie umowy:

a) Cena brutto usługi za 1 km x 8.000 km =

b) Cena brutto usługi za 1 h x 400 h =

Łączna cena brutto usługi w cz. III (a+b) =

Dla obliczenia wartości zamówienia zastosowano stawkę VAT w wysokości%

1.4 Oferta cenowa łączna: (za I, II i III część zamówienia) tj. WARTOŚĆ PRZEDMIOTU CAŁOŚCI ZAMÓWIENIA służąca do porównania ofert:

Wartość brutto I części zamówienia + wartość brutto II części zamówienia
wartość brutto III części zamówienia :

=

Dla obliczenia wartości zamówienia zastosowano stawkę VAT w wysokości%

- 2) Deklarujemy czas podstawienia pojazdu zastępczego - minut,
- 3) Oświadczamy, że autobusy wykorzystywane do wykonywania zadań na niżej wymienionych liniach będą wyposażone w klimatyzację:
- autobus na linii G1 (min 31 miejsc siedz.): tak / nie*
 - autobus na linii G2 (min 57 miejsc siedz.): tak / nie*
 - autobus na linii G3 (min 28 miejsc siedz.): tak / nie*
 - autobus na linii G4 (min 57 miejsc siedz.): tak / nie*
- 4) Oświadczamy, że rok produkcji autobusów na poszczególnych liniach mieści się w niżej wymienionych zakresach:
- a) autobus na linii G1 (min 31 miejsc siedz.)**:
 2020-2010 2009-2005 2004-2002
 - b) autobus na linii G2 (min 57 miejsc siedz.)**:
 2020-2010 2009-2005 2004-2002
 - c) autobus na linii G3 (min 28 miejsc siedz.)**:
 2020-2010 2009-2005 2004-2002
 - d) autobus na linii G4 (min 57 miejsc siedz.)**:
 2020-2010 2009-2005 2004-2002
- 5) Oświadczamy, że w dniu złożenia oferty przebiegi autobusów deklarowanych do użycia na poszczególnych liniach mieszczą się w niżej wymienionych zakresach [km]:
- a) autobus na linii G1 (min 31 miejsc siedz.)**:
 do 400.000 400.001-500.000 500.001-600.000 pow. 600.000
 - b) autobus na linii G2 (min 57 miejsc siedz.)**:
 do 400.000 400.001-500.000 500.001-600.000 pow. 600.000
 - c) autobus na linii G3 (min 28 miejsc siedz.)**:
 do 400.000 400.001-500.000 500.001-600.000 pow. 600.000
 - d) autobus na linii G4 (min 57 miejsc siedz.)**:
 do 400.000 400.001-500.000 500.001-600.000 pow. 600.000
- 6) Oświadczamy, że autobus zastępczy będzie przechowywany na obszarze Gminy Słupno, tak/nie*
7. Zobowiązujemy się do świadczenia usługi przewozu w okresie: 01.09.2020r. – 30.06.2022r.
8. Oferujemy wykonanie zamówienia: pn."Dostawa biletów miesięcznych dla uczniów uczęszczających do szkół i przedszkoli, dla których organem prowadzącym jest Gmina Słupno oraz usługa przewozów okazjonalnych na potrzeby szkół, przedszkoli oraz innych placówek oświatowo-edukacyjnych prowadzonych przez Gminę Słupno w okresie 01.09.2020r. – 30.06.2021r. oraz 01.09.2021r. – 30.06.2022r." zgodnie z opisem przedmiotu zamówienia.
9. Oświadczamy, że zapoznaliśmy się ze Specyfikacją Istotnych Warunków Zamówienia oraz zdobyliśmy konieczne informacje do przygotowania oferty.
10. Uważamy się za związanych niniejszą ofertą przez okres 30 dni.
11. Oświadczamy, że zawarty w SIWZ wzór umowy został przez nas zaakceptowany i zobowiązujemy się w przypadku wyboru naszej oferty do zawarcia umowy na wymienionych w niej warunkach w miejscu i terminie wyznaczonym przez Zamawiającego.
12. Akceptujemy warunki płatności określone przez zamawiającego w Specyfikacji Istotnych Warunków Zamówienia.
13. Wadium w wysokości zostało wniesione w formie
14. Zamówienie zrealizujemy przy udziale podwykonawców (jeżeli na etapie oferty są znani z zastrzeżeniem §9 ust.1 umowy):

a)
/nazwa podwykonawcy i część zamówienia, której wykonanie wykonawca zamierza powierzyć podwykonawcy/

b)
/nazwa podwykonawcy i część zamówienia, której wykonanie wykonawca zamierza powierzyć podwykonawcy/

15. Deklarujemy wpłacenie zabezpieczenia należytego wykonania umowy w wysokości 5% ceny ofertowej brutto w formie

16. Oświadczam, że jestem małym / średnim przedsiębiorcą* (informacja na potrzeby ogłoszenia o udzieleniu zamówienia)

17. Oświadczam, że wypełniłem obowiązki informacyjne przewidziane w art. 13 lub art. 14 RODO (rozporządzenie Parlamentu Europejskiego i Rady (UE) 2016/679 z dnia 27 kwietnia 2016 r. w sprawie ochrony osób fizycznych w związku z przetwarzaniem danych osobowych i w sprawie swobodnego przepływu takich danych oraz uchylenia dyrektywy 95/46/WE (ogólne rozporządzenie o ochronie danych) (Dz. Urz. UE L 119 z 04.05.2016, str. 1) wobec osób fizycznych, od których dane osobowe bezpośrednio lub pośrednio pozyskałem w celu ubiegania się o udzielenie zamówienia publicznego w niniejszym postępowaniu.*

W przypadku gdy wykonawca nie przekazuje danych osobowych innych niż bezpośrednio jego dotyczących lub zachodzi wyłączenie stosowania obowiązku informacyjnego, stosownie do art. 13 ust. 4 lub art. 14 ust. 5 RODO treści oświadczenia wykonawca nie składa (usunięcie treści oświadczenia np. przez jego wykreślenie).

18. Załącznikami do niniejszej oferty są:

- 1)
- 2).....
- 3)
- 4).....

19. Wszelką korespondencję w sprawie przedmiotowego postępowania należy kierować na poniższy adres:

e-mail:, nr tel./fax

20. Oferta zawiera stron ponumerowanych od nr do nr

Dnia _____

(podpis i pieczęć osoby uprawnionej)

*niepotrzebne skreślić

**zakreślić wybrany zakres

Uwaga:

Zamawiający definiuje małego i średniego przedsiębiorcę zgodnie z ustawą z dnia 2 lipca 2004 r. o swobodzie działalności gospodarczej.

Art. 105. [Mały przedsiębiorca]

Za małego przedsiębiorcę uważa się przedsiębiorcę, który w co najmniej jednym z dwóch ostatnich lat obrotowych:

- 1) zatrudniał średniorocznie mniej niż 50 pracowników oraz
- 2) osiągnął roczny obrót netto ze sprzedaży towarów, wyrobów i usług oraz operacji finansowych nieprzekraczający równowartości w złotych 10 milionów euro, lub sumy aktywów jego bilansu sporządzonego na koniec jednego z tych lat nie przekroczyły równowartości w złotych 10 milionów euro.

Art. 106. [Średni przedsiębiorca]

Za średniego przedsiębiorcę uważa się przedsiębiorcę, który w co najmniej jednym z dwóch ostatnich lat obrotowych:

- 1) zatrudniał średniorocznie mniej niż 250 pracowników oraz
- 2) osiągnął roczny obrót netto ze sprzedaży towarów, wyrobów i usług oraz operacji finansowych nieprzekraczający równowartości w złotych 50 milionów euro, lub sumy aktywów jego bilansu sporządzonego na koniec jednego z tych lat nie przekroczyły równowartości w złotych 43 milionów euro.

Zamawiający:
Gmina Słupno
ul. Miszewska 8a, 09-472 Słupno

Wykonawca:

.....

.....
(pełna nazwa/firma, adres, w zależności od podmiotu: NIP/PESEL, KRS/CEIDG)

reprezentowany przez:

.....

.....
(imię, nazwisko, stanowisko/podstawa do reprezentacji)

OŚWIADCZENIE WYKONAWCY

składane na podstawie art. 25a ust. 1 ustawy z dnia 29 stycznia 2004 r.

Prawo zamówień publicznych

DOTYCZĄCE SPEŁNIANIA WARUNKÓW UDZIAŁU W POSTĘPOWANIU

Na potrzeby postępowania o udzielenie zamówienia publicznego pn. "Dostawa biletów miesięcznych dla uczniów uczęszczających do szkół i przedszkoli, dla których organem prowadzącym jest Gmina Słupno oraz usługa przewozów okazjonalnych na potrzeby szkół, przedszkoli oraz innych placówek oświatowo-edukacyjnych prowadzonych przez Gminę Słupno w okresie 01.09.2020r. – 30.06.2021r. oraz 01.09.2021r. – 30.06.2022r."

prowadzonego przez Gminę Słupno, oświadczam, co następuje:

INFORMACJA DOTYCZĄCA WYKONAWCY:

Oświadczam, że spełniam warunki udziału w postępowaniu określone przez zamawiającego w Specyfikacji Istotnych Warunków Zamówienia – Rozdział VI ust. 1)

..... (miejscowość), dnia r.

.....
(podpis i pieczęć osoby uprawnionej)

INFORMACJA W ZWIĄZKU Z POLEGANIEM NA ZASOBACH INNYCH PODMIOTÓW:

Oświadczam, że w celu wykazania spełnienia warunków udziału w postępowaniu, określonych przez zamawiającego w Specyfikacji Istotnych Warunków Zamówienia – Rozdział VI ust.1), polegam na zasobach następującego/ych podmiotu/ów:
..... w następującym zakresie:
.....

.....
(wskazać podmiot i określić odpowiedni zakres dla wskazanego podmiotu).

..... (miejscowość), dnia r.

.....
(podpis i pieczęć osoby uprawnionej)

OŚWIADCZENIE DOTYCZĄCE PODANYCH INFORMACJI:

Oświadczam, że wszystkie informacje podane w powyższych oświadczeniach są aktualne i zgodne z prawdą oraz zostały przedstawione z pełną świadomością konsekwencji wprowadzenia zamawiającego w błąd przy przedstawianiu informacji.

..... (miejscowość), dnia r.

.....
(podpis i pieczęć osoby uprawnionej)

Zamawiający:
Gmina Słupno
ul. Miszewska8a, 09-472 Słupno

Wykonawca:

.....

.....
(pełna nazwa/firma, adres, w zależności od podmiotu: NIP/PESEL, KRS/CEIDG)

reprezentowany przez:

.....

.....
(imię, nazwisko, stanowisko/podstawa do reprezentacji)

OŚWIADCZENIE WYKONAWCY

składane na podstawie art. 25a ust. 1 ustawy z dnia 29 stycznia 2004 r.
Prawo zamówień publicznych

DOTYCZĄCE PRZESŁANEK WYKLUCZENIA Z POSTĘPOWANIA

Na potrzeby postępowania o udzielenie zamówienia publicznego pn. **”Dostawa biletów miesięcznych dla uczniów uczęszczających do szkół i przedszkoli, dla których organem prowadzącym jest Gmina Słupno oraz usługa przewozów okazjonalnych na potrzeby szkół, przedszkoli oraz innych placówek oświatowo-edukacyjnych prowadzonych przez Gminę Słupno w okresie 01.09.2020r. – 30.06.2021r. oraz 01.09.2021r. – 30.06.2022r.”.**

prowadzonego przez Gminę Słupno, oświadczam, co następuje:

OŚWIADCZENIA DOTYCZĄCE WYKONAWCY:

1. Oświadczam, że nie podlegam wykluczeniu z postępowania na podstawie art. 24 ust 1 pkt 12-23 ustawy Pzp.
2. Oświadczam, że nie podlegam wykluczeniu z postępowania na podstawie art. 24 ust. 5 pkt 1,2,4 ustawy Pzp.

..... (miejscowość), dnia r.

.....
(podpis i pieczęć osoby uprawnionej)

Oświadczam, że zachodzą w stosunku do mnie podstawy wykluczenia z postępowania na podstawie art. ustawy Pzp (podać mającą zastosowanie podstawę wykluczenia spośród wymienionych w art. 24 ust. 1 pkt 13-14 ustawy Pzp, 16-20 ustawy Pzp lub art. 24 ust. 5 pkt 1,2,4 ustawy Pzp). Jednocześnie oświadczam, że w związku z ww. okolicznością, na podstawie art. 24 ust. 8 ustawy Pzp podjąłem następujące środki naprawcze:

.....
.....
.....

..... (miejscowość), dnia r.

.....

(podpis i pieczęć osoby uprawnionej)

OŚWIADCZENIE DOTYCZĄCE PODMIOTU, NA KTÓREGO ZASOBY POWOŁUJE SIĘ WYKONAWCA:

Oświadczam, że w stosunku do następującego/ych podmiotu/tów, na którego/ych zasoby powołuję się w niniejszym postępowaniu,

tj.:
(podać pełną nazwę/firmę, adres, a także w zależności od podmiotu: NIP/PESEL, KRS/CEiDG)

nie zachodzą podstawy wykluczenia z postępowania o udzielenie zamówienia.

..... (miejsowość), dnia r.

.....
(podpis i pieczęć osoby uprawnionej)

OŚWIADCZENIE DOTYCZĄCE PODWYKONAWCY NIEBĘDĄCEGO PODMIOTEM, NA KTÓREGO ZASOBY POWOŁUJE SIĘ WYKONAWCA

Oświadczam, że w stosunku do następującego/ych podmiotu/tów, będącego/ych podwykonawcą/ami: (podać pełną nazwę/firmę, adres, a także w zależności od podmiotu: NIP/PESEL, KRS/CEiDG), nie zachodzą podstawy wykluczenia z postępowania o udzielenie zamówienia.

..... (miejsowość), dnia r.

.....
(podpis i pieczęć osoby uprawnionej)

OŚWIADCZENIE DOTYCZĄCE PODANYCH INFORMACJI:

Oświadczam, że wszystkie informacje podane w powyższych oświadczeniach są aktualne i zgodne z prawdą oraz zostały przedstawione z pełną świadomością konsekwencji wprowadzenia zamawiającego w błąd przy przedstawianiu informacji.

..... (miejsowość), dnia r.

.....
(podpis i pieczęć osoby uprawnionej)

**ZOBOWIĄZANIE PODMIOTU TRZECIEGO
do oddania do dyspozycji wykonawcy niezbędnych zasobów na okres korzystania
z nich przy wykonywaniu zamówienia**

Oświadczam w imieniu

.....
/nazwa Podmiotu na zasobach, którego wykonawca polega/

iż oddaję do dyspozycji wykonawcy

.....
/nazwa i adres wykonawcy/

niezbędne zasoby

.....
/zakres zasobów, które zostaną udostępnione wykonawcy, np. kwalifikacje zawodowe, doświadczenie, potencjał techniczny/

na potrzeby realizacji zamówienia pn.

"Dostawa biletów miesięcznych dla uczniów uczęszczających do szkół i przedszkoli, dla których organem prowadzącym jest Gmina Słupno oraz usługa przewozów okazjonalnych na potrzeby szkół, przedszkoli oraz innych placówek oświatowo-edukacyjnych prowadzonych przez Gminę Słupno w okresie 01.09.2020r. – 30.06.2021r. oraz 01.09.2021r. – 30.06.2022r."

prowadzonego przez Gminę Słupno,
oświadczam, iż:

a) udostępniam wykonawcy w/w zasoby w następującym zakresie:

.....
b) sposób wykorzystania udostępnionych przeze mnie zasobów przy wykonywaniu zamówienia publicznego będzie następujący:

.....
c) zakres i okres mojego udziału przy wykonywaniu zamówienia będzie następujący:

.....
d) zrealizuję roboty budowlane w zakresie, w jakim wykonawca polega na moich zdolnościach w odniesieniu do warunków udziału w postępowaniu dotyczących wykształcenia, kwalifikacji zawodowych lub doświadczenia w celu potwierdzenia warunków udziału w postępowaniu.

data:

.....
(podpis Podmiotu, na zasobach którego wykonawca polega)