

D-04.04.02. Podbudowa z kruszywa łamanego stabilizowanego mechanicznie

1. WSTĘP

1.1. Przedmiot Specyfikacji Technicznej Wykonania i Odbioru Robót Budowlanych (STWiORB)

Przedmiotem niniejszej STWiORB są wymagania dotyczące wykonania i odbioru Robót związanych z wykonaniem podbudowy z kruszywa łamanego stabilizowanego mechanicznie

1.2. Zakres stosowania STWiORB

Specyfikacji Technicznej Wykonania i Odbioru Robót Budowlanych jest stosowana, jako dokument przetargowy i kontraktowy przy zleceniu i realizacji Robót wymienionych w punkcie 1.1.

1.3. Zakres Robót objętych STWiORB

Ustalenia zawarte w niniejszej STWiORB dotyczą zasad prowadzenia robót związanych z wykonaniem podbudowy z kruszywa łamanego stabilizowanego mechanicznie o uziarnieniu i grubościach:

- a) uziarnienie 0/31,5 mm, grubość 5, 10, 15cm,
- b) uziarnienie 0/63,0mm, grubość 15, 30cm.

Lokalizacja zgodnie z Dokumentacją Projektową.

1.4. Określenia podstawowe

- 1.4.1. Podbudowa z kruszywa łamanego stabilizowanego mechanicznie – warstwa zagęszczonej mieszanki, która stanowi warstwę nośną nawierzchni drogowej.
- 1.4.2. Pozostałe określenia podstawowe podane w niniejszej STWiORB są zgodne z obowiązującymi, odpowiednimi normami i z definicjami zamieszczonymi w STWiORB D-M.00.00.00. "Wymagania ogólne" pkt. 1.4.

1.5. Ogólne wymagania dotyczące Robót

Ogólne wymagania dotyczące Robót podano w STWiORB D-M.00.00.00. "Wymagania ogólne" pkt. 1.5.

2. MATERIAŁY

2.1. Kruszywo

Ogólne wymagania dotyczące materiałów, ich pozyskiwania i składowania podano w STWiORB D-M.00.00.00. "Wymagania ogólne" pkt. 2.

2.1. Podstawowe wymagania dotyczące materiałów

Wszystkie materiały użyte do budowy powinny pochodzić tylko ze źródeł uzgodnionych i zatwierdzonych przez Inżyniera.

2.2. Kruszywo

Materiałem do wykonania podbudowy z kruszywa łamanego stabilizowanego mechanicznie będzie kruszywo łamane. Kruszywo powinno być jednorodne bez zanieczyszczeń obcych i bez domieszek gliny.

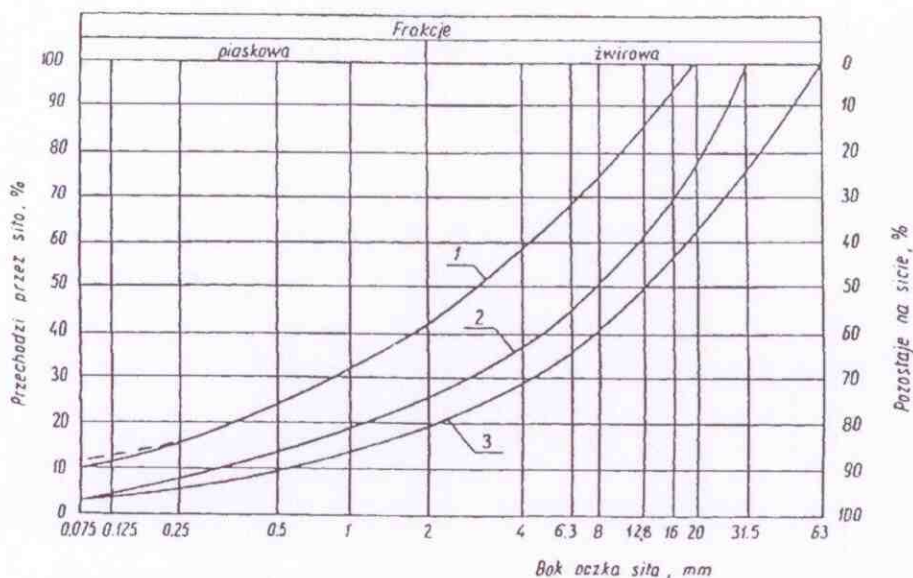
2.2.1. Uziarnienie kruszywa

Kruszywo uziarnienia mieszanki powinna być ciągła. Wymiar największego ziarna nie może przekraczać 2/3 grubości warstwy układanej jednorazowo.

Kruszywo uziarnienia kruszywa, określona według wg PN-B-06714/15, powinna mieścić się pomiędzy krzywymi granicznymi pól dobrego uziarnienia podanymi na rysunku 1.

Rys. 1. Pole dobrego uziarnienia kruszywa dla podbudowy

Kruszywo uziarnienia kruszywa, określona według PN-B-06714-15 [3] powinna leżeć między krzywymi granicznymi pól dobrego uziarnienia podanymi na rysunku 1.



Rysunek 1. Pole dobrego uziarnienia kruszyw przeznaczonych na podbudowy wykonywane metodą stabilizacji mechanicznej

1-2 krzywe graniczne dot. podbudowy z kruszywa łamanego o uziarnieniu 0/31,5
 1-3 krzywe graniczne dot. podbudowy z kruszywa łamanego o uziarnieniu 0/63,0

2.2.2. Właściwości kruszywa

Kruszywa powinny spełniać wymagania określone w tabelicy 2 i w tabelicy 3.

Tabelica 2. Właściwości kruszyw przeznaczonych do wykonania podbudowy.

Lp.	Wyszczególnienie właściwości	Wymagania	Badania wg
1	Zawartość ziarn mniejszych niż 0,075 mm, % (m/m)	od 2 do 10	PN-B-06714/15
2	Zawartość nadziarna, % (m/m), nie więcej niż	5	PN-B-06714/15
3	Zawartość ziarn nieforemnych, % (m/m), nie więcej niż	35	PN-B-06714/16
4	Zawartość zanieczyszczeń organicznych, % (m/m), nie więcej niż	1	PN-B-04481
5	Wskaźnik piaskowy po pięciokrotnym zagęszczeniu metodą I lub II wg PN-B-04481, %	od 30 do 70	BN-64/8931-01
6	Ścieralność w bębnie Los Angeles a) ścieralność całkowita po pełnej liczbie obrotów, nie więcej niż b) ścieralność częściowa po 1/5 pełnej liczby obrotów w stosunku do straty masy po pełnej liczbie obrotów, nie więcej niż	35 30	PN-B-06714/42
7	Nasiąkliwość, % (m/m), nie więcej niż	3	PN-B-06714/18
8	Mrozoodporność, ubytek masy po 25 cyklach zamrażania, % (m/m), nie więcej niż	5	PN-B-06714/19
9	Zawartość związków siarki w przeliczeniu na SO ₃ , % (m/m), nie więcej niż	1	PN-B-06714/28
10	Wskaźnik nośności podbudowy w _{nos} mieszanki kruszywa, %, nie mniejszy niż: a) przy zagęszczeniu I _s ≥ 1,03	120	PN-S-06102

Tabelica 3. Właściwości kruszyw przeznaczonych do wykonania podbudowy dla pozostałych dróg

Lp.	Wyszczególnienie właściwości	Wymagania	Badania wg
1	Zawartość ziarn mniejszych niż 0,075 mm, % (m/m)	od 2 do 12	PN-B-06714/15
2	Zawartość nadziarna, % (m/m), nie więcej niż	10	PN-B-06714/15
3	Zawartość ziarn nieforemnych, % (m/m), nie więcej niż	40	PN-B-06714/16
4	Zawartość zanieczyszczeń organicznych, % (m/m), nie więcej niż	1	PN-B-04481
5	Wskaźnik piaskowy po pięciokrotnym zagęszczeniu metodą I lub II wg PN-B-04481, %	od 30 do 70	BN-64/8931-01
6	Ścieralność w bębnie Los Angeles a) ścieralność całkowita po pełnej liczbie obrotów, nie więcej niż b) ścieralność częściowa po 1/5 pełnej liczby obrotów w stosunku do straty masy po pełnej liczbie obrotów, nie więcej niż	50 35	PN-B-06714/42
7	Nasiąkliwość, % (m/m), nie więcej niż	6	PN-B-06714/18
8	Mrozoodporność, ubytek masy po 25 cyklach zamrażania, % (m/m), nie więcej niż	5	PN-B-06714/19
9	Zawartość związków siarki w przeliczeniu na SO ₃ , % (m/m), nie więcej niż	1	PN-B-06714/28
10	Wskaźnik nośności podbudowy w _{noś} mieszanki kruszywa, %, nie mniejszy niż: a) przy zagęszczeniu I _s ≥ 1,0	80	PN-S-06102

2.3. Woda

Do zwilżania kruszywa stosuje się wodę spełniającą wymagania PN-EN 1008.

3. SPRZĘT

Ogólne wymagania dotyczące sprzętu podano w STWiORB D-M.00.00.00. "Wymagania ogólne" pkt. 3.

Do wykonania warstwy podbudowy z kruszywa łamanego stabilizowanego mechanicznie należy stosować następujące rodzaje sprzętu:

- mieszarki stacjonarne do wytwarzania mieszanki kruszyw, wyposażone w urządzenia dozujące wodę. Mieszarki powinny zapewnić wytworzenie jednorodnej mieszanki o wilgotności optymalnej. Wymagania to jest zbędne w przypadku, gdy producent kruszywa gwarantuje dostawy jednorodnej mieszanki o wymaganym uziarnieniu i odpowiedniej wilgotności.
- równiarki lub układarki do rozłożenia mieszanki. Za zgodą Inżyniera do rozkładania mieszanki na drogach o ruchu mniejszym od ciężkiego można dopuścić spycharki.
- walce ogumione i stalowe wibracyjne lub statyczne,
- płyty wibracyjne lub ubijaki mechaniczne do zagęszczania w miejscach trudnodostępnych

4. TRANSPORT

Ogólne wymagania dotyczące transportu podano w STWiORB D-M.00.00.00. "Wymagania ogólne" pkt. 4.

Transport kruszywa może odbywać się samochodami samowładkowymi w sposób zabezpieczający je przed zanieczyszczeniem, zmieszaniem z innymi materiałami, nadmiernym wysuszeniem lub zawilgoceniem.

5. WYKONANIE ROBÓT

Ogólne zasady wykonania Robót podano w STWiORB D-M.00.00.00. "Wymagania ogólne" pkt.5

5.1. Przygotowanie podłoża

Podłoże pod podbudowę powinno spełniać wymagania określone w D.04.05.01 lub w D.04.04.02 w zależności o rodzaju posadowienia podbudowy z kruszywa łamanego stabilizowanego mechanicznie.

Jeżeli podłoże ulepszone, wykonane z materiałów związanych spoiwami wykazuje jakiegokolwiek wady, to powinny być one usunięte wg zasad akceptowanych przez Inżyniera.

Podbudowa powinna być wytyczona w sposób umożliwiający jej wykonanie zgodnie z Dokumentacją Projektową lub wg zaleceń Inżyniera z tolerancjami określonymi w niniejszej STWiORB.

5.2. Wytwarzanie mieszanki kruszywa

Mieszankę kruszywa o ściśle określonym uziarnieniu i wilgotności optymalnej należy wytwarzać w mieszarkach stacjonarnych gwarantujących utrzymanie jednorodnej mieszanki. Ze względu na konieczność

zapewnienia jednorodności materiału nie dopuszcza się wytwarzania mieszanki przez mieszanie poszczególnych frakcji na drodze. Mieszanka po wyprodukowaniu powinna być od razu transportowana na miejsce wbudowania w sposób przeciwdziałający segregacji i nadmiernemu wysychaniu.

5.3. Wbudowanie mieszanki

Projektowane grubości podbudowy z kruszywa łamanego stabilizowanego mechanicznie – jak w pkt. 1.3. Warstwa podbudowy powinna być rozłożona w sposób zapewniający osiągnięcie wymaganych spadków i rzędnych wysokościowych. Jeżeli podbudowa składa się z więcej niż jednej warstwy kruszywa, to każda warstwa powinna być wyprofilowana i zagęszczona z zachowaniem wymaganych spadków i rzędnych wysokościowych. Rozpoczęcie budowy każdej następnej warstwy może nastąpić po odbiorze poprzedniej warstwy przez Inżyniera. Warstwa podbudowy powinna być rozłożona w sposób zapewniający osiągnięcie wymaganych spadków i rzędnych wysokościowych. W miejscach, gdzie widoczna jest segregacja kruszywa należy przed zagęszczeniem wymienić kruszywo na materiał o odpowiednich właściwościach. Wilgotność mieszanki kruszywa podczas zagęszczania powinna odpowiadać wilgotności optymalnej, określonej według próby Proctora, zgodnie z PN-B-04481 (metoda II). Materiał nadmiernie nawilgocony, powinien zostać osuszony przez mieszanie i napowietrzanie. Jeżeli wilgotność mieszanki kruszywa jest niższa od optymalnej o 20% jej wartości, mieszanka powinna być zwilżona określoną ilością wody i równomiernie wymieszana. W przypadku, gdy wilgotność mieszanki kruszywa jest wyższa od optymalnej o 10% jej wartości, mieszankę należy osuszyć.

5.4. Zagęszczenie mieszanki

Podbudowę należy zagęszczać w jednej warstwie o grubości projektowanej po zagęszczeniu, odpowiednim sprzętem zgodnie z p.3. przy zachowaniu wilgotności optymalnej. Zagęszczenie podbudowy powinno być równomierne na całej szerokości.

Wskaźnik zagęszczenia podbudowy, badany zgodnie z BN-77/8931-12, powinien wynosić $I_s \geq 1,0$.

5.5. Odcinek próbny

Co najmniej 3 dni przed rozpoczęciem robót, Wykonawca wykona odcinek próbny w celu:

- stwierdzenia, czy sprzęt budowlany do mieszania, rozkładania i zagęszczania kruszywa jest właściwy,
- określenia grubości warstwy materiału z w stanie luźnym koniecznej do osiągnięcia wymaganej grubości warstwy po zagęszczeniu,
- określenia ilości warstwy koniecznych dla osiągnięcia wymaganego zagęszczenia;
- ustalenia liczby przejść sprzętu zagęszczającego, potrzebnej do uzyskania wymaganego wskaźnika zagęszczenia.

Na odcinku próbnym Wykonawca powinien użyć takich materiałów oraz sprzętu, jakie będą stosowane do wykonania podbudowy na budowie.

Długość odcinka próbnego nie powinna być mniejsza niż 100m. Odcinek próbny powinien być zlokalizowany w miejscu wskazanym przez Inżyniera.

Wykonawca może przystąpić do wykonania podbudowy po zaakceptowaniu odcinka próbnego przez Inżyniera.

5.6. Utrzymanie podbudowy

Podbudowa po wykonaniu, a przed ułożeniem następnej warstwy powinna być utrzymywana w dobrym stanie. Jeżeli Wykonawca będzie wykorzystywał, za zgodą Inżyniera, gotową podbudowę do ruchu budowlanego, to jest obowiązany naprawić wszelkie uszkodzenia podbudowy spowodowane przez ten ruch. Koszt napraw wynikłych z niewłaściwego utrzymania podbudowy obciąża Wykonawcę robót.

6. KONTROLA JAKOŚCI ROBÓT

Ogólne zasady kontroli jakości Robót podano w STWiORB D-M.00.00.00. "Wymagania ogólne" pkt. 6.

6.1. Badania przed rozpoczęciem robót

Przed przystąpieniem do robót Wykonawca powinien wykonać badania kruszyw przeznaczonych do wykonania podbudowy i wyniki tych badań przedstawić Inżynierowi w celu akceptacji materiałów. Badania te powinny obejmować wszystkie właściwości kruszywa określone w pkt. 2.1.

6.2. Badania w czasie robót

Tablica 2. Częstotliwość oraz zakres badań przy wykonywaniu podbudowy z kruszywa łamanego stabilizowanego mechanicznie

Lp.	Wyszczególnienie badań	Częstotliwość badań	
		Minimalna liczba badań na dziennej działce roboczej	Maksymalna powierzchnia podbudowy przypadająca na jedno badanie (m ²)
1	Uziarnienie mieszanki	2	6000
2	Wilgotność mieszanki		
3	Zagęszczenie warstwy	2	6000
4	Badanie właściwości kruszywa wg tab. 2 lub 3, pkt. 2.2.2	dla każdej partii kruszywa i przy każdej zmianie kruszywa	

6.2.1. Uziarnienie mieszanki

Kontrola uziarnienia rozłożonego kruszywa powinna być przeprowadzana 2 razy na każdej dziennej działce roboczej za pomocą analizy sitowej. Próbki należy pobierać losowo z rozłożonej warstwy, przed jej zagęszczeniem. Wyniki powinny być zgodne z p. 2.2.1.

6.2.2. Wilgotność mieszanki

Wilgotność materiału kontroluje się wg PN-B-06714/17; do kontroli należy pobierać 2 próbki z każdej dziennej działki roboczej. Wilgotność mieszanki powinna odpowiadać wilgotności optymalnej, określonej wg próby Proctora, zgodnie z PN-B-04481 (metoda II) z tolerancją +10%, -20%.

6.2.3. Zagęszczenie podbudowy

Wskaźnik zagęszczenia, określony wg BN-77/8931-12 nie powinien być mniejszy od określonego w pkt. 5.4. W przypadku, gdy przeprowadzenie badania jest niemożliwe ze względu na gruboziarniste kruszywo, kontrolę zagęszczenia należy oprzeć na metodzie obciążeń płytowych, i wykonywać nie rzadziej niż raz na 5000 m², lub według zaleceń Inżyniera.

Zagęszczenie podbudowy stabilizowanej mechanicznie należy uznać za prawidłowe, gdy stosunek wtórnego modułu E_2 do pierwotnego modułu odkształcenia E_1 jest nie większy od 2,2 dla każdej warstwy konstrukcyjnej podbudowy.

$$\frac{E_2}{E_1} \leq 2,2$$

Wartość wtórnego modułu odkształcenia $E_2 \geq 140$ MPa.

Moduł odkształcenia należy wyznaczyć dla przyrostu obciążenia od 0,15 MPa do 0,25 MPa przy zastosowaniu płyty VSS o średnicy 300 mm. Końcowe obciążenie powinno wynosić 0,45 MPa.

Obliczenie wyników wg wzoru:

$$E = \frac{3\Delta p}{4\Delta s} \cdot D$$

w którym:

E – moduł odkształcenia (MPa)

Δp – różnica nacisków (MPa)

Δs – przyrost osiadań odpowiadający tej różnicy nacisków (mm)

D – średnica płyty (mm)

6.2.4. Właściwości kruszywa

Właściwości kruszywa obejmujące ocenę wszystkich właściwości określonych w pkt. 2.2.2. należy badać dla każdej partii kruszywa i przy każdej zmianie kruszywa. Próbki do badań pełnych powinny być pobierane losowo w obecności Inżyniera.

6.3. Wymagania dotyczące cech geometrycznych podbudowy

Tabela 3. Częstotliwość oraz zakres pomiarów wykonanej podbudowy

Lp.	Wyszczególnienie badań i pomiarów	Minimalna częstotliwość pomiarów
1	Szerokość podbudowy	10 razy na 1 km
2	Równość podłużna	w sposób ciągły planografem albo co 20 m łata na każdym pasie ruchu
3	Równość poprzeczna	10 razy na 1 km
4	Spadki poprzeczne ^{*)}	10 razy na 1 km
5	Rzędne wysokościowe	co 20 m na odcinkach prostych i co 10 m na łukach; w osi jezdni i na jej krawędziach
6	Ukształtowanie osi w planie ^{*)}	usytuowanie osi wg dokumentacji projektowej
7	Grubość podbudowy	Podczas budowy: w 2 punktach na każdej działce roboczej Przed odbiorem: nie rzadziej niż raz na 6000 m ²
8	Nośność podbudowy: - moduł odkształcenia - ugięcie sprężyste	co najmniej w dwóch przekrojach na każde 1000 m co najmniej w 20 punktach na każde 1000 m

*) Dodatkowe pomiary spadków poprzecznych i ukształtowania osi w planie należy wykonać w punktach głównych łuków poziomych.

6.3.1. Szerokość podbudowy

Kontrola szerokości podbudowy i jej obramowania polega na bezpośrednich pomiarach co 100 m. Szerokość podbudowy nie może różnić się od szerokości projektowanej o więcej niż +10 cm, -5 cm.

6.3.2. Równość podbudowy

Kontrola równości w przekroju podłużnym mierzona 4-metrową łata zgodnie z BN-68/8931-04 co 100 m; dopuszczalne nierówności pod łata 10 mm.
Kontrola równości poprzecznej mierzona 4-metrową łata zgodnie z BN-68/8931-04 co 100 m; dopuszczalne odchyłki pod łata 10 mm.

6.3.3. Spadki poprzeczne

Kontroli spadków poprzecznych dokonuje się łata profilową z poziomnicą co 100 m. Dopuszczalne odchyłki spadku $\pm 0,5$ %.

6.3.4. Rzędne wysokościowe

Sprawdzenie polega na wykonaniu niwelacji i porównaniu wyników pomiaru z dokumentacją projektową. Dopuszczalne odchyłki -1 cm, +0 cm.
Przed przystąpieniem do robót Wykonawca przedstawi schemat punktów pomiarowych do akceptacji.

6.3.5. Ukształtowanie osi podbudowy

Kontrola ukształtowania osi podbudowy w planie sprawdzana co 100 m oraz dodatkowo w punktach głównych łuków poziomych. Oś podbudowy w planie nie może być przesunięta w stosunku do osi projektowanej o więcej niż ± 5 cm.

6.3.6. Grubość podbudowy

Grubość podbudowy nie może się różnić od grubości projektowanej o więcej niż ± 10 %.

6.3.6. Nośność podbudowy

- moduł odkształcenia wg „Instrukcji Badań Podłoża Gruntowego - Załącznik” powinien być zgodny z podanym w tablicy 4,

Tabela 4. Cechy podbudowy

Podbudowa z kruszywa o wskaźniku w_{nos} nie mniejszym niż, %	Wymagane cechy podbudowy		
	Wskaźnik zagęszczenia I_s nie mniejszy niż	Minimalny moduł odkształcenia mierzony płytą o średnicy 30 cm, MPa	
		od pierwszego obciążenia E_1	od drugiego obciążenia E_2
80	1,0	80	140
120	1,03	100	180

6.4. Zasady postępowania z wadliwie wykonanymi odcinkami podbudowy

Wszystkie powierzchnie, które wykazują większe odchylenia cech geometrycznych i innych wymagań STWiORB określonych w pkt. 6, powinny być naprawione przez Wykonawcę na jego koszt, zaproponowaną przez niego metodą zaakceptowaną przez Inżyniera.

7. OBMIAR ROBÓT

Ogólne zasady obmiaru robót podano w STWiORB D-M-00.00.00 „Wymagania ogólne” pkt 7.

7.1 Jednostka obmiarowa

Jednostką obmiarową jest 1 m² (metr kwadratowy) wykonanej podbudowy z kruszywa łamanego stabilizowanego mechanicznie o określonej grubości przyjmując szerokość górnej powierzchni podbudowy niezależnie od ilości warstw.

8. ODBIÓR ROBÓT

Ogólne zasady odbioru Robót podano w STWiORB D-M.00.00.00. "Wymagania ogólne" pkt. 8.

Roboty uznaje się za wykonane zgodnie z Dokumentacją Projektową i STWiORB jeżeli wszystkie badania i pomiary z zachowaniem tolerancji wg pkt. 6 dały wyniki pozytywne.

9. PODSTAWA PŁATNOŚCI

Ogólne ustalenia dotyczące podstawy płatności podano w STWiORB D-M.00.00.00 „Wymagania ogólne” pkt 9.

9.1. Cena jednostki obmiarowej

Cena jednostkowa wykonania 1 m² podbudowy uwzględnia:

- składniki ceny jednostkowej określone w D-M.00.00.00, pkt. 9.1.
- prace pomiarowe i przygotowawcze,
- przygotowanie recepty laboratoryjnej i przygotowanie mieszanki,
- wykonanie odcinka próbnego wraz z wykonaniem niezbędnych badań i pomiarów,
- transport mieszanki do miejsca wbudowania
- rozłożenie na uprzednio przygotowanym podłożu kruszywa w ilości warstw określonych na odcinku próbnym wraz z wyprofilowaniem do wymaganych spadków i rzędnych i zagęszczeniem każdej z nich,
- profilowanie,
- zagęszczenie,
- utrzymanie podbudowy,
- badania materiałów, opracowanie recepty, wykonanie niezbędnych badań i pomiarów.
- koszt utrzymania czystości na przylegających drogach lub terenie budowy,
- inwentaryzacja geodezyjna wykonanej warstwy.

10. PRZEPISY ZWIĄZANE

10.1. Normy

PN-B-06714/15

Kruszywa mineralne. Badania. Oznaczanie składu ziarnowego.

BN-64/8931-01

Drogi samochodowe. Oznaczenie wskaźnika piaskowego

PN-B-06714/12	Kruszywa mineralne. Badania. Oznaczanie zawartości zanieczyszczeń obcych.
PN-B-06714/16	Kruszywa mineralne. Oznaczanie kształtu ziarn.
PN-B-06714/17	Kruszywa mineralne. Badania. oznaczanie wilgotności.
PN-B-06714/18	Kruszywa mineralne. Badania. Oznaczanie nasiąkliwości
PN-B-06714/19	Kruszywa mineralne. Badania. Oznaczanie mrozoodporności metodą bezpośrednią.
PN-B-06714/28	Kruszywa mineralne. Badania. Oznaczanie zawartości siarki metodą bromową.
PN-B-06714/42	Kruszywa mineralne. Oznaczanie ścieralności w bębnie Los Angeles.
PN-EN 1008	Woda zarobowa do betonu - Specyfikacja pobierania próbek, badanie i ocena przydatności wody zarobowej do betonu, w tym wody odzyskanej z procesów produkcji betonu.
PN-S-06102	Drogi samochodowe. Podbudowy z kruszyw stabilizowanych mechanicznie.
BN-68/8931-04	Pomiar równości nawierzchni planografem i łąką.
BN-77/8931-12	Oznaczanie wskaźnika zagęszczenia gruntu.

10.2. Inne dokumenty

„Instrukcja Badań Podłoża Gruntowego Budowli Drogowych i Mostowych – Część 2. Załącznik” GDDP, Warszawa 1998 r.

Katalog typowych konstrukcji nawierzchni podatnych i półsztywnych . IBDiM 1997.

Rozporządzenie Ministra Transportu i Gospodarki Morskiej w sprawie warunków technicznych, jakim powinny odpowiadać drogi publiczne i ich usytuowanie. Dz.U. Nr 43 z dnia 14 maja 1999 r.