



## **I. WPROWADZENIE**

Strategia Rozwiązywania Problemów Społecznych stanowić ma podstawę do realizacji względnie trwałych wzorów interwencji społecznych podejmowanych w celu poprawy zjawisk występujących w obrębie danej społeczności, które oceniane są negatywnie, będąc przeszkodą na drodze do pełnej i realnej integracji społecznej. Dokument charakteryzuje w szczególności działania publicznych i prywatnych instytucji rozwiązujących kwestie społeczne podejmowane dla poprawy warunków zaspokojenia potrzeb przez wybrane kategorie osób i rodzin (przede wszystkim z grup szczególnego ryzyka) .

Podstawą prawną opracowania niniejszej strategii jest art. 17 ust. 1 pkt 1 ustawy z dnia 12 marca 2004 r. o pomocy społecznej (Dz. U. Nr 64, poz. 593 z późn. zm.), który nakłada na gminy obowiązek opracowania i realizacji gminnej strategii rozwiązywania problemów społecznych ze szczególnym uwzględnieniem programów pomocy społecznej, profilaktyki i rozwiązywania problemów alkoholowych i innych.

Sytuacja gospodarcza, narastanie problemów społecznych, powiększanie obszarów oraz problemów wychowawczych wśród dzieci i młodzieży, a także patologii społecznych wywołanych m.in. trudnościami adaptacyjnymi młodego pokolenia sprawiają, że konieczne jest wypracowanie planów i narzędzi zapobiegania tym niepokojącym zjawiskom. Sformułowanie Gminnej Strategii Rozwiązywania Problemów Społecznych jest odpowiedzią na realną sytuację ekonomiczno - społeczną mieszkańców.

W oparciu o uzyskane od władz lokalnych informacje i materiały został przygotowany dokument, który pozwoli na racjonalizację lokalnej polityki społecznej oraz wskaże obszary, które w najbliższym czasie powinny stać się przedmiotem szczególnej troski ze strony władz lokalnych. Metodyka opracowania dokumentu pozwoliła na zaangażowanie środowiska lokalnego w budowę strategii na najważniejszych jej etapach, od diagnozy do wdrożenia i realizacji.

Dokument niniejszy jest również zapisem dążenia władz gminy do zapewnienia mieszkańcom jak najlepszych warunków życia na jej terenie. Skala bezrobocia, ubóstwo, liczba możliwości samorealizowania się młodzieży, dostępność działań służących integracji osób starszych i niepełnosprawnych są ważnymi wyznacznikami w dokonywanej przez mieszkańców ocenie działalności władz samorządowych i własnego poziomu życia. Strategia stanowi szansę na stworzenie nowej jakości w relacjach pomiędzy uczestnikami życia społecznego na terenie gminy Słupno i na pobudzenie aktywności społecznej mieszkańców.

## STRATEGIA ROZWIĄZYWANIA PROBLEMÓW SPOŁECZNYCH GMINY SŁUPNO NA LATA 2009 – 2015



Obowiązujący dotychczas model pomocy społecznej polegający głównie na udzielaniu bezpośredniego wsparcia finansowego potrzebującym, choć doraźnie skuteczny, utrwała zastaną sytuację w sferze pomocy społecznej. Zadaniem pracy socjalnej powinna być zatem również szeroko pojęta profilaktyka mająca na celu zapobieganie niepożądanym zjawiskom społecznym i zmniejszanie kręgu potencjalnych świadczeniobiorców (m. in. poprzez poprawę kondycji finansowej rodzin osiąganą dzięki zwiększeniu ich własnej aktywności oraz udzielaniu materialnego wsparcia rodzinom znajdującym się w trudnej sytuacji; poprawę warunków mieszkaniowych; wychowanie młodego pokolenia, zwiększenie wychowawczej roli szkoły, przeciwdziałanie patologiom wśród dzieci i młodzieży; poprawę stanu zdrowia rodzin z uwzględnieniem edukacji ekologicznej, zdrowotnej i promocji zdrowia; pomoc rodzinom z osobami niepełnosprawnymi, działanie na rzecz usuwania barier architektonicznych i urbanistycznych, pomoc finansową, stworzenie warunków do udziału osób niepełnosprawnych w życiu społecznym; opiekę nad dzieckiem w placówkach takich, jak świetlice, kluby, rozwijanie form rodzinnej opieki zastępczej; pomoc rodzinom zagrożonym dysfunkcjami).

Założenia zawarte w Strategii wynikają z aktualnej wiedzy i znajomości specyfiki problemów społecznych na terenie gminy Słupno. Zarówno wiedza, jak też rozpoznanie i wybór celów nie są jednak niezmiennie. Nawet, jeśli cele zostały wybrane prawidłowo, to ich osiągnięcie otwiera kolejne możliwości, a zmienny w czasie układ uwarunkowań stwarza nowe i wymagające odpowiedzi wyzwania. Dokument musi więc być poddawany okresowej weryfikacji i niezbędnym modyfikacjom. Prace przygotowujące takie korekty powinny być prowadzone w sposób ciągły. Strategia powinna więc pozostać dokumentem otwartym. Oznacza to, iż nie jest to dokument dany raz na zawsze, a wręcz wymagane jest jej uaktualnianie i adaptowanie do zmian zachodzących w otoczeniu.

Celem Strategii jest przedstawienie bilansu korzystnych i niekorzystnych cech społecznych Gminy, a na ich podstawie opracowanie dokumentu, dzięki któremu łatwiejsze będzie sprawniejsze i racjonalniejsze organizowanie działań, zmierzających do rozwiązywania problemów społecznych.

Dokument strategiczny powstał dla potrzeb gminy Słupno w 2005 roku jednak nabywane doświadczenia w trakcie realizacji poszczególnych celów strategii i zmieniające się rozmiary niekorzystnych zjawisk oraz środków finansowych przeznaczonych na ich rozwiązywanie spowodowały potrzebę jego aktualizacji wyznaczonych w nim celów i kierunków działań.

## STRATEGIA ROZWIĄZYWANIA PROBLEMÓW SPOŁECZNYCH GMINY SŁUPNO NA LATA 2009 – 2015



Gminna Strategia Rozwiązywania Problemów Społecznych do 2015 r. uzupełnia Strategię Rozwoju Gminy Słupno do 2020 roku, przyjętą przez Radę Gminy w styczniu 2003 r.

Niniejsze opracowanie stanowi aktualizację „Strategii Integracji i Rozwiązywania Problemów Społecznych Gminy Słupno na lata 2005 - 2012” Aktualizacja ta dotyczy zarówno zakresu merytorycznego jak i nazwy dokumentu. Otrzymuje on brzmienie:

Strategia Rozwiązywania Problemów Społecznych Gminy Słupno na lata 2009 - 2015.

Została ona opracowana przez zespół roboczy, w którego skład weszli: pracownicy Urzędu Gminy, Gminnego Ośrodka Pomocy Społecznej, przedstawiciele oświaty, stowarzyszeń i organizacji działających na obszarze gminy oraz samych mieszkańców. Zespół roboczy pracował nad tym dokumentem od października 2008 r. do marca 2009 r. Przygotowanie tego dokumentu poprzedziło kilka spotkań konsultacyjnych z pracownikami Urzędu Gminy Słupno i Gminnego Ośrodka Pomocy Społecznej w Słupnie, których zadaniem było dostarczenie materiałów niezbędnych do sporządzenia aktualizacji Strategii Integracji i Rozwiązywania Problemów Społecznych.



## **II. METODOLOGIA OPRACOWANIA STRATEGII**

Strategią zwykło się określać dokument, który wybranym, przemyślanym, założonym do osiągnięcia celom przypisuje cały wachlarz zadań, określa środki i metody ich realizacji, w sposób całościowy i przemyślany wytycza kierunki, typuje priorytety, wskazuje zagrożenia. Zawiera również metody oceny (ewaluacji) i wskazuje podmioty odpowiedzialne za ich realizację. Rozwiązania szczegółowe opracowań bywają wielorakie i operują różnym poziomem uszczegółowienia. Jednak z założenia, biorąc pod uwagę stosunkowo długi horyzont czasowy (7 lat) strategia musi być dokumentem o stosunkowo dużym poziomie ogólności, stwarzając możliwości modyfikacji i poprawek.

Na potrzeby opracowania niniejszego dokumentu przyjęto następujący tryb postępowania:

1. przygotowano diagnozę sytuacji społecznej w gminie (raport o stanie Gminy Słupno );
2. przeprowadzono analizę SWOT;
3. przeprowadzono spotkania konsultacyjne z udziałem mieszkańców Gminy Słupno, pracowników Urzędu Gminy, Gminnego Ośrodka Pomocy Społecznej, lokalnych liderów, przedstawicieli oświaty oraz różnego rodzaju stowarzyszeń i organizacji działających na obszarze gminy. Do roli koordynatora prac nad Strategią został zatrudniony zewnętrzny moderator;
4. określono misję gminy w zakresie polityki społecznej zawierającej cel nadrzędny, do którego władze wspólnoty samorządowej zamierzają dążyć;
5. określono obszary interwencji najważniejszych z punktu widzenia prowadzonej polityki społecznej;
6. wskazano cele podstawowe, które władze gminy zamierzają osiągnąć w każdym z wytypowanych obszarów;
7. wskazano cele operacyjne służące osiągnięciu wytyczonych celów podstawowych;
8. wskazano oczekiwane efekty wdrażanego programu oraz podmioty odpowiedzialne za realizację zadań.

### **1. STRUKTURA STRATEGII**

Strategia składa się z trzech zasadniczych części:

Część pierwsza - raport o stanie gminy zawiera ocenę aktualnej sytuacji społeczno – gospodarczej Gminy Słupno. Z uwagi na tematykę opracowania (strategia dotycząca problemów społecznych) raport odnosi się do tych dziedzin, które w największym stopniu



wpływają na aktualny poziom życia mieszkańców gminy. Dlatego też występuje tutaj opis infrastruktury technicznej, stanu gospodarki, sytuacji demograficznej, problemów społecznych na terenie gminy.

Część druga to tzw. analiza SWOT. Obejmuje ona szanse i zagrożenia, wskazuje mocne i słabe strony gminy, analizuje perspektywy, projekcje w obszarze szeroko rozumianej polityki społecznej i tych sfer życia, które bezpośrednio jej dotyczą. Analiza SWOT sporządzona została w formie tabelarycznego zestawienia w odniesieniu do najważniejszych i palących problemów społecznych. Przyjęty sposób prezentacji pozwala na czytelne przedstawienie obszarów, gdzie interwencja w stan obecny pozwoli na osiągnięcie zamierzonych rezultatów.

Część trzecia to wytyczenie misji gminy oraz wskazanie wspomnianych wcześniej obszarów, przypisanie im celów szczegółowych, skonkretyzowanych zadań oraz oczekiwanych efektów. Ich wybór został poprzedzony rzetelną oceną stanu faktycznego, analizą SWOT oraz potrzebami lokalnej społeczności. Nie bez znaczenia były również dotychczasowe doświadczenia w rozwiązywaniu problemów społecznych, będące udziałem zwłaszcza pracowników Gminnego Ośrodka Pomocy Społecznej.

### **III. KANONY POLITYKI SPOŁECZNEJ**

#### **1. GŁÓWNE ASPEKTY POLITYKI SPOŁECZNEJ W UNII EUROPEJSKIEJ**

W 2000 roku kraje Unii Europejskiej przyjęły do realizacji Strategię Lizbońską, której celem jest uczynienie z Unii Europejskiej obszaru o dynamicznie rozwijającej się gospodarce, przy jednoczesnym wzroście zatrudnienia i spójności społecznej oraz poszanowaniu środowiska naturalnego.

Europejska Polityka Społeczna zakłada, że zwalczanie ubóstwa i wykluczenia społecznego będzie centralnym punktem w procesie modernizacji europejskiego modelu społecznego. Dynamicznie rozwijająca się gospodarka ma zatem wspierać spójność społeczną, rozumianą jako zdolność społeczeństwa do zapewnienia dobrobytu wszystkim swoim członkom oraz minimalizowania dysproporcji występujących między nimi. Europejską Politykę Społeczną charakteryzują między innymi wzrost znaczenia samorządów lokalnych i sektora obywatelskiego, kierującego się zasadą pomocniczości, podnoszenie roli wolontariatu, edukacji i więzi społecznych w budowaniu kapitału społecznego, wzrost sektora ekonomii społecznej i zatrudnienia socjalnego, przeciwdziałanie wykluczeniu społecznemu

## STRATEGIA ROZWIĄZYWANIA PROBLEMÓW SPOŁECZNYCH GMINY SŁUPNO NA LATA 2009 – 2015



poprzez udział w programach integracyjnych i reintegracyjnych, działania aktywizujące społeczności lokalne. Polityka ta przyjmuje ponadto następujące założenia:

- odpowiedzialność państwa za jakość i poziom życia wszystkich obywateli wyrażającą się między innymi w aktywnym przeciwdziałaniu rosnącemu ubóstwu i nadmiernemu rozwarstwieniu społecznemu,
- oparcie polityki społecznej na prawach społecznych i socjalnych,
- wielosektorowość i wielopoziomowość polityki społecznej, w której ważną rolę do odegrania mają sektor obywatelski i rynkowy oraz władze regionalne i lokalne przy aktywnej postawie państwa realizującego interes wspólny i chroniącego najbardziej podatnych na wykluczenie społeczne,
- uznanie znaczenia mocnych i trwałych więzi rodzinnych i społecznych za jeden z istotnych czynników zapobiegających powstawaniu problemów społecznych i gospodarczych,
- uwzględnianie trendów demograficznych w planowaniu polityki społecznej, a szczególnie takich zjawisk jak zmieniająca się struktura wiekowa społeczeństwa czy zmiany wzorców życia rodzinnego.

### **2. DOKUMENTY PROGRAMOWE POLITYKI SPOŁECZNEJ NA POZIOMIE KRAJOWYM**

Polska polityka rozwojowa, ma na celu zmniejszenie dystansu rozwojowego do bogatszych państw Unii Europejskiej. Polityka ta musi wykorzystywać te cechy polskiej gospodarki i polskiego społeczeństwa, które stanowią źródło szans naszego kraju, a więc przede wszystkim rzeszę młodych i coraz lepiej wykształconych Polaków, wysoką przedsiębiorczość polskiego społeczeństwa, a także duży rynek wewnętrzny. Polityka rozwojowa musi opierać się na konsekwentnym budowaniu społeczeństwa i gospodarki opartej na wiedzy i przedsiębiorczości, bez których niemożliwe jest osiągnięcie celów rozwoju naszego kraju. Polityka ta musi także przeciwdziałać pogłębianiu się dysproporcji w poziomie rozwoju poszczególnych regionów Polski, tak by uniknąć marginalizacji najsłabiej rozwijających się. Jednym z dokumentów opartych na założeniach Strategii Lizbońskiej jest opracowana przez Ministerstwo Polityki Społecznej w 2004 r. Narodowa Strategia Integracji Społecznej dla Polski, która zakłada przeciwdziałanie:

- grupowej dyskryminacji, ograniczającej swobodę i możliwość działania jednostek,
- zerwaniu więzi społecznych, prowadzącego do pozbawienia jednostki zdolności do działania,

## STRATEGIA ROZWIĄZYWANIA PROBLEMÓW SPOŁECZNYCH GMINY SŁUPNO NA LATA 2009 – 2015



- niedostatecznym poziomie zabezpieczenia podstawowych potrzeb społecznych tych obywateli, którzy nie są zdolni zapewnić ich sobie sami.

Podstawowym programem będzie realizowany w latach 2007 – 2013 Program Operacyjny Kapitał Ludzki. Jego celem jest umożliwienie pełnego wykorzystania potencjału zasobów ludzkich poprzez wzrost zatrudnienia i potencjału adaptacyjnego przedsiębiorstw i ich pracowników, podniesienie poziomu wykształcenia społeczeństwa, zmniejszenie obszarów wykluczenia społecznego oraz wsparcie dla budowy struktur administracyjnych państwa. W ramach Programu wsparciem zostaną objęte następujące obszary: zatrudnienie, edukacja, integracja społeczna, rozwój potencjału adaptacyjnego pracowników i przedsiębiorstw, a także zagadnienia związane z rozwojem zasobów ludzkich na terenach wiejskich, budową sprawnej i skutecznej administracji publicznej wszystkich szczebli oraz promocją zasobów pracy.

Rada Ministrów RP opracowała założenia aktywnej polityki społecznej na lata 2007 – 2013. Dokument ten, przyjęty 13 września 2005 r., nosi nazwę Strategia Polityki Społecznej na lata 2007 – 2013. Strategia wytycza 7 priorytetów, które zdaniem władz, szybko wdrożone i zrealizowane przyczynią się do rozwiązania trapiących Polskę problemów społecznych. Sformułowanie priorytetów poprzedzono diagnozą stanu obecnego, ze szczególnym uwzględnieniem demografii, ubóstwa, kondycji i zagrożeń współczesnej rodziny i społeczeństwa obywatelskiego. Dokument ten formułuje pożądaną do osiągnięcia cel prowadzonej polityki społecznej, którym ma być zbudowanie na poziomie krajowym zintegrowanego systemu polityki państwa prowadzącej do ułatwienia wszystkim obywatelom równego dostępu do praw społecznych, poprawy warunków powstawania i funkcjonowania rodzin oraz wsparcia grup zagrożonych wykluczeniem społecznym przy zapewnieniu demokratycznego współuczestnictwa obywateli.

Priorytety krajowe są następujące: poprawa warunków dla powstawania i funkcjonowania rodzin; wsparcie rodzin w wychowaniu i edukacji dzieci; wdrożenie aktywnej polityki społecznej; kompleksowa rehabilitacja i aktywizacja osób niepełnosprawnych; budowa systemu wsparcia dla osób w wieku poprodukcyjnym; aktywizacja i mobilizacja partnerów lokalnych; partnerstwo publiczno – społeczne jako podstawa rozwoju usług społecznych; integracja społeczna i zawodowa imigrantów.





### **3. DOKUMENTY PROGRAMOWE POLITYKI SPOŁECZNEJ NA POZIOMIE REGIONALNYM**

Ważnym dokumentem, który należy brać pod uwagę konstruując strategiczne cele i kierunki rozwiązywania problemów społecznych na terenie gminy, jest Strategia Rozwoju Województwa Mazowieckiego.

Generalne cele długookresowe strategii województwa mazowieckiego to:

- zwiększenie konkurencyjności metropolii warszawskiej i regionu w układzie europejskim i globalnym,
- przeciwdziałanie nadmiernym, społecznie nieakceptowanym dysproporcjom w poziomie rozwoju gospodarczego i warunków życia ludności,
- poprawa jakości środowiska przyrodniczego Mazowsza,
- wydłużenie trwania życia mieszkańców Województwa Mazowieckiego poprzez zmianę stylu życia oraz poprzez zmniejszenie rozpowszechniania chorób cywilizacyjnych i uzależnień,
- ukształtowanie tożsamości kulturowej regionu,
- bardziej efektywne wykorzystanie przestrzeni.

Natomiast wśród celów średniookresowych znalazły się między innymi:

- wzmocnianie mechanizmów dyfuzji procesów rozwojowych z aglomeracji warszawskiej na otoczenie regionalne,
- przyspieszenie procesów rozwoju społeczno-gospodarczego opartego na wiedzy i innowacjach,
- aktywizacja i modernizacja obszarów pozametropolitalnych służąca likwidacji zapóźnień cywilizacyjnych i poprawie dochodów i warunków życia ludności,
- przeciwdziałanie degradacji i rewaloryzacja środowiska przyrodniczego,
- poprawa stanu zdrowia mieszkańców województwa mazowieckiego,
- wzmocnienie regionalnych więzi kulturowo – społecznych mieszkańców województwa.

Powyższe cele są najistotniejszymi w aspekcie perspektywnego kreowania wojewódzkiej polityki społecznej (rozumianej jako działania zmierzające do poprawy warunków życia



## STRATEGIA ROZWIĄZYWANIA PROBLEMÓW SPOŁECZNYCH GMINY SŁUPNO NA LATA 2009 – 2015



ludności i coraz pełniejszego zaspokajania jej potrzeb), w tym i pomocy społecznej, która jako instytucja polityki społecznej państwa ma na celu umożliwienie osobom i rodzinom przezwyciężanie trudnych sytuacji życiowych.

Jednym z programów realizujących Narodową Strategię Spójności na terenie Mazowsza jest Program Operacyjny „Kapitał Ludzki na lata 2007- 2013”. Środki na realizację Programu pochodzą z Europejskiego Funduszu Społecznego (EFS), w połączeniu ze środkami krajowymi (środki budżetu państwa i samorządów terytorialnych) oraz środkami własnymi beneficjenta. Celem Programu Operacyjnego Kapitał Ludzki jest wzrost zatrudnienia i spójności społecznej poprzez:

- podniesienie poziomu aktywności zawodowej oraz zdolności do zatrudnienia osób bezrobotnych i biernych zawodowo,
- zmniejszenie obszarów wykluczenia społecznego,
- poprawę zdolności adaptacyjnych pracowników i przedsiębiorstw do zmian zachodzących w gospodarce,
- upowszechnienie edukacji społeczeństwa na każdym etapie kształcenia przy równoczesnym zwiększeniu jakości usług edukacyjnych i ich silniejszym powiązaniu z potrzebami gospodarki opartej na wiedzy,
- zwiększenie potencjału administracji publicznej w zakresie opracowywania polityk i świadczenia usług wysokiej jakości oraz wzmocnienie mechanizmów partnerstwa,
- wzrost spójności terytorialnej.

Program Operacyjny Kapitał Ludzki składa się z 10 priorytetów, realizowanych na poziomie centralnym i regionalnym : zatrudnienie i integracja społeczna, rozwój zasobów ludzkich i potencjału adaptacyjnego przedsiębiorstw oraz poprawa stanu zdrowia osób pracujących, wysoka jakość systemu oświaty, szkolnictwo wyższe i nauka, dobre rządzenie, rynek pracy otwarty dla wszystkich, promocja integracji społecznej, regionalne kadry gospodarki, rozwój wykształcenia i kompetencji w regionach.

#### **4. OBOWIĄZUJĄCE USTAWODAWSTWO**

Podstawowe działania jednostek samorządu terytorialnego w zakresie szeroko rozumianej polityki społecznej uregulowano w ustawie z dnia 8 marca 1990 r. o samorządzie gminnym. Zadania gminy obejmują między innymi zagadnienia:



- ochrony zdrowia,
- pomocy społecznej, w tym ośrodków i zakładów opiekuńczych,
- gminnego budownictwa mieszkaniowego,
- edukacji publicznej,
- kultury, w tym bibliotek gminnych i innych instytucji kultury oraz ochrony zabytków i opieki nad zabytkami,
- kultury fizycznej i turystyki, w tym terenów rekreacyjnych i urządzeń sportowych,
- porządku publicznego i bezpieczeństwa obywateli oraz ochrony przeciwpożarowej i przeciwpowodziowej, w tym wyposażenia i utrzymania gminnego magazynu przeciwpowodziowego,
- współpracy z organizacjami pozarządowymi,
- współpracy ze społecznościami lokalnymi i regionalnymi innych państw.

Ponadto gminy obowiązane są realizować zadania wynikające z niżej wymienionych ustaw:

1) Ustawa z dnia 28 listopada 2003 r. o świadczeniach rodzinnych (Dz. U. Nr 228, poz. 2255 z późn. zm.) regulująca nowy system pozaubezpieczeniowych świadczeń społecznych, finansowanych w całości ze środków budżetu państwa, całkowicie odrębny od systemu pomocy społecznej. Zamiast tak jak dotychczas szeregu różnych, niezależnych od siebie świadczeń ustawa ta wprowadza tylko jeden zasiłek rodzinny wraz z dodatkami, które zastępują obecne zasiłki i świadczenia (np. zasiłek wychowawczy, świadczenie z funduszu alimentacyjnego, jednorazowy zasiłek macierzyński z pomocy społecznej, gwarantowany zasiłek okresowy).

2) Ustawa z dnia 13 czerwca 2003 r. o zatrudnieniu socjalnym (Dz. U. Nr 122, poz. 1143 z późn. zm.). Ustawa o zatrudnieniu socjalnym stwarza szansę na powrót do społeczeństwa osobom, które z różnych powodów znalazły się na marginesie życia społecznego. Ustawa ma zastosowanie przede wszystkim do osób, które nie posiadają własnych dochodów, a w szczególności osób bezdomnych w procesie wychodzenia z bezdomności, osób uzależnionych od alkoholu w procesie leczenia, osób uzależnionych od narkotyków w procesie leczenia, osób chorych psychicznie, długotrwale bezrobotnych, byłych więźniów oraz uchodźców. Drugą formą pomocy przewidzianą w ustawie jest wsparcie zatrudnienia osób, które uległy wykluczeniu społecznemu.

## STRATEGIA ROZWIĄZYWANIA PROBLEMÓW SPOŁECZNYCH GMINY SŁUPNO NA LATA 2009 – 2015



3) Ustawa z dnia 19 sierpnia 1994 r. o ochronie zdrowia psychicznego (Dz. U. Nr 111, poz. 535, z późn. zm.). Według ustawy ochronę zdrowia psychicznego zapewniają organy administracji rządowej i samorządowej oraz instytucje do tego powołane. Ustawa przewiduje, że w działaniach z zakresu ochrony zdrowia psychicznego mogą uczestniczyć stowarzyszenia i inne organizacje społeczne, fundacje, samorządy zawodowe, Kościoły i inne związki wyznaniowe oraz grupy samopomocy pacjentów i ich rodzin, a także inne osoby fizyczne i prawne.

4) Ustawa z dnia 24 kwietnia 2003 r. o działalności pożytku publicznego i o wolontariacie (Dz. U. Nr 96 poz. 873 z późn. zm.). Ustawa o działalności pożytku publicznego i o wolontariacie jest aktem prawnym wprowadzającym kompleksowe rozwiązania dotyczące podstawowych dziedzin działalności organizacji pozarządowych w Polsce. Obszary, które reguluje ustawa to: prowadzenie działalności pożytku publicznego (działalność odpłatna i nieodpłatna pożytku publicznego), uzyskiwanie przez organizacje pozarządowe statusu organizacji pożytku publicznego oraz konsekwencje z tym związane (warunki uzyskania statusu organizacji pożytku publicznego), nadzór nad prowadzeniem działalności pożytku publicznego, wolontariat.

5) Ustawa z dnia 20 kwietnia 2004 r. o promocji zatrudnienia i rynku pracy (Dz. U. Nr 99, poz. 1001 z późn. zm.). Ustawa określa zadania państwa w zakresie promocji zatrudnienia, łagodzenia skutków bezrobocia oraz aktywizacji zawodowej. Zadania państwa w zakresie promocji zatrudnienia, łagodzenia skutków bezrobocia oraz aktywizacji zawodowej są realizowane przez instytucje rynku pracy działające w celu: pełnego i produktywnego zatrudnienia; rozwoju zasobów ludzkich; osiągnięcia wysokiej jakości pracy; wzmacniania integracji oraz solidarności społecznej.

6) Ustawa z dnia 27 sierpnia 2004 r. o świadczeniach opieki zdrowotnej finansowanej ze środków publicznych (Dz. U. Nr 210, poz. 2135). Ustawa określa: warunki udzielania i zakres świadczeń opieki zdrowotnej finansowanych ze środków publicznych.

7) Ustawa z dnia 26 października 1982 r. o wychowaniu w trzeźwości i przeciwdziałaniu alkoholizmowi (Dz. U. Nr 35, poz. 230 z późn. zm.). Nakłada na organy administracji rządowej i jednostek samorządu terytorialnego obowiązek podejmowania działań zmierzających do ograniczania spożycia napojów alkoholowych oraz zmiany struktury ich

## STRATEGIA ROZWIĄZYWANIA PROBLEMÓW SPOŁECZNYCH GMINY SŁUPNO NA LATA 2009 – 2015



spożywania, inicjowania i wspierania przedsięwzięć mających na celu zmianę obyczajów w zakresie sposobu spożywania tych napojów, działania na rzecz trzeźwości w miejscu pracy, przeciwdziałania powstawaniu i usuwaniu następstw nadużywania alkoholu, a także wspierania działalności w tym zakresie organizacji społecznych i zakładów pracy.

Ponadto, na mocy tej ustawy jednostki samorządu terytorialnego popierają także tworzenie i rozwój organizacji społecznych, których celem jest krzewienie trzeźwości i abstynencji, oddziaływanie na osoby nadużywające alkoholu oraz udzielanie pomocy ich rodzinom, jak również zapewniają warunki sprzyjające działaniom tych organizacji.

8) Ustawa z dnia 22 kwietnia 2005 r. o postępowaniu wobec dłużników alimentacyjnych oraz zaliczce alimentacyjnej (Dz. U. Nr 86, poz. 732) stanowi, że przyznawanie i wypłata zaliczek alimentacyjnych jest zadaniem administracji rządowej zleconym gminie.

Uszczegółowieniem zadań jest ustawa z dnia 12 marca 2004 r. o pomocy społecznej. Wynikające z niej zadania własne gminy, to:

- 1) opracowanie i realizacja gminnej strategii rozwiązywania problemów społecznych ze szczególnym uwzględnieniem programów pomocy społecznej, profilaktyki i rozwiązywania problemów alkoholowych i innych, których celem jest integracja osób i rodzin z grup szczególnego ryzyka;
- 2) sporządzanie bilansu potrzeb gminy w zakresie pomocy społecznej;
- 3) udzielanie schronienia, zapewnienie posiłku oraz niezbędnego ubrania osobom tego pozbawionym;
- 4) przyznawanie i wypłacanie zasiłków okresowych;
- 5) przyznawanie i wypłacanie zasiłków celowych;
- 6) przyznawanie i wypłacanie zasiłków celowych na pokrycie wydatków powstałych w wyniku zdarzenia losowego;
- 7) przyznawanie i wypłacanie zasiłków celowych na pokrycie wydatków na świadczenia zdrowotne osobom bezdomnym oraz innym osobom niemającym dochodu i możliwości uzyskania świadczeń na podstawie przepisów o powszechnym ubezpieczeniu w Narodowym Funduszu Zdrowia;
- 8) przyznawanie zasiłków celowych w formie biletu kredytowanego;



- 9) opłacanie składek na ubezpieczenia emerytalne i rentowe za osobę, która zrezygnuje z zatrudnienia w związku z koniecznością sprawowania bezpośredniej, osobistej opieki nad długotrwale lub ciężko chorym członkiem rodziny;
- 10) praca socjalna;
- 11) organizowanie i świadczenie usług opiekuńczych, w tym specjalistycznych, w miejscu zamieszkania, z wyłączeniem specjalistycznych usług opiekuńczych dla osób z zaburzeniami psychicznymi;
- 12) prowadzenie i zapewnienie miejsc w placówkach opiekuńczo-wychowawczych wsparcia dziennego lub mieszkaniach chronionych;
- 13) tworzenie gminnego systemu profilaktyki i opieki nad dzieckiem i rodziną;
- 14) dożywianie dzieci;
- 15) sprawienie pogrzebu, w tym osobom bezdomnym;
- 16) kierowanie do domu pomocy społecznej i ponoszenie odpłatności za pobyt mieszkańca gminy w tym domu;
- 17) sporządzanie sprawozdawczości oraz przekazywanie jej właściwemu wojewodzie, również w wersji elektronicznej, z zastosowaniem systemu informatycznego;
- 18) utworzenie i utrzymywanie ośrodka pomocy społecznej, w tym zapewnienie środków na wynagrodzenia pracowników;
- 19) przyznawanie i wypłacanie zasiłków specjalnych celowych;
- 20) przyznawanie i wypłacanie pomocy na ekonomiczne usamodzielnienie w formie zasiłków, pożyczek oraz pomocy w naturze;
- 21) prowadzenie i zapewnienie miejsc w domach pomocy społecznej i ośrodkach wsparcia o zasięgu gminnym oraz kierowanie do nich osób wymagających opieki;
- 22) podejmowanie innych zadań z zakresu pomocy społecznej wynikających z rozeznanych potrzeb gminy, w tym tworzenie i realizacja programów osłonowych.

Do zadań zleconych gminie należą:

- 1) przyznawanie i wypłacanie zasiłków stałych;
- 2) opłacanie składek na ubezpieczenie zdrowotne określonych w przepisach o powszechnym ubezpieczeniu w Narodowym Funduszu Zdrowia;
- 3) organizowanie i świadczenie specjalistycznych usług opiekuńczych w miejscu zamieszkania dla osób z zaburzeniami psychicznymi;

**STRATEGIA ROZWIĄZYWANIA PROBLEMÓW SPOŁECZNYCH GMINY SŁUPNO  
NA LATA 2009 – 2015**



- 4) przyznawanie i wypłacanie zasiłków celowych na pokrycie wydatków związanych z klęską żywiołową lub ekologiczną;
- 5) prowadzenie i rozwój infrastruktury środowiskowych domów samopomocy dla osób z zaburzeniami psychicznymi;
- 6) realizacja zadań wynikających z rządowych programów pomocy społecznej, mających na celu ochronę poziomu życia osób, rodzin i grup społecznych oraz rozwój specjalistycznego wsparcia.



#### **IV. RAPORT O STANIE GMINY SŁUPNO**

##### **1. POŁOŻENIE, POWIERZCHNIA, LUDNOŚĆ**

Gmina Słupno leży w województwie mazowieckim (powiat płocki) i obejmuje obszar o powierzchni 74,7km<sup>2</sup>. Graniczy z miastem Płockiem oraz gminami Bodzanów, Radzanowo. Posiada również naturalną granicę, jaką jest rzeka Wisła. Na terenie gminy zamieszkuje 5 949 osób, na co wskazują dane z 2008 roku.

Przez gminę przebiega droga krajowa nr 62 łącząca Warszawę z Płockiem. Z wymienionymi miastami gmina Słupno posiada bezpośrednie połączenie drogowe.

Z Płockiem 12km

Z Warszawą 110km

Liczba sołectw	17
Liczba miejscowości	19
Ludność ogółem	5 949
Mężczyźni	2 968
Kobiety	2 981
Gęstość zaludnienia	79 osób/km <sup>2</sup>
Urodzenia żywe ogółem 2008	64
Zgony ogółem 2008	61

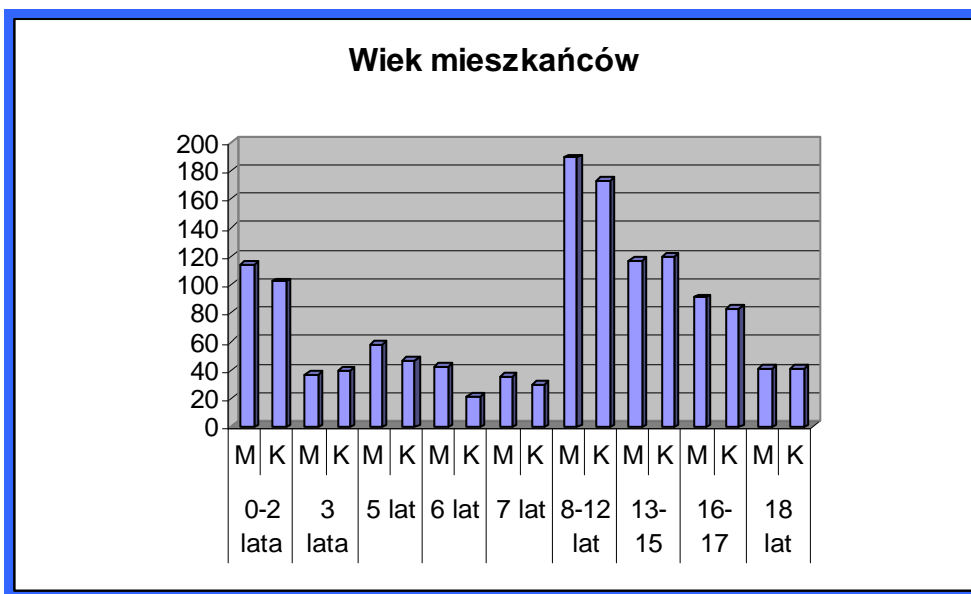
*Źródło: Urząd Gminy Słupno*

2007rok

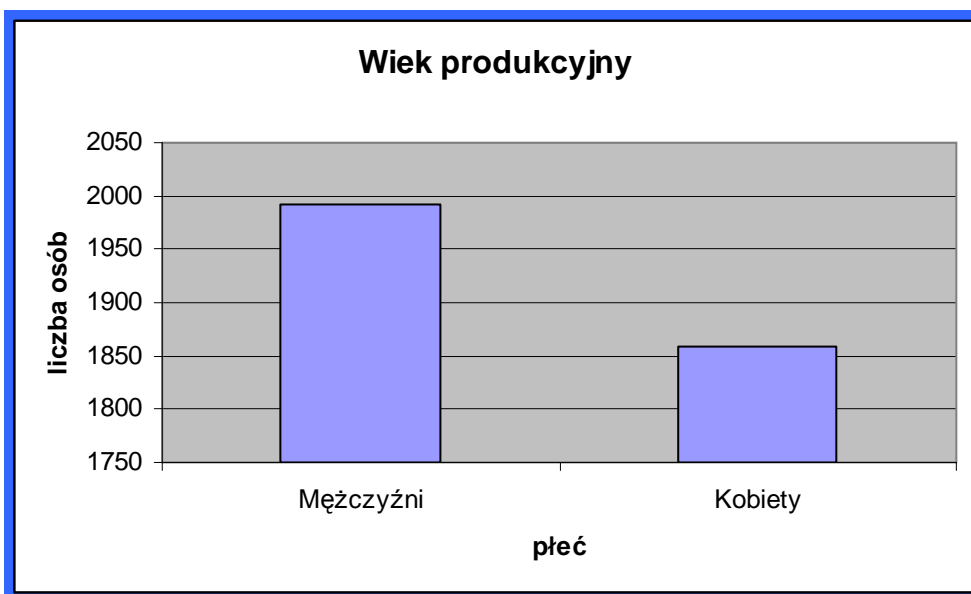
WIEK	MEŻCZYZN	KOBIET	OGÓŁEM
0-2	114	102	216
3	37	40	77
4-5	58	47	105
6	43	22	65
7	36	30	66
8-12	189	173	362
13-15	117	120	237
16-17	91	83	174
18	41	41	82
19-65	1991		1991
19-60		1859	1859
>65	245		245
>60		459	459
<b>OGÓŁEM</b>	<b>2962</b>	<b>2976</b>	<b>5938</b>

*Źródło: Urząd Gminy Słupno*

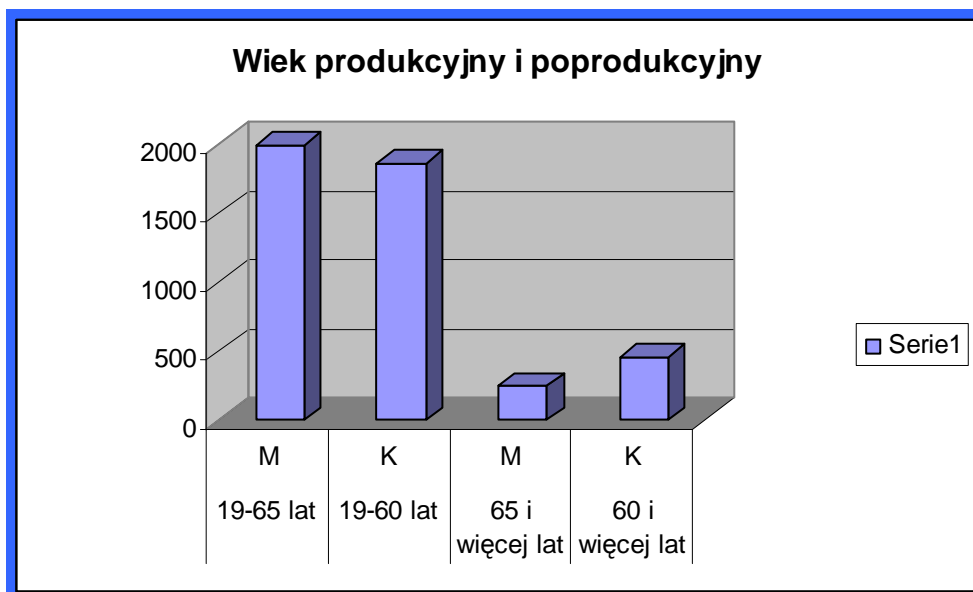




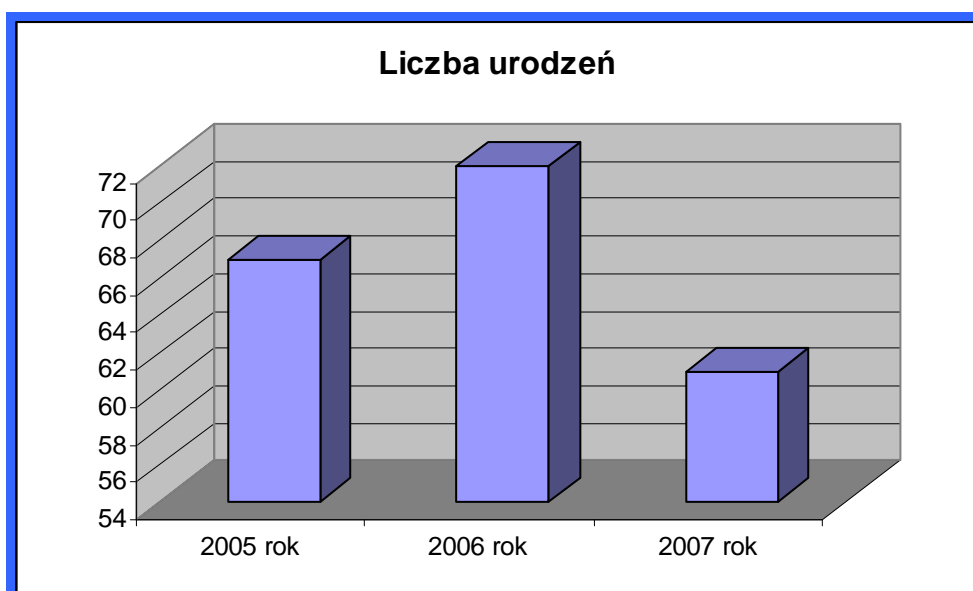
*Źródło: Urząd Gminy Słupno*



*Źródło: Urząd Gminy Słupno*



*Źródło: Urząd Gminy Słupno*



*Źródło: Urząd Gminy Słupno*

ROK	2005	2006	2007	2008
LICZBA MIESZKAŃCÓW	5235	5442	5730	5949

*Źródło: Urząd Gminy Słupno*

Liczba mieszkańców gminy Słupno jak wynika z powyższych danych systematycznie wzrasta. Faktowi temu sprzyja rozwój budownictwa mieszkaniowego.

**STRATEGIA ROZWIĄZYWANIA PROBLEMÓW SPOŁECZNYCH GMINY SŁUPNO  
NA LATA 2009 – 2015**



LICZBA MIESZKAŃCÓW	
Miejscowość	2008
Barcikowo	207
Bielino	186
Borowiczki Pieńki	496
Cekanowo	590
Nowe Gulczewo	821
Stare Gulczewo	153
Gulczewo PGR	67
Liszyno	259
Mirosław	260
Mijkowo	122
Miszewko Stefany	161
Miszewko Strzałkowskie	193
Ramutowo	167
Święcieniec	66
Rydzyno	184
Sambórz	137
Słupno	1408
Szeligi	90
Wykowo	384
<b>RAZEM</b>	<b>5949</b>

*Źródło: Urząd Gminy Słupno*

## **2. INFRASTRUKTURA TECHNICZNA**

System obsługi komunikacji kołowej o dobrze ukształtowanej sieci, na którą składają się:

- a) Droga krajowa nr 62 Płock – Warszawa,
- b) Drogi powiatowe (wg planu zagospodarowania)
  - 31224 Słupno – Miszewko Strzałkowskie – Białkowo
  - 31225 Święcieniec – Miszewko Strzałkowskie
  - 31237 Bodzanów – Słupno
  - 31243 Łagiewniki – Płuszki Peptowo
  - 31244 Borowiczki – Rydzyno
  - 31245 Borowiczki – Wykowo – Białobrzegi
  - 31246 Słupno – Wykowo
  - 31219 Boryszewo Nowe – Gulczewo Stare – Gulczewo Nowe

**Systemy transportowe:**

	Ogółem stan w kilometrach	W tym utwardzone (km)
<b>Drogi gminne</b>	<b>105</b>	<b>64,5</b>

*Źródło: Urząd Gminy Słupno*

**STRATEGIA ROZWIĄZYWANIA PROBLEMÓW SPOŁECZNYCH GMINY SŁUPNO  
NA LATA 2009 – 2015**



	Ogółem stan w kilometrach	W tym utwardzone (km)
Drogi powiatowe	20,4	17
Drogi krajowe	5,5	5,5
<b>Ogółem</b>	<b>25,9</b>	<b>22,5</b>

*Źródło: Urząd Gminy Słupno*

Stan techniczny dróg krajowych i wojewódzkich należy uznać za niezadowalający. Za niedostateczny uznać należy lokalny układ dróg gminnych i powiatowych z podkreśleniem potrzeby uzupełnienia układu szczególnie w strefie terenów potencjalnego rozwoju od strony zachodniej.

**Transport publiczny:**

W zakresie komunikacji zbiorowej obsługa gminy opiera się na komunikacji autobusowej realizowanej przez publicznego przewoźnika PPKS Płock i PPKS Warszawa.

Na trasie ze Słupna funkcjonują n/w linie autobusowe:

Linie MPK: 4, 12, 25, 27, 28, 36

Linia prywatna: P-4 do Płocka

Mankamentem transportu autobusowego jest zbyt niska ilość połączeń w godzinach szczytu.

Gmina Słupno nie posiada połączeń kolejowych.

	Komunikacja PKS	Komunikacja miejska
<b>Ilość linii/numery linii</b>	<b>3</b>	<b>7</b>

*Źródło: Urząd Gminy Słupno*

**Łączność:**

Mieszkańcy gminy Słupno posiadają dostęp do linii telefonicznych, ogromna większość z nich jest abonentami. Na wysokim poziomie jest również rozkład dostępu do usług internetowych.

Gmina Słupno znajduje się w zasięgu następujących stacji bazowych telefonii komórkowej:

- PTK Centertel
- ERA GSM
- PLUS GSM

Stacje bazowe telefonii komórkowej: Słupno, Gulczewo



**Elektroenergetyka:**

Stacja elektroenergetyczna 110/15 kV, zasilająca odbiorców znajduje się na terenie Gminy Mała Wieś jest przyłączona do linii napowietrznej 110 kV.

Sieć energetyczna obsługiwana jest przez Zakład Energetyczny Płock – Teren.

**Gazownictwo, ciepłownictwo:**

W gminie Słupno wybudowano sieć gazociągową, która obejmuje niewielki procent powierzchni. W gminie Słupno przeważa system butlowy w porównaniu do sieci gazowej.

W gminie brak jest centralnych systemów zaopatrzenia w ciepło.

Większość źródeł ciepła pochodzi z indywidualnych pieców opalanych węglem lub koksem.

W związku z tym w okresie grzewczym następuje znaczny wzrost emisji zanieczyszczeń na terenach zabudowy mieszkaniowej.

Na terenie Gminy Słupno brak jest alternatywnych źródeł energii.

Źródła ciepła na terenie gminy mają charakter dowolny i stosowane są rozwiązania indywidualne.

**Gospodarka wodno-ściekowa:**

Sieć w km	Wodociągowa rozdzielcza	127,8
	Kanalizacyjna	40,4
Połączenia prowadzące do budynków mieszkalnych (sztuki)	wodociągowe	1757
	Kanalizacyjne	807
Zużycie wody z wodociągów w gospodarstwach domowych	w dm <sup>3</sup>	274,6
Stopień zwodociągowania (%)		98
Stopień skanalizowania (%)		40

*Źródło: Urząd Gminy Słupno*

**Ilość i lokalizacja stacji wodociągowych:**

Gmina Słupno zaopatrywana jest w wodę z 4 stacji wodociągowych zlokalizowanych w miejscowościach: Słupno, Gulczewo, Mijakowo, Bielino-Wirginia.



**Gospodarka ściekowa (oczyszczalnie ścieków):**

W latach 90-tych wybudowana została oczyszczalnia mechaniczno – biologiczna w miejscowości Słupno. Została ona zmodernizowana w 2008 roku.

Ścieki oczyszczone wprowadza się do rowu melioracyjnego i dalej do Wisły rowem białobrzeskim.

Oczyszczalnia ścieków w stanie technicznym dobrym.

**Infrastruktura mieszkaniowa:**

W sieci osadniczej Gminy Słupno należy wyróżnić 4 typy siedliskowe:

- wsie podstawowej produkcji rolniczej bez usług z zabudową zagrodową w większości o charakterze ulicowym lub łańcuchowym, występuje również typ zabudowy kolonijny – rozproszony,
- wsie o zabudowie zagrodowej z wykształconą zabudową mieszkaniową jednorodzinną i usługami publicznymi oraz usługami komercyjnymi,
- wsie lub osady czy zespoły zabudowy o charakterze ośrodka obsługi o przeważającej funkcji usługowej, komercyjnej z zabudową mieszkaniową jednorodzinną, jako uzupełniającą zabudowę usługowo – produkcyjną,
- odmienną nieco formę zabudowy wykształciły dawne duże gospodarstwo rolne PGR składające się z zespołów do produkcji rolnej z zakładem specjalizacji tej produkcji oraz zespołów zabudowy mieszkaniowej wielo i jednorodzinnej z usługami infrastruktury technicznej i społecznej.

**Gospodarka odpadami stałymi:**

System gospodarowania odpadami:

Z uwagi na budowę geologiczną i warunki hydrogeologiczne na terenie gminy brak terenu pod lokalizację wysypiska odpadów. W planie zagospodarowania gminy nie przewiduje się budowy wysypiska. Odpady wywożone są do zewnętrznych wysypisk. Gmina należy do Związku Gmin Regionu Płockiego, w ramach, którego będzie realizowana selektywna zbiórka odpadów komunalnych.



### **3. GOSPODARKA**

#### **Rolnictwo:**

Gospodarstwa przeważające w gminie to gospodarstwa o średniej wielkości ok. 6ha

Struktura powierzchni terenów według form własności: w przeważającej części prywatne.

Użytkowanie gruntów	2009
<b>Powierzchnia ogólna (obejmuje również budynki)</b>	<b>4 737,2863 ha</b>
<b>Grunty orne</b>	<b>3 733,1374 ha</b>
<b>Sady</b>	<b>162,5971 ha</b>
<b>Łąki</b>	<b>272,8028 ha</b>
<b>Pastwiska</b>	<b>341,6648 ha</b>
<b>Lasy i grunty leśne</b>	<b>80,2828 ha</b>
<b>Pozostałe/nieużytki</b>	<b>13,6398 ha</b>

*Źródło: Urząd Gminy Słupno*

Dominująca klasa ziem: klasa IV.

Na terenie gminy Słupno systematycznie spada powierzchnia gruntów użytkowanych rolniczo. Związane jest to z rozwijającym się budownictwem. Na terenach przekształcanych powstają nowe osiedla domów jednorodzinnych. Na byłych gruntach rolniczych lokowane są również siedziby i zabudowa podmiotów gospodarczych.

#### **Pozarolnicza działalność gospodarcza:**

Grupy branżowe:	Liczba podmiotów:
<b>Rolnictwo, łowiectwo, leśnictwo</b>	31
<b>Działalność usługowa</b>	20
<b>Przetwórstwo przemysłowe</b>	51
<b>Budownictwo</b>	36
<b>Handel i usługi</b>	119
<b>Hotele i restauracje</b>	12
<b>Transport, składowanie i łączność</b>	47
<b>Pośrednictwo finansowe</b>	8
<b>Obsługa nieruchomości i firm</b>	58

*Źródło: Główny Urząd Statystyczny; stan na 31.12.2006 r.*

Najwięcej na terenie gminy Słupno funkcjonuje podmiotów handlowo usługowych. W gminie Słupno istnieją odpowiednie warunki do rozwoju przemysłu, co widoczne jest w liczbie zarejestrowanych podmiotów. Gmina Słupno jest bardzo pozytywnie postrzegana przez inwestorów. Przewiduje się, że liczba podmiotów na terenie gminy Słupno będzie systematycznie rosła.



# STRATEGIA ROZWIĄZYWANIA PROBLEMÓW SPOŁECZNYCH GMINY SŁUPNO NA LATA 2009 – 2015



Do największych firm na terenie gminy Słupno należą:

- Przedsiębiorstwo Eksploatacji Rurociągu Naftowego PERN,
- VECTRA,
- BEM Brudniccy Sp. z.o.o.
- OTEL Sp. z.o.o.
- Ponzio Polska Sp. z.o.o.

Rok	Ogółem	Sektor własności	
		Publiczny	Prywatny
2006	439	10	429

*Źródło: Główny Urząd Statystyczny; stan na 31.12.2006 r.*

Gmina Słupno posiada zatwierdzony Plan zagospodarowania przestrzennego, w którym istnieją tereny z przeznaczeniem gospodarczym.

Niezwykle ważnym elementem, który został utworzony na terenie gminy Słupno jest podmiot ekonomii społecznej, a mianowicie spółdzielnia socjalna. Podmiot ten odgrywa szczególną rolę w działaniach podejmowanych na rzecz rozwoju rynku pracy i przeciwdziałania bezrobociu.

## **4. TURYSTYKA**

### **Baza turystyczna:**

Zachowane dziedzictwo kulturowe, bogata historia, obiekty wartości historycznej, dobre położenie i skomunikowanie oraz walory krajoznawcze stanowią dobre warunki do rozwoju wszelkich form wypoczynku i rekreacji.

Baza turystyczna nie jest wystarczająca. Brakuje miejsc noclegowych, punktów gastronomicznych, wypożyczalni rowerów, kajaków i tym podobnych obiektów.

Istnieją natomiast odpowiednie bazy do rozwoju turystyki takie jak zalew w Liszynie wraz ze stacją wodną, dobrze zachowane wsie z możliwością rozwoju agroturystyki i turystyki wiejskiej.

Przez gminę Słupno przebiega również szlak turystyczny znany, jako szlak czerwiński.

### **Atrakcje turystyczne:**

Gmina Słupno jest bogata w atrakcje turystyczne.

Wśród najcenniejszych śladów kultury materialnej na terenie gminy Słupno należy wymienić:



Atrakcja turystyczna	Lokalizacja
- cmentarz ewangelicko-augsburski z początku XX wieku	w miejscowości Bielino Wirginia
- cmentarz z I wojny światowej	w miejscowości Cekanowo
- park podworski	w miejscowości Golczewo Stare
- grodzisko zwane Górą Zamkową	w miejscowości Szeligi
- mogiła ofiar terroru hitlerowskiego	w miejscowości Słupno
- zespół kościelny	w miejscowości Słupno
- zespół kościelny	w miejscowości Miszewko Strzałkowskie
- zespół kościelny	w miejscowości Święcieniec
- pomnik św. Huberta patrona myśliwych	w miejscowości Cekanowo
- budynek byłej szkoły w Słupnie - okres międzywojenny, (miejsce, w którym hitlerowcy internowali biskupów płockich: Antoniego Juliana Nowowiejskiego i Leona Wetmańskiego). Dzisiaj budynek GOPS w Słupnie.	w miejscowości Słupno

## 5. MIESZKAŃCY

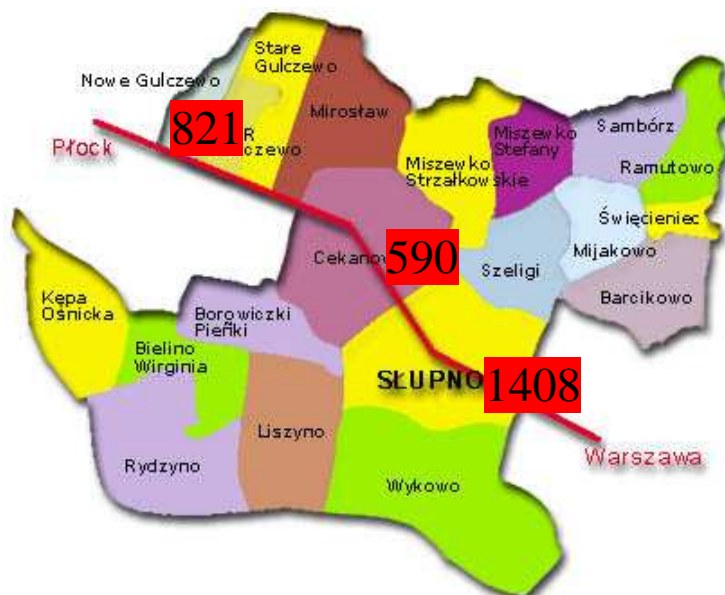
### Zaludnienie:

Największe skupiska ludności:

Słupno (1408 mieszkańców),

Nowe Golczewo (821 mieszkańców),

Cekanowo (590 mieszkańców).

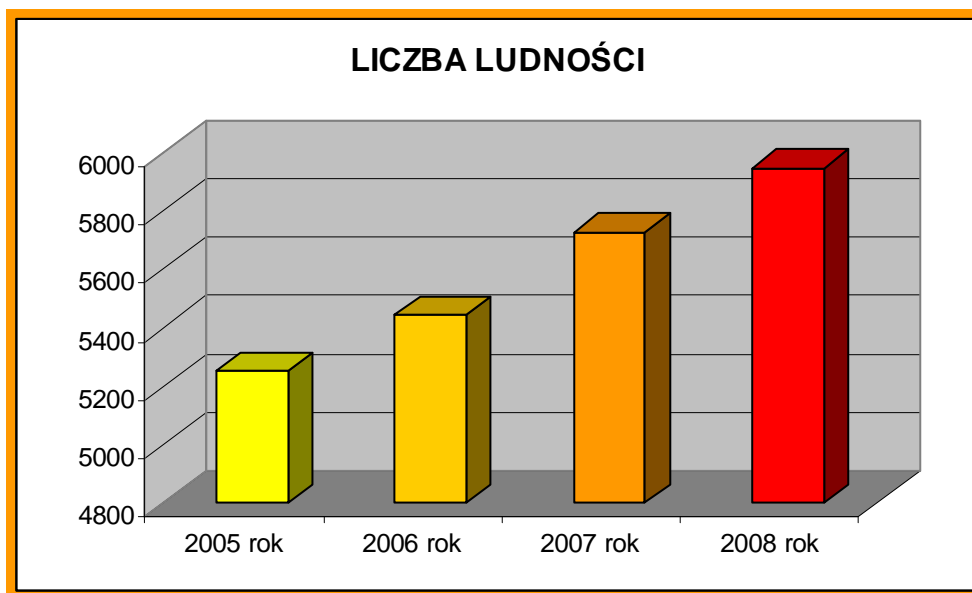




**Zmiana liczby ludności w latach:**

	2005	2006	2007	2008
<b>Liczba ludności</b>	<b>5235</b>	<b>5442</b>	<b>5730</b>	<b>5949</b>

*Źródło: Urząd Gminy Słupno*



*Źródło: Urząd Gminy Słupno*

**Poziom wykształcenia ludności:**

WYKSZTAŁCENIE	LICZBA OSÓB
Podstawowe nieukończone	189
Podstawowe ukończone	1 446
Zawodowe	972
Licealne	784
Policealne	107
Wyższe	248

*Źródło: Dane: Główny Urząd Statystyczny, 2002 r.*

**Ochrona zdrowia:**

Większość mieszkańców gminy Słupno korzysta z opieki zdrowotnej, która zapewnia NZOZ SALUS w Słupnie, w którego skład wchodzi:

- przychodnia w Słupnie
- przychodnia w Borowiczkach

**Charakterystyka jednostki zdrowia w Słupnie:**

- Gabinet lekarza POZ ( dla dorosłych i dzieci )
- Medycyna rodzinna - Leczenie w ramach podstawowej opieki zdrowotnej
- Medycyna rodzinna - Leczenie w domu pacjenta
- Medycyna rodzinna - Szczepienia
- Medycyna rodzinna - Pozostała opieka ambulatoryjna

**STRATEGIA ROZWIĄZYWANIA PROBLEMÓW SPOŁECZNYCH GMINY SŁUPNO  
NA LATA 2009 – 2015**



Medycyna rodzinna - Oświata i promocja zdrowia  
 Pediatria - Leczenie w ramach podstawowej opieki zdrowotnej  
 Pediatria - Leczenie w domu pacjenta  
 Pediatria - Szczepienia  
 Pediatria - Pozostała opieka ambulatoryjna  
 Pediatria - Oświata i promocja zdrowia  
 Gabinet lekarza POZ  
 Medycyna rodzinna - Leczenie w ramach podstawowej opieki zdrowotnej  
 Gabinet pielęgniarki Środowiskowo-rodzinnej  
 Medycyna rodzinna - Leczenie w ramach podstawowej opieki zdrowotnej  
 Medycyna rodzinna - Leczenie w domu pacjenta  
 Medycyna rodzinna - Usługi pielęgnacyjne  
 Medycyna rodzinna - Opieka nad osobami w starszym wieku  
 Medycyna rodzinna - Szczepienia  
 Medycyna rodzinna - Opieka nad zdrowym dzieckiem  
 Gabinet medycyny szkolnej  
 Medycyna szkolna - Medycyna szkolna  
 Medycyna szkolna - Oświata i promocja zdrowia  
 Medycyna szkolna - Szczepienia  
 Medycyna szkolna - Opieka nad zdrowym dzieckiem  
 Pielęgniarska opieka długoterminowa

Zadania z zakresu lecznictwa szpitalnego i klinicznego oraz usług pogotowia ratunkowego realizowane są w Płocku.

**Szkolnictwo:**

Liczba i rodzaj szkół:

Na terenie gminy Słupno znajdują się: Przedszkole wraz z oddziałem, trzy Szkoły Podstawowe oraz jedno Gimnazjum. Każda ze szkół posiada własne zaplecze. Szkoła Podstawowa im. bł. abpa A.J. Nowowiejskiego w Słupnie wraz z Gimnazjum im. K.K. Baczyńskiego w Słupnie stanowią jeden kompleks oświatowy.

Liczba uczniów

W szkołach kształci się łącznie 487 dzieci.

LICZBA UCZNIÓW	Ogółem	Uczniowie	Uczennice
<b>SP Słupno</b>	<b>170</b>	<b>86</b>	<b>84</b>
<b>SP Liszyno</b>	<b>50</b>	<b>22</b>	<b>28</b>
<b>SP Święcieniec</b>	<b>92</b>	<b>46</b>	<b>46</b>
<b>Gimnazjum Słupno</b>	<b>175</b>	<b>93</b>	<b>82</b>

*Źródło: Urząd Gminy Słupno*

Przedszkola, oddziały przedszkoli: Samorządowe Przedszkole w Słupnie oraz dwa oddziały w Słupnie i Święcieniu przy Szkołach Podstawowych.

Liczba dzieci przedszkolnych: 132



Liczba nauczycieli: 84  
Stan wyposażenia: bardzo dobry  
Pracownie komputerowe: 4  
Sale, hale gimnastyczne: 2 hale oraz 2 sale  
Szkolne boiska: 3

## **6. NGO, KULTURA, SPORT**

Instytucje kultury:

Funkcję koordynatora działań kulturalno – oświatowych na terenie gminy sprawuje Urząd Gminy w Słupnie poprzez powołaną w tym celu Gminną Instytucję Kultury – Gminną Bibliotekę Publiczną.

Działania kulturalne i oświatowe są podejmowane przez szereg współpracujących ze sobą instytucji i organizacji. Między innymi Gminny Ośrodek Pomocy Społecznej, organizacje pozarządowe, szkoły, parafie.

Akcje, kampanie, wydarzenia cykliczne: Szczególną uwagą cieszy się organizowany corocznie festyn strażacki we wsi Wykowo oraz coraz większą rangę zyskuje impreza integracyjna organizowana przez Partnerstwo Lokalne NASZA 19 w ramach ogólnopolskiej kampanii Czerwiec Aktywnych Społeczności.



### **Organizacje pozarządowe:**

Działające w gminie Słupno stowarzyszenia to: kluby sportowe, stowarzyszenia straży pożarnej, koła zainteresowań itp. m. in.:

Stowarzyszenie Na Rzecz Społeczności Lokalnej

Stowarzyszenie PATRON

Klub Sportowy „HUNG KUEN SANDA” Słupno

Mazowieckie Stowarzyszenie Charytatywne HOMO HOMINI

Samorządowe Kółko Rolnicze w Barcikowie

Stowarzyszenia rolnicze producentów, grupa „RPL-MAR”

## STRATEGIA ROZWIĄZYWANIA PROBLEMÓW SPOŁECZNYCH GMINY SŁUPNO NA LATA 2009 – 2015



Organizacje pozarządowe coraz częściej ubiegają się o środki zewnętrzne na realizację projektów i programów skierowanych do społeczności lokalnej gminy Słupno. Gmina Słupno posiada program współpracy z organizacjami pozarządowymi, który corocznie jest konsultowany i uchwalany przez Radę Gminy.

Organizacje pozarządowe działające na rzecz mieszkańców gminy Słupno zrealizowały szereg projektów dofinansowanych między innymi przez: Fundusz Lokalny Ziemi Płockiej Młodzi Razem, Fundację J&S Pro Bono Poloniae, Urząd Marszałkowski Województwa Mazowieckiego, Europejski Fundusz Społeczny.

### **Wykaz Parafii na terenie gminy Słupno:**

- Parafia Rzymskokatolicka p.w. Wniebowzięcia NMP w Miszewku Strzałkowskim
- Parafia Rzymskokatolicka p.w. św. Marcina w Słupnie
- Parafia Rzymskokatolicka p.w. św. Anasztazego i Wincentego w Święcieńcu
- Parafia Rzymskokatolicka p.w. św. Jakuba w Płocku (należy do niej część mieszkańców gminy).

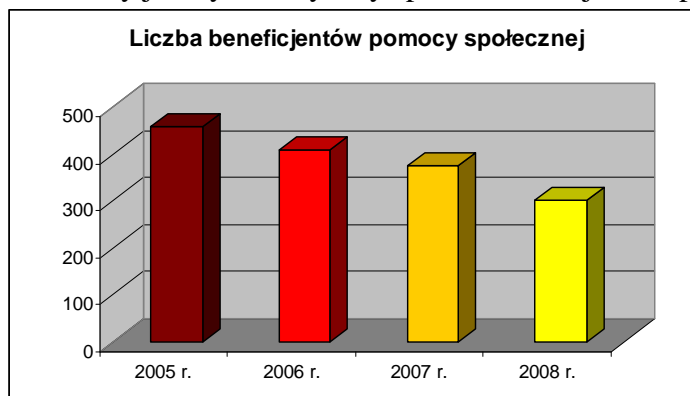
## **7. POMOC SPOŁECZNA**

Pomocą społeczną w rozumieniu ustawy o pomocy społecznej w gminie Słupno zajmuje się Gminny Ośrodek Pomocy Społecznej w Słupnie będący jednostką organizacyjną Urzędu Gminy Słupno.

	2005	2006	2007	2008
Liczba osób objętych pomocą społeczną	458	408	374	300

*Źródło: Gminny Ośrodek Pomocy Społecznej w Słupnie*

W gminie Słupno zauważalny jest systematyczny spadek beneficjentów pomocy społecznej.



## STRATEGIA ROZWIĄZYWANIA PROBLEMÓW SPOŁECZNYCH GMINY SŁUPNO NA LATA 2009 – 2015



*Źródło: Gminny Ośrodek Pomocy Społecznej w Słupnie*

Środki finansowe	2005	2006	2007	2008
Nakład na pomoc społeczną ogółem	1 034 489, 70 zł	1 642 069, 30 zł	1 762 522, 41 zł	1 603 658, 50 zł
Środki gminne	165 109, 64 zł	196 364, 71 zł	151 474, 71 zł	71 387, 76 zł
Środki wojewody	869 380, 07 zł	1 445 704, 60 zł	1 611 047, 70 zł	1 532 270, 80 zł

*Źródło: Gminny Ośrodek Pomocy Społecznej w Słupnie*

Wielkość nakładów przeznaczanych na pomoc społeczną, zarówno przez gminę, jak i przez państwo, z roku na rok ulega systematycznym zmianom, choć nie są to zmiany znaczne. Zmiany te powodowane są zmianami w zadaniach, jakie Ośrodek wypełnia.

Rodzaj pomocy (liczba osób)	2005	2006	2007	2008
Świadczenia rzeczowe	70	27	22	20
Świadczenia pieniężne	388	236	231	200
Usługi opiekuńcze i specjalistyczne usługi opiekuńcze	18	13	23	29
Dożywianie	326	182	194	170
Świadczone porady (praca socjalna)	92	135	141	80

*Źródło: Gminny Ośrodek Pomocy Społecznej w Słupnie*

Analiza danych pozwala stwierdzić, iż świadczenia pieniężne są preferowaną przez beneficjentów, formą pomocy. Pozytywnym zjawiskiem jest obniżająca się liczba świadczeń rzeczowych dla klientów indywidualnych. Liczba osób korzystających z porad utrzymuje się. Negatywnym zjawiskiem jest wciąż rosnąca liczba usług opiekuńczych i specjalistycznych usług opiekuńczych co świadczy o starzejącym się społeczeństwie.

Powody przyznania pomocy	2005	2006	2007	2008
Niepełnosprawność	37	41	50	59
Bezdomność	5	5	2	2
Alkoholizm	25	29	9	13



**STRATEGIA ROZWIĄZYWANIA PROBLEMÓW SPOŁECZNYCH GMINY SŁUPNO  
NA LATA 2009 – 2015**



Ubóstwo	220	231	125	96
Bezradność opiek. wych.	33	40	43	34
Opuszczenie ZK	0	0	0	1
Bezrobocie	165	147	110	85
Długotrwała lub ciężka choroba	85	67	89	76

*Źródło: Gminny Ośrodek Pomocy Społecznej w Słupnie*

Zasadniczą przyczyną, w związku, z którą mieszkańcy wnioskuje o pomoc z systemu pomocy społecznej, jest ubóstwo. Równie ważnym powodem przyznawania pomocy jest bezrobocie. Brak zatrudnienia, który nie jest tylko indywidualnym problemem człowieka nim dotkniętego, ale niewątpliwie wpływa na życie i funkcjonowanie całej rodziny, jest źródłem problemów i patologii. W miarę przedłużania się okresu pozostawania bez pracy problemy te narastają i rodzą kolejne, takie jak ubóstwo, frustracje, izolacje, bezradność życiową.

Poważną przyczyną udzielanego wsparcia w gminie jest również problem bezradności w sprawach opiekuńczo-wychowawczych i prowadzenia gospodarstwa domowego oraz niepełnosprawność. Ponadto Gminny Ośrodek Pomocy Społecznej wspierał osoby dotknięte problemem alkoholizmu, a także osoby mające trudności w przystosowaniu się do życia po opuszczeniu zakładu karnego

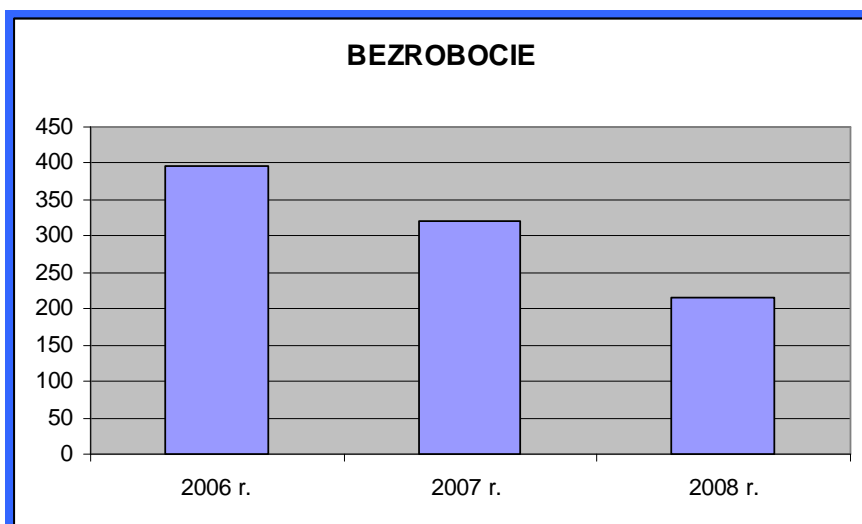
## **8. BEZROBOCIE I RYNEK PRACY**

Lokalna podaż pracy na terenie gminy Słupno jest zdominowana przez oferty pracy z Płocka.

**Liczba bezrobotnych w poszczególnych latach:**

ROK	Liczba bezrobotnych
2006	396
2007	320
2008	216

*Źródło: Powiatowy Urząd Pracy w Płocku*



*Źródło: Powiatowy Urząd Pracy w Płocku*

Powyższe dane można również uzupełnić o informacje zawarte w Strategii Integracji i Rozwiązywania Problemów Społecznych Gminy Słupno na lata 2005-2012. Dowiadujemy się z niej, że w 2005 roku na terenie gminy Słupno pozostawało 501 zarejestrowanych bezrobotnych. W 2006 roku liczba ta utrzymywała się na poziomie 396 osób. Natomiast rok później liczba bezrobotnych zmniejszyła się o 76 osób. Najnowsze dane uzyskane z PUP w Płocku podają, że 216 osób było zarejestrowanych, jako osoby bezrobotne w 2008 roku.

Na podstawie tych danych widać, że liczba bezrobotnych systematycznie spada. Nie jest jednak możliwe dalsze przewidywanie, a w szczególności w kontekście prognoz związanych z ogólnoswiatowym kryzysem ekonomicznym.

ROK	Kobiety	Mężczyźni	Liczba bezrobotnych
<b>2006</b>	<b>220</b>	<b>176</b>	396
<b>2007</b>	<b>182</b>	<b>138</b>	320
<b>2008</b>	<b>131</b>	<b>85</b>	216

*Źródło: Powiatowy Urząd Pracy w Płocku*

Nadal wśród osób bezrobotnych dominują kobiety. Nie jest to wyłącznie charakterystyczne dla gminy Słupno. Podobny rozkład widoczny jest powszechnie w Polsce. Takiej sytuacji dowodzą również krajowe badania socjologiczne. Związane jest to nadal z dyskryminacją kobiet przejawiającą się nierównością szans płciowych. Zjawisko to występuje w Polsce, ale jego skala nie jest silna, a skutki tak dokuczliwe ażeby budziły niepokój społeczny.

## STRATEGIA ROZWIĄZYWANIA PROBLEMÓW SPOŁECZNYCH GMINY SŁUPNO NA LATA 2009 – 2015



Zbliżając się do podsumowania analizowanych problemów warto wcześniej odnieść się do wiedzy wyływającej z twardych, liczbowych danych Głównego Urzędu Statystycznego dotyczących udziału kobiet i mężczyzn na rynku pracy.

WSPÓLCZYNNIKI AKTYWNOŚCI ZAWODOWEJ LUDNOŚCI WEDŁUG PŁCI W LATACH 1994-2003		
Lata	Mężczyźni	Kobiety
	w %	
1994	67,0	52,2
1995	66,5	51,1
1996	65,9	50,6
1997	65,5	50,0
1998	64,9	50,0
1999	64,3	49,7
2000	64,3	49,2
2001	63,4	48,8
2002	62,6	48,0
2003	62,4	47,9

*Źródło: Główny Urząd Statystyczny*

Jak widać dane prezentowane w tabeli wykazują tendencję spadkową współczynnika aktywności zawodowej ludności według płci w poszczególnych latach ujętych w tabeli. Obrazując proporcja kobiet zatrudnionych do kobiet pozostających poza rynkiem pracy jest następująca: na 1000 kobiet aktywnych zawodowo przypada ponad tysięczna grupa kobiet nieaktywnych zawodowo. W przypadku mężczyzn sytuacja jest zupełnie odwrotna. Być może fakty: wzrostu opinii potwierdzających występowanie nierównych szans płciowych, dyskryminacji, spadku pozytywnej oceny wyższości pracy zawodowej ma związek ze spadającym współczynnikiem aktywności zawodowej. Argumentem przeciwnym będzie tutaj równomierny spadek współczynnika obliczonego dla mężczyzn w okresie rocznym.



*Źródło: Powiatowy Urząd Pracy w Płocku*

**STRATEGIA ROZWIĄZYWANIA PROBLEMÓW SPOŁECZNYCH GMINY SŁUPNO  
NA LATA 2009 – 2015**



Najwyższe bezrobocie na terenie gminy Słupno występuje wśród osób o wykształceniu gimnazjalnym oraz poniżej jak również o wykształceniu zawodowym. Niższe bezrobocie występuje wśród osób z wyższym wykształceniem. Występuje tu również powszechna prawidłowość spadku liczby bezrobotnych wraz ze wzrostem poziomu wykształcenia.

Wykształcenie	2006	2007	2008
Wyższe	34	24	21
Policealne i średnie zawodowe	45	63	56
Ogólnokształcące	76	16	17
Zasadnicze zawodowe	114	108	52
Gimnazjalne i poniżej	127	109	70
<b>Ogółem</b>	<b>396</b>	<b>32</b>	<b>216</b>

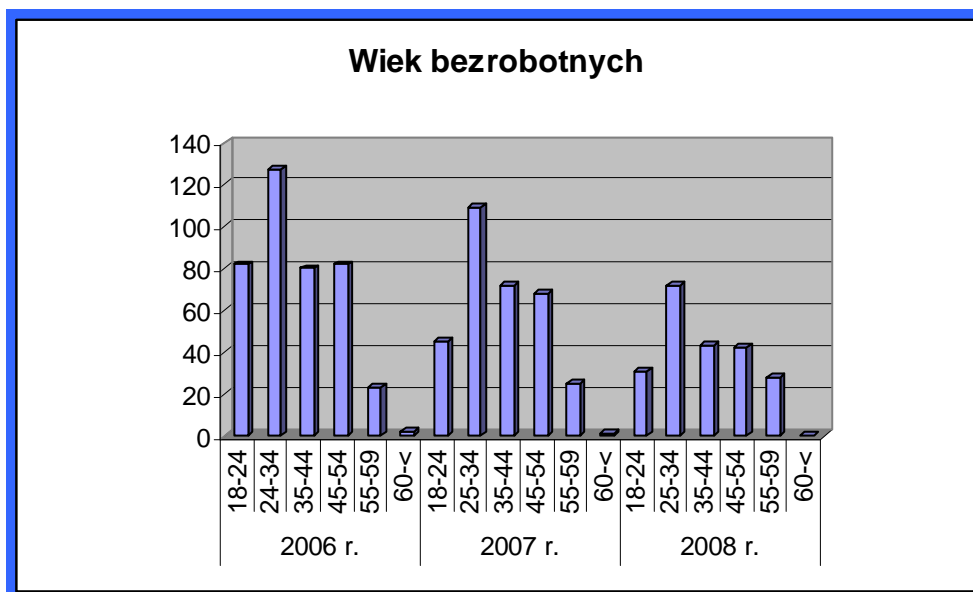
*Źródło: Powiatowy Urząd Pracy w Płocku*

Najwyższe bezrobocie występuje w przedziale wiekowym od 25 do 34 roku życia, a więc obejmuje osoby czynne zawodowo i w sile wieku.

Do głównych źródeł utrzymania się osób bezrobotnych na terenie gminy Słupno należą: prace dorywcze i sezonowe, zasiłki socjalne, nielegalne zatrudnienie, pomoc rodziny i znajomych oraz świadczenia emerytalno - rentowe członków rodziny.

Wiek	2006	2007	2008
18-24	82	45	31
25-34	127	109	72
35-44	80	72	43
45-54	82	68	42
55-59	23	25	28
60 i więcej	2	1	0
<b>Ogółem</b>	<b>396</b>	<b>320</b>	<b>216</b>

*Źródło: Powiatowy Urząd Pracy w Płocku*



*Źródło: Powiatowy Urząd Pracy w Płocku*

Do głównych narzędzi służących przeciwdziałaniu bezrobociu w gminie Słupno jest Centrum Integracji Społecznej w Słupnie, Gminne Centrum Informacji "Klub Integracji Społecznej" oraz organizowane we współpracy z Powiatowym Urzędem Pracy w Płocku prace społecznie użyteczne, roboty publiczne i interwencyjne. Uzupełnieniem działań są projekty szkoleniowe podnoszące kwalifikację osób bezrobotnych. Projekty są realizowane przy wykorzystaniu środków Unii Europejskiej.

## **9. OSOBY NIEPEŁNOSPRAWNE**

W rozumieniu ustawy o pomocy społecznej niepełnosprawność oznacza stan fizyczny, psychiczny lub umysłowy, powodujący trwałe lub okresowe utrudnienie, ograniczenie bądź uniemożliwienie samodzielnej egzystencji. Tymczasem w dobie obecnej niepełnosprawność jest również rozumiana, jako wynik barier społecznych, ekonomicznych oraz fizycznych, jakie jednostka napotyka w środowisku zamieszkania. W związku z tym polityka społeczna powinna prowadzić aktywne działania, na wszystkich szczeblach życia społecznego oraz aktywnie pracować na rzecz równouprawnienia osób niepełnosprawnych, przeciwdziałać ich dyskryminacji i tworzyć mechanizmy wyrównujące szanse i warunki korzystania z przysługujących im praw.

# STRATEGIA ROZWIĄZYWANIA PROBLEMÓW SPOŁECZNYCH GMINY SŁUPNO NA LATA 2009 – 2015



Osoby niepełnosprawne:

Liczba wydanych orzeczeń o niepełnosprawności				
Ogółem	2004	2005	2006	2007
77	14	10	45	8

*Źródło: Powiatowe Centrum Pomocy Rodzinie w Płocku*

Liczba wydanych orzeczeń o stopniu niepełnosprawności				
Ogółem	2004	2005	2006	2007
164	19	32	66	47

*Źródło: Powiatowe Centrum Pomocy Rodzinie w Płocku*

Liczba osób ubiegających się o dofinansowanie do likwidacji barier				
Ogółem	2004	2005	2006	2007
7	2	2	0	3

*Źródło: Powiatowe Centrum Pomocy Rodzinie w Płocku*

Liczba osób objętych pomocą społeczną z powodu niepełnosprawności				
Ogółem	2005	2006	2007	2008
187	37	41	50	59

*Źródło: Gminny Ośrodek Pomocy Społecznej w Słupnie*

## **10. PATOLOGIA SPOŁECZNA**

Pojęcie patologii społecznej jest bardzo szerokie. Niniejsze opracowanie obejmuje tylko niektóre obszary patologii występujące na terenie gminy Słupno.

Jednym z problemów uważanych za najważniejszy jest alkoholizm. Z tego problemu wynika szereg następstw w postaci: przemocy w rodzinie, zaniedbywanie rodzin, współuzależnienie, nielegalna sprzedaż alkoholu i wiele innych.

Zjawisko alkoholizmu dotyczy coraz szerszego grona bez względu na wiek, płeć, status społeczny i intelektualny.

Z zjawiskiem alkoholizmu służby społeczne spotykają się od wielu lat. W ostatnich latach dodatkowo obserwowany jest wzrost poziomu problemów wynikających z coraz częstszym uzależnieniem od narkotyków.

Poniższe dane uzyskane od Gminnej Komisji Rozwiązywania Problemów Alkoholowych jak również z Powiatowego Centrum Pomocy Rodzinie świadczą o niewielkich zmianach w zakresie patologii społecznej na terenie gminy Słupno.



Liczba rodzin, w których występuje problem alkoholowy lub inne uzależnienia				Liczba osób z problemem alkoholowym lub innym uzależnieniem			
2005	2006	2007	2008	2005	2006	2007	2008
11	12	12	13	42	41	39	43

Źródło: Gminna Komisja rozwiązywania Problemów Alkoholowych

Liczba skierowań na leczenie odwykowe				Liczba osób skierowanych na leczenie			
2005	2006	2007	2008	2005	2006	2007	2008
5	8	7	7	4	4	6	5

Źródło: Gminna Komisja rozwiązywania Problemów Alkoholowych

### Przemoc w rodzinie

Liczba rodzin, w których interweniowali pracownicy OPS				Liczba rodzin, w których zastosowano Niebieską Kartę			
2004	2005	2006	2007	2004	2005	2006	2007
6	7	13	33	5	4	7	6

Źródło: Powiatowe Centrum Pomocy Rodzinie w Płocku

Wysokość środków przeznaczonych na profilaktykę uzależnień			
2005	2006	2007	2008
30 tyś	40 tyś	43 tyś	49 tyś

Źródło: Gminna Komisja rozwiązywania Problemów Alkoholowych

## 11. BEZPIECZEŃSTWO PUBLICZNE

Za bezpieczeństwo publiczne mieszkańców gminy Słupno odpowiada Starosta Płocki, Wójt Gminy Słupno, Komendant Powiatowy Policji oraz Komendant Państwowej Straży Pożarnej.

Na terenie gminy znajduje się 6 jednostek OSP. Jednostka OSP w Słupnie decyzją Komendanta Głównego Państwowej Straży Pożarnej w Warszawie została włączona do Krajowego Systemu Ratowniczo – Gaśniczego.

Ilość członków czynnych OSP: 161 (149 mężczyzn, 12 kobiet)

Ilość młodzieżowych drużyn: 2

Ilość członków młodzieżowych drużyn: 24

Ilość strażnic OSP: 6

Ilość wozów strażackich: 7



**STRATEGIA ROZWIĄZYWANIA PROBLEMÓW SPOŁECZNYCH GMINY SŁUPNO  
NA LATA 2009 – 2015**



<b>Wysokość środków przeznaczonych na OSP przez Urząd Gminy</b>			
2005	2006	2007	2008
135 290, 32 zł	184 041, 92 zł	299 245, 83 zł	144 483, 52 zł

*Źródło: Urząd Gminy Słupno*

**Lokalizacja posterunku Policji: Słupno**

<b>Lata</b>	<b>Liczba przestępstw</b>
2005	94
2006	84
2007	56
2008	58
<b>łącznie</b>	<b>292</b>

*Źródło: Posterunek Policji w Słupnie*

<b>Rodzaj przestępstwa</b>	<b>2005</b>	<b>2006</b>	<b>2007</b>	<b>2008</b>
Gwałt	0	1	0	1
Kradzież	18	8	10	11
Kradzież z włamaniem	19	10	3	11
Rozbój i wymuszenie rozbójnicze	2	1	0	0
Rozbój z bronią	0	0	0	0
Uszczerbek na zdrowiu	0	0	0	0
Bójka lub pobicie	5	0	0	2
Nietrzeźwy kierujący	36	56	35	24
Oszustwo	10	1	2	1
Falszerstwo	2	1	0	2
Wypadek drogowy	3	6	6	6
<b>OGÓŁEM</b>	<b>94</b>	<b>84</b>	<b>56</b>	<b>58</b>

*Źródło: Posterunek Policji w Słupnie*



**Obrona cywilna:**

Obrona cywilna ma na celu ochronę ludności, zakładów pracy i urządzeń użyteczności publicznej, dóbr kultury, ratowanie i udzielanie pomocy poszkodowanym w czasie wojny oraz współdziałanie w zwalczaniu klęsk żywiołowych i zagrożeń środowiska oraz usuwaniu ich skutków.

Zadania obrony cywilnej w czasie pokoju obejmują:

- współdziałanie w zwalczaniu klęsk żywiołowych i zagrożeń środowiska oraz usuwaniu ich skutków,
- działalność planistyczna i prace organizacyjne,
- działalność szkoleniowa i upowszechniająca w zakresie problematyki obrony cywilnej,
- przygotowanie ludności do uczestnictwa w powszechnej samoobronie.

Zgodnie z art. 138 ust. 3 formacje obrony cywilnej w gminie tworzy wójt.

**Jednostki wojskowe:**

Na terenie gminy Słupno nie ma zlokalizowanych jednostek wojskowych.

Gmina Słupno podlega pod Wojskową Komendę Uzuppełnień w Płocku. Zgodnie z art. 58 ust. 1 ustawy o Powszechnym Obowiązku Obrony RP obowiązkowi służby wojskowej podlegają obywatele polscy.



## V. ANALIZA SWOT

Bardzo użyteczną metodą przy określaniu priorytetów rozwojowych jest coraz powszechniej stosowana w pracach nad strategią analiza SWOT, oceniająca zarówno wewnętrzne, jak i zewnętrzne czynniki wpływające na działania związane z programowaniem strategicznym strategii.

Wnikliwe opracowanie SWOT jest istotnym etapem procesu planowania strategicznego. Przy właściwym opracowaniu stanowi punkt wyjściowy dla określania celów strategicznych oraz projektów socjalnych. Dodać należy, że w analizie SWOT odniesiono się wyłącznie do kwestii społecznych.

Analiza SWOT została przygotowana przez zespół przedstawicieli instytucji, organizacji społecznych i gospodarczych działających na terenie gminy Słupno. Przedstawione poniżej czynniki obejmują:

- **Mocne strony** – wewnętrzne uwarunkowania o pozytywnym wpływie na sytuację społeczną,
- **Słabe strony** – wewnętrzne uwarunkowania o negatywnym wpływie na sytuację społeczną,
- **Szanse** – zewnętrzne uwarunkowania o pozytywnym wpływie na realizację celów,
- **Zagrożenia** – zewnętrzne uwarunkowania o negatywnym wpływie na realizację celów.

Schemat analizy SWOT		UWARUNKOWANIA	
		wewnętrzne	zewnętrzne
WYWIERANY WPŁYW	pozytywny	MOCNE STRONY	SZANSE
	negatywny	SŁABE STRONY	ZAGROŻENIA

**STRATEGIA ROZWIĄZYWANIA PROBLEMÓW SPOŁECZNYCH GMINY SŁUPNO  
NA LATA 2009 - 2015**



<b>MOCNE STRONY</b>	<b>SŁABE STRONY</b>
<ul style="list-style-type: none"> <li>▪ atrakcyjne położenie gminy Słupno,</li> <li>▪ współpraca pomiędzy instytucjami i organizacjami z terenu gminy,</li> <li>▪ oferta pozaszkolnych zajęć edukacyjnych dla dzieci i młodzieży,</li> <li>▪ posiadanie środków własnych i pozyskiwanie środków zewnętrznych (EFS),</li> <li>▪ dobra infrastruktura techniczna,</li> <li>▪ zaplecze kadrowe instytucji i organizacji społecznych,</li> <li>▪ odpowiednie warunki w szkołach (oferta edukacyjna),</li> <li>▪ jednomyślność w Radzie Gminy (zaangażowanie),</li> <li>▪ szeroka oferta usług społecznych,</li> <li>▪ rozwój przedsiębiorczości,</li> <li>▪ osoby zaangażowane społecznie (sołtysi, liderzy lokalni, animatorzy, wolontariusze),</li> <li>▪ działania na rzecz integracji społecznej,</li> <li>▪ obecność organizacji trzeciego sektora,</li> <li>▪ doświadczenie w pozyskiwaniu środków zewnętrznych,</li> <li>▪ ogólna atrakcyjność regionu (sieć komunikacyjna),</li> <li>▪ wysoką świadomość problemów społecznych,</li> <li>▪ przyrost liczby mieszkańców gminy.</li> </ul>	<ul style="list-style-type: none"> <li>▪ brak obwodnicy Słupna,</li> <li>▪ niewystarczająca ilość miejsc organizowania zajęć pozaszkolnych dla dzieci i młodzieży,</li> <li>▪ brak miejsc do spędzania wolnego czasu dla młodzieży,</li> <li>▪ brak punktu rehabilitacji, przedszkola, obiektu rekreacyjno-sportowego,</li> <li>▪ roszczeniowość społeczeństwa, któremu udzielono już raz pomocy,</li> <li>▪ bierność społeczeństwa,</li> <li>▪ brak miejsc rekreacji oraz brak przewodnika turystycznego gminy Słupno,</li> <li>▪ brak Gminnego Domu Kultury,</li> <li>▪ problem niezrozumienia społecznego, braku akceptacji dla inicjatyw społecznych,</li> <li>▪ symptomy demoralizacji dzieci i młodzieży,</li> <li>▪ ograniczona liczba placów zabaw,</li> <li>▪ niski poziom integracji mieszkańców,</li> <li>▪ brak Koła Gospodyń Wiejskich (zrzeszonej aktywności kobiet),</li> <li>▪ zagrożenia wykluczeniem społecznym (patologia, ubóstwo, bezrobocie),</li> <li>▪ nie wykorzystany potencjał ludzki,</li> <li>▪ brak oferty dla osób starszych,</li> <li>▪ niska świadomość społeczeństwa – choroby psychiczne, uzależnienia, przemoc.</li> </ul>

**STRATEGIA ROZWIĄZYWANIA PROBLEMÓW SPOŁECZNYCH GMINY SŁUPNO  
NA LATA 2009 - 2015**



SZANSE	ZAGROŻENIA
<ul style="list-style-type: none"> <li>▪ bliskość Płocka – (nowi mieszkańcy, inwestorzy, wzrost wartości gruntu),</li> <li>▪ wzrost zasobów ludzkich (nowo osiedleni mieszkańcy),</li> <li>▪ pozyskiwanie środków z zewnątrz przez różne instytucje,</li> <li>▪ istnienie na terenie gminy przedsiębiorstwa PERN „Przyjaźń” (zbiorniki z ropą),</li> <li>▪ zaplecze krajobrazowo-turystyczne,</li> <li>▪ korzystanie z Europejskiego Funduszu Społecznego i grantów,</li> <li>▪ nawiązanie współpracy z innymi gminami,</li> <li>▪ wzrost poziomu wykształcenia mieszkańców oraz zwiększenie dostępności do szkół różnego stopnia,</li> <li>▪ rozwój przemysłu, inwestycji,</li> <li>▪ rozwój agroturystyki,</li> <li>▪ korzystne położenie regiony dla komunikacji,</li> <li>▪ wzrost mobilności zawodowej i geograficznej,</li> <li>▪ istnienie partnerstwa pomiędzy władzami gminy a organizacjami pozarządowymi w zakresie rozwiązywania problemów bezrobocia, niepełnosprawności,</li> <li>▪ upowszechnianie problematyki niepełnosprawności,</li> <li>▪ wzrost społecznej akceptacji i podmiotowe traktowanie osób niepełnosprawnych, starszych, samotnych i chorych psychicznie,</li> </ul>	<ul style="list-style-type: none"> <li>▪ droga krajowa „62” (kwestia bezpieczeństwa),</li> <li>▪ bliskość Płocka, przenikanie wzorców patologicznych (narkotyki),</li> <li>▪ istnienie na terenie gminy przedsiębiorstwa PERN „Przyjaźń” (zbiorniki z ropą) – zagrożenie terrorystyczne,</li> <li>▪ postępująca urbanizacja,</li> <li>▪ wzrost przestępczości,</li> <li>▪ niedostateczne dofinansowywanie oświaty i nauki,</li> <li>▪ wzrost stopy bezrobocia, bezrobocia długotrwałego oraz dziedziczenia bezrobocia,</li> <li>▪ postępująca degradacja wartości rodziny, postępująca apatia i zniechęcenie oraz upadek „kultury pracy”,</li> <li>▪ zła sytuacja ekonomiczno – gospodarcza kraju źle wpływa na pomoc niepełnosprawnym,</li> <li>▪ wzrost zapotrzebowania na placówki opieki stacjonarnej, usługi opiekuńcze,</li> <li>▪ rozwój zjawiska wykluczenia społecznego niektórych grup społecznych,</li> <li>▪ przeciążenie pracowników socjalnych ilością zadań,</li> <li>▪ istnienie zjawiska nielegalnego zatrudnienia,</li> </ul>



<ul style="list-style-type: none"><li>▪ prawidłowy przepływ informacji pomiędzy sektorem publicznym a pozarządowym w dziedzinie pomocy społecznej,</li><li>▪ racjonalne rozdzielanie środków publicznych,</li><li>▪ wzrost znaczenia organizacji pozarządowych na rzecz dzieci i młodzieży,</li><li>▪ dostosowanie standardów do wymogów UE,</li><li>▪ ciągłe doskonalenie i podnoszenie kwalifikacji zawodowych przez kadre pomocy społecznej,</li><li>▪ współpraca fachowców różnych dziedzin na rzecz przeciwdziałania uzależnieniom,</li><li>▪ istnienie systemu wsparcia dla osób z problemem uzależnienia,</li><li>▪ skuteczność i efektywność podejmowanych działań na rzecz osób uzależnionych,</li></ul>	
---	--



## **VI. CELE STRATEGICZNE, CELE SZCZEGÓŁOWE, ZADANIA I SPODZIEWANE EFEKTY**

Celem strategicznym przyjętym w Strategii Rozwiązywania Problemów Społecznych na terenie gminy Słupno jest zapewnienie wielofunkcyjnego i zrównoważonego rozwoju społeczno gospodarczego, jako warunku zaspokojenia niezbędnych potrzeb życiowych mieszkańców.

Cele szczegółowe zostały określone w poszczególnych sferach aktywności społecznej, dla których były definiowane problemy.

<b>I OBSZAR STRATEGICZNY: czas wolny dzieci i młodzieży</b>			
<b>CEL GŁÓWNY:</b> <u>Zwiększenie możliwości spędzania czasu wolnego oraz rozwijania zainteresowań</u>			
<b>CELE SZCZEGÓŁOWE:</b> - pobudzenie do aktywnego, pożytecznego spędzania czasu wolnego, - zwiększenie ilości miejsc organizacji czasu wolnego, - modernizacja i rozbudowa aktualnej oferty			
<b>ZADANIA</b>	<b>Realizatorzy</b>	<b>Partnerzy</b>	<b>Czas realizacji</b>
Stworzenie punktu koordynacyjnego, który monitorowałby proces działań zmierzających do realizacji celu.	GOPS, szkoły, przedszkole, samorząd, Kościół	Organizacje pozarządowe	2009 - 2015
Koordinowanie działań znajdujących się aktualnie w ofercie spędzania czasu wolnego.	GOPS, szkoły, samorząd, przedszkole, Kościół	Organizacje pozarządowe	2009 – 2015
Opracowanie bazy danych o miejscach i możliwościach spędzania czasu wolnego.	Samorząd	GOPS, organizacje pozarządowe	2009 – 2015
Stworzenie mapy zainteresowań, potrzeb dzieci i młodzieży.	Szkoły, przedszkole	GOPS, Kościół	2009 – 2015
Zatrudnienie, wyłonienie animatorów czasu wolnego w poszczególnych miejscowościach	Samorząd	GOPS, organizacje pozarządowe	2009 – 2015

**STRATEGIA ROZWIĄZYWANIA PROBLEMÓW SPOŁECZNYCH GMINY SŁUPNO  
NA LATA 2009 - 2015**



Inicjowanie i organizowanie nowych propozycji do oferty spędzania czasu wolnego	Samorząd, GOPS, szkoły, przedszkole	Kościół, organizacje pozarządowe	2009 – 2015
Tworzenie partnerstwa na rzecz realizacji celu.	GOPS	Szkoły, organizacje pozarządowe, Kościół, biznes lokalny	2009 – 2015
Organizacja letniego i zimowego wypoczynku dla dzieci i młodzieży	Samorząd, szkoły, GOPS	Organizacje pozarządowe	2009 – 2015
Organizacja pozaszkolnych zajęć edukacyjnych dla dzieci młodzieży	GOPS, samorząd	Szkoły	2009 – 2015
Promowanie i upowszechnianie działalności wolontarystycznej	GOPS, samorząd	Organizacje pozarządowe, szkoły	2009 - 2015

**REZULTATY**

- eliminacja zjawisk patologicznych wśród dzieci i młodzieży,
- prospołeczne postawy dzieci i młodzieży,
- wyłonione i rozwinięte talenty,
- nowe umiejętności, wiedza, postawy.

**II OBSZAR STRATEGICZNY: lokalny sport, turystyka i rekreacja**

**CEL GŁÓWNY:**

**Zwiększanie świadomości mieszkańców i ich aktywności z problematyki sportu, rekreacji i lokalnej turystyki oraz poszerzenie oferty w tym zakresie**

**CELE SZCZEGÓŁOWE:**

- skoordynowanie ruchu turystyczno rekreacyjnego,
- zwiększenie aktywności mieszkańców w tym zakresie,
- poprawa usług rekreacyjno turystycznych,
- opieka nad zabytkami i wspieranie lokalnych atrakcji turystycznych,
- wspomaganie działalności ruchów, organizacji, instytucji zajmujących się lokalną turystyką, sportem.

<b><u>ZADANIA</u></b>	<b>Realizatorzy</b>	<b>Partnerzy</b>	<b>Czas realizacji</b>
Opracowanie mapy rekreacyjno turystycznej gminy Słupno (mapa obiektów)	Samorząd	Organizacje pozarządowe	2009 - 2015



**STRATEGIA ROZWIĄZYWANIA PROBLEMÓW SPOŁECZNYCH GMINY SŁUPNO  
NA LATA 2009 - 2015**



Opracowanie i wydanie materiałów propagujących rekreację i aktywny wypoczynek	GOPS, szkoły, samorząd	Organizacje pozarządowe, PTTK Płock	2009 – 2015
Wykorzystanie naturalnych miejsc do rozwoju turystyki	Samorząd, GOPS	Organizacje pozarządowe	2009 – 2015
Inicjowanie i organizowanie imprez promujących sport i rekreację	Samorząd, organizacje pozarządowe	GOPS, szkoły	2009 – 2015

**REZULTATY**

- większa świadomość mieszkańców na temat pozytywnych aspektów sportu i rekreacji,
- przekazanie fachowej informacji turystyczno – rekreacyjnej,
- powstanie nowych obiektów rekreacji i sportu,
- lepszy stan zdrowia publicznego.

**III OBSZAR STRATEGICZNY: osoby starsze**

**CEL GŁÓWNY:**

**Rozwijanie systemu pomocy służącej zaspokojeniu potrzeb osób starszych**

**CELE SZCZEGÓŁOWE:**

- zwiększenie aktywności osób starszych,
- zwiększenie oferty zajęć dla osób starszych
- zwiększenie dialogu międzypokoleniowego
- rozszerzenie usług rehabilitacyjnych

<b>ZADANIA</b>	<b>Realizatorzy</b>	<b>Partnerzy</b>	<b>Czas realizacji</b>
Tworzenie lokalnych Klubów Seniora, Kół Gospodyń Wiejskich	GOPS	Rady Sołeckie, Kościół	2009 - 2015
Włączanie osób starszych w organizację imprez lokalnych	GOPS, szkoły, Kościół	Organizacje pozarządowe	2009 – 2015
Organizowanie spotkań międzypokoleniowych	GOPS	Rady Sołeckie	2009 – 2015
Organizacja wolontariatu wśród osób starszych	GOPS	Organizacje pozarządowe	2009 – 2015
Realizacja programów „Mój wnuk moja wnuczka” oraz innych programów	GOPS, organizacje pozarządowe	Kościół	2009 – 2015

**STRATEGIA ROZWIĄZYWANIA PROBLEMÓW SPOŁECZNYCH GMINY SŁUPNO  
NA LATA 2009 - 2015**



Opracowanie programu działań na rzecz osób starszych	Samorząd	GOPS, Kościół, organizacje pozarządowe	2009 – 2015
Organizacja punktu rehabilitacyjnego dla seniorów	Samorząd, GOPS	PCPR	2009 - 2015

**REZULTATY**

- powstanie Klubów Seniora i Kół Gospodyń Wiejskich,
- powstanie wolontariatu seniorów,
- powstanie dokumentu programowego,
- powstanie punktu rehabilitacyjnego.

**IV OBSZAR STRATEGICZNY: osoby niepełnosprawne**

**CEL GŁÓWNY:**

**Rozwijanie systemu pomocy służącej zaspokajaniu potrzeb osób niepełnosprawnych**

**CELE SZCZEGÓŁOWE:**

- szczegółowe zdiagnozowanie problemu
- zwiększenie wiedzy o problemach osób niepełnosprawnych
- zwiększenie integracji i aktywności osób niepełnosprawnych

<b>ZADANIA</b>	<b>Realizatorzy</b>	<b>Partnerzy</b>	<b>Czas realizacji</b>
Działalność informacyjna dotycząca niepełnosprawności	GOPS, samorząd	Kościół, organizacje pozarządowe	2009 - 2015
Diagnozowanie potrzeb osób niepełnosprawnych, ankietowanie	GOPS	Kościół, organizacje pozarządowe, PCPR	2009 – 2015
Inicjowanie i animowanie grup samopomocowych dla osób niepełnosprawnych	GOPS		2009 – 2015
Rozszerzenie oferty rehabilitacyjnej do potrzeb osób niepełnosprawnych	Samorząd, GOPS	PCPR	2009 – 2015
Utworzenie koalicji na rzecz osób niepełnosprawnych	GOPS	Kościół, organizacje pozarządowe, samorząd, PCPR	2009 – 2015
Stworzenie możliwości zatrudnienia osób niepełnosprawnych	Samorząd, PUP Płock	GOPS, lokalny biznes	2009 – 2015

**STRATEGIA ROZWIĄZYWANIA PROBLEMÓW SPOŁECZNYCH GMINY SŁUPNO  
NA LATA 2009 - 2015**



Rozwój lokalnej pomocy środowiskowej	Samorząd, GOPS	PCPR	2009 – 2015
Organizowanie spotkań i imprez integracyjnych	Samorząd	GOPS, PCPR, Kościół	2009 - 2015

**REZULTATY**

- powstanie grup samopomocowych dla osób niepełnosprawnych,
- powstanie programu współpracy instytucji działających na rzecz osób niepełnosprawnych,
- dogłębna diagnoza problemów osób niepełnosprawnych,
- świadome społeczeństwo w zakresie niepełnosprawności.

**V OBSZAR STRATEGICZNY: Integracja i aktywność społeczna mieszkańców**

**CEL GŁÓWNY:**

**Zwiększenie integracji i aktywności mieszkańców na rzecz rozwoju społeczności lokalnej**

**CELE SZCZEGÓŁOWE:**

- zwiększenie poziomu indywidualnego i grupowego utożsamiania się ze społecznością,
- zwiększenie świadomości korzyści płynących ze wspólnego działania
- pobudzenie oddolnej aktywności i powstawania inicjatyw społecznych

<b>ZADANIA</b>	<b>Realizatorzy</b>	<b>Partnerzy</b>	<b>Czas realizacji</b>
Organizacja imprez lokalnych o charakterze integracyjnym	Samorząd	GOPS, szkoły, Kościół, organizacje pozarządowe	2009 - 2015
Diagnozowanie i monitorowanie problemów ogólnospołecznych gminy Słupno	GOPS	Samorząd, szkoły	2009 – 2015
Propagowanie idei partnerstwa lokalnego	GOPS	Organizacje pozarządowe, Kościół, szkoły, biznes lokalny	2009 – 2015
Pobudzanie oddolnej aktywności	GOPS, samorząd	Rady Sołeckie, organizacje pozarządowe	2009 – 2015
Edukowanie społeczności lokalnej	GOPS, samorząd, szkoły	Kościół, organizacje pozarządowe,	2009 – 2015
Budowanie systemu konsultacji społecznych z zakresu funduszy i możliwości finansowania oddolnych inicjatyw	Samorząd, GOPS	ROEFS, organizacje pozarządowe	2009 – 2015



**REZULTATY**

- wyższy poziom wiedzy i świadomości społecznej,
- społeczeństwo obywatelskie,
- zrealizowane projekty społeczne,
- ograniczone zjawisko alienacji i osamotnienia,
- zwiększona aktywność społeczna mieszkańców.

**VI OBSZAR STRATEGICZNY: oferta kulturalna**

**CEL GŁÓWNY:**

**Zwiększanie dostępności oferty kulturalnej dla mieszkańców wszystkich miejscowości gminy Słupno**

**CELE SZCZEGÓŁOWE:**

- wprowadzenie ścieżek edukacyjnych o tematyce kultury i sztuki
- stworzenie różnorodnej oferty kulturalnej dla mieszkańców gminy
- scentralizowanie działań kulturalnych

<b>ZADANIA</b>	<b>Realizatorzy</b>	<b>Partnerzy</b>	<b>Czas realizacji</b>
Zwiększenie oferty świetlic wiejskich	GOPS, samorząd	Kościół, organizacje pozarządowe	2009 - 2015
Utworzenie instytucji zajmującej się profesjonalnie kulturą na terenie gminy	Samorząd	GOPS, organizacje pozarządowe	2009 – 2015
Rozwijanie współpracy z instytucjami kulturalnymi np. z terenu miasta Płocka	Samorząd	GOPS, szkoły, Biblioteka, organizacje pozarządowe	2009 – 2015
Rozwijanie i promowanie działalności Gminnej Orkiestry Dętej	OSP z terenu gminy Słupno, samorząd	Organizacje pozarządowe, szkoły	2009 – 2015

**REZULTATY**

- zorganizowane wydarzenia kulturalne,
- uwrażliwione społeczeństwo,
- zaspokojone potrzeby wyższego rzędu,
- wzrost optymizmu i pozytywnego nastawienia do życia.



## VII OBSZAR STRATEGICZNY: ekonomia społeczna

### CEL GŁÓWNY:

Wspieranie podmiotów ekonomii społecznej oraz wspieranie powstawania nowych

### CELE SZCZEGÓŁOWE:

- propagowanie podejmowania działalności w oparciu o podmioty ekonomii społecznej, jako jednej z metod przeciwdziałania problemom społecznym
- inicjowanie partnerstwa na rzecz rozwoju ekonomii społecznej
- tworzenie systemu wsparcia dla podmiotów ekonomii społecznej

ZADANIA	Realizatorzy	Partnerzy	Czas realizacji
Promowanie istniejącej spółdzielni socjalnej	GOPS, organizacje pozarządowe	Samorząd	2009 - 2015
Rozwijanie współpracy z podmiotami ekonomii społecznej	Samorząd	GOPS, organizacje pozarządowe, biznes	2009 – 2015
Upowszechnianie spółdzielni, jako metody przeciwdziałania bezrobociu i wykluczeniu społecznemu	Samorząd, GOPS	Organizacje pozarządowe, PUP	2009 – 2015
Wspieranie powstawania nowych podmiotów ekonomii społecznej	Samorząd, organizacje pozarządowe	GOPS, biznes	2009 – 2015

### REZULTATY

- nowe spółdzielnie socjalne, Warsztaty Terapii Zajęciowych, NGO prowadzące działalność gospodarczą,
- system wsparcia podmiotów ekonomii społecznej,
- miejsca pracy.



## **VII. PROPOZYCJE PROJEKTÓW**

Poniżej zostały przedstawione propozycje projektów działań w ramach realizacji Strategii Rozwiązywania Problemów Społecznych na terenie gminy Słupno do roku 2015. Materiały zostały opracowane podczas IV spotkania roboczego Partnerstwa Lokalnego NASZA 19, w którym wzięli udział lokalni liderzy, animatorzy, przedstawiciele instytucji i organizacji z terenu gminy Słupno. Spotkania odbywały się w ramach projektu: „Partnerstwo Lokalne NASZA 19 w stronę aktywnej integracji” współfinansowanego przez Unię Europejską w ramach Europejskiego Funduszu Społecznego. Spotkania przeprowadził moderator Zbigniew Wejcman.

1. Projekty
2. Harmonogram
3. Finansowanie
4. Ocena
5. Misja
6. Kontekst

Projekty, harmonogram oraz finansowanie wymagają zebrania dodatkowych informacji w fazie konstruowania dokumentu strategicznego jak również w czasie realizacji celów strategicznych.

Ocena jest elementem badania poziomu realizacji oraz upowszechniania informacji o efektach realizacji społeczności lokalnej, której strategia dotyczy. Może się to odbywać poprzez zamieszczanie informacji na stronie internetowej instytucji odpowiedzialnej za wdrażanie strategii. Oceną może zajmować jedna z komisji Rady Gminy Słupno. Komisja w rocznym planie pracy będzie miała ujęty obowiązek przygotowania raportu z realizacji. Raport powinien być publikowany w lokalnej prasie.

Misja jest określeniem ogólnym kierunku założeń strategicznych.

Kontekst stanowi odwołanie się do dokumentów strategicznych na poziomie gminy, powiatu, województwa, kraju, Unii Europejskiej.



PROJEKTY DO REALIZACJI W  
OBSZARZE STRATEGICZNYM PIERWSZYM

OBSZAR STRATEGICZNY: **czas wolny dzieci i młodzieży**

**CEL GŁÓWNY:**

**Zwiększenie możliwości spędzania czasu wolnego oraz rozwijania zainteresowań**

**CELE SZCZEGÓŁOWE:**

- pobudzenie do aktywnego, pożytecznego spędzania czasu wolnego,
- zwiększenie ilości miejsc organizacji czasu wolnego,
- modernizacja i rozbudowa aktualnej oferty.

**Świetlice, kółka zainteresowań**

Projekt zakłada organizację zajęć świetlicowych w systemie szkolnym oraz pozaszkolnym. W ramach zajęć świetlicowych organizatorzy zakładaliby kółka zainteresowań dla dzieci i młodzieży. Celem projektu jest zagospodarowanie czasu wolnego oraz umożliwienie rozwijania zainteresowań i talentów dzieci i młodzieży.

**Pozaszkolne, pozalekcyjne zajęcia edukacyjne**

Projekt zakłada zorganizowanie zajęć pozaszkolnych, których celem jest wyrównywanie szans edukacyjnych dzieci i młodzieży. Zajęcia powinny być prowadzone kilkoma ścieżkami edukacyjnymi, odpowiadającymi zainteresowaniom i potrzebom dzieci i młodzieży.

**Szkolne kluby wolontariusza,**

Projekt zakładający powstawanie wolontarystycznych grup działających w szkołach z terenu gminy Słupno. Szkolne kluby wolontariusza poprzez działalność na rzecz szkoły mają za zadanie kształtować prospołeczne i obywatelskie postawy młodych osób. Szkolne kluby wolontariusza to projekt, który powinien być realizowany w oparciu o centrum wolontariatu prowadzone przez Gminny Ośrodek Pomocy Społecznej w Słupnie.

**Uczniowskie kluby sportowe**

To projekt zakładający dalsze wspieranie działalności prowadzonej przez istniejące uczniowskie Kluby Sportowe oraz powstawanie nowych możliwości dla dzieci i młodzieży. Projekt zakłada stworzenie oferty spędzania czasu wolnego w oparciu o aktywność fizyczną i rekreację. Powyższe działania powinny być wspierane przez organizacje pozarządowe działające w sferze sportu i rekreacji.



PROJEKTY DO REALIZACJI W  
OBSZARZE STRATEGICZNYM DRUGIM

OBSZAR STRATEGICZNY: lokalny sport, turystyka i rekreacja

**CEL GŁÓWNY:**

**Zwiększanie świadomości mieszkańców i ich aktywności z problematyki sportu, rekreacji i lokalnej turystyki oraz poszerzenie oferty w tym zakresie**

**CELE SZCZEGÓŁOWE:**

- skoordynowanie ruchu turystyczno rekreacyjnego,
- zwiększenie aktywności mieszkańców w zakresie,
- poprawa usług rekreacyjno turystycznych,
- wspomaganie działalności ruchów, organizacji, instytucji zajmujących się lokalną turystyką, sportem.

**Biegi rekreacyjne**

Projekt zakłada kontynuację cyklicznie organizowanych biegów rekreacyjnych dla społeczności lokalnej. Celem projektu jest zwiększanie aktywności fizycznej mieszkańców oraz integrowanie społeczności podczas wspólnych imprez masowych.

**Oznakowanie ścieżek rowerowych**

Projekt o charakterze infrastrukturalnym zakładający rozwiązania techniczne wpływające na rozwój rekreacji.

**Turnieje i zawody sportowe (OPS, Flis, UG)**

Projekt kontynuacji oraz rozszerzenia organizowanych imprez sportowych dla społeczności lokalnej. Celem projektu jest aktywizacja sportowa oraz kształtowanie nawyku zdrowej rywalizacji szczególnie wśród młodzieży z terenu gminy. Projekt zakłada organizację imprez pomiędzy samorządami gminnymi z terenu powiatu plockiego.

**Ścieżki edukacyjne o turystyce i rekreacji**

Projekt wprowadzenia ukierunkowanych zajęć edukacyjnych dotyczących wiedzy i świadomości o turystyce i rekreacji. Ścieżki edukacyjne powinny być realizowane w połączeniu z zajęciami pozaszkolnymi oraz kółkami zainteresowań.

Projekt pozostaje w bezpośrednim związku z działaniami dotyczącymi wczesnej edukacji przedszkolnej oraz stworzeniem szerokiej oferty dla szkół i przedszkoli z terenu gminy i miasta Płocka. W działania projektu wpisuje się utworzenie mini ZOO, rozwoju agroturystyki.

**Mapa turystyczna gminy**

Projekt, którego celem jest rozwijanie infrastruktury turystyczno – rekreacyjnej oraz tworzenie oferty turystycznej na terenie gminy Słupno. Projekt zakłada nawiązanie współpracy z PTTK, stowarzyszeniami, organizacjami turystycznymi. Działania skierowane w projekcie dotyczą wykorzystania lokalnych zasobów turystycznych. Projekt zakłada inwestowanie w rozwój oferty rekreacyjnej w pobliżu rzeki Wisły, stworzenie zestawienia lokalnych atrakcji turystycznych, rozbudowę infrastruktura rekreacyjnej (rowery, wiaty, ułatwienia).





PROJEKTY DO REALIZACJI W  
OBSZARZE STRATEGICZNYM TRZECIM

OBSZAR STRATEGICZNY: **osoby starsze**

**CEL GŁÓWNY:**

**Rozwijanie systemu pomocy służącej zaspokojeniu potrzeb osób starszych**

**CELE SZCZEGÓŁOWE:**

- zwiększenie aktywności osób starszych,
- zwiększenie oferty zajęć dla osób starszych,
- zwiększenie dialogu międzypokoleniowego,
- rozszerzenie usług rehabilitacyjnych.

**Klub Seniora**

Projekt polegający na kontynuacji działań podejmowanych na rzecz osób starszych. Działania nastawione na rozwój Klubu Seniora oraz powstawanie nowych klubów w poszczególnych miejscowościach gminy Słupno. Projekt do zrealizowania w połączeniu z programami międzypokoleniowymi, np. „Mój wnuk moja wnuczka” oraz programami edukacyjnymi dla osób starszych zajmującymi się wnukami i wnuczkami. Projekt zakłada wykorzystanie lokalnych zasobów: Biblioteki Publicznej, placu zabaw.

**Punkt rehabilitacyjny dla osób starszych (lokal – po obecnym przedszkolu).**

Projekt stworzenia specjalistycznego punktu rehabilitacji dostosowanego do potrzeb osób starszych. Celem projektu jest usprawnienie osób starszych oraz przywrócenie ich do funkcjonowania w życiu społecznym.



PROJEKTY DO REALIZACJI W  
OBSZARZE STRATEGICZNYM CZWARTYM

OBSZAR STRATEGICZNY: **osoby niepełnosprawne**

**CEL GŁÓWNY:**

**Rozwijanie systemu pomocy służącej zaspokajaniu potrzeb osób niepełnosprawnych**

**CELE SZCZEGÓŁOWE:**

- szczegółowe zdiagnozowanie problemu,
- zwiększenie wiedzy o problemach osób niepełnosprawnych,
- zwiększenie integracji i aktywności osób niepełnosprawnych.

**Środowiskowy Dom Samopomocy**

Projekt realizacji specjalistycznej pomocy i wsparcia osób niepełnosprawnych, chorych psychicznie w systemie instytucjonalnym. Projekt połączony z realizacją specjalistycznych usług opiekuńczych oraz z programem grup samopomocowych. Projekt przyszłościowo zakłada utworzenie Warsztatów Terapii Zajęciowej oraz punktu rehabilitacji osób niepełnosprawnych.



PROJEKTY DO REALIZACJI W  
OBSZARZE STRATEGICZNYM PIĄTYM

OBSZAR STRATEGICZNY: **Integracja i aktywność społeczna mieszkańców**

**CEL GŁÓWNY:**

**Zwiększenie integracji i aktywności mieszkańców na rzecz rozwoju społeczności lokalnej**

**CELE SZCZEGÓŁOWE:**

- zwiększenie poziomu indywidualnego i grupowego utożsamiania się ze społecznością,
- zwiększenie świadomości korzyści płynących ze wspólnego działania,
- pobudzenie oddolnej aktywności i powstawania inicjatyw społecznych.

**Czerwiec Aktywnych Społeczności,**

Projekt kontynuacji działań realizowanych w ramach ogólnopolskiej akcji, której organizatorem jest Stowarzyszenie CAL. W ramach projektu podejmowana będzie partnerska współpraca przy organizacji imprez integracyjnych dla społeczności lokalnej gminy Słupno.

**Grupy samopomocy**

Projekt dotyczy programu grup samopomocowych i organizowania ruchu samopomocowego na terenie gminy Słupno. Celem projektu jest organizowanie systemu samopomocy i samoorganizowania się środowiska w celu rozwiązywania problemów.

**Pomoc w powstawaniu nowych organizacji**

Projekt zakładający promowanie rozwoju trzeciego sektora na terenie gminy Słupno oraz systemu pomocy i porad w procesie zakładania i rejestracji organizacji pozarządowych działających na rzecz społeczności lokalnej gminy Słupno. W projekt wpisuje się również inicjowanie ruchów opartych na działalności Kół Gospodyń Wiejskich, rozwijania szerokokorozumianego wolontariatu.

**KIS, CIS**

Zaplanowane projektowo działania polegające na powielaniu i dalszej realizacji działań poprzez narzędzia, jakimi jest Centrum Integracji Społecznej, Klub Integracji Społecznej. Projekt zakłada organizację miejsc reintegracji społecznej i zawodowej zmierzającej do poprawy stanu zatrudnienia.



PROJEKTY DO REALIZACJI W  
OBSZARZE STRATEGICZNYM SZÓSTYM

OBSZAR STRATEGICZNY: oferta kulturalna

**CEL GŁÓWNY:**

**Zwiększenie dostępności oferty kulturalnej dla mieszkańców wszystkich miejscowości gminy Słupno**

**CELE SZCZEGÓŁOWE:**

- wprowadzenie ścieżek edukacyjnych o tematyce kultury i sztuki,
- stworzenie różnorodnej oferty kulturalnej dla mieszkańców gminy,
- scentralizowanie działań kulturalnych.

**Powstanie Gminnego Domu Kultury**

Projekt strategiczny, którego głównym celem jest utworzenie Gminnego Domu Kultury, który przejąłby i scentralizował działania kulturalne na terenie gminy Słupno. Powstanie GOK przyczyniłoby się do stworzenia odpowiedniej oferty kulturalnej dla mieszkańców. W ramach działań przewidywane jest również wsparcie dla Wiejskich Klubów Kultury oraz szersza współpraca z Gminną Orkiestrą Dętą Ochotniczej Straży Pożarnej.

**Powstanie chóru parafialnego, edukacja muzyczna**

Projekt ma na celu podjęcie i realizację edukacyjnej ścieżki muzycznej, która pozwoliłaby na wyłonienie i rozwój talentów, a w konsekwencji utworzenie chóru. Projekt zakłada partnerską realizację.



PROJEKTY DO REALIZACJI W  
OBSZARZE STRATEGICZNYM SIUDMYM

OBSZAR STRATEGICZNY: **ekonomia społeczna**

**CEL GŁÓWNY:**

**Wsparcie podmiotów ekonomii społecznej oraz wspieranie powstawania nowych**

**CELE SZCZEGÓŁOWE:**

- propagowanie podejmowania działalności w oparciu o podmioty ekonomii społecznej, jako jednej z metod przeciwdziałania problemom społecznym,
- inicjowanie partnerstwa na rzecz rozwoju ekonomii społecznej,
- tworzenie systemu wsparcia dla podmiotów ekonomii społecznej.

**Wsparcie spółdzielni socjalnych**

Projekt wspierania działającej na terenie gminy Spółdzielni Socjalnej. Wsparcie realizowane będzie w obszarze doradztwa prawnego oraz pomocy w aplikowaniu i zdobywaniu środków zewnętrznych na rozwój działalności spółdzielni.

**WTZ**

Projekt utworzenia na terenie gminy Słupno Warsztatów Terapii Zajęciowej. Jednostka realizowałaby wsparcie dla osób niepełnosprawnych oraz prowadziłyby przygotowanie do podjęcia zatrudnienia. W ramach projektu prowadzone byłyby działania na rzecz rozwoju ekonomii społecznej – propagowanie podejmowania się prowadzenia działalności gospodarczej przez organizacje pozarządowe.



**VIII. ŹRÓDŁA FINANSOWANIA STRATEGII**

<b>Lp.</b>	<b>CEL STRATEGICZNY</b>	<b>PROPONOWANE PROJEKTY</b>	<b>POTENCJALNE ŹRÓDŁA FINANSOWANIA</b>	<b>UWAGI</b>
1	Czas wolny dzieci i młodzieży	Świetlice, kółka zainteresowań  Pozaszkolne, pozalekcyjne zajęcia edukacyjne  Szkolne kluby wolontariusza  Uczniowskie kluby sportowe	POKL Działanie 9.5. Oddolne inicjatywy edukacyjne na obszarach wiejskich  Ministerstwo Edukacji Narodowej  Ministerstwo Sportu  Ministerstwo Kultury i Dziedzictwa Narodowego  Fundacja Wspomagania Wsi  Polska Fundacja Dzieci i Młodzieży	
2.	Lokalny sport, turystyka i rekreacja	Biegi rekreacyjne  Oznakowanie ścieżek rowerowych  Turnieje i zawody sportowe  Ścieżki edukacyjne o turystyce i rekreacji  Mapa turystyczna gminy	Urząd Marszałkowski  Ministerstwo Sportu  Gmina Słupno  Ministerstwo Rolnictwa i Rozwoju Wsi	
3.	Osoby starsze	Klub Seniora  Punkt rehabilitacyjny dla osób starszych	Krajowy PO FIO Priorytet III Integracja i aktywizacja społeczna. Zabezpieczenie społeczne.  Gmina Słupno	

**STRATEGIA ROZWIĄZYWANIA PROBLEMÓW SPOŁECZNYCH GMINY SŁUPNO  
NA LATA 2009 - 2015**



4.	Osoby niepełnosprawne	Środowiskowy Dom Samopomocy	Powiat Płocki  Mazowiecki Urząd Wojewódzki  Krajowy PO FIO Priorytet III Integracja i aktywizacja społeczna. Zabezpieczenie społeczne.	
5.	Integracja i aktywność społeczna mieszkańców	Czerwiec Aktywnych Społeczności  Grupy samopomocy  Pomoc w powstawaniu nowych organizacji  KIS i CIS	POKL Działanie 7.3 Inicjatywy lokalne na rzecz aktywnej integracji  Krajowy PO FIO Priorytet I. Aktywni, świadomi obywatele, aktywne wspólnoty lokalne  POKL Działanie 9.5. Oddolne inicjatywy edukacyjne na obszarach wiejskich	
6.	Oferta kulturalna	Powstanie Gminnego Domu Kultury  Powstanie chóru, edukacja muzyczna	Ministerstwo Kultury i Dziedzictwa Narodowego  Urząd Marszałkowski  RPO Województwa Mazowieckiego  Urząd Gminy Słupno	
7.	Ekonomia społeczna	Wsparcie spółdzielni socjalnych  Utworzenie WTZ	POKL 6.3 Inicjatywy lokalne na rzecz podnoszenia poziomu aktywności zawodowej na obszarach wiejskich  Krajowy PO FIO Priorytet IV Rozwój przedsiębiorczości społecznej  PFRON	



## **IX. MONITORING I OCENA REALIZACJI**

Realizacja Strategii Rozwiązywania Problemów Społecznych jest uzależniona od szeregu czynników, wśród których do najważniejszych należy:

- aktywność samych zainteresowanych, czyli mieszkańców gminy
- kreatywność i stopień zaangażowania lokalnych zasobów instytucjonalnych we wspólne działania
- wdrażanie projektów rozwijających przyjęte cele strategiczne
- zarządzanie przyjętą Strategią, w tym prowadzenie monitoringu i ewaluacji

Monitoring i ewaluacja zapisów strategicznych polega na systematycznej ocenie realizowanych działań oraz modyfikacji kierunków działania w przypadku istotnych zmian społecznych, które mogą pojawić się jako wynik zmian regulacji prawnych czy też zmiany dynamiki poszczególnych problemów społecznych.

W zarządzaniu, monitoringu i ewaluacji Strategii uczestniczą dwa utworzone do tego celu gremia:

- Zespół Zarządzający ds. Realizacji Strategii Rozwiązywania Problemów Społecznych,
- Forum ds. Realizacji Strategii Rozwiązywania Problemów Społecznych

Zespół Zarządzający składa się z 4 osób powołanych przez Wójta Gminy Słupno:

1. Wójt lub zastępca - przewodniczący
2. Dyrektor Gminnego Ośrodka Pomocy Społecznej – wiceprzewodniczący
3. Radny Rady Gminy – członek zespołu (wskazane, aby był to także członek komisji rady gminy właściwej ds. polityki społecznej)
4. Przedstawiciel organizacji pozarządowej - członek zespołu.

Do zadań Zespołu Zarządzającego należy, w szczególności:

1. Przygotowanie i przyjmowanie rocznych planów wdrażania Strategii obejmujących: planowane do realizacji w danym roku projekty realizacyjne, wskazanie instytucji zaangażowanych w ostateczne opracowanie i wdrożenie projektów realizacyjnych, wskazanie źródeł ich finansowania,



## STRATEGIA ROZWIĄZYWANIA PROBLEMÓW SPOŁECZNYCH GMINY SŁUPNO NA LATA 2009 - 2015



2. Okresowy przegląd postępów osiągania celów operacyjnych Strategii poprzez ocenę wskaźników celów operacyjnych,
3. Opracowywanie okresowych raportów półrocznych z realizacji Strategii (osiągnięte wskaźniki i sformułowane wnioski) i podejmowanie działań korygujących,
4. Przekazywanie opracowanych raportów Radzie Gminy, komisji stałej Rady, Forum ds. Realizacji Strategii, innym podmiotom.

Forum ds. Realizacji Strategii Rozwiązywania Problemów Społecznych stanowi reprezentację społeczną instytucji, organizacji i osób zainteresowanych realizacją Strategii oraz zaangażowane w rozwiązywaniu problemów społecznych. Forum podczas dyskusji:

- opiniuje projekty realizacyjne,
- opiniuje zaawansowanie wdrażania Strategii na podstawie oceny raportów okresowych z realizacji Strategii,
- formułuje postulaty kierunkowe dotyczące dalszej realizacji Strategii,
- wskazuje konieczność aktualizacji Strategii.



## **X. ZAKOŃCZENIE**

Opracowanie dokumentu nie byłoby możliwe bez zaangażowania przedstawicieli instytucji, organizacji oraz mieszkańców gminy Słupno. Należy również zaznaczyć, iż niniejsza Strategia powstała dzięki wsparciu finansowemu Unii Europejskiej w ramach Europejskiego Funduszu Społecznego. Przygotowanie Strategii było jednym z zadań projektu: „Partnerstwo Lokalne NASZA 19 w stronę aktywnej integracji”, realizowanego przez Gminny Ośrodek Pomocy Społecznej w Słupnie.

Opracowany dokument strategiczny powinien pomóc władzom gminy w prowadzeniu prawidłowej i efektywnej polityki społecznej. Autorzy wyrażają nadzieję, że systematyczne wdrażanie programu przyczyni się do znaczącego ograniczenia występujących na terenie gminy problemów społecznych. Jego efektem będzie znaczący wzrost poziomu życia obywateli oraz integracja lokalnej społeczności. Gminie zaś pozwoli na ograniczenie wydatków na szeroko rozumianą pomoc społeczną i skierowanie większej ilości środków na modernizację i rozwój.

Gminna Strategia Rozwiązywania Problemów Społecznych do roku 2015 jest dokumentem otwartym. Strategia może być modyfikowana, uzupełniana. Sytuacja społeczna nie jest zjawiskiem stałym, stąd elastyczność niniejszego dokumentu. Mamy nadzieję, że społeczność lokalna weźmie aktywny udział w realizacji zawartych w Strategii celów.



**KAPITAŁ LUDZKI**  
NARODOWA STRATEGIA SPÓJNOŚCI

„Partnerstwo Lokalne NASZA 19 w stronę aktywnej integracji”  
projekt współfinansowany przez Unię Europejską w ramach  
Europejskiego Funduszu Społecznego

**UNIA EUROPEJSKA**  
EUROPEJSKI  
FUNDUSZ SPOŁECZNY



## SPIS TREŚCI

<b>I. Wprowadzenie</b> .....	1
<b>II. Metodologia opracowania Strategii</b> .....	4
1. Struktura Strategii .....	4
<b>III. Kanony polityki społecznej</b> .....	5
1. Główne aspekty polityki społecznej w Unii Europejskiej .....	5
2. Dokumenty programowe polityki społecznej na poziomie kraju .....	6
3. Dokumenty programowe polityki społecznej na poziomie regionalnym .....	8
4. Obowiązujące ustawodawstwo .....	9
<b>IV. Raport o stanie gminy Słupno</b> .....	15
1. Położenie, powierzchnia, ludność .....	15
2. Infrastruktura techniczna .....	18
3. Gospodarka .....	22
4. Turystyka .....	23
5. Mieszkańcy .....	24
6. NGO, kultura, sport .....	27
7. Pomoc społeczna .....	28
8. Bezrobocie, rynek pracy .....	30
9. Osoby niepełnosprawne .....	34
10. Patologia społeczna .....	35
11. Bezpieczeństwo publiczne .....	36
<b>V. Analiza SWOT</b> .....	39
<b>VI. Cele strategiczne, cele szczegółowe, zadania i spodziewane rezultaty</b> .....	43
<b>VII. Propozycje projektów</b> .....	50
<b>VIII. Źródła finansowania Strategii</b> .....	58
<b>IX. Monitoring i ocena realizacji</b> .....	60
<b>X. Zakończenie</b> .....	62
Spis treści .....	63