

WEGA s.c.
Usługi Projektowe i Inwestycyjne
T. i J. Strzeleccy
ul. Gen. Wł. Andersa 26,
09-410 Płock,

Dotyczy: zgody na lokalizację projektowanej sieci wodociągowej ϕ 200PE na terenie działki o nr ewid. 282/2 w miejscowości Słupno.

W nawiązaniu do Państwa Pisma z dn. 11.08.2015r. Wojewódzki Zarząd Melioracji i Urzędzeń Wodnych w Warszawie O/Płock informuje, iż na podstawie przedstawionych dokumentów w tym decyzji wydanej przez Zarząd Dróg Powiatowych w Płocku (zezwalającej Gminie Słupno na lokalizację sieci wodociągowej w pasie drogowym nr 2959W Słupno-Wykowo) nie widzi przeciwwskazań do realizacji sieci wodociągowej na działce nr ewid. 282/2 w miejscowości Słupno. Niniejsze pismo stanowi podstawę do złożenia oświadczenia przez Inwestora o posiadanym prawie do dysponowania terenem na cele budowlane w związku z wykonaniem ww. inwestycji.

KIEROWNIK
Inspektoratu Płock
WZMIUW-IP-wa O/Płock
mgr inż. Tomasz Chyliński

ZA ZGODNOŚĆ
Z ORYGINAŁEM

Teresa Strzelecka
inż. urzędzeń sanitarnych
upr. projektowe nr 5/90, 82/94

Otrzymują

1. Adresat
2. IP/PL a/a

WEGA s.c.
Usługi Projektowe i Inwestycyjne
T. i J. Strzeleccy
ul. Gen. Wł. Andersa 26,
09-410 Płock,

Dotyczy: prośby o wyrażenie zgody na lokalizację projektowanej w ramach zadania: „Przebudowy sieci wodociągowej, na odcinku od ul. Kościelnej do istniejącej przepompowni przy ul. Młynarskiej w Słupnie”, sieci wodociągowej na terenie działki o nr ewid. 282/2 w miejscowości Słupno.

W nawiązaniu do Państwa Pisma z dn. 16.02.2015r. Wojewódzki Zarząd Melioracji i Urzędzeń Wodnych w Warszawie O/Płock informuje, iż na działce nr ewid. 282/2 w miejscowości Słupno nie występują urządzenia melioracji wodnych.

W.Z.M.i.U.W. wyraża zgodę na lokalizację projektowanej sieci wodociągowej w działce nr ewid. 282/2 w miejscowości Słupno w przypadku uzyskania również zgody Zarządu Dróg Powiatowych w Płocku, tj. zarządcy drogi relacji Słupno-Wykowo, pod którą planowane jest przejście ww. sieci wodociągowej.

DYREKTOR ODDZIAŁU
inż. Stanisław Maciejewski

Do wiadomości:

1. IP/PL a/a

Płock, dnia 24 sierpnia 2015 roku

ZDP.T.431/38-1/2015

Decyzja LI/17-1/2015

Na podstawie 39 ust. 1a oraz ust. 3, 3a, 4 i 5 ustawy z dnia 21 marca 1985 roku o drogach publicznych (Dz.U. z 2015 roku poz. 460 z późn. zm.) art. 155 ustawy z dnia 14 czerwca 1960 roku Kodeks postępowania administracyjnego (Dz.U. z 2013 roku poz. 267 z późn. zm.) oraz upoważnienia Nr 12/2012 z dnia 14 grudnia 2012 roku Zarządu Powiatu w Płocku, po rozpatrzeniu wniosku Gminy Słupno z siedzibą przy ul. Miszewskiej 8a, 09-472 Słupno, reprezentowanej przez pełnomocnika Panią Teresę Strzelecką z dnia 14 sierpnia 2015 roku, w sprawie zmiany decyzji tutejszego Zarządu dróg LI/17/2015 z dnia 08 kwietnia 2015 roku, znak ZDP.T.431/38/2015 zezwalającej na lokalizację odcinka sieci wodociągowej w pasie drogowym drogi powiatowej nr 2959W Słupno - Wykowo przebiegającej na działce nr ew. 282/2 w obrębie ewidencyjnym Słupno, gmina Słupno

Orzekam

1. Na wniosek strony zmienić decyzję tutejszego Zarządu dróg LI/17/2015 z dnia 08 kwietnia 2015 roku, znak ZDP.T.431/38/2015 w następujący sposób:
 - 1.1. zmienia się załącznik graficzny do w/w decyzji tutejszego Zarządu dróg.
2. Pozostałe warunki zawarte w decyzji tutejszego Zarządu dróg LI/17/2015 z dnia 08 kwietnia 2015 roku, znak ZDP.T.431/38/2015 pozostają bez zmian.

UZASADNIENIE

Zarząd Dróg Powiatowych w Płocku w dniu 14 sierpnia 2015 roku wszczął postępowanie administracyjne na wniosek Gminy Słupno z siedzibą przy ul. Miszewskiej 8a, 09-472 Słupno, reprezentowanej przez pełnomocnika Panią Teresę Strzelecką, w sprawie zmiany decyzji tutejszego Zarządu dróg LI/17/2015 z dnia 08 kwietnia 2015 roku, znak ZDP.T.431/38/2015 zezwalającej na lokalizację odcinka sieci wodociągowej w pasie drogowym drogi powiatowej nr 2959W Słupno - Wykowo przebiegającej na działce nr ew. 282/2 w obrębie ewidencyjnym Słupno, gmina Słupno.

Rozpatrując niniejszą sprawę stwierdza się, że w związku ze zmianą lokalizacji sieci wodociągowej w pasie drogowym drogi powiatowej nr 2959W Słupno - Wykowo przebiegającej na działce nr ew. 282/2 w obrębie ewidencyjnym Słupno, gmina Słupno, konieczna stała się zmiana decyzji.

Pouczenie

Od niniejszej decyzji służy odwołanie do Samorządowego Kolegium Odwoławczego w Płocku za moim pośrednictwem w terminie czternastu dni od dnia jej doręczenia.

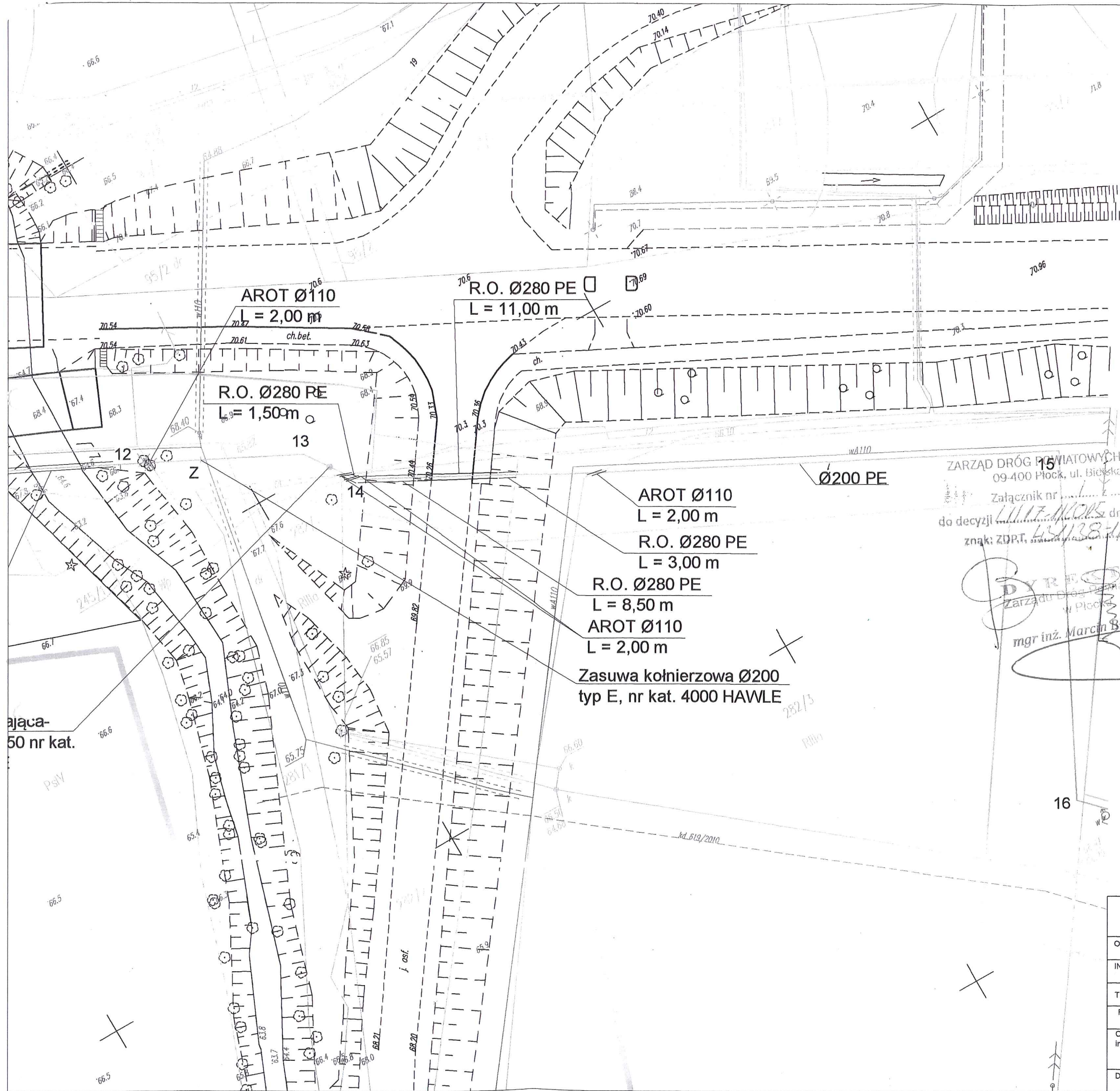


z up. ZARZĄDU POWIATU
mgr inż. Marcin Dłuszczyk
DYREKTOR
Zarządu Dróg Powiatowych w Płocku

Otrzymują:

1. Gmina Słupno
ul. Miszewska 8a
09-472 Słupno
przez pełnomocnika
Panią Teresę Strzelecką
Usługi Projektowe i Inwestycyjne
„WEGA” s.c.
T. i J. Strzeleccy
ul. Gen. Wł. Andersa 26
09-410 Płock
2. a/a ZDP w Płocku

Sprawę prowadzi: Michał Rzepczyński, tel. 24 267 68 42



MAPA DO CELÓW PROJEKTOWYCH

Skala 1: 500
 Nazwa układu współrzędnych prostokątnych płaskich: 2000
 Nazwa układu współrzędnych wysokościowych: Kronsztadt 65
 Arkusz mapy: Mapa numeryczna
 miejscowość: Słupno
 Jednostka ewidencyjna: 141912_2 - Słupno - Gmina Wiejska
 obręb ewidencyjny: 0017 Słupno
 woj. mazowieckie
 wg zakresu

Oznaczenie kancelaryjne zgłoszenia pracy geodezyjnej: 6640.3737.2014
 Wykonawca mapy: Pracownia Usług Geodezyjnych "AZYMUT" Mirosław Wieczorkowski
 09-400 Płock, ul. Bielska 1
 Geodeta uprawniony: Maciej Wieczorkowski
 Nr. zezw. 20101 dn.07.11.2014r.

Organ prowadzący państwowy zasób geodezyjny i kartograficzny:
 STAROSTA PŁOCKI
 Identyfikator ewidencyjny materiału zasobu - operatu technicznego:
 P.1419.2014.3698
 Data wpisania operatu technicznego do ewidencji materiałów zasobu:
 12.11.2014r.
 Imię i nazwisko oraz podpis osoby reprezentującej organ:
 Edyta Bielska
 Inspektor w Wydziale Geodezji i Gospodarki Nieruchomościami

Oznaczenie i informacje o służebności gruntowych mających wpływ na zagospodarowanie
 gruntów zlokalizowanych w granicach projektowanej inwestycji - nie dotyczy

Oznaczenie i symbol konturu użytku gruntowego, który nie jest ujawniony w bazie danych
 ewidencji gruntów i budynków - brak

Nie wyklucza się istnienia w terenie urządzeń podziemnych nie wykazanych na mapie,
 które nie zostały odnalezione podczas wykonywania inwentaryzacji geodezyjnych,
 lub nie zostały zgłoszone do inwentaryzacji przed zasypaniem

MAPA DO CELÓW PROJEKTOWYCH

Skala 1: 500
 Nazwa układu współrzędnych prostokątnych płaskich: 2000
 Nazwa układu współrzędnych wysokościowych: Kronsztadt 65
 Arkusz mapy: Mapa numeryczna
 miejscowość: Słupno
 Jednostka ewidencyjna: 141912_2 - Słupno - Gmina Wiejska
 obręb ewidencyjny: 0017 Słupno
 woj. mazowieckie
 wg zakresu

Oznaczenie kancelaryjne zgłoszenia pracy geodezyjnej: 6640.1407.2014
 Wykonawca mapy: Pracownia Usług Geodezyjnych "AZYMUT" Mirosław Wieczorkowski
 09-400 Płock, ul. Bielska 1
 Geodeta uprawniony: Maciej Wieczorkowski
 Nr. zezw. 20101 dn. 04.05.2015r.

Organ prowadzący państwowy zasób geodezyjny i kartograficzny:
 STAROSTA PŁOCKI
 Identyfikator ewidencyjny materiału zasobu - operatu technicznego:
 P.1419.2015.1453
 Data wpisania operatu technicznego do ewidencji materiałów zasobu:
 05.05.2015r.
 Imię i nazwisko oraz podpis osoby reprezentującej organ:
 Edyta Bielska
 Inspektor w Wydziale Geodezji i Gospodarki Nieruchomościami

Oznaczenie i informacje o służebności gruntowych mających wpływ na zagospodarowanie
 gruntów zlokalizowanych w granicach projektowanej inwestycji - nie dotyczy

Oznaczenie i symbol konturu użytku gruntowego, który nie jest ujawniony w bazie danych
 ewidencji gruntów i budynków - brak

Nie wyklucza się istnienia w terenie urządzeń podziemnych nie wykazanych na mapie,
 które nie zostały odnalezione podczas wykonywania inwentaryzacji geodezyjnych,
 lub nie zostały zgłoszone do inwentaryzacji przed zasypaniem

LEGENDA:

- Granice opracowania mapy
- Projektowana sieć wodociągowa Ø200 PE
- Granice terenu na który inwestycja będzie oddziaływać
- Drzewa do wycinki

Płock, dn. 07.07.2015r.

WEGA s.c.		USŁUGI PROJEKTOWE I INWESTYCYJNE T. I. J. Strzelecy 09-410 PŁOCK ul. GEN. ANDERSA 26 tel./fax (024) 263-20-41	
OBIEKT: Przebudowa sieci wodociągowej od ul. Kościelnej, do istniejącej przepompowni wody przy ul. Młynarskiej Słupnie (dz. nr 91, 108/2, 101, 108/1, 282/3, 282/2, 287/4, 288/9, 298, 313/13, 313/3)			
INWESTOR: Gmina Słupno ul. Miszewska 8a 09-472 Słupno		BRANŻA: sanitarna	
TEMAT: Projekt budowlany przebudowy sieci wodociągowej Ø200 PE			
RYSUNEK: Projekt zagospodarowania terenu			
OPRACOWAŁ: inż. Michał Jaskulski	PROJEKTOWAŁ: inż. Teresa Strzeleca Upr. nr 5/90, 82/94 w zakresie sieci i instalacji sanitarnych	PROJEKTOWAŁ: inż. Henryka Kamińska Upr. nr 100/85 w zakresie sieci i instalacji sanitarnych	
DATA: Lipiec 2015	SKALA: 1:500	NR RYS: 1	

Płock, dnia 2 kwietnia 2015 roku

ZDP.T.431/38/2015

Decyzja LI/4.7/2015

Na podstawie art. 39 ust. 1a oraz ust. 3, 3a, 4 i 5 ustawy z dnia 21 marca 1985 roku o drogach publicznych (Dz. U. z 2013 roku poz. 260 z późn. zm.) oraz upoważnienia Nr 12/2012 z dnia 14 grudnia 2012 roku Zarządu Powiatu w Płocku, po rozpatrzeniu wniosku Gminy Słupno z siedzibą przy ul. Miszewskiej 8a, 09-472 Słupno, reprezentowanej przez pełnomocnika Panią Teresę Strzelecką, z dnia 25 marca 2015 roku, który wpłynął do tutejszego Zarządu dróg w dniu 26 marca 2015 roku w sprawie wydania decyzji zezwalającej na lokalizację odcinka sieci wodociągowej w pasie drogowym drogi powiatowej nr 2959W Słupno - Wykowo przebiegającej na działce nr ew. 282/2 w obrębie ewidencyjnym Słupno, gmina Słupno,

z e z w a l a m

Gminie Słupno z siedzibą przy ul. Miszewskiej 8a, 09-472 Słupno na lokalizację urządzenia niezwiązanego z potrzebami zarządzania drogami lub potrzebami ruchu drogowego, jakim jest sieć wodociągowa w pasie drogowym drogi powiatowej nr 2959W Słupno - Wykowo przebiegającej na działce nr ew. 282/2 w obrębie ewidencyjnym Słupno, gmina Słupno - zgodnie z załącznikiem graficznym stanowiącym integralną część decyzji.

Ustala się następujące warunki zezwolenia:

1. Przejście pod drogą powiatową wykonać metodą przeciku lub przewiertu.
2. Odcinek sieci wodociągowej w granicach pasa drogowego drogi powiatowej należy umieścić w rurze osłonowej.
3. Głębokość posadowienia sieci wodociągowej, w pasie drogowym min. 1,7 m licząc od nawierzchni drogi powiatowej.
4. Zabrania się lokalizowania zasuw w pasie drogowym drogi powiatowej.
5. Odcinek sieci wodociągowej nie może zmniejszać stateczności i nośności podłoża oraz nawierzchni drogi, naruszyć urządzeń odwadniających i innych podziemnych urządzeń drogi.
6. Zachować zgodność z przepisami rozporządzenia Ministra Transportu i Gospodarki Morskiej z dnia 2 marca 1999 roku w sprawie warunków technicznych, jakim powinny odpowiadać drogi publiczne i ich usytuowanie (Dz. U. z 1999 roku Nr 43, poz. 430 z późn. zm.) w szczególności z § 140.
7. Zgodnie z art. 39 ust. 5 ustawy o drogach publicznych jeżeli budowa, przebudowa lub remont drogi wymaga przełożenia urządzenia lub obiektu koszt tego przełożenia ponosi jego właściciel.
8. Koszty budowy lub przebudowy pasa drogowego związane z wykonaniem zadania ponosi inwestor, na którym spoczywa również obowiązek wykonania wszystkich prac.
9. Usunięcie powstałych kolizji z istniejącymi urządzeniami, sieciami lub zielenią przydrożną w pasie drogowym w trakcie prowadzenia robót należy do inwestora.

UZASADNIENIE

Gmina Słupno z siedzibą przy ul. Miszewskiej 8a, 09-472 Słupno reprezentowana przez pełnomocnika Panią Teresę Strzelecką wystąpiła z wnioskiem z dnia 25 marca 2015 roku, który wpłynął do tutejszego Zarządu dróg w dniu 26 marca 2015 roku w sprawie wydania decyzji zezwalającej na lokalizację odcinka sieci wodociągowej w pasie drogowym drogi powiatowej nr 2959W Słupno - Wykowo przebiegającej na działce nr ew. 282/2 w obrębie ewidencyjnym Słupno, gmina Słupno.

Zgodnie z art. 39 ust. 1a ustawy o drogach publicznych jeżeli warunki techniczne i wymogi bezpieczeństwa pozwalają na lokalizację infrastruktury telekomunikacyjnej oraz urządzeń służących do doprowadzania lub odprowadzania płynów, pary, gazu, energii elektrycznej oraz urządzeń związanych z ich eksploatacją nie stosuje się zakazu określonego w art. 39 ust. 1 pkt 1, który zabrania lokalizacji obiektów budowlanych, umieszczania urządzeń, przedmiotów i materiałów niezwiązanych z potrzebami zarządzania drogami lub potrzebami ruchu drogowego.

Zgodnie z art. 39 ust 3 ustawy o drogach publicznych, zarządca drogi może odmówić wydania zezwolenia na umieszczenie w pasie drogowym w/w urządzeń wyłącznie, jeżeli ich umieszczenie spowodowałoby zagrożenie bezpieczeństwa ruchu drogowego, naruszenie wymagań wynikających z przepisów odrębnych lub miałyby doprowadzić do utraty uprawnień z tytułu gwarancji lub rękojmi w zakresie budowy, przebudowy lub remontu drogi. W uznaniu tutejszego Zarządu dróg w niniejszej sprawie nie zachodzą przesłanki określone w art. 39 ust. 3 uzasadniające odmowę lokalizacji w pasie drogowym drogi powiatowej nr 2959W Słupno - Wykowo sieci wodociągowej.

Podana w warunkach głębokość umieszczenia sieci wodociągowej oraz konieczność umieszczenia jej w rurze osłonowej w granicach pasa drogowego drogi powiatowej ma zapewnić ochronę przed wzajemnym niekorzystnym oddziaływaniem elementów technicznych drogi z umieszczanym urządzeniem obcym, jakim jest sieć wodociągowa nie dopuszczając do zmniejszenia stateczności i nośności podłoża oraz nawierzchni drogi, naruszenia urządzeń odwadniających i innych podziemnych urządzeń drogi.

Decyzja jest zgodna z wnioskiem strony. Ze względu na powyższe orzeczono jak wyżej.

POUCZENIE

Niniejsze zezwolenie nie zwalnia wnioskodawcy od obowiązku uzyskania dokumentów uprawniających do realizacji procesu inwestycyjnego, określonych w ogólnie obowiązujących przepisach.

Inwestor, przed rozpoczęciem robót zobowiązany jest do:

1. Uzyskania pozwolenia na budowę lub zgłoszenia budowy albo wykonywania robót budowlanych.
2. Uzgodnienia z tutejszym Zarządem dróg, przed uzyskaniem pozwolenia na budowę, projektu budowlanego obiektu lub urządzenia.
3. Przed przystąpieniem do prowadzenia robót w pasie drogowym należy wystąpić do tutejszego Zarządu dróg o wydanie decyzji zezwalającej na prowadzenie robót w pasie drogowym oraz decyzji ustalającej opłatę za umieszczenie w pasie drogowym urządzenia niezwiązanego z potrzebami zarządzania drogami lub potrzebami ruchu drogowego. Wnioski w tej sprawie powinny spełniać warunki określone w rozporządzeniu Rady Ministrów z dnia 1 czerwca 2004 roku w sprawie określenia warunków udzielania zezwoleń na zajęcie pasa drogowego (Dz. U. z 2004 roku Nr 140, poz. 1481 z późn. zm.).

Od niniejszej decyzji służy odwołanie do Samorządowego Kolegium Odwoławczego w Płocku za moim pośrednictwem w terminie czternastu dni od dnia jej doręczenia.

Zwolniono z opłaty skarbowej za wydanie zezwolenia na podstawie cz. III ust. 44 kol. 4 pkt. 9 załącznika do ustawy o opłacie skarbowej z dnia 16 listopada 2006 roku (Dz. U. z 2014 roku poz. 1628 z późn. zm.).

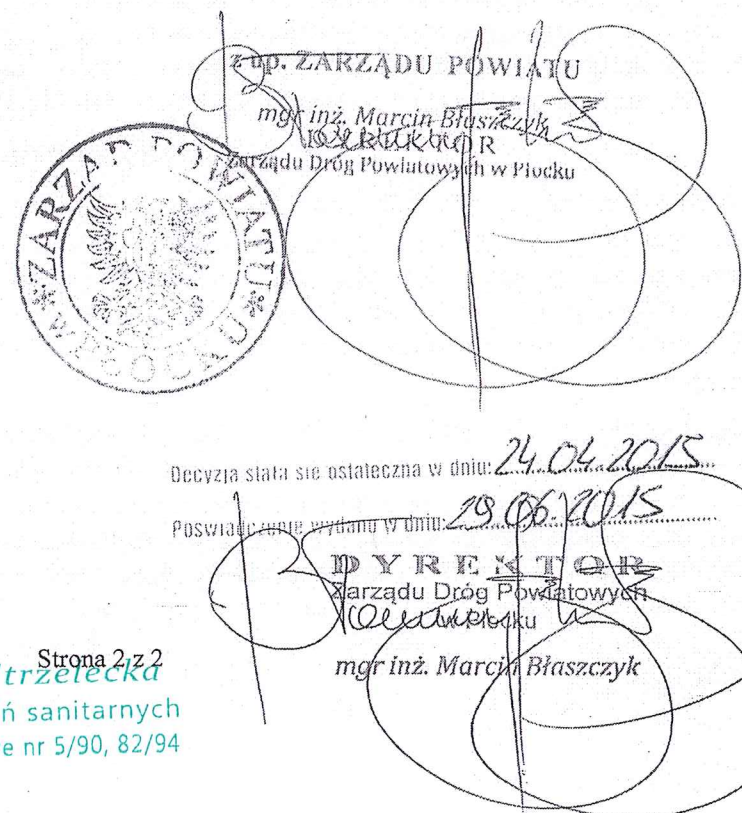
Otrzymują:

1. Gmina Słupno
ul. Miszewska 8a
09-472 Słupno
przez pełnomocnika
Pani Teresa Strzelecka
Usługi Projektowe i Inwestycyjne
„WEGA” s.c.
T. i J. Strzeleccy
ul. Gen. Wł. Andersa 26
09-410 Płock
2. a/a ZDP w Płocku

Sprawę prowadzi: Michał Rzepczyński, tel. 24 267 68 42

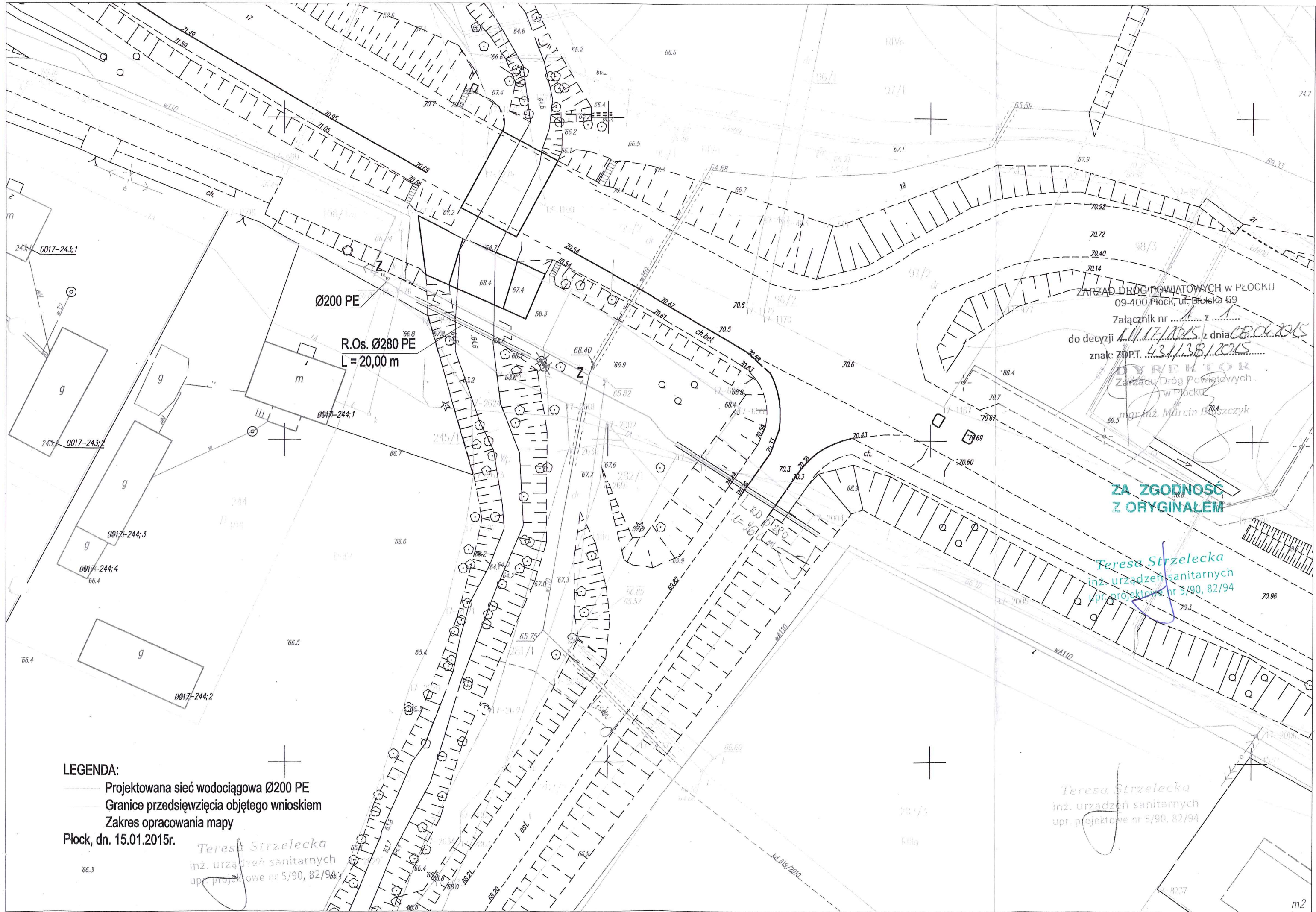
**ZGODNOŚĆ
ORYGINAŁEM**

Strona 2 z 2
Teresa Strzelecka
inż. urządzeń sanitarnych
upr. projektowe nr 5/90, 82/94



Decyzja stała się ostateczna w dniu: 24.04.2015
Poswiadczenie wydano w dniu: 29.06.2015

DYREKTOR
Zarządu Dróg Powiatowych
Płocku
mgr inż. Marcin Błaszczuk



Ø200 PE
 R.Os. Ø280 PE
 L = 20,00 m

ZARZĄD DRÓG POWIATOWYCH W PŁOCKU
 09-400 Płock, ul. Brzeska 59
 Załącznik nr z
 do decyzji 11117/2015 z dnia 08.09.2015
 znak: ZD.P.T. 431138/2015
 DYREKTOR
 Zarządu Dróg Powiatowych
 w Płocku
 mgr inż. Marcin Błaszczyk

ZA ZGODNOŚĆ
 Z ORYGINAŁEM

Teresa Strzelecka
 inż. urządzeń sanitarnych
 upr. projektowe nr 5/90, 82/94

Teresa Strzelecka
 inż. urządzeń sanitarnych
 upr. projektowe nr 5/90, 82/94

LEGENDA:

- Projektowana sieć wodociągowa Ø200 PE
- - - Granice przedsięwzięcia objętego wnioskiem
- Zakres opracowania mapy

Płock, dn. 15.01.2015r.
 Teresa Strzelecka
 inż. urządzeń sanitarnych
 upr. projektowe nr 5/90, 82/94