



www.mapro-plock.pl

**MAZOWIECKIE BIURO PROJEKTÓW
„MAPRO” SPÓŁKA Z O.O.**

09-402 PŁOCK, ul. Dworcowa 2
tel. (0-24) 262-96-09 (0-24) 262-95-51 fax (0-24) 267-34-30
e-mail: maproplock@poczta.onet.pl
NIP 774-000-69-60 REGON 610001237 KRS 0000157670

OBIEKT:

**PRZEBUDOWA I REMONT
budynku ŚWIETLICY WIEJSKIEJ w m.Mirosław nr 23
działka nr 97, gm. Słupno**

Stadium-rodzaj pracy: **INWENTARYZACJA I EKSPERTYZA**

Zawiera:

- opis str. 1-3
- rys.nr 1 – lokalizacja – zagospodarowanie terenu str. 4
- rys.nr 2 - rzut i przekrój str. 5
- rys.nr 3 – elewacje str.6

Zamawiający: Gmina SŁUPNO			
projektant			Umowa nr 7/2012
Stanowisko uprawnienia	Imię i nazwisko	Zakres opracowania	Podpis i pieczęć
mgr inż. arch. Upr.62/88	Mirosława Gardecka- Szykiedans	ARCHITEKTURA	 mgr inż. arch. Mirosława Gardecka-Szykiedans opr. bud. do projektowania bez ograniczeń w specjalności architektonicznej nr 62/88 wpis do D.L.A. nr MA-0217
Projektant mgr inż. Upr.127/88	Janusz Zawadzki	KONSTRUKCJA	 mgr inż. Janusz Zawadzki opr. bud. do projektowania i kierowania rob. budowl. bez ograniczeń w specjalności konstr.-bud., w ograniczonym zakresie w specjalności architek. nr owid. 25/85; 127/88

Opracowanie jest zgodne z obowiązującymi
przepisami techniczno-budowlanymi i jest
kompletne z punktu widzenia celu, któremu
ma służyć.

PREZES ZARZĄDU
MBP „MAPRO” Sp. z o.o.

mgr inż. Jan Wyrębkowski

PRZEDMIOT OPRACOWANIA

INWENTARYZACJA I EKSPERTYZA istniejącego budynku ŚWIETLICY WIEJSKIEJ w m.Mirosław, gm.Słupno, przeznaczonego remontu i przebudowy.

Budynek wykonany i oddany od użytkowania w połowie lat 30-tych XX w. jako obiekt szkolny . Budynek użytkowany. W trakcie inwentaryzacji dokonano szczegółowych oględzin stanu technicznego elementów budynku.

Budynek parterowy niepodpiwniczony wykonany w technologii tradycyjnej, murowany , kryty dachem wielospadkowym na konstrukcji drewnianej.

POWIERZCHNIA UŻYTKOWA = 216,8m²

POWIERZCHNIA ZABUDOWY = 285,9m²

KUBATURA = 1460,0m³

Wyposażony w instalacje – wodociągową, kanalizacyjną, grzewczą i elektryczną.

Przyłącze wodociągowe z sieci gminnej, kanalizacja do istniejącego szczelnego zbiornika na ścieki, ogrzewane z własnej kotłowni na olej opałowy.

Konstrukcja – układ mieszany, ściany w rozstawie osiowym 6,0m, 3,4m, 4,4m, 4,8

- fundamenty – posadowienie nieznane
- ściany fundamentowe – gr 65 cm, murowane z cegły pełnej na zaprawie cementowej ,
- cokół – ok.30 cm ponad poziom terenu wystający poza lico ściany zewnętrznej
- ściany nadziemia zewnętrzne - gr ok.60cm, murowane z cegły pełnej na zaprawie cementowo-wapiennej, nieotynkowane od zewnątrz
- gzyms – murowany z cegieł dookoła budynku, na jednym poziomie
- ściany wewnętrzne – murowane z cegły gr 25 i 12 cm
- kominy – dymowe i wentylacyjne, wymurowane w ciągu ścian
- stropy – belki drewniane 12x20 i 18x20, wypełnienie – polepa (głina z trocinami)
- sufity – deskowanie, tynk cementowo-wapienny na trzcinie lub siatce stalowej
- nadproża – murowane z cegły pełnej
- dach – w konstrukcji drewnianej krokwiowo-płatwiowej, wielospadkowy o kącie nachylenia ok.18⁰
- pokrycie dachu - blacha na rąbek, ocynkowana malowana, na deskowaniu

Wykończenie zewnętrzne

- obróbki blacharskie, rynny i rury spustowe - z blachy ocynkowanej
- podesty i schody wejściowe – betonowe POWIERZCHNIA = 7,7m²

Wykończenie wewnętrzne

- tynki wewnętrzne cementowo-wapienne
- malowane ścian i sufitów – emulsyjną , olejną lamperia na wysokość ok.150cm w korytarzu i łazience
- cokół w korytarzu i częściowo w salach – listwa drewniana gr 2,5cm, szerokości 30cm
- obramowanie ościeży drzwiowych w korytarzu – na wys.140cm listwy drewniane gr 2,5cm, szerokości 12 i 15 cm
- podłogi - wykładzina pcv , terakota wykładzina dywanowa wg opisu pomieszczeń na rysunku inwentaryzacji
- podłoże pod posadzki - betonowe
- stolarka okienna - drewniana skrzynkowa, okucia - metalowe
- parapety wewnętrzne - drewniane i betonowe
- drzwi zewnętrzne
wejściowe z naświetlem – drewniane, ościeżnice – drewniane
do kotłowni i składu opału z ościeżnicami -stalowe, malowane
- drzwi wewnętrzne
płycinowe z ościeżnicami, częściowo przeszklone – drewniane
płytowe pełne – drewniane z ościeżnicami stalowymi
- Elementy do rozbiórki i demontażu
 - ścianki wewnętrzne działowe jak oznaczono na rysunku nr projektu
 - fragmenty ścian wewnętrznych nośnych łącznie z kominem i nadprożem jak oznaczono na rysunku nr projektu
 - skucie tynków na wysokość ok. 50-70cm nad poziomem podłogi
 - przybory sanitarne – 2 muszle ustępowe, umywalka, brodzik, zlewozmywak łącznie z armaturą i instalacją
 - stolarka drzwiowa i okienna łącznie z ościeżnicami
 - parapety drewniane, parapety betonowe można pozostawić, jedynie obciąć części wystające poza lico ściany
 - wykładziny i płytki podłogowe

- cokoły i obramienia ościeży
- instalacje wewnętrzne wod-kan i elektryczne
- pokrycie dachu – blacha i deskowanie
- rynny i rury spustowe, obróbki blacharskie
- schody i podesty zewnętrzne i płyty drogowe

Ocena warunków geologiczno – inżynierskich

Umowna głębokość przemarzania	- 1,00m
Obciążenie śniegiem	- II strefa
Obciążenie wiatrem	- I strefa
Warunki gruntowe	- proste

Ocena stanu technicznego elementów konstrukcyjnych

Fundamenty

Na podstawie przeprowadzonych oględzin nie stwierdzono na powierzchni ścian zarysowań, które świadczyłyby o nadmiernym osiadaniu fundamentów. Należy stwierdzić, że proces osiadania został zakończony. Stan techniczny fundamentów określono jako dostateczny.

Ściany konstrukcyjne

Ściany nie są zarysowane. Stwierdzono zawilgocenia w dolnych partiach ścian wewnątrz pomieszczeń. Stan techniczny ścian konstrukcyjnych określono jako dobry.

Stropy

Belki drewniane bez śladów porażenia grzybami , owadami lub pleśnią. Stan techniczny stropu określono jako dobry.

Dach

Konstrukcja dachu drewniana bez widocznych śladów porażenia grzybami , owadami lub pleśnią. Nie wyklucza się miejsc porażonych, których w trakcie inwentaryzacji nie wykryto. Stan techniczny więźby określono jako dobry.

Ocena stanu technicznego innych elementów

tynki wewnętrzne – stan dostateczny
 stolarka okienna i drzwiowa – stan zły
 podłogi – stan zły

Wnioski

Po analizie stanu technicznego budynku stwierdzono, że jego ogólny stan techniczny jest dobry. Budynek nadaje się do remontu i niewielkiej przebudowy wewnętrznej. Należy zaizolować przeciwwilgociowo podłóża pod posadzki z przejściami na ściany, wymienić stolarkę , dokonać ocieplenia zewnętrznych ścian, stropu, wymienić pokrycie, wymurować kominy wentylacyjne ponad dach. Należy wykonać nowe instalacje wodno-kanalizacyjne, remont instalacji grzewczej i elektrycznej



Usługi Geodezyjne Witold Staszewski
09-400 Płock
ul. Kwiatka 27/9
tel. 262-62-62 tel/fax 267-33-00

woj. mazowieckie
powiat płocki
jednostka ewidencyjna :
141912_2 Słupno
obręb : 0013 Mirosław
miejscowość : Mirosław

MAPA DO CELÓW PROJEKTOWYCH

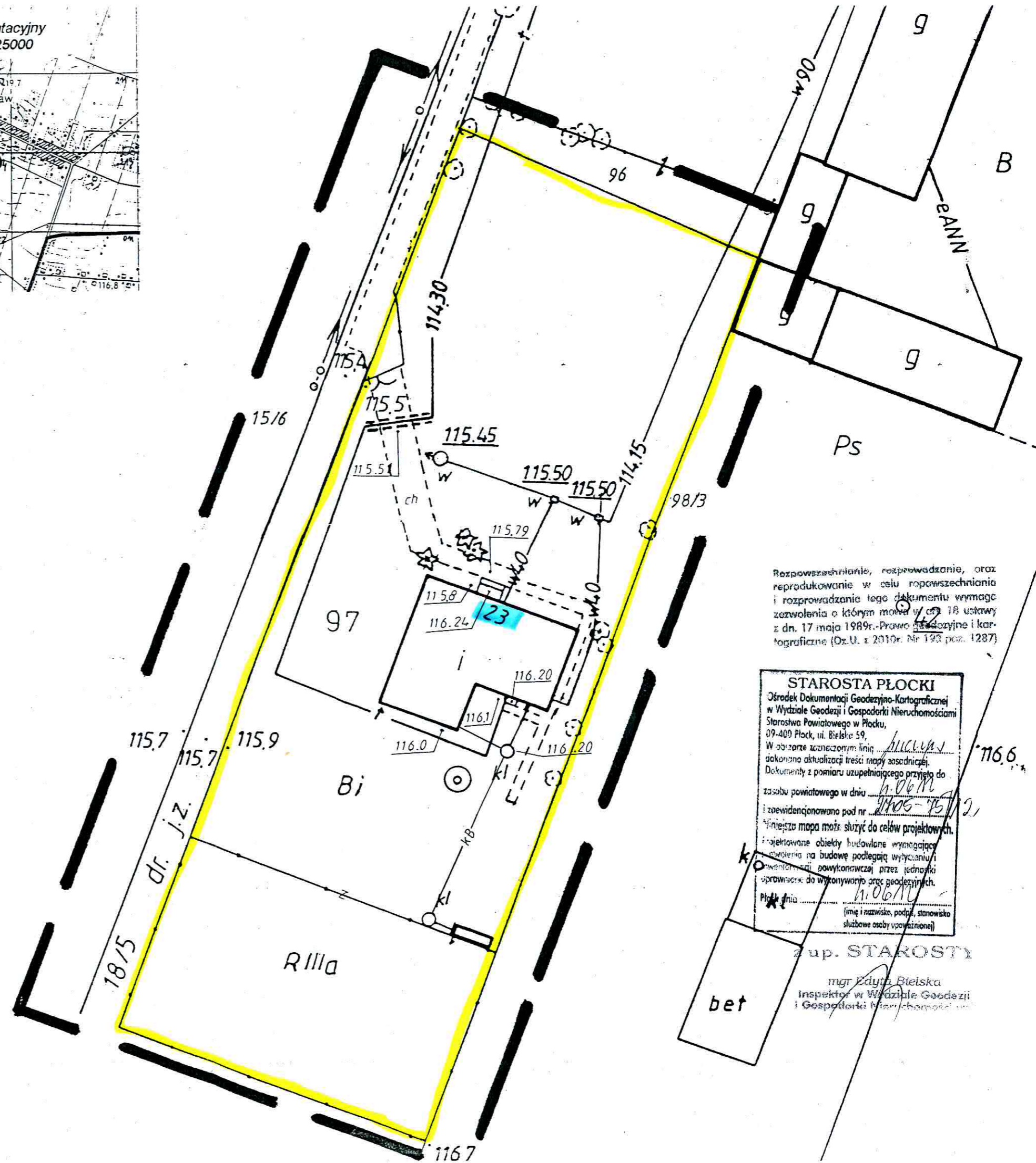
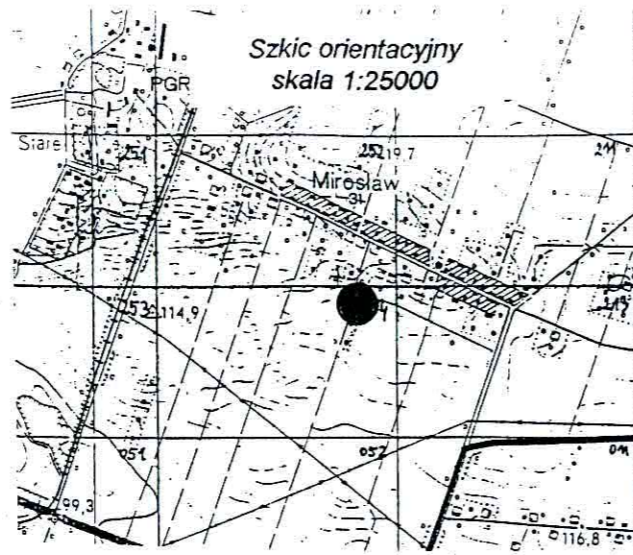
skala 1:500

Fotomechaniczne powiększenie ark. mapy 262.111.252,254
układ współrzędnych - 1965

Nie wyklucza się istnienia urządzeń podziemnych nie pokazanych na mapie, które nie zostały odnotowane podczas wykonywania inwentaryzacji geodezyjnych lub które nie zostały zgłoszone do inwentaryzacji przed zasypaniem.

Płock, 2012.05.25

Wykonawca:
Geodeta Uprawniony
Witold Staszewski



Rozpowszechnianie, rozprowadzanie, oraz reprodukcowanie w celu rozpowszechniania i rozprowadzania tego dokumentu wymaga zezwolenia o którym mowa w art. 18 ustawy z dn. 17 maja 1989r. Prawo geodezyjne i kartograficzne (Dz.U. z 2010r. Nr 193 poz. 1287)

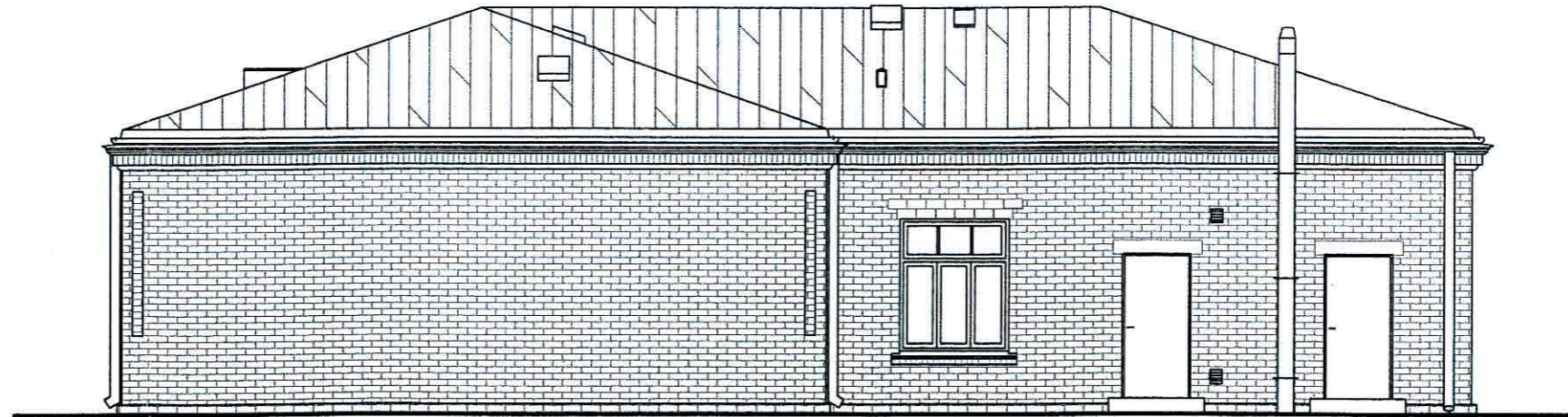
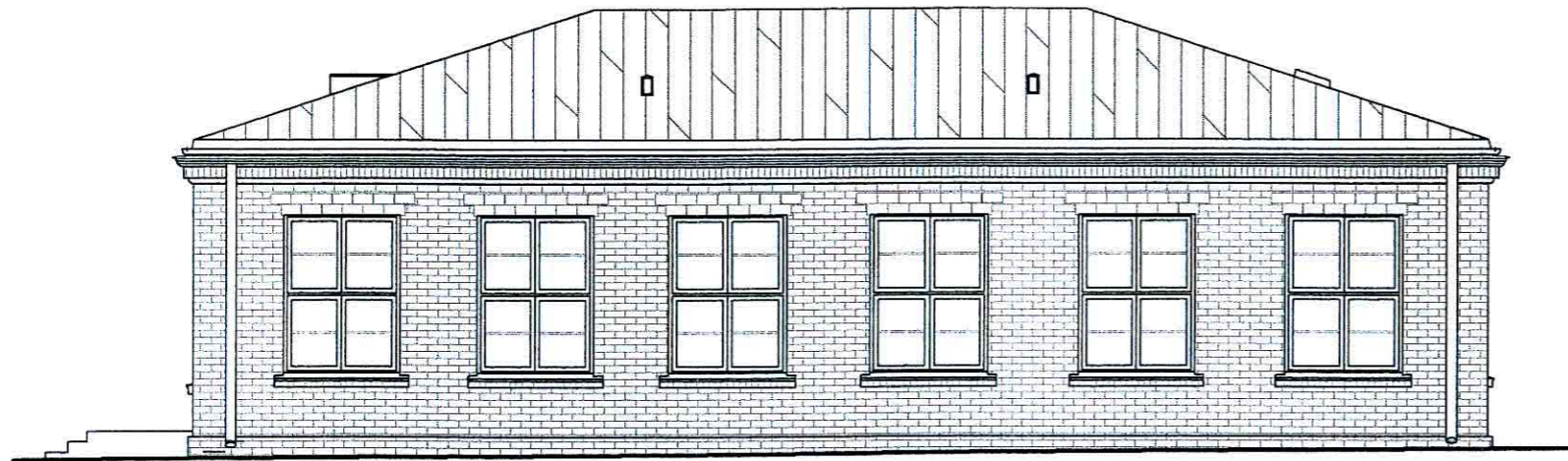
STAROSTA PŁOCKI
Ośrodek Dokumentacji Geodezyjno-Kartograficznej w Wydziale Geodezji i Gospodarki Nieruchomościami Starostwa Powiatowego w Płocku, 09-400 Płock, ul. Bielska 59.
W obrębie oznaczonym linią *hucup* dokonano aktualizacji treści mapy zasadniczej. Dokumenty z pomiaru uzupełniającego przyjęte do zasobu powiatowego w dniu *11.06.12* i zewidencjonowano pod nr *11005-95/12*.
Niniejsza mapa może służyć do celów projektowych. Projektowane obiekty budowlane wymagające pozwolenia na budowę podlegają wytyczeniu i powierzeniu wykonawczej przez jednostki uprawnione do wykonywania prac geodezyjnych.
Płock dnia *11.06.12*
(imię i nazwisko, podpis, stanowisko służbowe osoby upoważnionej)

z up. STAROSTY
mgr Zdzisław Bielska
Inspektor w Wydziale Geodezji i Gospodarki Nieruchomościami

Mazowieckie Biuro Projektów < MAPRO > w Płocku

OBIEKT	PRZEBUDOWA I REMONT ŚWIETLICY WIEJSKIEJ w Mirosławiu gm.Słupno, działka nr 97	NR UMOWY	7/2012	
ZAMAWIAJĄCY	Gmina Słupno	BRANŻA	arch.	
NAZWA RYSUNKU	INWENTARYZACJA ZAGOSPODAROWANIE TERENU	SKALA	1 : 500	
NAZWIŚKO	NR UPR.	SPECJALNOŚĆ	PODPIS	DATA
mgr inż. arch. Mirosława Gardecka-Szykiedans	62/88	architektoniczna	<i>mbs</i>	15.06.2012

1



Mazowieckie Biuro Projektów < MAPRO > w Płocku

OBIEKT		PRZEBUDOWA i REMONT ŚWIETLICY WIEJSKIEJ w Mirosławiu gm. Słupno, działka nr 97			NR UMOWY 7/2012
ZAMAWIAJĄCY		Gmina Słupno			BRANŻA arch.
NAZWA RYSUNKU		Elewacje - inwentaryzacja			SKALA 1 : 100
	NAZWISKO	NR UPR.	SPECJALNOŚĆ	PODPIS	DATA
PROJEKTOWAŁ	mgr inż. arch. Mirosława Gardecka-Szykiedans	62/88	architektoniczna	<i>MSu</i>	30.05.2012
SPRAWDZIŁ					3