

z dnia 17 października 2014 r.

w sprawie przystąpienia do sporządzenia miejscowego planu zagospodarowania przestrzennego Gminy Słupno

Na podstawie art. 7 ust. 1 pkt 1 i art. 18 ust. 2 pkt 5 ustawy z dnia 8 marca 1990r. o samorządzie gminnym (tj. Dz. U. z 2013r., poz. 594 z późn. zm.) oraz art. 14 ustawy z dnia 27 marca 2003r. o planowaniu i zagospodarowaniu przestrzennym (tj. Dz. U. z 2012, poz. 647 z późn. zm.) uchwała się, co następuje:

§ 1. Przystępuje się do sporządzenia miejscowego planu zagospodarowania przestrzennego gminy Słupno - w Nowym Gulczewie, Cekanowie i Słupnie.

§ 2. Zakres opracowania obejmuje tereny położone w Nowym Gulczewie, Cekanowie i Słupnie oznaczone w załącznikach graficznych do niniejszej uchwały.

§ 3. Zakres opracowania planu i procedurę sporządzenia planu, o którym mowa w §1 należy przeprowadzić zgodnie z ustawą z dnia 27 marca 2003r. o planowaniu i zagospodarowaniu przestrzennym.

§ 4. Wykonanie uchwały powierza się Wójtowi Gminy.

§ 5. Uchwała wchodzi w życie z dniem podjęcia i podlega opublikowaniu przez wywieszenie na tablicy ogłoszeń Urzędu Gminy w Słupnie.

Przewodnicząca Rady Gminy
Słupno

Elżbieta Kuchta

RADCA PRAWNY
Henryk Jastrzębski
W6-P-147

UZASADNIENIE

Rada Gminy w Słupnie przystępuje do sporządzenia miejscowego planu zagospodarowania przestrzennego Gminy Słupno – w Nowym Gulczewie, Cekanowie i Słupnie.

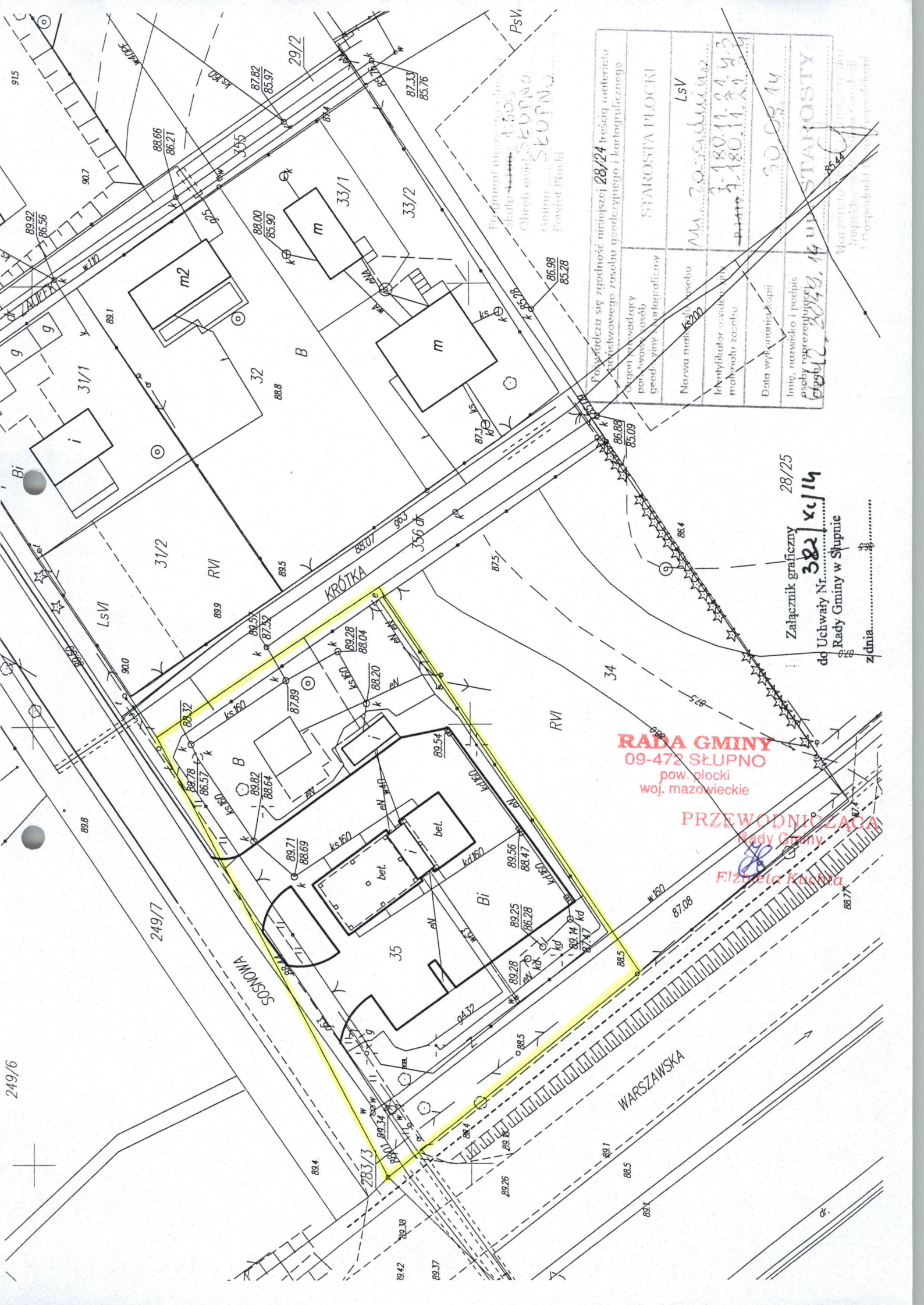
W związku ze złożonymi wnioskami przeprowadzona została, zgodnie z art. 14 ust. 5 ustawy z dnia 27 marca 2003r. o planowaniu i zagospodarowaniu przestrzennym, przez Wójta Gminy Słupno analiza dotycząca zasadności przystąpienia do sporządzenia planu.

Celem opracowania planu jest zmiana przeznaczenia istniejących terenów budowlanych pod zabudowę mieszkaniową i usługową oraz określenie zasad zagospodarowania terenu, warunków zabudowy i innych ustaleń wynikających z ustawy o planowaniu i zagospodarowaniu przestrzennym.

W związku z tym uchwalono jak wyżej.

PRZEWODNICZĄCA
Rady Gminy


Elżbieta Kuchta



Fragment mapy geodezyjnej
skala 1:500
Obręb ewidencyjny SEUPNO
Gmina SEUPNO
Powiat Płocki

| | |
|---|---|
| Powstaje się zgodność niniejszej 28/24 freśnią materiału geodezyjnego z zasobem geodezyjnym i kartograficznym | |
| Osoba prowadząca powstanie zasobu geod. winy antrograficzny | STAROSTA PŁOCKI |
| Nazwa materiału osobu | LSV |
| Identyfikator ewidencyjny materiału zasobu | M. Zoszczyk 3-180.11.2.1.4.3 3-180.11.2.1.4.3 |
| Data wydania kopii | 30.08.14 |
| Imię, nazwisko i podpis osoby reprezentującej | STAROSTA |

Załącznik graficzny 28/25
do Uchwały Nr 382/14
Rady Gminy w Słupnie
z dnia

RADA GMINY
09-472 SŁUPNO
pow. płocki
woj. mazowieckie

PRZEWODNICZĄCA
Rady Gminy
Filizeta Kachna

249/6

249/7

283/3

WARSZAWSKA

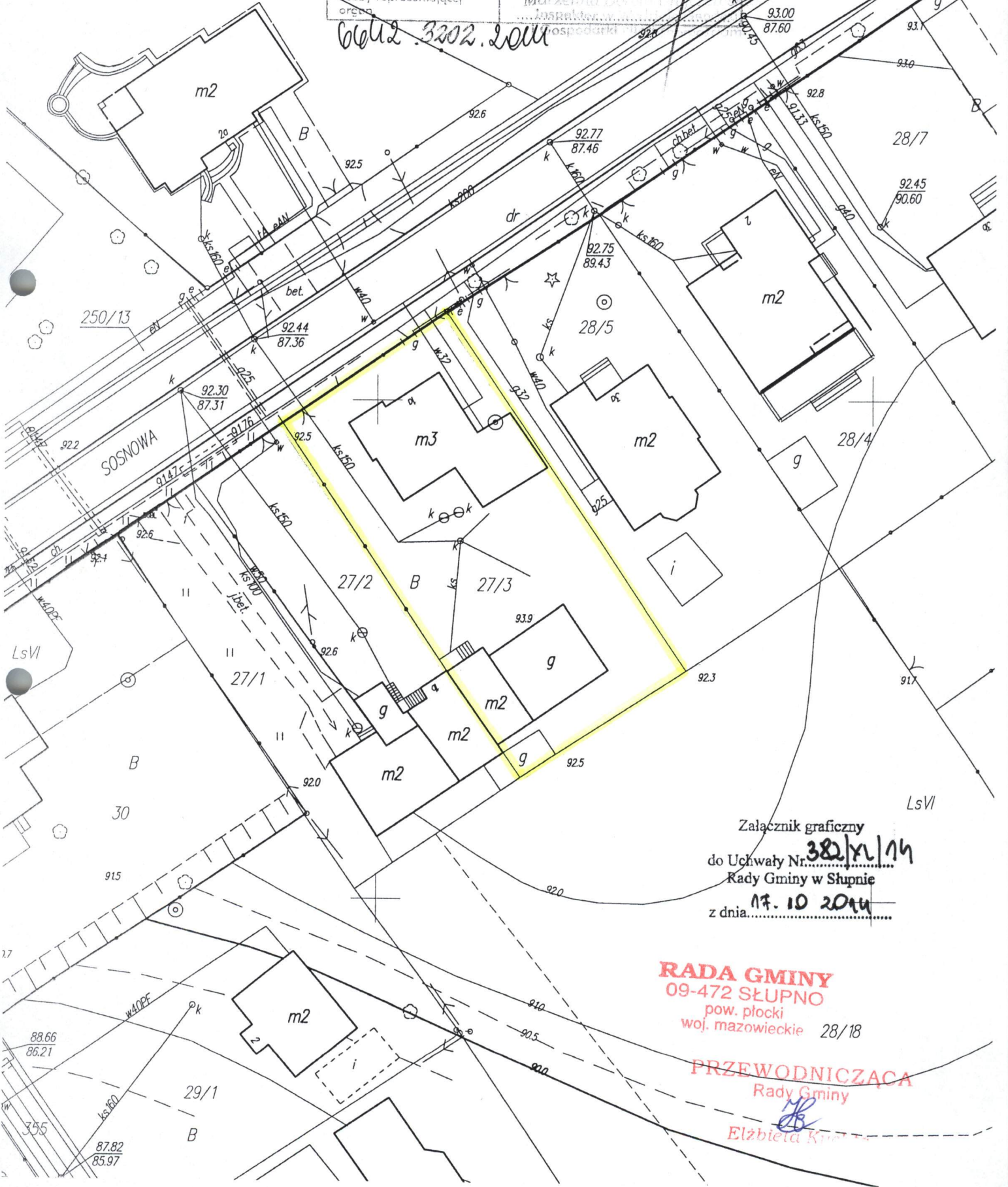
500
Mupo
Słupno

25% zgodność niniejszej kopii z treścią materiału
państwowego zasobu geodezyjnego i kartograficznego

| | |
|--|--|
| Organ prowadzący państwowy zasób geodezyjny i kartograficzny | STAROSTA PŁOCKI |
| Nazwa materiału zasobu | mapa zasadnicza |
| Identyfikator ewidencyjny materiału zasobu | P.1419 7.180.M.21.4.1 |
| Data wykonania kopii | z. u. p. 9.10.2014 |
| Imię, nazwisko i podpis osoby reprezentującej organ | Marzena D... Inspektor w... Gospodarki |

6642 3202.2014

V/11



Załącznik graficzny
do Uchwały Nr 382/XI/14
Rady Gminy w Słupnie
z dnia 17.10.2014

RADA GMINY
09-472 SŁUPNO
pow. płocki
woj. mazowieckie 28/18

PRZEWODNICZĄCA
Rady Gminy
Elżbieta K...